

## 「令和元年 青森県の人口」について（概要）

### 1 人口の動向について

令和元年10月1日現在の本県人口は、1,246,291人で、前年に比べ16,524人(1.31%)の減少となった。

平成30年10月1日から令和元年9月30日までの自然動態は、出生者数が7,323人、死亡者数が18,254人で、自然増減数は10,931人(0.87%)の減少となった。

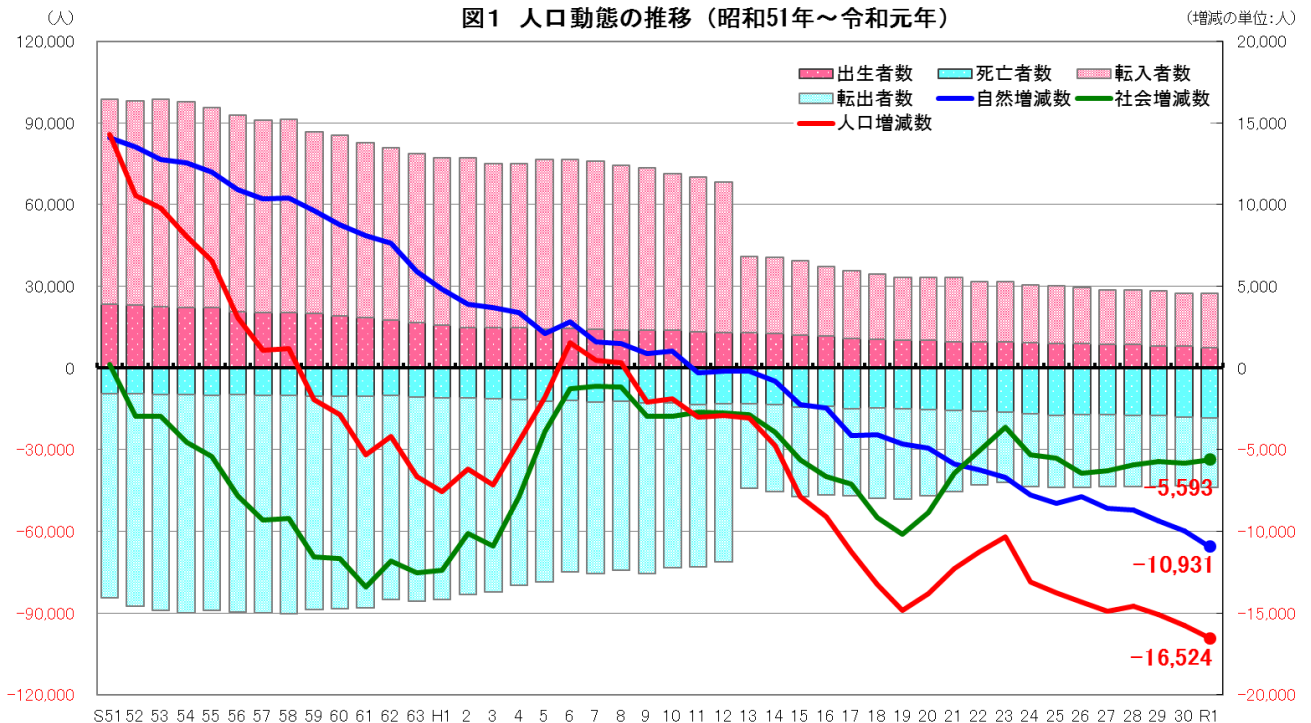
また、社会動態は、転入者数が19,986人、転出者数が25,579人で、社会増減数は5,593人(0.44%)の減少となった。

表1 人口動態の推移(平成24年～令和元年)

年次	人口	人口増減数	人口増減率	自然増減数	自然増減数		自然増減率	社会増減数	社会増減数		社会増減率
					出生数	死亡数			転入者	転出者	
平成24年	1,349,969	-13,069	-0.96	-7,756	9,193	16,949	-0.57	-5,313	21,272	26,585	-0.39
25	1,336,206	-13,763	-1.02	-8,255	9,070	17,325	-0.61	-5,508	20,975	26,483	-0.41
26	1,321,895	-14,311	-1.07	-7,863	9,152	17,015	-0.59	-6,448	20,393	26,841	-0.48
27	1,308,265	-13,630	-1.03	-8,587	8,570	17,157	-0.65	-6,278	19,981	26,259	-0.47
28	1,293,681	-14,584	-1.11	-8,678	8,726	17,404	-0.66	-5,906	20,081	25,987	-0.45
29	1,278,581	-15,100	-1.17	-9,378	8,171	17,549	-0.72	-5,722	20,186	25,908	-0.44
30	1,262,815	-15,766	-1.23	-9,946	7,943	17,889	-0.78	-5,820	19,561	25,381	-0.46
令和元年	1,246,291	-16,524	-1.31	-10,931	7,323	18,254	-0.87	-5,593	19,986	25,579	-0.44

(注1) 推計人口は、各年10月1日現在の推計。

(注2) 平成27年の人口は平成27年国勢調査人口であり、人口増減数は、前年の人口との差を掲載している。そのため、27年の人口増減数は、その年の自然増減数と社会増減数を足した数値とは一致しない。



(注1) 平成12年までの転入者数及び転出者数には県内移動者数を含んでいる。

(注2) 人口増減数=自然増減数+社会増減数

#### <算出方法>

国勢調査年以外の年の推計人口は、直近の国勢調査人口を基礎とし、これに市町村から毎月報告のあった出生者数、死亡者数、転入者数及び転出者数(外国人含む)を加減することにより算出している。

また、国勢調査は住民票を移さない居住者も調査対象となるが、推計人口は住民票の移動により人口を算定しており、国勢調査年の人口増減数は、自然増減数と社会増減数を足した数値と一致しない。

## 2 年齢別推計人口について

令和元年 10 月 1 日現在の人口を年齢(3区分)別にみると、15 歳未満人口(年少人口)は前年に比べ 3,665 人減の 132,699 人、15~64 歳人口(生産年齢人口)は 15,649 人減の 691,837 人、65 歳以上人口(老年人口)は 2,790 人増の 410,505 人となった。なお、65 歳以上人口のうち、75 歳以上人口は 211,645 人となった。

構成比でみると、15 歳未満人口は前年より 0.2 ポイント低下の 10.7%、15~64 歳人口は 0.5 ポイント低下の 56.0%、65 歳以上人口は 0.6 ポイント上昇の 33.2%となった。15 歳未満人口の割合は国勢調査が開始された大正 9 年以降最も低かった一方で、65 歳以上人口の割合は大正 9 年以降最も高くなった。

表2-1 年齢別人口の推移(平成24年~令和元年)

(単位:人)

年次	総数	15歳未満 (年少人口)	15~64歳 (生産年齢人口)	65歳以上 (老年人口)	うち	
					65~74歳	75歳以上
平成24年	1,349,969	163,403	818,834	362,590	171,957	190,633
25	1,336,206	158,855	801,025	371,184	176,044	195,140
26	1,321,895	154,736	780,921	381,096	184,484	196,612
27	1,308,265	148,208	757,867	390,940	191,596	199,344
28	1,293,681	144,133	740,680	397,618	194,847	202,771
29	1,278,581	140,057	724,104	403,170	196,655	206,515
30	1,262,815	136,364	707,486	407,715	198,322	209,393
令和元年	1,246,291	132,699	691,837	410,505	198,860	211,645

(注1) 総数には、年齢不詳者を含んでいる。

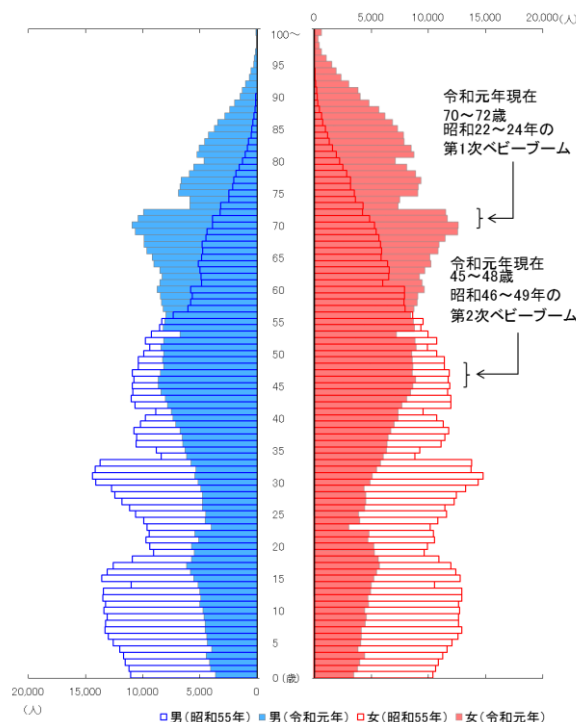
表2-2 年齢別人口の構成比の推移(平成24年~令和元年)

(単位:%)

年次	15歳未満 (年少人口)	15~64歳 (生産年齢人口)	65歳以上 (老年人口)	うち	
				65~74歳	75歳以上
平成24年	12.2	60.9	27.0	12.8	14.2
25	11.9	60.2	27.9	13.2	14.7
26	11.8	59.3	28.9	14.0	14.9
27	11.4	58.4	30.1	14.8	15.4
28	11.2	57.8	31.0	15.2	15.8
29	11.1	57.1	31.8	15.5	16.3
30	10.9	56.5	32.6	15.8	16.7
令和元年	10.7	56.0	33.2	16.1	17.1

(注1) 総数には、年齢不詳者を含んでいる。

図2 青森県の人口ピラミッド(令和元年と昭和55年の比較)



(注1) 100 歳以上はまとめて 100 歳以上とし、年齢不詳を除いた。

### 3 年齢別県外転入出の状況について

各年齢別に平成30年10月1日から令和元年9月30日までの県外からの転入者数は、22歳が最も多く、次に19歳、18歳と続き、22歳を超えると年齢が高くなるにつれて少なくなる傾向にある。

一方、県外への転出者数は、18歳が最も多く、次に22歳、20歳と続き、22歳を超えると年齢が高くなるにつれて少なくなる傾向にある。

また、52歳以上では、転入者数が転出者数を上回る年齢が多くなっている。

表3 年齢別県外転入出の状況(平成30年10月1日～令和元年9月30日)

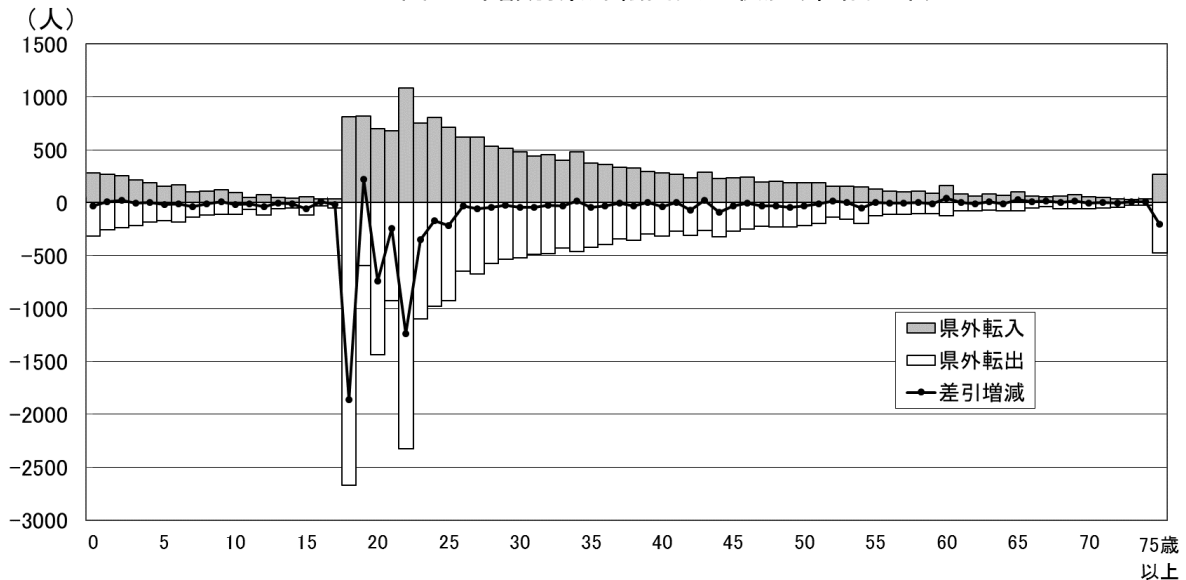
(単位:人)

年齢	転入者数	転出者数	差引増減	年齢	転入者数	転出者数	差引増減	年齢	転入者数	転出者数	差引増減
0	285	-315	-30	30	483	-524	-41	60	162	-120	42
1	266	-253	13	31	441	-487	-46	61	80	-76	4
2	258	-236	22	32	456	-482	-26	62	65	-73	-8
3	213	-216	-3	33	399	-431	-32	63	84	-72	12
4	190	-185	5	34	481	-464	17	64	68	-75	-7
5	154	-170	-16	35	378	-424	-46	65	104	-73	31
6	172	-181	-9	36	362	-395	-33	66	65	-52	13
7	100	-136	-36	37	336	-339	-3	67	58	-39	19
8	108	-119	-11	38	326	-357	-31	68	64	-58	6
9	123	-111	12	39	298	-294	4	69	73	-54	19
10	93	-112	-19	40	282	-317	-35	70	54	-58	-4
11	53	-63	-10	41	272	-268	4	71	49	-48	1
12	79	-115	-36	42	236	-306	-70	72	38	-43	-5
13	53	-55	-2	43	288	-262	26	73	28	-21	7
14	41	-48	-7	44	227	-319	-92	74	34	-23	11
15	57	-113	-56	45	237	-268	-31	75～	270	-474	-204
16	37	-30	7	46	244	-249	-5	総数	19,986	-25,579	-5,593
17	34	-53	-19	47	198	-225	-27				
18	815	-2,674	-1,859	48	200	-228	-28				
19	819	-595	224	49	188	-228	-40				
20	697	-1,437	-740	50	191	-218	-27				
21	683	-925	-242	51	186	-193	-7				
22	1,085	-2,323	-1,238	52	153	-136	17				
23	755	-1,101	-346	53	158	-153	5				
24	809	-979	-170	54	146	-194	-48				
25	716	-929	-213	55	127	-125	2				
26	620	-648	-28	56	107	-110	-3				
27	619	-676	-57	57	106	-108	-2				
28	534	-577	-43	58	108	-103	5				
29	516	-537	-21	59	92	-101	-9				

(注1) 年齢は移動した月の末日現在。

(注2) 転入・転出者数には県内市町村間の移動者数は含まれない。

図3 年齢別県外転入出の状況(令和元年)



## 参考 令和2年1月1日現在推計人口について

令和2年1月1日現在の推計人口は、1,243,282人で、前年に比べ16,844人(1.34%)の減少となった。

平成31年1月1日から令和元年12月31日までの自然動態は、出生数者が7,195人、死亡者数が18,412人で、自然増減数は11,217人(0.89%)の減少となった。

また、平成31年1月1日から令和元年12月31日までの社会動態は、転入者数が19,736人で、転出者数が25,363人で、社会増減数は5,627人(0.45%)の減少となった。

参考 人口動態の推移(平成25年～令和2年)

(単位:人、%)

年次	人口	人口増減数	人口増減率	自然増減数		自然増減率	社会増減数		社会増減率	
				出生数	死亡数		転入者	転出者		
平成25年	1,347,650	-13,403	-0.98	-8,093	9,199	17,292	-5,310	21,327	26,637	-0.39
26	1,333,729	-13,921	-1.03	-7,997	9,123	17,120	-5,924	20,764	26,688	-0.44
27	1,319,297	-14,432	-1.08	-8,163	8,914	17,077	-6,269	20,204	26,473	-0.47
28	1,305,721	-13,576	-1.03	-8,606	8,625	17,231	-6,205	20,214	26,419	-0.47
29	1,291,206	-14,515	-1.11	-8,662	8,685	17,347	-5,853	19,800	25,653	-0.45
30	1,276,119	-15,087	-1.17	-9,494	8,071	17,565	-5,593	20,284	25,877	-0.43
31	1,260,126	-15,993	-1.25	-10,153	7,810	17,963	-5,840	19,716	25,556	-0.46
令和2年	1,243,282	-16,844	-1.34	-11,217	7,195	18,412	-5,627	19,736	25,363	-0.45

(注1)人口は、各年1月1日現在の推計。

(注2)平成25年から平成27年は平成22年国勢調査人口を基礎に、平成28年から令和2年は平成27年国勢調査人口を基礎に推計している。

(注3)平成28年次は以下の計算により算出しているため、人口増減数は、自然増減数と社会増減数を足した数値とは一致しない。

平成28年人口	平成27年国勢調査人口 + (平成27年10月1日～12月31日の人口増減数)
平成28年人口増減数	平成28年1月1日人口 - 平成27年1月1日人口
平成28年自然増減数	平成27年1月1日～12月31日の出生数 - 死亡数
平成28年社会増減数	平成27年1月1日～12月31日の転入者 - 転出者