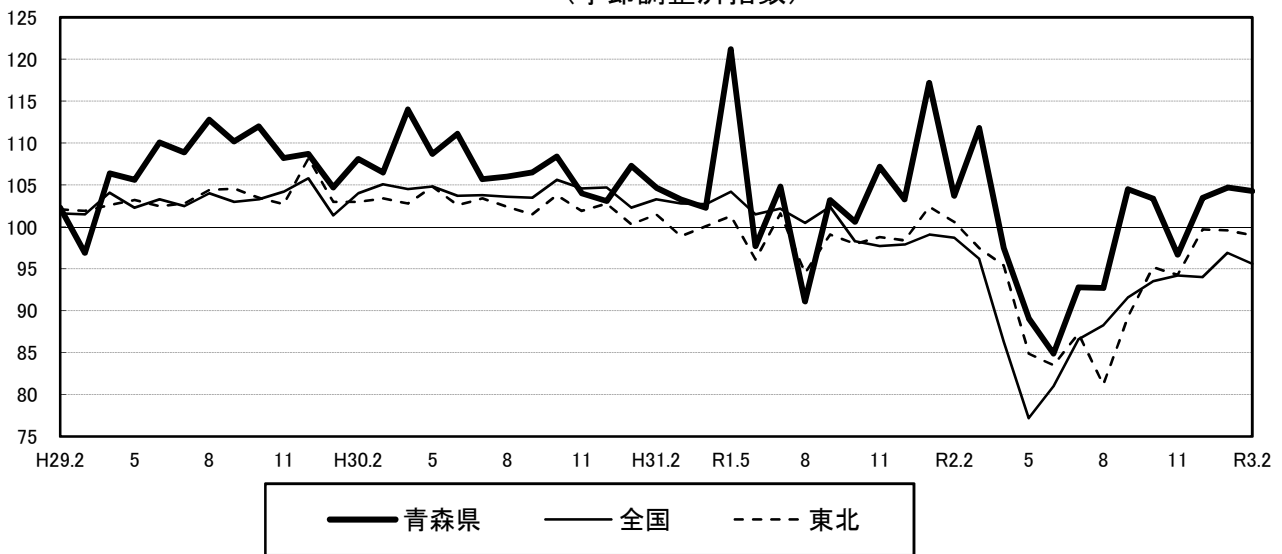


平成27年基準  
 青森県鉱工業生産指数(速報)  
 令和3年2月分

青森県・全国・東北の鉱工業生産指数推移  
 (季節調整済指数)



(平成27年=100)

区分	季節調整済指数			原指数		
	R3.2	R3.1	前月比(%)	R3.2	R2.2	前年同月比(%)
青森県	104.3	104.7	-0.4	93.2	92.7	0.5
全国	95.6	96.9	-1.3	92.6	94.5	-2.0
東北	99.0	99.6	-0.6	96.2	97.8	-1.6

令和3年4月

青森県企画政策部統計分析課

# 青森県鉱工業生産指数(2月分)

## 1. 概況

令和3年2月の青森県鉱工業生産指数(平成27年=100)は、季節調整済指数が104.3で、前月比0.4%の低下となり、3ヵ月ぶりで前月を下回った。また、原指数は93.2で、前年同月比0.5%の上昇となり、2ヵ月ぶりで前年同月を上回った。

季節調整済指数で前月からの動きをみると、電子部品・デバイス工業、金属製品工業、非鉄金属工業等が上昇に寄与した一方、化学工業、生産用機械工業、石油・石炭製品工業等が低下し、鉱工業全体では0.4%の低下となった。

また、原指数で前年同月からの動きをみると、電子部品・デバイス工業、化学工業、窯業・土石製品工業等が上昇に寄与した一方、輸送機械工業、生産用機械工業、繊維工業等が低下し、鉱工業全体では0.5%の上昇となった。

## 2. 影響度(寄与率)の大きかった主な業種

(1)前月比(季節調整済指数) 鉱工業全体 -0.4%

プラス			マイナス		
業種	前月比(%)	寄与率(%)	業種	前月比(%)	寄与率(%)
電子部品・デバイス工業	8.4	130.6	化学工業	-19.6	-64.8
金属製品工業	35.3	66.9	生産用機械工業	-35.6	-55.1
非鉄金属工業	11.3	24.8	石油・石炭製品工業	-37.9	-25.9
パルプ・紙・紙加工品工業	7.4	21.5	繊維工業	-14.9	-24.1
窯業・土石製品工業	9.6	16.0	食料品工業	-1.1	-16.9
鉄鋼業	13.9	15.3	輸送機械工業	-16.7	-15.8

(2)前年同月比(原指数) 鉱工業全体 0.5%

プラス			マイナス		
業種	前年同月比(%)	寄与率(%)	業種	前年同月比(%)	寄与率(%)
電子部品・デバイス工業	26.3	1011.6	輸送機械工業	-72.5	-658.7
化学工業	57.8	303.7	生産用機械工業	-35.7	-153.5
窯業・土石製品工業	7.4	31.3	繊維工業	-24.0	-151.5
石油・石炭製品工業	96.2	23.7	パルプ・紙・紙加工品工業	-13.2	-148.2
非鉄金属工業	2.1	16.4	鉄鋼業	-17.7	-80.9
家具工業	8.2	16.2	業務用機械工業	-3.6	-55.7

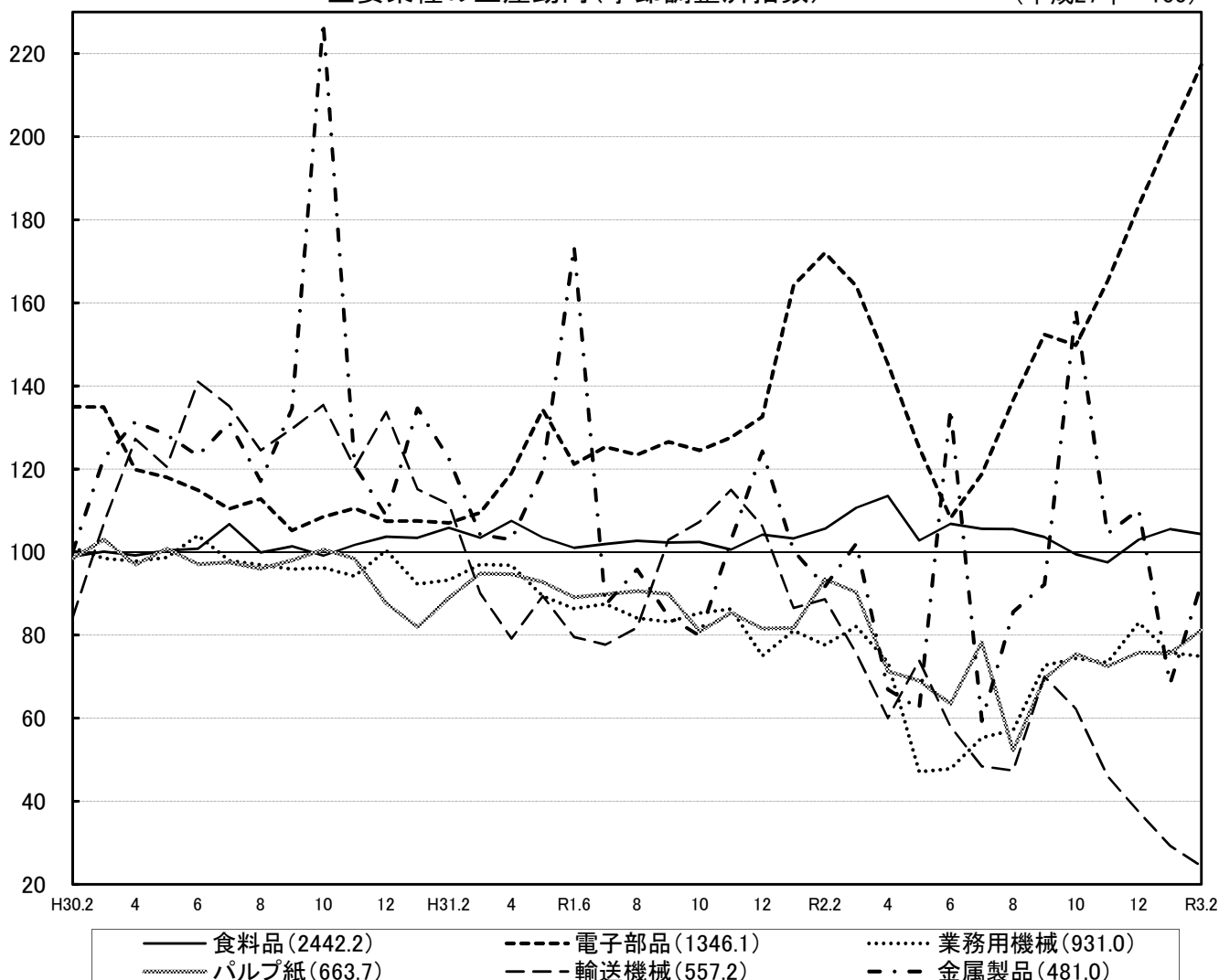
※ 寄与率とは、総合指数の上昇(低下)に対する、業種ごとの影響度を構成比で示したものであり、ポイント差とウェイトとの総合的な大きさで決まる。

### 3. 主要業種の生産動向

業 種	ウェイト (一万分比)	季節調整済指数			原 指 数	
		当 月 指 数	2月前月比 (%)	1月前月比	当 月 指 数	前年同月比 (%)
鉱工業	10000.0	104.3	-0.4	1.2	93.2	0.5
食料品工業	2442.2	104.3	-1.1	2.4	90.3	-1.2
電子部品・デバイス工業	1346.1	217.3	8.4	9.3	181.1	26.3
業務用機械工業	931.0	74.9	-1.2	-8.7	79.9	-3.6
パルプ・紙・紙加工品工業	663.7	81.2	7.4	-0.3	73.8	-13.2
輸送機械工業	557.2	24.4	-16.7	-21.9	22.5	-72.5
金属製品工業	481.0	92.4	35.3	-38.0	95.0	0.7

主要業種の生産動向(季節調整済指数)

(平成27年=100)



### 4. 特殊分類別の動向

最終需要財は、季節調整済指数が 83.3 で前月比 0.2%の低下、原指数が 71.7 で前年同月比 12.6%の低下となった。

生産財は、季節調整済指数が 121.1 で前月比 0.7%の低下、原指数が 112.5 で前年同月比 10.1%の上昇となった。

前月と比べて最も上昇したものは建設財(投資財)であり、最も低下したものは資本財(投資財)であった。

青森県業種分類別生産指数

(平成27年=100)

業種分類	鉱工業	製造工業	鉄鋼業	非鉄金属工業	金属製品工業	はん用機械工業	生産用機械工業	業務用機械工業	電気機械工業	情報通信機械工業	電子部品・デバイス工業	輸送機械工業	窯業・土石製品工業	化学工業	
	ウェイト	10000.0	9923.5	270.5	343.2	481.0	72.5	275.0	931.0	470.3	43.9	1346.1	557.2	413.1	440.3
原指数	2016(H28)	109.1	109.3	94.8	107.9	114.4	76.2	340.9	92.8	87.3	102.1	113.5	118.3	90.8	101.2
	2017(H29)	107.8	107.8	97.3	106.7	111.9	78.4	254.1	94.6	89.0	132.1	126.0	107.0	101.0	97.8
	2018(H30)	107.2	107.3	102.7	105.4	124.4	76.0	275.2	97.7	100.9	148.5	115.8	122.4	93.5	85.4
	2019(R1)	103.8	103.9	95.0	108.9	108.5	85.1	288.5	88.2	93.8	138.9	121.6	95.0	85.4	85.0
	2020(R2)	99.5	99.6	70.1	102.7	93.9	55.3	266.2	69.0	105.6	121.0	147.9	61.6	79.4	81.1
	前 H29年	-1.2	-1.4	2.6	-1.1	-2.2	2.9	-25.5	1.9	1.9	29.4	11.0	-9.6	11.2	-3.4
	年 30年	-0.6	-0.5	5.5	-1.2	11.2	-3.1	8.3	3.3	13.4	12.4	-8.1	14.4	-7.4	-12.7
	比 R1年	-3.2	-3.2	-7.5	3.3	-12.8	12.0	4.8	-9.7	-7.0	-6.5	5.0	-22.4	-8.7	-0.5
	(%) R2年	-4.1	-4.1	-26.2	-5.7	-13.5	-35.0	-7.7	-21.8	12.6	-12.9	21.6	-35.2	-7.0	-4.6
	2020.2	92.7	92.7	84.9	114.3	94.3	42.8	78.5	82.9	109.8	117.8	143.4	81.8	51.1	59.9
	3	110.7	110.8	76.5	79.1	93.1	66.1	426.7	88.7	104.0	106.1	146.4	69.8	67.5	130.9
	4	100.2	100.4	71.7	52.2	63.2	46.4	272.9	76.8	113.3	109.4	128.5	52.3	82.0	163.7
	5	89.7	89.9	71.7	92.8	51.4	58.0	382.7	42.5	95.6	96.9	113.0	69.2	75.6	78.2
	6	88.7	88.8	58.3	104.7	121.3	73.4	243.4	46.5	89.1	98.2	109.2	62.4	85.2	92.4
	7	100.2	100.3	62.2	109.9	92.7	60.9	241.7	61.7	115.9	103.3	133.7	54.4	92.9	121.3
8	88.6	88.8	59.0	113.8	84.0	57.5	335.4	50.4	103.3	84.9	135.0	45.0	72.0	6.8	
9	103.3	103.6	59.6	118.6	100.9	77.5	373.5	70.6	109.7	121.0	165.1	79.0	86.2	8.6	
10	109.4	109.6	73.2	110.0	130.1	69.3	155.5	78.1	115.1	167.5	176.5	62.0	106.1	96.1	
11	100.4	100.5	71.8	108.8	94.8	43.0	64.0	73.6	107.6	196.3	184.2	45.6	102.3	56.6	
12	104.0	104.1	69.1	119.8	111.8	32.4	89.7	78.8	103.9	122.0	181.8	37.4	75.7	80.7	
2021.1	94.5	94.6	69.1	114.9	60.9	21.8	87.4	72.0	100.8	125.6	192.4	27.3	50.6	122.0	
2	93.2	93.3	69.9	116.7	95.0	25.7	50.5	79.9	109.8	113.4	181.1	22.5	54.9	94.5	
前月比(%)	-1.4	-1.4	1.2	1.6	56.0	17.9	-42.2	11.0	8.9	-9.7	-5.9	-17.6	8.5	-22.5	
前年同月比(%)	0.5	0.6	-17.7	2.1	0.7	-40.0	-35.7	-3.6	0.0	-3.7	26.3	-72.5	7.4	57.8	
季節調整指数	2020.2	103.7	103.8	97.5	120.6	91.7	81.8	97.7	77.6	126.2	107.4	172.0	88.6	71.3	66.3
	3	111.8	111.9	74.9	79.3	102.0	121.1	512.3	82.1	106.2	96.4	164.0	75.6	75.6	144.3
	4	97.5	97.6	70.1	57.8	66.9	63.6	213.4	73.5	103.6	130.9	145.3	60.0	84.0	83.8
	5	89.1	89.3	67.7	90.9	62.3	55.3	221.0	47.1	91.1	119.8	125.1	73.9	76.5	42.6
	6	84.9	84.9	55.4	110.8	134.5	39.5	135.7	47.8	82.6	115.2	108.2	58.0	81.7	81.0
	7	92.8	93.0	60.7	106.2	59.3	60.5	291.1	55.3	110.0	113.1	118.8	48.4	78.8	88.6
	8	92.7	92.9	62.8	118.5	85.6	56.4	259.3	57.1	107.9	101.9	136.6	47.4	77.5	47.3
	9	104.5	104.8	63.2	119.3	92.2	63.0	393.7	72.7	103.4	121.9	152.4	70.0	78.6	74.8
	10	103.4	103.5	71.0	112.6	158.2	53.6	152.8	74.4	108.0	146.5	149.8	62.3	88.3	310.5
	11	96.7	96.8	68.9	104.6	104.4	36.9	96.4	73.4	105.4	142.7	165.1	46.1	85.9	49.1
	12	103.5	103.7	70.3	113.0	110.2	29.2	148.0	83.0	103.4	126.0	183.4	37.5	71.9	96.9
	2021.1	104.7	104.9	70.5	110.6	68.3	42.3	97.6	75.8	126.8	122.3	200.5	29.3	69.9	130.0
	2	104.3	104.4	80.3	123.1	92.4	49.1	62.9	74.9	126.2	103.4	217.3	24.4	76.6	104.5
	前月比(%)	-0.4	-0.5	13.9	11.3	35.3	16.1	-35.6	-1.2	-0.5	-15.5	8.4	-16.7	9.6	-19.6

青森県業種分類別生産指数

(平成27年=100)

業種分類	石油・石炭製品工業	プラスチック製品工業	パルプ・紙・紙加工品工業	繊維工業	食料品工業	その他工業	ゴム製品工業	皮革製品工業	家具工業	印刷業	木材・木製品工業	その他製品工業	鉱業	
	ウェイト	51.6	101.6	663.7	434.2	2442.2	586.1	24.0	0.1	82.7	272.4	132.4	74.5	76.5
原指数	2016(H28)	78.2	86.9	101.7	97.5	104.3	97.7	95.6	97.6	102.9	98.8	95.4	92.8	95.1
	2017(H29)	76.9	86.9	103.1	83.5	103.6	98.3	97.5	80.8	102.4	98.3	92.0	105.4	98.8
	2018(H30)	71.1	82.6	98.1	76.0	101.0	98.3	90.1	81.5	98.9	98.7	87.6	117.6	102.7
	2019(R1)	77.2	76.7	88.1	69.7	103.2	95.2	79.2	81.9	102.0	98.9	82.8	101.3	95.4
	2020(R2)	77.8	66.8	74.5	58.5	104.6	84.5	71.2	27.4	106.2	85.6	75.7	76.3	81.3
	前 H29年	-1.7	0.0	1.4	-14.4	-0.7	0.6	2.0	-17.2	-0.5	-0.5	-3.6	13.6	3.9
	年 30年	-7.5	-4.9	-4.8	-9.0	-2.5	0.0	-7.6	0.9	-3.4	0.4	-4.8	11.6	3.9
	比 R1年	8.6	-7.1	-10.2	-8.3	2.2	-3.2	-12.1	0.5	3.1	0.2	-5.5	-13.9	-7.1
	(%) R2年	0.8	-12.9	-15.4	-16.1	1.4	-11.2	-10.1	-66.5	4.1	-13.4	-8.6	-24.7	-14.8
	2020.2	23.9	63.4	85.0	72.9	91.4	83.8	79.4	77.0	119.6	82.1	72.0	72.8	84.8
	3	76.8	75.9	92.4	76.3	106.9	102.6	86.7	77.0	138.1	103.3	76.9	111.8	96.3
	4	68.0	76.2	69.8	61.0	114.1	84.9	72.7	40.1	134.2	71.2	83.4	87.2	81.8
	5	61.5	56.8	72.4	43.1	99.6	71.8	70.4	26.1	72.6	71.8	71.0	72.6	66.4
	6	86.4	61.8	34.7	45.9	102.8	79.4	56.3	60.6	88.9	84.0	79.9	58.6	85.0
	7	88.0	67.4	85.8	49.9	109.9	82.7	49.4	0.0	104.6	85.9	72.5	75.5	78.3
	8	74.5	51.5	55.9	47.4	98.4	73.6	38.3	0.0	89.7	82.1	57.6	64.2	66.0
	9	98.8	67.2	77.4	58.2	102.2	81.2	63.6	0.0	98.9	84.7	71.4	71.8	71.2
	10	92.2	73.1	82.4	67.1	114.0	89.4	83.8	0.0	107.0	84.7	87.0	93.2	85.7
	11	133.5	66.3	76.5	47.4	109.9	89.8	81.7	0.0	121.5	91.7	79.2	69.4	84.0
	12	114.1	73.2	75.9	63.8	116.7	95.5	90.4	0.0	111.7	102.0	88.7	67.4	87.0
2021.1	47.5	64.3	79.3	63.3	91.2	76.9	92.1	0.0	94.3	82.7	61.0	60.0	77.0	
2	46.9	69.6	73.8	55.4	90.3	86.1	109.4	0.0	129.4	82.7	70.5	71.0	83.2	
前月比(%)	-1.3	8.2	-6.9	-12.5	-1.0	12.0	18.8	-	37.2	0.0	15.6	18.3	8.1	
前年同月比(%)	96.2	9.8	-13.2	-24.0	-1.2	2.7	37.8	-100.0	8.2	0.7	-2.1	-2.5	-1.9	
季節調整指数	2020.2	72.3	65.4	93.5	72.1	105.6	93.3	86.9	73.3	111.3	94.5	82.1	95.5	95.6
	3	63.7	73.5	90.3	69.3	110.7	89.4	81.4	74.2	112.1	85.0	80.0	98.1	96.6
	4	90.5	70.3	71.3	56.5	113.5	82.2	72.9	52.2	131.3	66.7	82.6	82.9	83.9
	5	64.7	55.1	69.0	43.3	102.8	73.1	72.6	38.4	71.8	74.7	66.4	86.8	70.5
	6	80.2	60.6	63.5	46.7	106.8	82.6	55.1	62.9	93.7	88.7	78.5	60.5	91.4
	7	62.8	62.3	78.3	54.7	105.6	83.1	48.4	0.0	107.3	91.1	68.8	70.9	71.2
	8	88.2	59.2	52.3	49.7	105.5	79.9	39.4	0.0	98.3	86.8	63.4	72.1	71.5
	9	85.8	69.5	69.6	58.4	103.6	78.8	62.1	0.0	92.6	87.4	68.2	60.5	69.1
	10	69.1	70.3	75.5	62.0	99.5	83.3	83.0	0.0	103.8	82.4	79.1	80.9	79.0
	11	86.6	66.9	72.5	48.6	97.5	85.3	76.9	0.0	124.1	87.9	73.7	58.6	79.8
	12	91.1	75.3	75.8	65.6	103.0	91.9	89.5	0.0	117.5	91.8	88.2	71.2	82.6
	2021.1	229.0	67.5	75.6	64.4	105.5	88.0	97.7	0.0	103.5	90.8	71.0	89.6	78.8
	2	142.1	71.8	81.2	54.8	104.3	95.9	119.6	0.0	120.4	95.3	80.3	93.1	93.8
	前月比(%)	-37.9	6.4	7.4	-14.9	-1.1	9.0	22.4	-	16.3	5.0	13.1	3.9	19.0

# 青森県特殊分類別生産指数

(平成27年=100)

特殊分類	生産指数											
	鉱工業	最終 需要財	投資財	資本財	建設財	消費財	耐久 消費財	非耐久 消費財	生産財	鉱工業 用 生産財	その他 用 生産財	
ウェイト	10000.0	4730.3	2256.7	1359.9	896.8	2473.6	240.8	2232.8	5269.7	4675.7	594.0	
原 指 数	2016(H28)	109.1	116.1	132.2	153.7	99.7	101.5	97.0	101.9	102.9	103.2	100.8
	2017(H29)	107.8	107.4	122.8	136.0	102.8	93.4	64.8	96.5	108.1	108.1	107.6
	2018(H30)	107.2	110.1	131.8	151.4	102.0	90.4	68.8	92.7	104.6	104.1	108.9
	2019(R1)	103.8	106.2	122.3	141.6	93.0	91.4	57.2	95.1	101.7	101.7	101.1
	2020(R2)	99.5	97.7	108.3	122.4	87.1	88.1	45.7	92.6	101.0	101.7	95.5
	前 H29年	-1.2	-7.5	-7.1	-11.5	3.1	-8.0	-33.2	-5.3	5.1	4.7	6.7
	年 30年	-0.6	2.5	7.3	11.3	-0.8	-3.2	6.2	-3.9	-3.2	-3.7	1.2
	比 R1年	-3.2	-3.5	-7.2	-6.5	-8.8	1.1	-16.9	2.6	-2.8	-2.3	-7.2
	(%) R2年	-4.1	-8.0	-11.4	-13.6	-6.3	-3.6	-20.1	-2.6	-0.7	0.0	-5.5
	2020.2	92.7	82.0	83.0	90.4	71.7	81.2	55.2	84.0	102.2	103.9	88.8
	3	110.7	108.7	122.3	157.4	68.9	96.3	61.3	100.1	112.5	113.9	101.9
	4	100.2	96.9	102.2	119.3	76.3	92.1	67.8	94.7	103.2	100.5	125.0
	5	89.7	95.7	113.2	145.0	65.0	79.7	19.1	86.2	84.3	84.0	86.2
	6	88.7	94.3	106.8	113.9	96.1	82.8	16.5	90.0	83.8	84.4	79.1
	7	100.2	98.3	108.1	119.0	91.6	89.4	23.3	96.6	101.8	102.3	97.9
	8	88.6	95.0	108.9	128.1	79.9	82.3	28.8	88.0	82.8	83.8	75.2
	9	103.3	109.0	131.3	154.3	96.5	88.6	52.1	92.5	98.2	100.0	84.6
	10	109.4	104.6	113.4	106.0	124.6	96.5	61.7	100.3	113.7	114.3	109.3
	11	100.4	90.1	87.1	77.2	102.1	92.8	57.2	96.6	109.6	111.2	97.2
	12	104.0	91.6	84.3	75.0	98.3	98.2	57.9	102.6	115.0	115.5	111.4
2021.1	94.5	70.7	63.6	69.6	54.6	77.0	39.6	81.1	115.8	119.3	88.5	
2	93.2	71.7	66.3	61.1	74.3	76.7	42.0	80.4	112.5	116.0	84.5	
前月比(%)	-1.4	1.4	4.2	-12.2	36.1	-0.4	6.1	-0.9	-2.8	-2.8	-4.5	
前年同月比(%)	0.5	-12.6	-20.1	-32.4	3.6	-5.5	-23.9	-4.3	10.1	11.6	-4.8	
季 節 調 整 指 数	2020.2	103.7	95.2	100.3	105.5	92.8	91.2	54.7	94.9	110.1	111.3	101.3
	3	111.8	113.7	131.4	168.8	77.5	96.0	54.7	100.2	112.8	114.7	96.7
	4	97.5	94.6	98.3	129.1	85.2	89.8	67.6	92.5	100.8	97.6	128.5
	5	89.1	95.8	110.3	126.2	80.3	82.4	23.3	88.4	82.8	82.0	90.0
	6	84.9	82.1	83.5	84.8	88.6	85.2	17.3	90.9	88.8	88.2	93.8
	7	92.8	88.8	94.3	109.7	70.8	85.4	23.5	92.1	93.4	91.6	100.2
	8	92.7	92.6	100.4	109.9	80.1	87.5	30.2	93.7	93.3	95.0	80.7
	9	104.5	106.9	126.1	147.9	90.0	89.5	45.8	94.5	102.1	105.1	82.9
	10	103.4	96.0	105.2	103.7	101.6	86.6	54.4	91.7	110.3	113.4	89.5
	11	96.7	88.6	92.1	86.1	92.6	84.5	55.6	86.7	102.3	104.9	85.5
	12	103.5	93.5	94.7	89.0	93.5	89.6	60.7	93.9	113.0	115.2	102.1
	2021.1	104.7	83.5	77.1	78.9	71.3	89.4	42.4	94.5	122.0	125.4	95.2
	2	104.3	83.3	80.2	71.3	96.1	86.1	41.6	90.8	121.1	124.2	96.4
	前月比(%)	-0.4	-0.2	4.0	-9.6	34.8	-3.7	-1.9	-3.9	-0.7	-1.0	1.3

青森県・全国・東北の鉱工業生産指数

(平成27年=100)

産業分類		青森県			全国			東北地方		
		鉱工業	製造工業	鉱業	鉱工業	製造工業	鉱業	鉱工業	製造工業	鉱業
ウェイト		10000.0	9923.5	76.5	10000.0	9983.0	17.0	10000.0	9980.1	19.9
原指数	2016(H28)	109.1	109.3	95.1	100.0	100.0	99.2	101.1	101.1	96.8
	2017(H29)	107.8	107.8	98.8	103.1	103.1	103.9	103.5	103.5	100.4
	2018(H30)	107.2	107.3	102.7	104.2	104.2	97.7	103.1	103.1	96.6
	2019(R1)	103.8	103.9	95.4	101.1	101.1	92.7	99.1	99.1	90.3
	2020(R2)	99.5	99.6	81.3	90.6	90.7	87.2	92.6	92.7	80.3
	前 H29年	-1.2	-1.4	3.9	3.1	3.1	4.7	2.4	2.4	3.7
	年 30年	-0.6	-0.5	3.9	1.1	1.1	-6.0	-0.4	-0.4	-3.8
	比 R1年	-3.2	-3.2	-7.1	-3.0	-3.0	-5.1	-3.9	-3.9	-6.5
	(%) R2年	-4.1	-4.1	-14.8	-10.4	-10.3	-5.9	-6.6	-6.5	-11.1
	2020.2	92.7	92.7	84.8	94.5	94.5	91.5	97.8	97.8	81.7
	3	110.7	110.8	96.3	105.1	105.2	95.8	107.3	107.3	91.8
	4	100.2	100.4	81.8	85.3	85.3	87.0	91.3	91.3	79.4
	5	89.7	89.9	66.4	71.5	71.5	81.0	81.6	81.6	73.2
	6	88.7	88.8	85.0	82.7	82.7	82.0	84.2	84.2	71.5
	7	100.2	100.3	78.3	90.0	90.0	83.2	88.1	88.2	72.3
	8	88.6	88.8	66.0	79.8	79.8	84.0	77.1	77.2	72.8
	9	103.3	103.6	71.2	95.4	95.4	79.5	93.9	94.0	75.2
10	109.4	109.6	85.7	97.0	97.0	89.0	95.7	95.7	85.6	
11	100.4	100.5	84.0	95.3	95.3	85.9	96.6	96.7	83.4	
12	104.0	104.1	87.0	97.8	97.8	95.6	102.1	102.1	88.3	
2021.1	94.5	94.6	77.0	88.4	88.4	86.2	93.2	93.2	73.4	
2	93.2	93.3	83.2	92.6	92.6	84.5	96.2	96.2	82.3	
前月比(%)	-1.4	-1.4	8.1	4.8	4.8	-2.0	3.2	3.2	12.1	
前年同月比(%)	0.5	0.6	-1.9	-2.0	-2.0	-7.7	-1.6	-1.6	0.7	
季節調整指数	2020.2	103.7	103.8	95.6	98.7	98.7	90.8	100.6	100.6	86.8
	3	111.8	111.9	96.6	96.2	96.2	88.9	97.5	97.5	86.1
	4	97.5	97.6	83.9	86.3	86.3	88.2	95.4	95.4	83.2
	5	89.1	89.3	70.5	77.2	77.2	86.7	84.9	84.9	75.0
	6	84.9	84.9	91.4	81.0	81.0	86.1	83.5	83.4	77.5
	7	92.8	93.0	71.2	86.6	86.6	83.5	87.3	87.4	68.7
	8	92.7	92.9	71.5	88.3	88.3	87.3	81.2	81.2	77.1
	9	104.5	104.8	69.1	91.6	91.6	81.5	89.3	89.4	75.0
	10	103.4	103.5	79.0	93.5	93.5	90.2	95.2	95.1	80.4
	11	96.7	96.8	79.8	94.2	94.2	84.9	94.3	94.4	78.3
	12	103.5	103.7	82.6	94.0	94.0	87.3	99.7	99.7	86.2
	2021.1	104.7	104.9	78.8	96.9	96.9	86.1	99.6	99.6	74.4
	2	104.3	104.4	93.8	95.6	95.7	83.2	99.0	99.0	87.4
前月比(%)	-0.4	-0.5	19.0	-1.3	-1.2	-3.4	-0.6	-0.6	17.5	

資料:「経済産業省大臣官房調査統計グループ:鉱工業生産・出荷・在庫指数」、「東北経済産業局:東北地域の鉱工業生産・出荷・在庫指数」

## 鉱工業生産指数における季節調整法 X-12-ARIMA のスペックファイル等について

### 1 手法

鉱工業生産指数における季節調整済指数系列は、季節要因に加え、曜日・祝祭日要因、うるう年要因によっても調整されています。具体的には以下のとおりです。

$$\text{季節調整済指数} = \text{原指数} \div (\text{季節} \cdot \text{曜日} \cdot \text{祝祭日} \cdot \text{うるう年指数})$$

### 2 X-12-ARIMA に用いるスペックファイル

使用しているスペックファイルの見本は以下のとおりです。

```
series{ start=2013.jan
        span=(2013.1,2020.12)
        decimals=1
        print=none}
transform { function=log}
arima { model=(0 1 1)(0 1 1) }
regression{ variables=tdlcoef
            save=(td hol)
            user=(jap-hol)
            usertype=holiday
            start=2013.1
            file="XXXXXXXXXXXXXXX" }
forecast{ maxlead=0 }
estimate{ save=( mdl )
          maxiter=500 }
x11{ print=(none+d10)
      save=(d10 d11 d16)
      Seasonalma=x11default }
```

### 3 季節指数等の運用

令和3年1月以降の季節指数は、暫定季節調整方式を採用しています。具体的には、令和2年の季節指数を適用しています。

これに対し、曜日・祝祭日・うるう年指数は、暫定方式を採らず、上記2で推計されたパラメータとカレンダーから計算して利用しています。



平成27年基準青森県鉱工業生産指数採用品目一覧表

業種分類別品目名	付加価値額 ウェイト	単位	特殊分類格付
鉱工業	10,000.0		
製造工業	9,923.5		
鉄鋼業	270.5		
フェロアロイ	138.6	t	生産財（鉱工業用）
普通鋼粗鋼	4.8	t	生産財（鉱工業用）
普通鋼熱間圧延小型棒鋼	41.9	t	投資財（建設財）
銑鉄鋳物	85.2	t	生産財（鉱工業用）
非鉄金属工業	343.2		
亜鉛	183.6	t	生産財（鉱工業用）
鉛	8.5	t	生産財（鉱工業用）
銅被覆線	62.1	km	生産財（鉱工業用）
非鉄金属合金粉末	89.0	t	生産財（鉱工業用）
金属製品工業	481.0		
鉄骨	219.1	t	投資財（建設財）
スチールシャッター	4.8	t	投資財（建設財）
スチールサッシ・ドア	16.1	t	投資財（建設財）
製缶板金		個/m <sup>2</sup> /千円	
(ステンレス・板金製パネルタンク)	36.0	個/m <sup>2</sup>	投資財（資本財）
(金属板加工)	32.2	千円	生産財（鉱工業用）
粉末や金製品	111.6	kg	生産財（鉱工業用）
建築用金属製品	7.2	千円	投資財（建設財）
作業工具	25.0	個	生産財（鉱工業用）
鉄塔	15.5	t	投資財（建設財）
金属ネームプレート	13.5	個	生産財（その他用）
はん用機械器具	72.5		
精密板金	18.5	千円	生産財（鉱工業用）
工業窯炉・同部分品	7.9	千円	投資財（資本財）
除雪機	42.5	台	投資財（資本財）
プラント用部分品	3.6	千円	生産財（鉱工業用）
生産用機械器具	275.0		
ブラウ・培土器・ハロー	42.1	kg	投資財（資本財）
製本機械	9.0	千円	投資財（資本財）
プラスチック用金型	63.6	kg	投資財（資本財）
真空装置・真空機器	87.4	百万円	投資財（資本財）
半導体製造装置（組立用装置）	5.4	個	投資財（資本財）
半導体製造装置（部分品）	37.7	千円	生産財（鉱工業用）
ロボット、同装置の部分品・取付具・附属品	29.8	個	生産財（鉱工業用）
業務用機械器具	931.0		
事務機械器具部分品	484.1	個	生産財（鉱工業用）
水道メータ	10.7	個	投資財（資本財）
医療用器械器具		千円/個	
(内視鏡関連製品)	155.3	千円	投資財（資本財）
(部分品)	39.5	個	生産財（鉱工業用）
カメラ用交換レンズ	189.7	個	消費財（耐久）
カメラ用レンズ	51.7	個	生産財（鉱工業用）
電気機械工業	470.3		
小型電動機	94.9	台	生産財（鉱工業用）
配電盤	10.6	面	投資財（建設財）
分電盤	7.7	台	投資財（建設財）
制御装置	12.6	台	投資財（建設財）
電気測定器	285.6	百万円	投資財（資本財）
ワイヤーハーネス	30.4	千円	生産財（鉱工業用）
配線附属品端子	6.6	千個	生産財（鉱工業用）
X線装置関連部品	14.8	千円	生産財（鉱工業用）
入出力装置	7.1	台	生産財（鉱工業用）

平成27年基準青森県鉱工業生産指数採用品目一覧表

業種分類別品目名	付加価値額 ウェイト	単位	特殊分類格付
<b>情報通信機械工業</b>	43.9		
有線通信機械器具	19.9	千円	投資財（資本財）
カーナビゲーションシステム	14.7	台	投資財（資本財）
表示装置の部分品・取付具・附属品	9.3	個	生産財（鉱工業用）
<b>電子部品・デバイス工業</b>	1,346.1		
水晶振動子	54.6	千個	生産財（鉱工業用）
固定抵抗器	14.0	千個	生産財（鉱工業用）
コンデンサ	17.9	千個	生産財（鉱工業用）
変成器	16.5	千個	生産財（鉱工業用）
コネクタ	706.8	千個	生産財（鉱工業用）
サーミスタ・バリスタ	53.3	千個	生産財（鉱工業用）
半導体集積回路（IC）	136.3	枚	生産財（鉱工業用）
超小型電動機	91.6	台	生産財（鉱工業用）
カラーフィルタ	59.4	シート	生産財（鉱工業用）
センサー関連部品	195.7	千個	生産財（鉱工業用）
<b>輸送機械工業</b>	557.2		
鋼船	538.3	t	投資財（資本財）
自動車部品・同附属品	18.9	個	生産財（鉱工業用）
<b>窯業・土石製品工業</b>	413.1		
台所・食卓用ガラス製品	8.7	t	消費財（非耐久）
セメント	38.6	t	投資財（建設財）
遠心力鉄筋コンクリート（管）	2.2	t	投資財（建設財）
遠心力鉄筋コンクリート（パイプ）	5.3	t	投資財（建設財）
土木用コンクリートブロック	28.6	t	投資財（建設財）
道路用コンクリート製品	59.1	t	投資財（建設財）
PCコンクリート製品	36.0	t	投資財（建設財）
ファインセラミックス	7.7	千個	生産財（鉱工業用）
生コンクリート	143.1	m <sup>3</sup>	投資財（建設財）
人造宝石	5.2	kg	生産財（鉱工業用）
砕石	54.8	m <sup>3</sup> /t	投資財（建設財）
炭酸カルシウム精錬加工品	23.8	t	生産財（鉱工業用）
<b>化学工業</b>	440.3		
化成肥料	5.6	t	生産財（その他用）
硫酸	4.9	t	生産財（鉱工業用）
酸素ガス	5.4	千m <sup>3</sup>	生産財（鉱工業用）
溶解アセチレン	2.4	t	生産財（鉱工業用）
窒素	2.0	千m <sup>3</sup>	生産財（鉱工業用）
その他の有機化学工業製品	27.1	t	生産財（鉱工業用）
医薬品原薬	392.9	kg	生産財（鉱工業用）
<b>石油・石炭製品工業</b>	51.6		
舗装材料	51.6	t	投資財（建設財）
<b>プラスチック製品工業</b>	101.6		
プラスチックフィルム・シート	27.6	t	生産財（鉱工業用）
プラスチック発泡製品	26.6	t/kg	生産財（鉱工業用）
工業用プラスチック製品	34.6	個/t	生産財（鉱工業用）
プラスチック製容器	1.1	kg	生産財（その他用）
電気機械器具用プラスチック製品	11.7	個/kg	生産財（鉱工業用）
<b>パルプ・紙・紙加工品工業</b>	663.7		
非塗工・微塗工印刷紙	70.5	t	生産財（鉱工業用）
塗工紙	316.1	t	生産財（鉱工業用）
情報用紙	66.6	t	生産財（その他用）
板紙	39.2	t	生産財（鉱工業用）
段ボールシート	135.8	千m <sup>2</sup>	生産財（鉱工業用）
パルプモールド	35.5	千枚	生産財（その他用）

平成27年基準青森県鉱工業生産指数採用品目一覧表

業種分類別品目名	付加価値額 ウェイト	単位	特殊分類格付
<b>繊維工業</b>	434.2		
織物製外衣	343.9	百デカ	消費財 (非耐久)
下着・補整着	4.1	デカ	消費財 (非耐久)
ニット製靴下	48.9	百デカ	消費財 (非耐久)
ニット製アウターシャツ類	37.3	千円	消費財 (非耐久)
<b>食料品工業</b>	2,442.2		
肉製品	268.8	頭	生産財 (鉱工業用)
処理牛乳	10.0	kl	消費財 (非耐久)
ブロイラー加工品	206.2	t	生産財 (鉱工業用)
水産缶詰	119.9	ケース	消費財 (非耐久)
水産練製品	37.7	t	消費財 (非耐久)
冷凍水産物	166.6	t	消費財 (非耐久)
冷凍水産食品	120.6	kg	消費財 (非耐久)
素干・塩干・煮干魚介類	2.4	t	消費財 (非耐久)
その他の水産食料品	170.3	t	消費財 (非耐久)
その他の農産保存食料品	42.7	百万円	消費財 (非耐久)
原料用りんご果汁	54.7	kg	消費財 (非耐久)
味噌	18.4	t	消費財 (非耐久)
醤油	25.2	kl	消費財 (非耐久)
その他の調味料	80.0	t	消費財 (非耐久)
精米	40.0	t	消費財 (非耐久)
パン	136.1	千個	消費財 (非耐久)
麺類	47.0	千円	消費財 (非耐久)
豆腐・油揚	34.6	kg	消費財 (非耐久)
冷凍調理食品	126.1	t	消費財 (非耐久)
塩蔵品	48.5	t	消費財 (非耐久)
そう(惣)菜	58.4	t	消費財 (非耐久)
すし、弁当、おにぎり	83.7	個	消費財 (非耐久)
レトルト食品	20.4	t	消費財 (非耐久)
フリーズドライ食品その他の製造食料品	81.7	食	消費財 (非耐久)
生菓子 (和菓子、洋菓子)	78.2	千個	消費財 (非耐久)
ジュース・その他の清涼飲料	83.3	ケース	消費財 (非耐久)
清酒	64.7	kl	消費財 (非耐久)
果実酒・蒸留酒・混成酒	8.3	kl	消費財 (非耐久)
人造氷	21.0	t	消費財 (非耐久)
配合飼料	139.8	t	生産財 (その他用)
単体飼料	46.9	t	生産財 (その他用)
<b>その他工業</b>	586.1		
<b>ゴム製品工業</b>	24.0		
工業用ゴム製品	24.0	個/kg/千円	生産財 (鉱工業用)
<b>皮革製品工業</b>	0.1		
革製履物	0.1	足	消費財 (非耐久)
<b>家具工業</b>	82.7		
木製家具	34.6	個/千円	消費財 (耐久)
金属製家具	6.6	千円	投資財 (資本財)
建具	26.0	千円	投資財 (建設財)
プラスチック製家具	15.5	個	消費財 (耐久)
<b>印刷業</b>	272.4		
凸版・平板印刷物	272.4	百万円	生産財 (その他用)
<b>木材・木製品工業</b>	132.4		
一般製材	70.1	千m <sup>3</sup>	投資財 (建設財)
単板	2.9	m <sup>3</sup>	投資財 (建設財)
木材チップ	27.1	m <sup>3</sup>	生産財 (鉱工業用)
住宅建築用木製組立材料	32.3	m <sup>3</sup>	投資財 (建設財)

平成27年基準青森県鉱工業生産指数採用品目一覧表

業種分類別品目名	付加価値額 ウェイト	単位	特殊分類格付
<b>その他製品工業</b>	74.5		
スキー用具	1.0	t	消費財（耐久）
木製パレット	12.6	m <sup>3</sup>	生産財（その他用）
看板	34.9	千円	投資財（資本財）
畳	10.7	畳	投資財（建設財）
生原皮	9.3	枚	消費財（非耐久）
電着画像技術部品	6.0	個	生産財（鉱工業用）
<b>鉱業</b>	76.5		
石灰石	76.5	t	生産財（鉱工業用）