

# 青森県経済統計報告

令和5年1月4日

企画政策部統計分析課

## 1 青森県の推計人口（令和4年12月1日現在） ..... 1

県人口 1,202,030人（対前月1,223人減少）	
自然動態	1,273人減少（出生者数 484人、死亡者数 1,757人）
社会動態	50人増加（転入者数 1,152人、転出者数 1,102人）

## 2 本県の経済動向（令和4年10月・11月の経済指標を中心として）

### （1）経済概況

本県経済は、新型コロナウイルス感染症や物価上昇の影響がみられるものの、持ち直しの動きがみられる。

### （2）主要経済指標の動向

- (2-1) 生産動向 ・令和4年10月の**青森県鉱工業生産指数**（平成27年=100）は、季節調整済指数が98.1で、前月比7.9%の上昇となり、3カ月ぶりで前月を上回った。また、原指数は101.7で、前年同月比7.6%の低下となり、6カ月連続で前年同月を下回った。 ... 2
- (2-2) 雇用労働 ・令和4年10月の**定期給与**は230,983円で前年同月比1.6%増となった。 ... 3  
・**総実労働時間**は148.0時間で前年同月比2.7%減、**所定外労働時間**は9.0時間で前年同月比2.5%減となった。  
・令和4年11月の**有効求人倍率**（季節調整値）は1.18倍となり、20カ月連続で1倍を上回った。
- (2-3) 物 価 令和4年11月の**青森市消費者物価指数**（令和2年=100）は、総合指数が104.5となり、前月比0.3%の上昇、前年同月比3.8%の上昇となった。また、生鮮食品及びエネルギーを除く総合指数は102.1となり、前月比0.3%の上昇、前年同月比3.2%の上昇となった。 ... 5
- (2-4) 個人消費 ・令和4年11月の**百貨店・スーパー販売額**は、147億円で全店舗ベースが前年同月比2.3%増となり、5カ月連続で前年同月を上回った。また、既存店ベースでは前年同月比3.3%増となり、5カ月連続で前年同月を上回った。 ... 6  
・令和4年11月の軽乗用車を含めた**乗用車新車登録・届出数**は3,356台で、前年同月比10.6%増となり、3カ月連続で前年同月を上回った。  
・令和4年11月の主な観光施設の**観光入込客数**は、58万4千人で前年同月比7.3%増となり、8カ月連続で前年同月を上回った。また、主な宿泊施設の**宿泊者数**は、19万人で前年同月比8.7%増となり、8カ月連続で前年同月を上回った。
- (2-5) 建 設 ・令和4年11月の**新設住宅着工戸数**は458戸で、前年同月比18.1%減となり、3カ月連続で前年同月を下回った。 ... 8  
・令和4年11月の**公共工事請負金額**は47億6,600万円で前年同月比26.5%減となり、6カ月連続で前年同月を下回った。
- (2-6) 企業倒産 令和4年11月の**企業倒産**は、件数は3件で前年同月比40.0%減となった。負債総額は2億600万円で前年同月比67.9%減となった。 ... 8

### （3）景気動向指数C I（令和4年10月分） ..... 9

先行指数	126.7（前月を0.9ポイント上回り、2カ月連続で上昇した）
一致指数	82.5（前月を5.8ポイント上回り、2カ月連続で上昇した）
遅行指数	95.1（前月を3.8ポイント上回り、2カ月連続で上昇した）

# 1 青森県の推計人口(令和4年12月1日現在)

## 【概況】

現在の本県推計人口は、1,202,030人で、対前月1,223人の減少となった。

### ○自然動態

出生者数が484人、死亡者数が1,757人で、1,273人の減少となった。

### ○社会動態

転入者数が1,152人、転出者数が1,102人で、50人の増加となった。

## 総人口の推移

(単位:人)

	総数	性別		対前月増減率	増減数	自然増減数	出生者数		死亡者数	社会増減数	県外からの転入者数	県外への転出者数
		男	女				出生者数	死亡者数				
昭45.10.1	1,427,520	685,477	742,043	-	10,929	-	-	-	-	-	-	-
50.10.1	1,468,646	707,232	761,414	-	41,126	-	-	-	-	-	-	-
55.10.1	1,523,907	735,444	788,463	-	55,261	-	-	-	-	-	-	-
60.10.1	1,524,448	731,439	793,009	-	541	-	-	-	-	-	-	-
平2.10.1	1,482,873	704,758	778,115	-	-41,575	-	-	-	-	-	-	-
7.10.1	1,481,663	704,189	777,474	-	-1,210	-	-	-	-	-	-	-
12.10.1	1,475,728	702,573	773,155	-	-5,935	-	-	-	-	-	-	-
17.10.1	1,436,657	679,077	757,580	-	-39,071	-	-	-	-	-	-	-
22.10.1	1,373,339	646,141	727,198	-	-63,318	-	-	-	-	-	-	-
27.10.1	1,308,265	614,694	693,571	-	-65,074	-	-	-	-	-	-	-
令2.10.1	1,237,984	583,402	654,582	-	-70,281	-	-	-	-	-	-	-
3.12.1	1,219,219	574,658	644,561	-0.090%	-1,096	-1,066	515	1,581	-30	1,038	1,068	
4.1.1	1,217,988	574,116	643,872	-0.101%	-1,231	-1,163	473	1,636	-68	996	1,064	
4.2.1	1,216,386	573,399	642,987	-0.132%	-1,602	-1,367	530	1,897	-235	898	1,133	
4.3.1	1,214,864	572,686	642,178	-0.125%	-1,522	-1,148	473	1,621	-374	839	1,213	
4.4.1	1,209,012	569,766	639,246	-0.482%	-5,852	-1,252	525	1,777	-4,600	3,346	7,946	
4.5.1	1,208,675	569,850	638,825	-0.028%	-337	-1,047	470	1,517	710	3,229	2,519	
4.6.1	1,207,975	569,445	638,530	-0.058%	-700	-1,133	532	1,665	433	1,662	1,229	
4.7.1	1,207,127	569,009	638,118	-0.070%	-848	-946	476	1,422	98	1,375	1,277	
4.8.1	1,206,193	568,608	637,585	-0.077%	-934	-987	480	1,467	53	1,724	1,671	
4.9.1	1,205,356	568,367	636,989	-0.069%	-837	-1,100	557	1,657	263	1,883	1,620	
4.10.1	1,204,343	567,893	636,450	-0.084%	-1,013	-1,082	519	1,601	69	1,448	1,379	
4.11.1	1,203,253	567,491	635,762	-0.091%	-1,090	-1,207	501	1,708	117	1,329	1,212	
4.12.1	1,202,030	566,913	635,117	-0.102%	-1,223	-1,273	484	1,757	50	1,152	1,102	

## 11月中の人口動態の推移

(単位:人)

年月		平24.11	25.11	26.11	27.11	28.11	29.11	30.11	令元.11.	2.11	3.11	4.11
自然動態	出生者数	750	732	657	745	711	649	659	575	536	515	484
	死亡者数	1,440	1,445	1,386	1,503	1,513	1,442	1,503	1,561	1,593	1,581	1,757
	自然増減数	-690	-713	-729	-758	-802	-793	-844	-986	-1,057	-1,066	-1,273
社会動態	県外からの転入者数	1,158	1,066	931	1,057	1,002	974	1,094	1,074	926	1,038	1,152
	県外への転出者数	1,147	1,206	1,003	1,131	1,118	1,044	1,130	986	993	1,068	1,102
	社会増減数	11	-140	-72	-74	-116	-70	-36	88	-67	-30	50
増減数計		-679	-853	-801	-832	-918	-863	-880	-898	-1,124	-1,096	-1,223

※1 昭和45、50、55、60、平成2、7、12、17、22、27、令和2年は国勢調査人口(確定値)。

※2 令和2年11月1日以降の人口は、令和2年国勢調査人口(確定値 総務省統計局 令和3年11月30日)を基礎に推計している。

※3 増減数は、昭和45、50、55、60、平成2、7、12、17、22、27、令和2年が各々の前回国勢調査、その他が前月推計人口に対するものである。

※4 算出方法

県の推計人口=前月の人口+自然増減数(出生者数-死亡者数)+社会増減数(県外からの転入者数-県外への転出者数)

## 2 本県の経済動向

### (2) 主要経済指標の動向

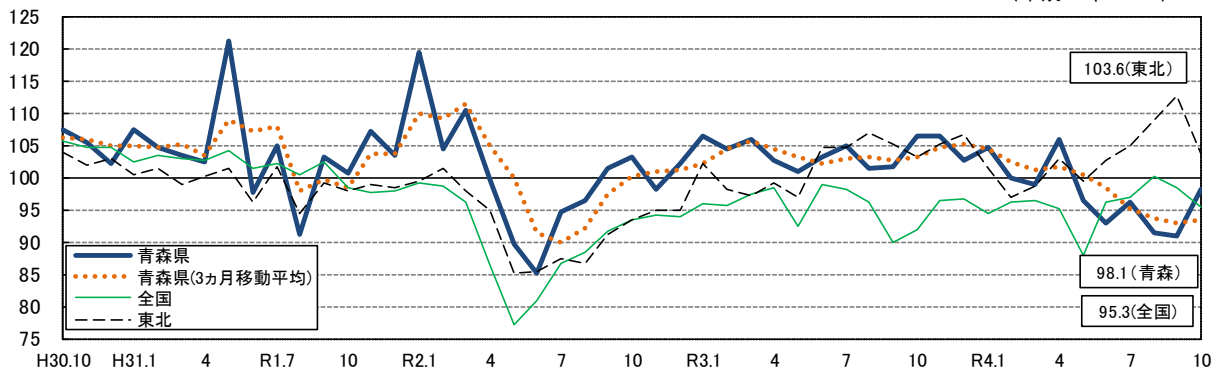
#### (2-1) 生産動向

令和4年10月の青森県鉱工業生産指数(平成27年=100)は、季節調整済指数が98.1で、前月比7.9%の上昇となり、3ヵ月ぶりで前月を上回った。また、原指数は101.7で、前年同月比7.6%の低下となり、6ヵ月連続で前年同月を下回った。

季節調整済指数で前月からの動きをみると、電気機械工業、金属製品工業、電子部品・デバイス工業等が上昇に寄与した一方、食料品工業、化学工業、繊維工業等が低下し、鉱工業全体では7.9%の上昇となった。

青森県・全国・東北の鉱工業生産指数推移(季節調整済指数)

(平成27年=100)



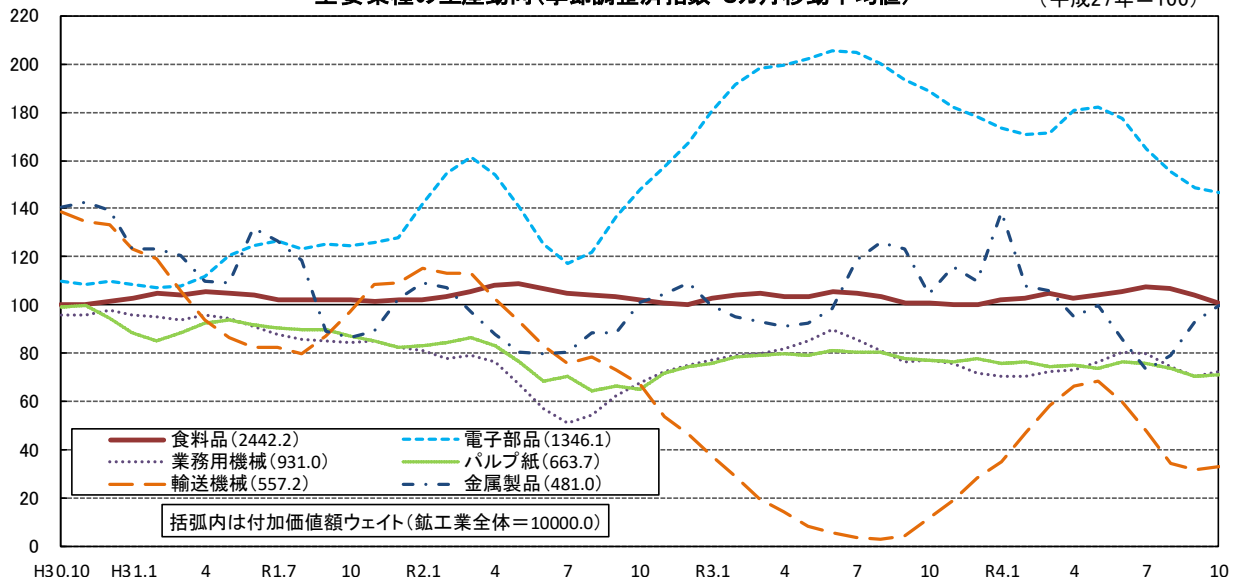
◎業種別動向(前月比) 鉱工業全体 7.9%

プラス			マイナス		
業種	前月比(%)	寄与率(%)	業種	前月比(%)	寄与率(%)
電気機械工業	66.3	55.9	食料品工業	-4.4	-18.3
金属製品工業	42.4	28.4	化学工業	-12.2	-7.4
電子部品・デバイス工業	7.9	25.1	繊維工業	-6.4	-2.7
生産用機械工業	73.9	10.8	その他製品工業	-23.3	-2.6
業務用機械工業	6.5	7.5	鉱業	-16.7	-2.0

※寄与率とは、総合指数の上昇(低下)に対する、業種ごとの影響度を構成比で示したものであり、ポイント差とウエイトとの総合的な大きさで決まる。

主要業種の生産動向(季節調整済指数・3ヵ月移動平均値)

(平成27年=100)



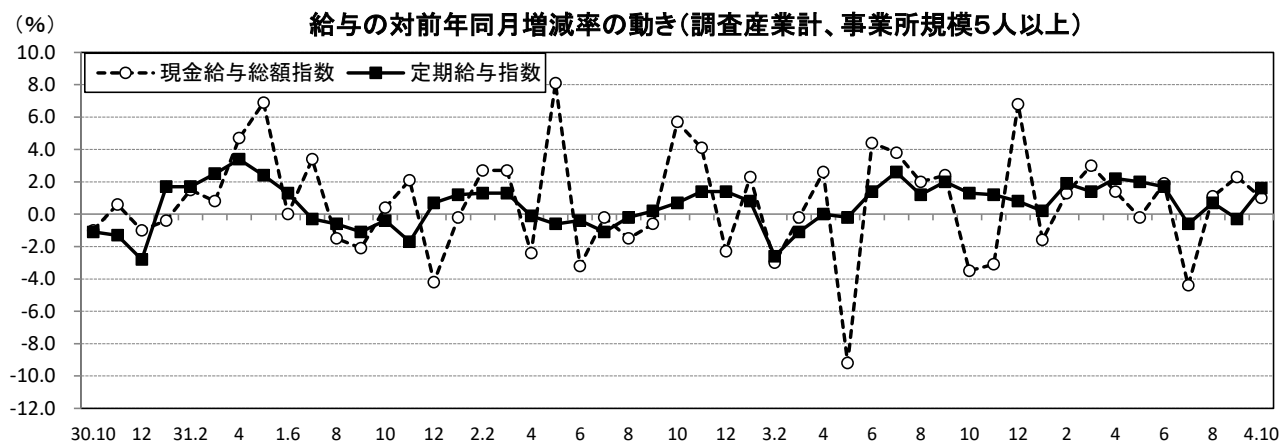
資料: 県統計分析課「青森県鉱工業生産指数(速報)」

## (2-2) 雇用労働

### (2-2-1) 給与・労働時間（毎月勤労統計調査結果）

令和4年10月の定期給与は230,983円で、定期給与指数（令和2年=100）では103.8となり、前年同月比1.6%増と2カ月ぶりの増（現金給与総額232,528円、現金給与総額指数88.9、前年同月比1.0%増）となった。

総実労働時間は148.0時間で、総実労働時間指数は100.5となり、前年同月比2.7%減と10カ月連続の減となった。このうち、所定外労働時間は9.0時間で、所定外労働時間指数は95.7となり、前年同月比2.5%減と5カ月連続の減となった。



資料：県統計分析課「毎月勤労統計調査結果（速報）」

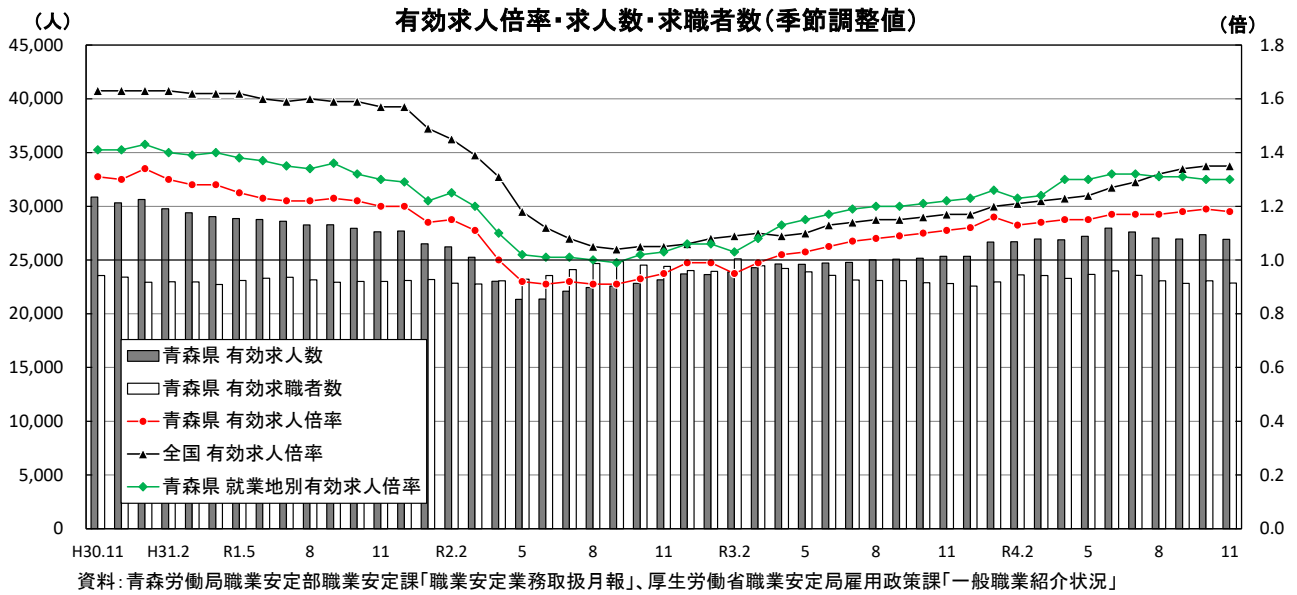
### 給与及び労働時間の全国との比較（調査産業計、事業所規模5人以上）

	実 数		指数(R2=100)		対前年同月増減率	
	青森県	全 国	青森県	全 国	青森県	全 国
現金給与総額	232,528 円	275,195 円	88.9	86.4	1.0 %	1.4 %
定期給与	230,983 円	268,796 円	103.8	102.5	1.6 %	1.5 %
特別給与	1,545 円	6,399 円	—	—	—	2.9 %
総実労働時間	148.0 時間	137.3 時間	100.5	101.6	-2.7 %	-0.9 %
所定内労働時間	139.0 時間	126.8 時間	100.7	100.7	-2.8 %	-1.5 %
所定外労働時間	9.0 時間	10.5 時間	95.7	114.1	-2.5 %	6.9 %

- (注) 1. 「定期給与」とは、あらかじめ定められている支給条件、算定方法によって支給される給与のことで、超過労働給与（所定の労働時間をこえる労働、休日労働、深夜労働に対して支給される給与）を含みます。
2. 「特別給与」とは、給与の差額追給額（ベースアップ分）、3か月をこえる期間単位で支給される住宅手当や通勤手当、賞与（ボーナス）等のことです。
3. 「所定内労働時間」とは、正規の始業時刻と終業時刻との間から休憩時間を差し引いた労働時間のことです。
4. 「所定外労働時間」とは、早出、残業、休日出勤等の労働時間のことです。
5. 令和4年1月分から各指数は基準更新により令和2年平均が100となるよう改訂している。

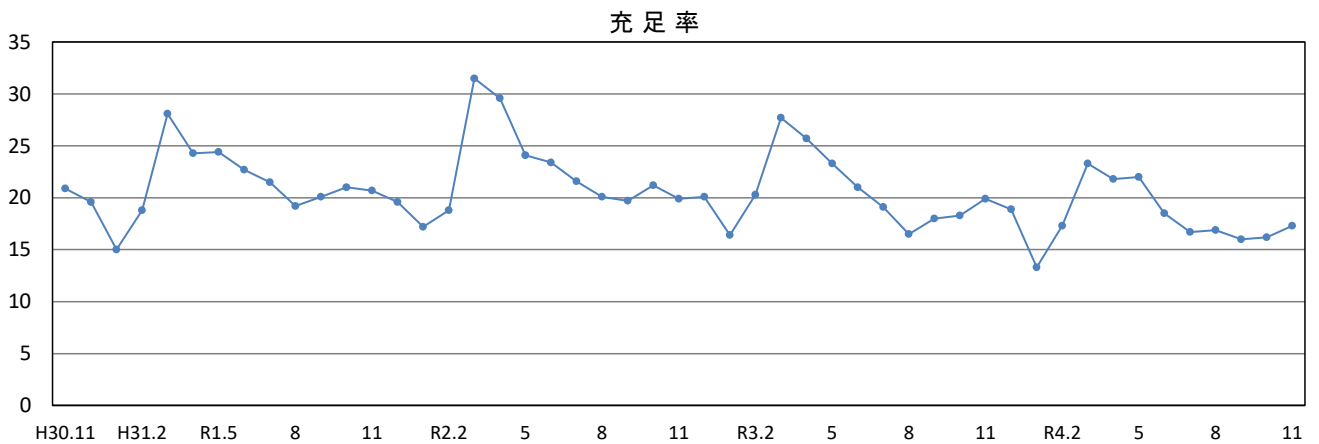
## (2-2-2) 有効求人倍率

令和4年11月の有効求人倍率（季節調整値）は1.18倍となり、20カ月連続で1倍を上回った。就業地別有効求人倍率は1.30倍となった。



## (参考) 充足率（新規学卒者を除きパートタイムを含む）

令和4年11月の充足率は17.3%で、前年同月を2.6ポイント下回った。



## (2-3) 物価

令和4年11月の青森市消費者物価指数(令和2年=100)は、総合指数が104.5となり、前月と比べ0.3%の上昇、前年同月と比べ3.8%の上昇となった。

生鮮食品を除く総合指数は104.4となり、前月と比べ0.3%の上昇、前年同月と比べ3.5%の上昇となった。

生鮮食品及びエネルギーを除く総合指数は102.1となり、前月と比べ0.3%の上昇、前年同月と比べ3.2%の上昇となった。

総合指数が前月と比べ0.3%の上昇となった内訳を寄与度で見ると、食料、交通・通信などの上昇が要因となっている。

総合指数が前年同月と比べ3.8%の上昇となった内訳を寄与度で見ると、食料、光熱・水道などの上昇が要因となっている。

図1 総合指数の動き

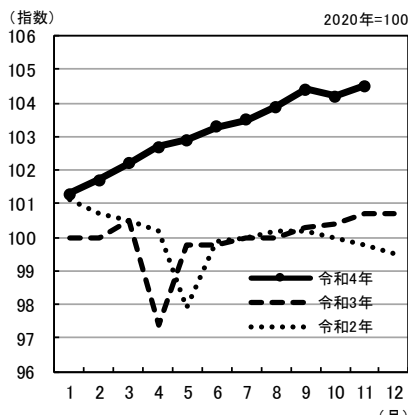


図2 生鮮食品を除く総合指数の動き

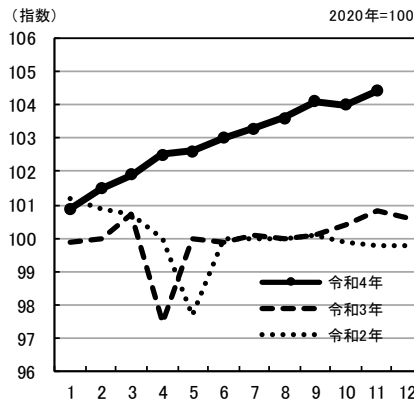
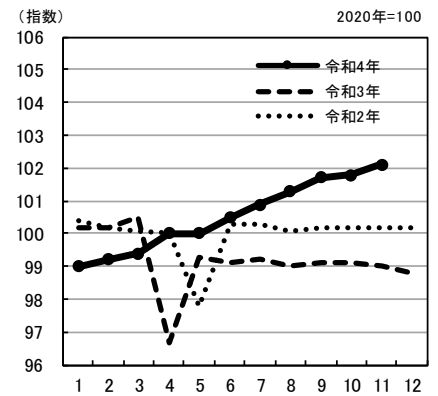


図3 生鮮食品及びエネルギーを除く総合指数の動き



### 10大費目指数の動き

(2020年=100)

	総合	生鮮食品を除く総合	生鮮食品及びエネルギーを除く総合	食料(酒類を除く)及びエネルギーを除く総合	食料	生鮮食品	住居	光熱水道	家具・家事用品	被服及履物	保健医療	交通・通信	教育	教養娯楽	諸雑費
当月指数	104.5	104.4	102.1	100.2	107.6	107.9	102.9	120.7	106.5	105.3	98.9	93.7	99.3	100.5	103.2
前月比(%)	0.3	0.3	0.3	▲0.2	1.4	0.0	0.0	▲0.3	▲0.6	2.4	0.4	0.6	0.0	▲2.8	0.0
寄与度	—	0.28	0.26	▲0.10	0.39	0.00	0.00	▲0.03	▲0.03	0.07	0.02	0.08	0.00	▲0.22	0.00
前年同月比(%)	3.8	3.5	3.2	2.0	6.6	8.9	2.4	6.7	4.8	5.7	▲0.4	1.6	0.2	0.4	1.3
寄与度	—	3.38	2.65	1.27	1.86	0.41	0.51	0.75	0.19	0.17	▲0.02	0.21	0.00	0.03	0.08

資料: 県統計分析課「消費者物価指数 月報」

※ **寄与度**とは、ある費目の指数の変動が、総合指数の変化率のうち何ポイント寄与したかを示したものであり、全費目の寄与度を合計すると、原則として、総合指数の前月比及び前年同月比(%)の値に一致する。

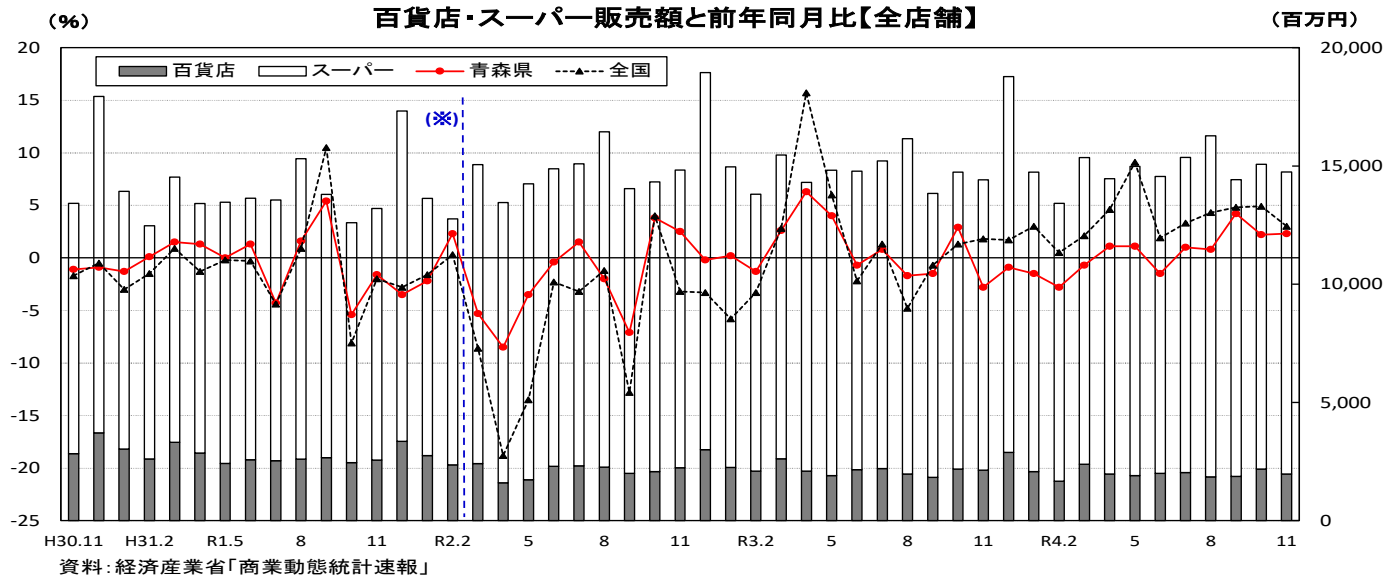
前月比、前年同月比及び寄与度は、端数処理前の指数値を用いて計算しているため、公表された指数値を用いて計算した値とは一致しない場合がある。

本資料は総務省統計局「小売物価統計調査」の調査票情報を独自集計したものである。

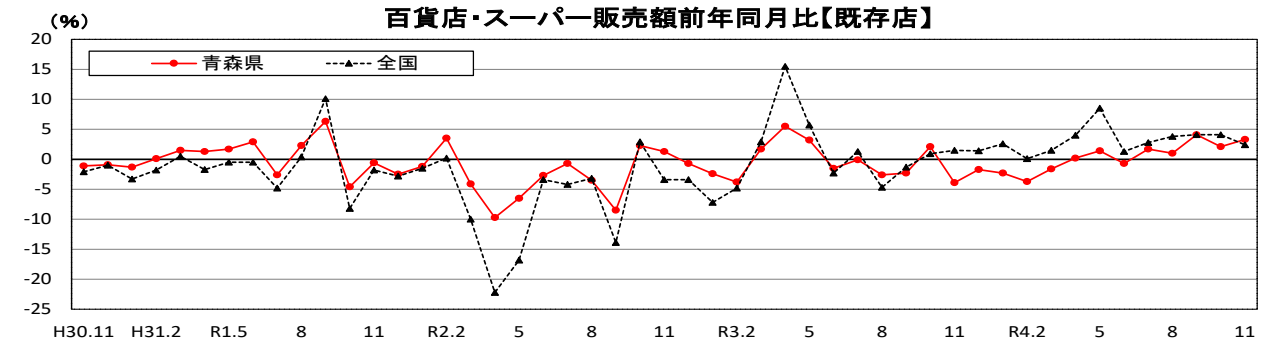
## (2-4) 個人消費

### (2-4-1) 百貨店・スーパー販売額

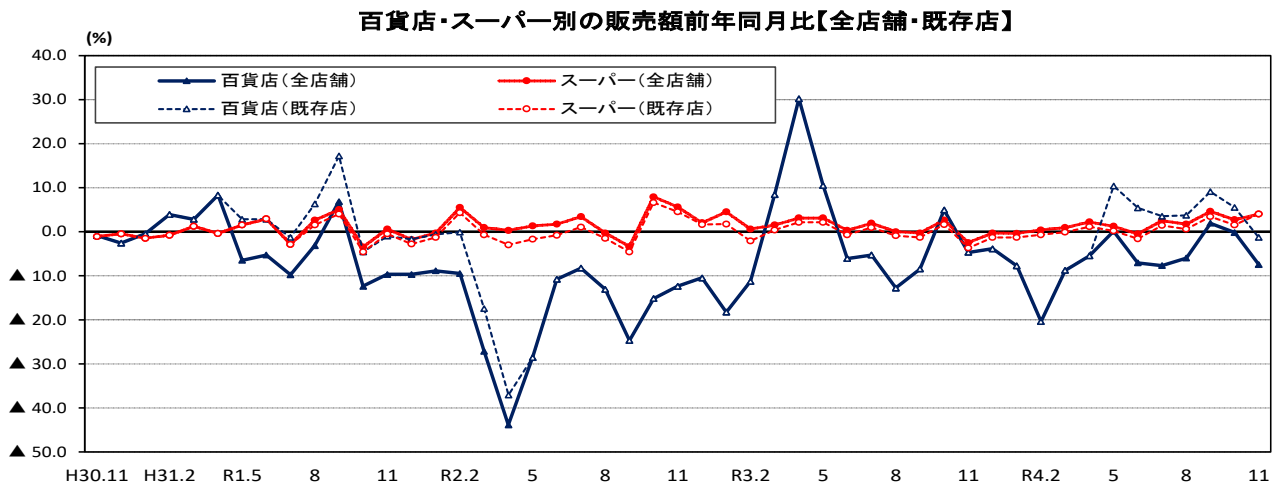
令和4年11月の百貨店・スーパー販売額は、147億円で全店舗ベースが前年同月比2.3%増(令和元年同月比1.9%増)となり、5カ月連続で前年同月を上回った。また、既存店ベースでは前年同月比3.3%増となり、5カ月連続で前年同月を上回った。



※前年同月比は、調査対象事業所の見直しが行われた場合、この見直しによるギャップを調整するリンク係数で処理した数値で計算されている。R2.3月からはH28年経済センサス-活動調査に基づいた対象事業所の見直しがなされ、スーパー及び百貨店・スーパー合計額の前年同月比について、そのギャップを調整するリンク係数で処理された数値となっている。

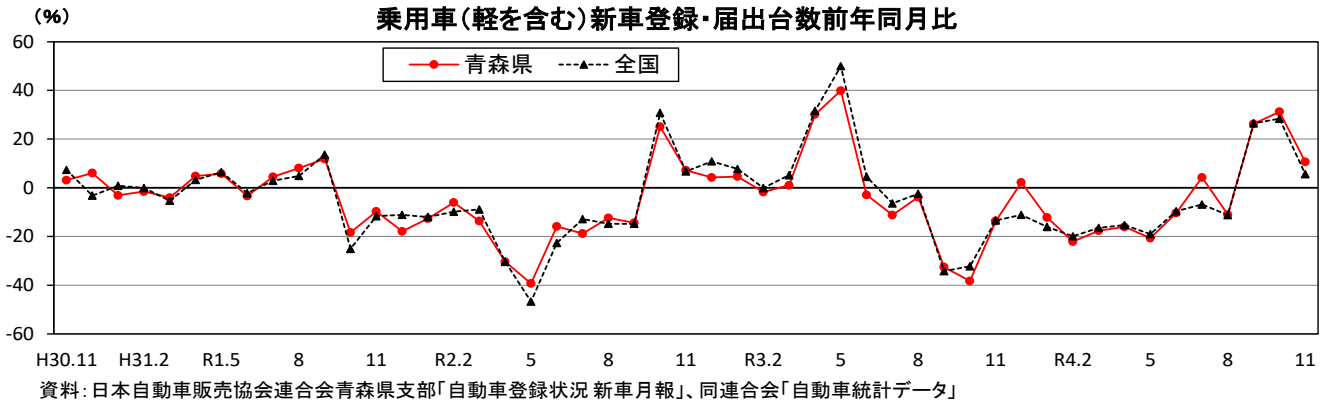


※百貨店は、従業者50人以上の小売事業所のうち、次のスーパーに該当しない事業所であつて、かつ、売場面積が1,500平方メートル以上の事業所をいう。スーパーは、売場面積の50%以上についてセルフサービス方式を採用している事業所であつて、かつ、売場面積が1,500平方メートル以上の事業所をいう。ただし、商業動態統計調査の家電大型専門店、ドラッグストア、ホームセンターの調査対象企業の傘下事業所で、調査対象となっていない事業所を除く。そのうち、既存店とは、当月及び前年同月とも調査の対象となっている事業所をいう。



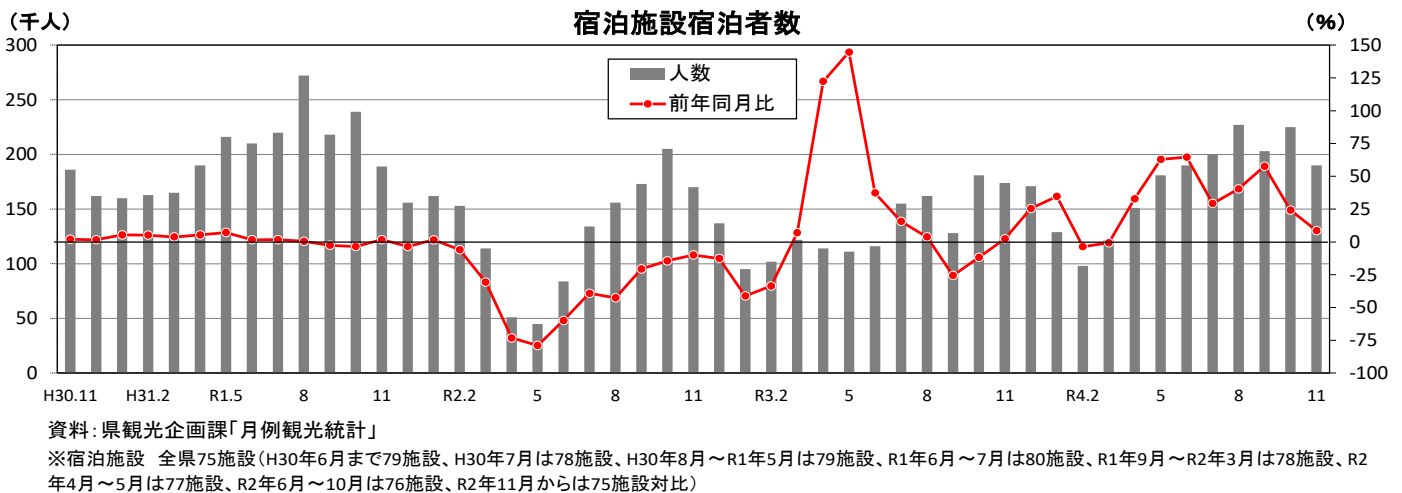
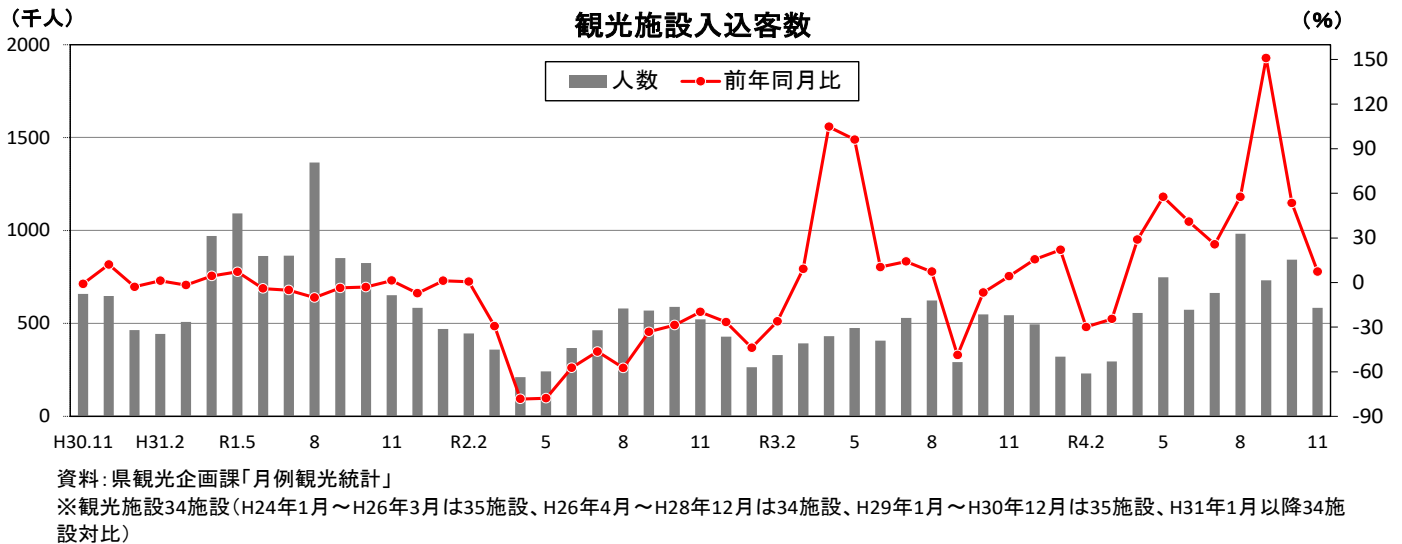
## (2-4-2) 乗用車新車登録・届出台数

令和4年11月の軽乗用車を含めた乗用車新車登録・届出台数は3,356台で、前年同月比10.6%増(令和元年同月比2.3%増)となり、3カ月連続で前年同月を上回った。普通車及び軽乗用車が増加したことによる。



## (2-4-3) 観光入込客数・宿泊者数

令和4年11月の主な観光施設の観光入込客数は、58万4千人で前年同月比7.3%増(令和元年同月比10.2%減)となった。また、主な宿泊施設の宿泊者数は、19万人で前年同月比8.7%増(令和元年同月比0.1%増)となった。いずれも8カ月連続で前年同月を上回り、宿泊者数は初めて令和元年同月を上回った。

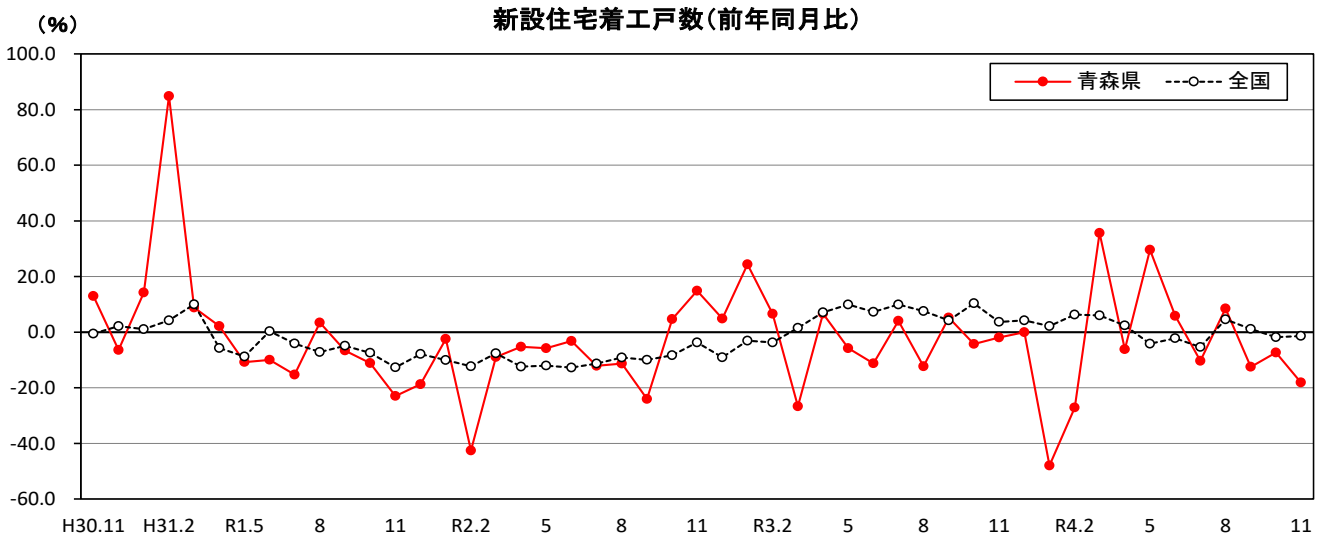




## (2-5) 建設

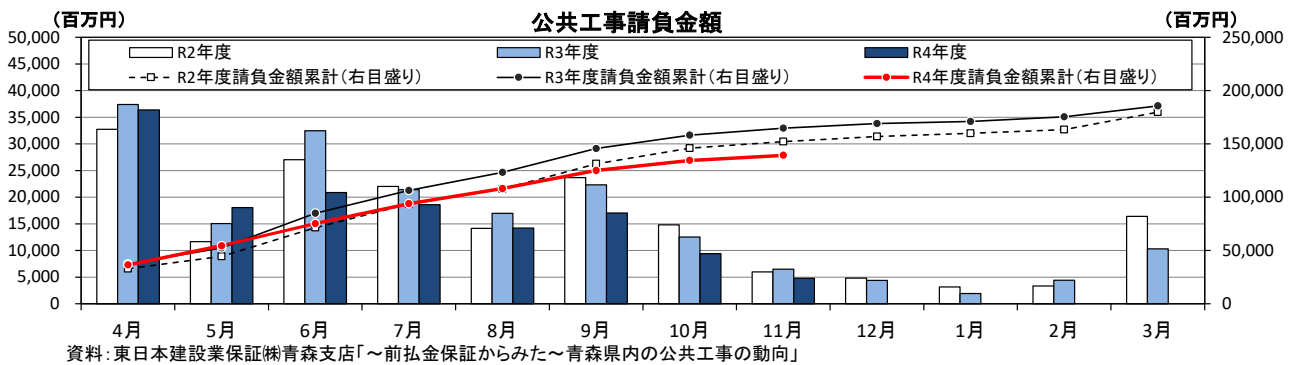
### (2-5-1) 住宅建設

令和4年11月の新設住宅着工戸数は458戸で、前年同月比18.1%減となった。持家、貸家、分譲住宅が減少したことによる。



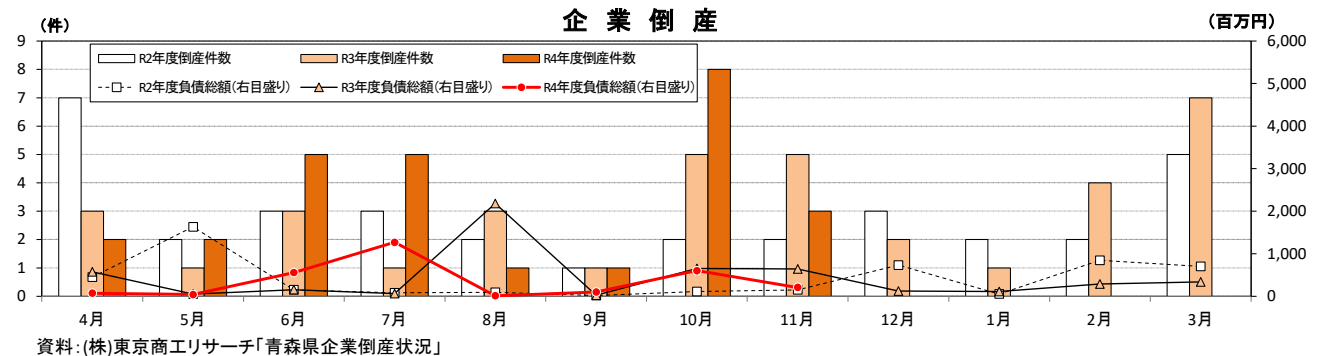
### (2-5-2) 公共事業

令和4年11月の公共工事請負金額は47億6,600万円の前年同月比26.5%減となり、6カ月連続で前年同月を下回った。



### (2-6) 企業倒産

令和4年11月の企業倒産は、件数は3件で前年同月比40.0%減となった。負債総額は2億600万円の前年同月比67.9%減となった。



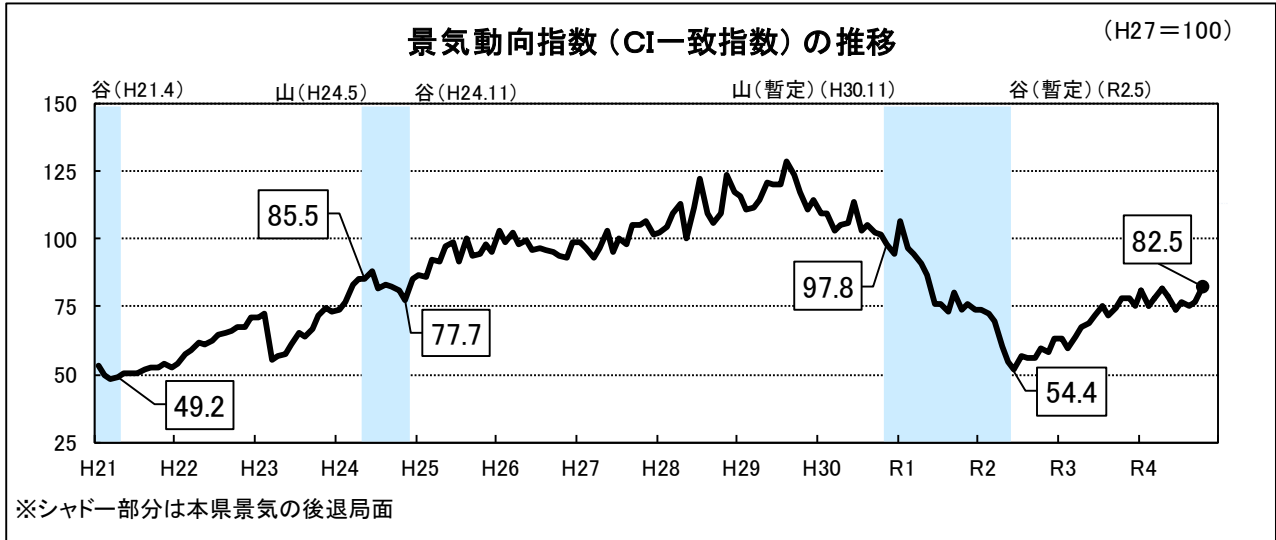
### (3) 青森県景気動向指数

令和4年10月の青森県景気動向指数（C I）は、先行指数126.7、一致指数82.5、遅行指数95.1となった。

先行指数は、前月を0.9ポイント上回り、2カ月連続で上昇した。

一致指数は、前月を5.8ポイント上回り、2カ月連続で上昇した。

遅行指数は、前月を3.8ポイント上回り、2カ月連続で上昇した。10月の一致指数は、生産、雇用、流通関連の指標がプラスになったことから上昇した。



●個別系列の動き（各指標は季節調整等を行い、寄与度を前月と比較しています）

寄与度がプラスの指標			寄与度がマイナスの指標		
<b>先行系列</b>					
中小企業景況DI	3.66	2カ月連続	日経商品指数（42種）	-2.75	7カ月連続
新設住宅着工床面積	1.55	2カ月ぶり	建築着工床面積	-1.66	2カ月連続
乗用車新車登録届出台数	1.22	2カ月連続	新規求人倍率（全数）	-1.40	2カ月ぶり
生産財生産指数	0.31	2カ月連続	企業倒産件数（逆サイクル）	-0.02	3カ月ぶり
<b>一致系列</b>					
投資財生産指数	2.49	2カ月連続	百貨店・スーパー販売額（既存店）	-0.63	2カ月ぶり
鉱工業生産指数	1.87	3カ月ぶり			
輸入通関実績（八戸港）	0.92	2カ月ぶり			
有効求人倍率（全数）	0.90	2カ月連続			
所定外労働時間指数（全産業）	0.34	2カ月連続			
<b>遅行系列</b>					
りんご消費地市場価格	2.44	3カ月連続	有効求職者数（全数）（逆サイクル）	-1.31	2カ月連続
家計消費支出（勤労者世帯：実質）	2.13	2カ月連続	青森市消費者物価指数（総合）	-0.62	3カ月ぶり
県内金融機関貸出残高	0.61	5カ月連続	公共工事請負金額	-0.02	3カ月連続
常用雇用指数（全産業）	0.58	4カ月連続			
(参考) 青森県景気動向指数（DI）					
先行指数	75.0%	（5カ月連続で50%を上回った）			
一致指数	66.7%	（5カ月ぶりに50%を上回った）			
遅行指数	57.1%	（10カ月ぶりに50%を上回った）			