

## II 結果の概要

### 1. 総括

#### (1) 学校数

総学校数は875校となっている。

表1-1-1 学校種別学校数

(単位：校)

区 分	学 校 数					対前年度比較
	3 年 度	4 年 度				
		計	国立	公立	私立	
幼 稚 園	86	85	1	2	82	△ 1 (廃校1)
幼保連携型認定こども園	245	247	-	1	246	2 (新設5、廃校3)
小 学 校	263	259	1	258	-	△ 4 (廃校4)
中 学 校	157	156	1	149	6	△ 1 (新設1、廃校2)
高等学校(全日制・定時制)	77	71	-	54	17	△ 6 (廃校6)
高等学校(通信制)	併置(6)	併置(6)	-	併置(3)	併置(3)	-
特別支援学校	21	21	1	20	-	-
専 修 学 校	26	26	-	4	22	-
各 種 学 校	10	10	-	-	10	-
合 計	885	875	4	488	383	△ 10 (新設6、廃校16)

#### (2) 在学者数

在学者総数は139,435人となっている。

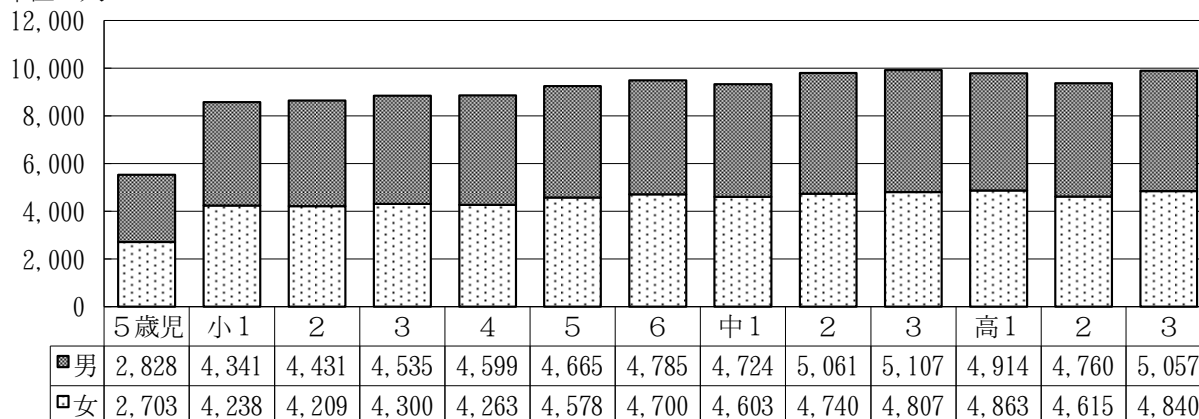
表1-2-1 学校種別在学者数

(単位：人)

区 分	在 学 者 数					対前年度比較
	3 年 度	4 年 度				
		計	国立	公立	私立	
幼 稚 園	4,287	3,820	45	22	3,753	△ 467
幼保連携型認定こども園	18,884	18,650	-	143	18,507	△ 234
小 学 校	54,460	53,644	492	53,152	-	△ 816
中 学 校	29,940	29,042	417	28,033	592	△ 898
高等学校(全日制・定時制)	30,543	29,349	-	21,420	7,929	△ 1,194
高等学校(通信制)	763	808	-	399	409	45
特別支援学校	1,679	1,667	52	1,615	-	△ 12
専 修 学 校	2,286	2,298	-	272	2,026	12
各 種 学 校	163	157	-	-	157	△ 6
合 計	143,005	139,435	1,006	105,056	33,373	△ 3,570

図1-2-1 学年別・園児・児童・生徒数

単位：人



(高等学校は、定時制4年、通信制及び専攻科を除く。)

### (3) 本務教員数

本務教員総数は 16,007 人となっている。

表 1-3-1 学校種別本務教員数

(単位:人)

区 分	本 務 教 員 数								対前年度比較
	3 年 度	4 年 度							
		計	国立	公立	私立	男	女		
幼 稚 園	665	<b>643</b>	7	8	628	36	607	△ 22	
幼保連携型認定こども園	3,923	<b>3,890</b>	-	27	3,863	239	3,651	△ 33	
小 学 校	4,464	<b>4,444</b>	28	4,416	-	1,511	2,933	△ 20	
中 学 校	2,970	<b>2,945</b>	29	2,862	54	1,578	1,367	△ 25	
高等学校(全日制・定時制)	2,847	<b>2,712</b>	-	2,083	629	1,789	923	△ 135	
高等学校(通信制)	46	<b>46</b>	-	29	17	32	14	-	
特別支援学校	1,097	<b>1,094</b>	33	1,061	-	400	694	△ 3	
専 修 学 校	214	<b>214</b>	-	44	170	68	146	-	
各 種 学 校	23	<b>19</b>	-	-	19	2	17	△ 4	
総 数	16,249	<b>16,007</b>	97	10,530	5,380	5,655	10,352	△ 242	

### (4) 本務職員数

本務職員総数は 3,191 人となっている。

表 1-4-1 学校種別本務職員数

(単位:人)

区 分	本 務 職 員 数						対前年度比較
	3 年 度	4 年 度					
		計	国立	公立	私立		
幼 稚 園	190	<b>180</b>	-	1	179	△ 10	
幼保連携型認定こども園	936	<b>942</b>	-	7	935	6	
小 学 校	716	<b>712</b>	3	709	-	△ 4	
中 学 校	413	<b>406</b>	1	403	2	△ 7	
高等学校(全日制・定時制)	756	<b>707</b>	-	516	191	△ 49	
高等学校(通信制)	4	<b>4</b>	-	3	1	-	
特別支援学校	172	<b>169</b>	1	168	-	△ 3	
専 修 学 校	63	<b>66</b>	-	22	44	3	
各 種 学 校	4	<b>5</b>	-	-	5	1	
総 数	3,254	<b>3,191</b>	5	1,829	1,357	△ 63	

### (5) 卒業後の状況(中学校、高等学校)

#### ① 中学校

令和 4 年 3 月の中学校卒業生数は 10,184 人で、前年度より 117 人増加している。

高等学校等進学率は 99.2%で、前年度より 0.2 ポイント低下している。

卒業生に占める就職者の割合は 0.1%で、前年度より 0.1 ポイント低下している。

表 1-5-1 状況別卒業生数(中学校)

(単位:人、%)

区 分	計	高等学校 等進学者 (A)	専修学校 (高等課程) 進学者 (B)	専修学校 (一般課程) 等入学者 (C)	公共職業 能力開発 施設等 入学者 (D)	E 就職者等				F 左記以外 の者	G 不詳・ 死亡の者	(再掲)		就職者 (再掲) (a, b, c, d)	進学率	卒業生に 占める就 職者の 割合
						自営業 主等 (a)	常用 労働者 無期雇用 (b)	常用 労働者 有期雇用	臨時 労働者			A・B・C・D のうち 就職者 (c)	有期雇用労働者 のうち雇用契約 期間が一年以上、かつフル タイム勤務相当の 者 (d)			
<b>計</b>	<b>10,184</b>	<b>10,106</b>	<b>5</b>	-	<b>4</b>	<b>5</b>	<b>2</b>	-	<b>1</b>	<b>61</b>	-	<b>5</b>	-	<b>12</b>	<b>99.2</b>	<b>0.1</b>
男	5,106	5,060	3	-	4	4	1	-	1	33	-	5	-	10	99.1	0.2
女	5,078	5,046	2	-	-	1	1	-	-	28	-	-	-	2	99.4	0.0

※「就職者(再掲)」には「E就職者等・常用労働者(有期雇用)」のうち「雇用契約期間が1年以上、かつフルタイム勤務相当の者」以外の者及び「臨時労働者」は含めていない。

② 高等学校（全日制・定時制課程）

令和4年3月の高等学校（全日制・定時制課程）卒業者は10,337人で、前年度より461人減少している。

大学等進学率は52.1%で、前年度より2.7ポイント上昇している。

卒業者に占める就職者の割合は24.2%で、前年度より2.3ポイント低下している。

表1-5-2 状況別卒業生数(高等学校)

(単位:人,%)

区分	計	大学等 進学者 (A)	専修学校 (専門課程) 進学者 (B)	専修学校 (一般課程) 等入学者 (C)	公共職業 能力開発 施設等 入学者 (D)	E 就職者等				F 左記以外 の者	G 不詳・ 死亡の者	(再掲)		就職者 (再掲) (a, b, c, d)	進学率	卒業者に 占める就 職者の 割合
						自営業 主等 (a)	常用 労働者 無期雇用 (b)	常用 労働者 有期雇用	臨時 労働者			A・B・C・D のうち 就職者 (c)	有期雇用労働者 のうち雇用契約 期間が一年以上、かつフル タイム勤務相当の 者 (d)			
<b>計</b>	<b>10,337</b>	<b>5,383</b>	<b>1,676</b>	<b>193</b>	<b>184</b>	<b>28</b>	<b>2,469</b>	<b>20</b>	<b>4</b>	<b>380</b>	<b>-</b>	<b>3</b>	<b>5</b>	<b>2,505</b>	<b>52.1</b>	<b>24.2</b>
男	5,270	2,625	609	94	165	21	1,552	8	1	195	-	1	4	1,578	49.8	29.9
女	5,067	2,758	1,067	99	19	7	917	12	3	185	-	2	1	927	54.4	18.3

※「就職者（再掲）」には「E就職者等・常用労働者（有期雇用）」のうち「雇用契約期間が1年以上、かつフルタイム勤務相当の者」以外の者及び「臨時労働者」は含めていない。

図1-5-2-1 高等学校卒業生のうち大学等進学者の進学率の推移

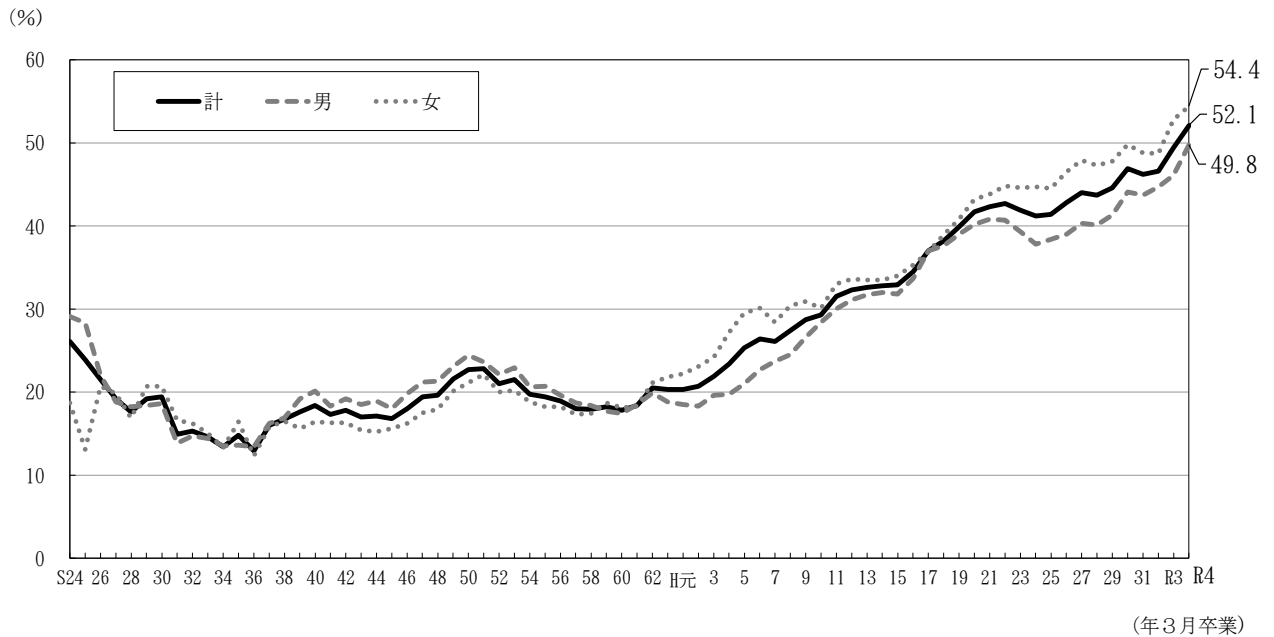


図1-5-2-2 高等学校卒業生のうち就職者の県内・県外就職率の推移

