

## 【1 青森県の推計人口】

2024(令和6)年9月1日現在

**県人口** 1,165,747人 (対前月1,128人減少)

- ・ **自然動態** 1,155人減少 (出生者数 429人、死亡者数 1,584人)
- ・ **社会動態** 27人増加 (転入者数 1,554人、転出者数 1,527人)

## 【2 本県の経済動向 2024(令和6)年7月・8月の指標を中心として】

### (1) 経済概況

本県経済は、回復の動きが一服しつつある。

## (2) 主要経済指標の動向

(2-1) 生産動向	<ul style="list-style-type: none"> <li>・2024年7月の<b>青森県鉱工業生産指数</b>(2020(令和2)年=100)は、季節調整済指数が106.5で、前月比7.0%の上昇となり、2か月ぶりに前月を上回った。また、原指数は109.5で、前年同月比1.2%の上昇となり、4か月ぶりに前年同月を上回った。</li> </ul>	…5
(2-2) 雇用労働	<ul style="list-style-type: none"> <li>・2024年7月の<b>定期給与</b>は238,969円で前年同月比3.9%増となった。<b>総実労働時間</b>は152.2時間で前年同月比1.7%増、<b>所定外労働時間</b>は8.9時間で前年同月比14.1%増となった。</li> <li>・2024年8月の<b>有効求人倍率</b>(季節調整値)は1.12倍となり、41か月連続で1倍を上回った。</li> </ul>	…7
(2-3) 物 価	2024年8月の <b>青森市消費者物価指数</b> (2020(令和2)年=100)は、総合指数が110.6となり、前月比0.2%の上昇、前年同月比3.1%の上昇となった。また、生鮮食品を除く総合指数は110.1となり、前月同水準、前年同月比2.8%の上昇となった。	…10
(2-4) 個人消費	<ul style="list-style-type: none"> <li>・2024年8月の<b>百貨店・スーパー販売額</b>は、177億円で全店舗ベースが前年同月比2.0%増となり、26か月連続で前年同月を上回った。また、既存店ベースでは前年同月比0.2%増となり、2か月ぶりに前年同月を上回った。</li> <li>・2024年8月の軽乗用車を含めた<b>乗用車新車登録・届出台数</b>は2,727台で、前年同月比5.2%減となり、2か月ぶりに前年同月を下回った。</li> <li>・2024年8月の主な観光施設の<b>観光入込客数</b>は、141万5千人で前年同月比4.4%増となり、4か月ぶりに前年同月を上回った。また、主な宿泊施設の<b>宿泊者数</b>は、29万4千人で前年同月比1.8%増となり、2か月ぶりに前年同月を上回った。</li> </ul>	…12
(2-5) 建 設	<ul style="list-style-type: none"> <li>・2024年8月の<b>新設住宅着工戸数</b>は424戸で、前年同月比7.4%減となり、3か月連続で前年同月を下回った。</li> <li>・2024年8月の<b>公共工事請負金額</b>は207億円で前年同月比22.4%増となり、2か月連続で前年同月を上回った。</li> </ul>	…17
(2-6) 企業倒産	2024年8月の <b>企業倒産</b> は、件数は5件で前年同月比16.7%減となり、2か月ぶりに前年同月を下回った。負債総額は12億9,500万円で前年同月比257.7%増となり、2か月連続で前年同月を上回った。	…19

## (3) 景気動向指数 (2024年7月分)

<ul style="list-style-type: none"> <li>・先行指数</li> <li>・一致指数</li> <li>・遅行指数</li> </ul>	116.2 (前月を1.3ポイント上回り、3か月ぶりに上昇した) 122.3 (前月を1.4ポイント上回り、5か月ぶりに上昇した) 93.8 (前月を0.6ポイント上回り、2か月連続で上昇した)	…20
---	---	-----

# 1 青森県の推計人口【2024(令和6)年9月1日現在】

【概況】 現在の本県推計人口は、1,165,747人で、対前月1,128人の減少となった。

○自然動態 出生者数が429人、死亡者数が1,584人で、1,155人の減少となった。

○社会動態 転入者数が1,554人、転出者数が1,527人で、27人の増加となった。

## 総人口の推移

(単位:人)

	総数	性別		対前月 増減率	増減数	自然増減数			社会 増減数	社会増減数	
		男	女			出生者数	死亡者数	県外からの 転入者数		県外への 転出者数	
1970(昭和45). 10. 1	1,427,520	685,477	742,043	-	10,929	-	-	-	-	-	-
1975(昭和50). 10. 1	1,468,646	707,232	761,414	-	41,126	-	-	-	-	-	-
1980(昭和55). 10. 1	1,523,907	735,444	788,463	-	55,261	-	-	-	-	-	-
1985(昭和60). 10. 1	1,524,448	731,439	793,009	-	541	-	-	-	-	-	-
1990(平成 2). 10. 1	1,482,873	704,758	778,115	-	-41,575	-	-	-	-	-	-
1995(平成 7). 10. 1	1,481,663	704,189	777,474	-	-1,210	-	-	-	-	-	-
2000(平成12). 10. 1	1,475,728	702,573	773,155	-	-5,935	-	-	-	-	-	-
2005(平成17). 10. 1	1,436,657	679,077	757,580	-	-39,071	-	-	-	-	-	-
2010(平成22). 10. 1	1,373,339	646,141	727,198	-	-63,318	-	-	-	-	-	-
2015(平成27). 10. 1	1,308,265	614,694	693,571	-	-65,074	-	-	-	-	-	-
2020(令和 2). 10. 1	1,237,984	583,402	654,582	-	-70,281	-	-	-	-	-	-
2023(令和 5). 9. 1	1,185,821	559,294	626,527	-0.093%	-1,099	-1,312	509	1,821	213	1,723	1,510
2023(令和 5). 10. 1	1,184,558	558,746	625,812	-0.107%	-1,263	-1,252	439	1,691	-11	1,304	1,315
2023(令和 5). 11. 1	1,183,497	558,229	625,268	-0.090%	-1,061	-1,254	491	1,745	193	1,395	1,202
2023(令和 5). 12. 1	1,182,185	557,638	624,547	-0.111%	-1,312	-1,281	465	1,746	-31	1,060	1,091
2024(令和 6). 1. 1	1,180,672	556,921	623,751	-0.128%	-1,513	-1,439	450	1,889	-74	1,047	1,121
2024(令和 6). 2. 1	1,178,731	556,031	622,700	-0.164%	-1,941	-1,637	443	2,080	-304	922	1,226
2024(令和 6). 3. 1	1,176,949	555,164	621,785	-0.151%	-1,782	-1,344	400	1,744	-438	952	1,390
2024(令和 6). 4. 1	1,170,621	551,791	618,830	-0.538%	-6,328	-1,365	382	1,747	-4,963	3,058	8,021
2024(令和 6). 5. 1	1,170,015	551,668	618,347	-0.052%	-606	-1,349	435	1,784	743	3,127	2,384
2024(令和 6). 6. 1	1,168,783	551,081	617,702	-0.105%	-1,232	-1,238	449	1,687	6	1,252	1,246
2024(令和 6). 7. 1	1,167,706	550,503	617,203	-0.092%	-1,077	-1,068	393	1,461	-9	1,131	1,140
2024(令和 6). 8. 1	1,166,875	550,149	616,726	-0.071%	-831	-1,070	498	1,568	239	1,718	1,479
2024(令和 6). 9. 1	1,165,747	549,696	616,051	-0.097%	-1,128	-1,155	429	1,584	27	1,554	1,527

# 1 青森県の推計人口(2024(令和6)年9月1日現在)

## 8月中の人口動態の推移

(単位:人)

年月		2014.8 (平成26.8)	2015.8 (平成27.8)	2016.8 (平成28.8)	2017.8 (平成29.8)	2018.8 (平成30.8)	2019.8 (令和1.8)	2020.8 (令和2.8)	2021.8 (令和3.8)	2022.8 (令和4.8)	2023.8 (令和5.8)	2024.8 (令和6.8)
自然動態	出生者数	749	713	803	669	728	589	591	621	557	509	429
	死亡者数	1,281	1,382	1,444	1,411	1,447	1,445	1,385	1,584	1,657	1,821	1,584
	自然増減数	-532	-669	-641	-742	-719	-856	-794	-963	-1,100	-1,312	-1,155
社会動態	県外からの転入者数	1,669	1,670	1,752	1,685	1,840	1,692	1,478	1,322	1,883	1,723	1,554
	県外への転出者数	1,858	1,830	1,733	1,775	1,605	1,617	1,187	1,257	1,620	1,510	1,527
	社会増減数	-189	-160	19	-90	235	75	291	65	263	213	27
増減数計		-721	-829	-622	-832	-484	-781	-503	-898	-837	-1,099	-1,128

※1 昭和45、50、55、60、平成2、7、12、17、22、27、令和2年は国勢調査人口(確定値)。

※2 令和2年11月1日以降の人口は、令和2年国勢調査人口(確定値 総務省統計局 令和3年11月30日)を基礎に推計している。

※3 増減数は、昭和45、50、55、60、平成2、7、12、17、22、27、令和2年が各々の前回国勢調査、その他が前月推計人口に対するものである。

※4 算出方法：県の推計人口＝前月の人口＋自然増減数(出生者数－死亡者数)＋社会増減数(県外からの転入者数－県外への転出者数)

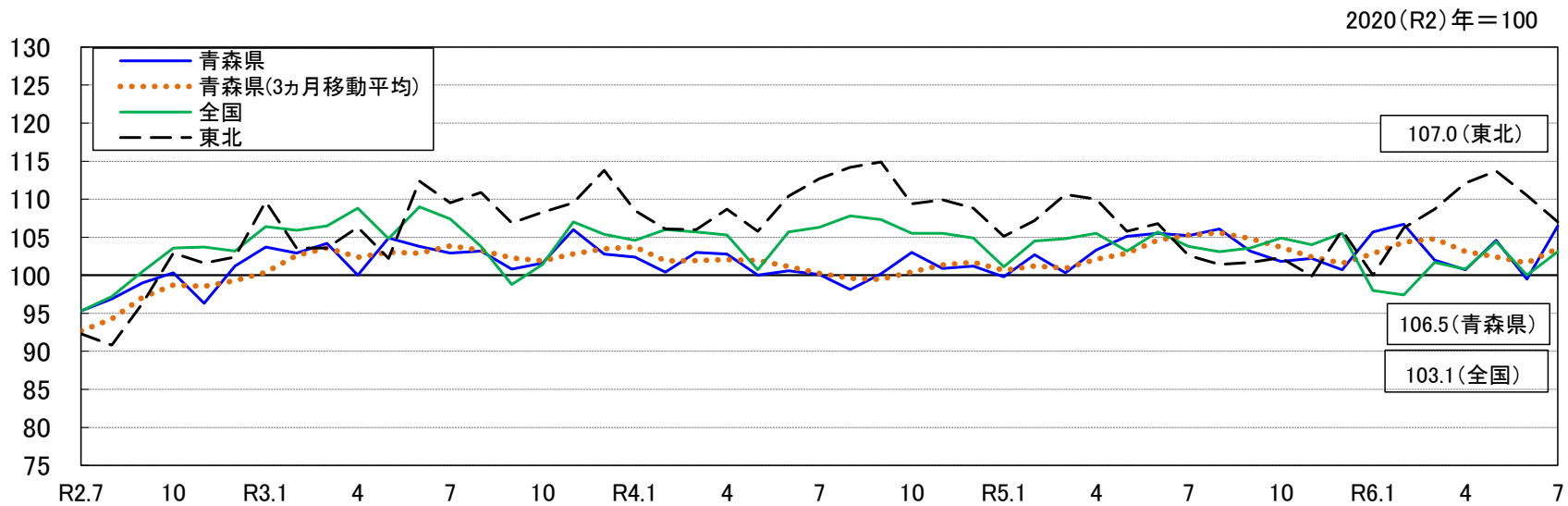
# 2 本県の経済動向

## (2) 主要経済指標の動向

### (2-1) 生産動向

2024(令和6)年7月の青森県鉱工業生産指数(2020(令和2)年=100)は、季節調整済指数が106.5で、前月比7.0%の上昇となり、2か月ぶりに前月を上回った。  
原指数は109.5で、前年同月比1.2%の上昇となり、4か月ぶりに前年同月を上回った。

青森県・全国・東北の鉱工業生産指数推移 (季節調整済指数)

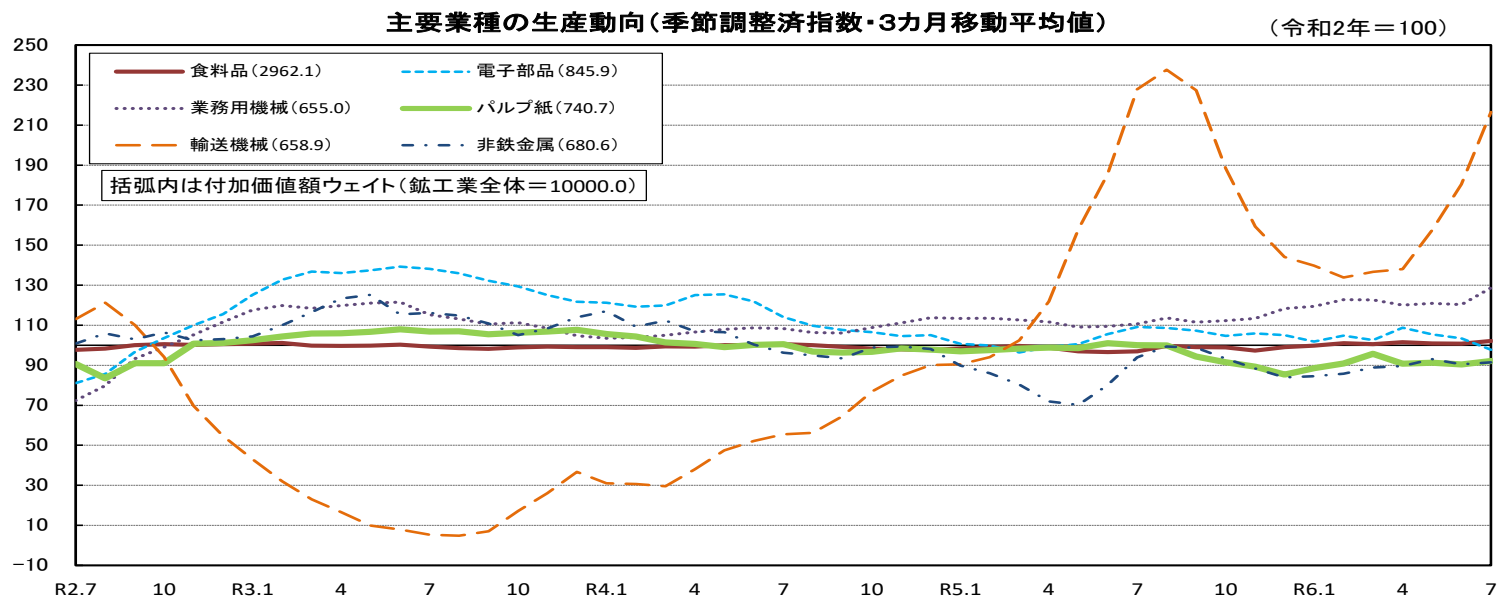


# 2 本県の経済動向

## (2) 主要経済指標の動向

### (2-1) 生産動向

季節調整済指数で前月からの動きをみると、輸送機械工業、食料品工業、業務用機械工業等がプラスに寄与した一方、パルプ・紙・紙加工品工業、鉄鋼業、窯業・土石製品工業等がマイナスに寄与した。



**業種別動向(前月比) 鉱工業全体 7.0%**

プラス			マイナス		
業種	前月比(%)	寄与率(%)	業種	前月比(%)	寄与率(%)
輸送機械工業	27.0	40.3	パルプ・紙・紙加工品工業	-4.2	-3.1
食料品工業	6.8	22.4	鉄鋼業	-4.6	-1.6
業務用機械工業	16.7	14.4	窯業・土石製品工業	-2.3	-0.9
金属製品工業	26.8	8.8	木材・木製品工業	-6.4	-0.9
電子部品・デバイス工業	8.1	7.0	生産用機械工業	-4.2	-0.7

※寄与率とは、総合指数の上昇(低下)に対する、業種ごとの影響度を構成比で示したものであり、ポイント差とウエイトとの総合的な大きさで決まる。

資料：県統計分析課「青森県鉱工業生産指数(速報)」

# 2 本県の経済動向

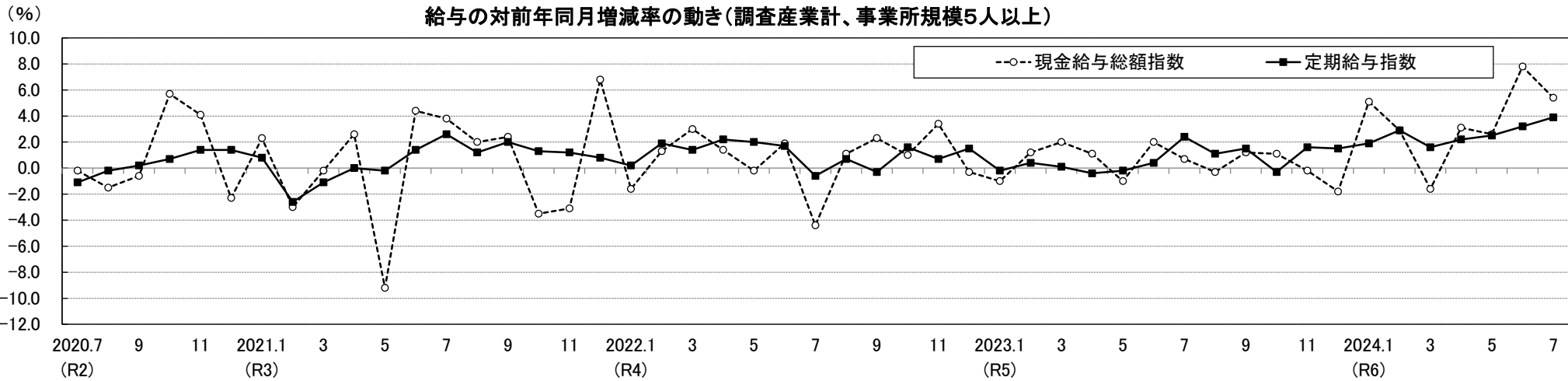
## (2) 主要経済指標の動向

### (2-2) 雇用労働

#### (2-2-1) 給与・労働時間 (毎月勤労統計調査結果)

2024(令和6)年7月の定期給与は238,969円で、定期給与指数(2020(令和2)年=100)では107.4となり、前年同月比3.9%増と9か月連続の増(現金給与総額299,364円、現金給与総額指数114.5、前年同月比5.4%増)となった。

総実労働時間は152.2時間で、総実労働時間指数は103.3となり、前年同月比1.7%増と2か月ぶりの増となった。このうち、所定外労働時間は8.9時間で、所定外労働時間指数は94.7となり、前年同月比14.1%増となった。



資料：県統計分析課「毎月勤労統計調査結果(速報)」

## 2 本県の経済動向

### (2) 主要経済指標の動向

#### (2-2) 雇用労働

##### (2-2-1) 給与・労働時間（毎月勤労統計調査結果）

#### 給与及び労働時間の全国との比較（調査産業計、事業所規模5人以上）

	実 数		指数（2020(R2)年=100）		対前年同月増減率	
	青森県	全 国	青森県	全 国	青森県	全 国
現金給与総額	299,364 円	403,490 円	114.5	126.8	5.4 %	3.6 %
定期給与	238,969 円	284,683 円	107.4	108.5	3.9 %	2.5 %
特別給与	60,395 円	118,807 円	—	—	—	6.2 %
総実労働時間	152.2 時間	141.5 時間	103.3	104.7	1.7 %	0.6 %
所定内労働時間	143.3 時間	131.4 時間	103.8	104.4	1.0 %	0.8 %
所定外労働時間	8.9 時間	10.1 時間	94.7	109.8	14.1 %	-2.0 %

- (注) 1. 「定期給与」とは、あらかじめ定められている支給条件、算定方法によって支給される給与のことで、超過労働給与(所定の労働時間をこえる労働、休日労働、深夜労働に対して支給される給与)を含みます。
2. 「特別給与」とは、給与の差額追給額(ベースアップ分)、3か月をこえる期間単位で支給される住宅手当や通勤手当、賞与(ボーナス)等のことです。
3. 「所定内労働時間」とは、正規の始業時刻と終業時刻との間から休憩時間を差し引いた労働時間のことです。
4. 「所定外労働時間」とは、早出、残業、休日出勤等の労働時間のことです。
5. 2022(令和4)年1月分から各指数は基準更新により2020(令和2)年平均が100となるよう改訂しています。
6. 全国数値は2024(令和6)年7月分速報値です。

資料：県統計分析課「毎月勤労統計調査結果(速報)」



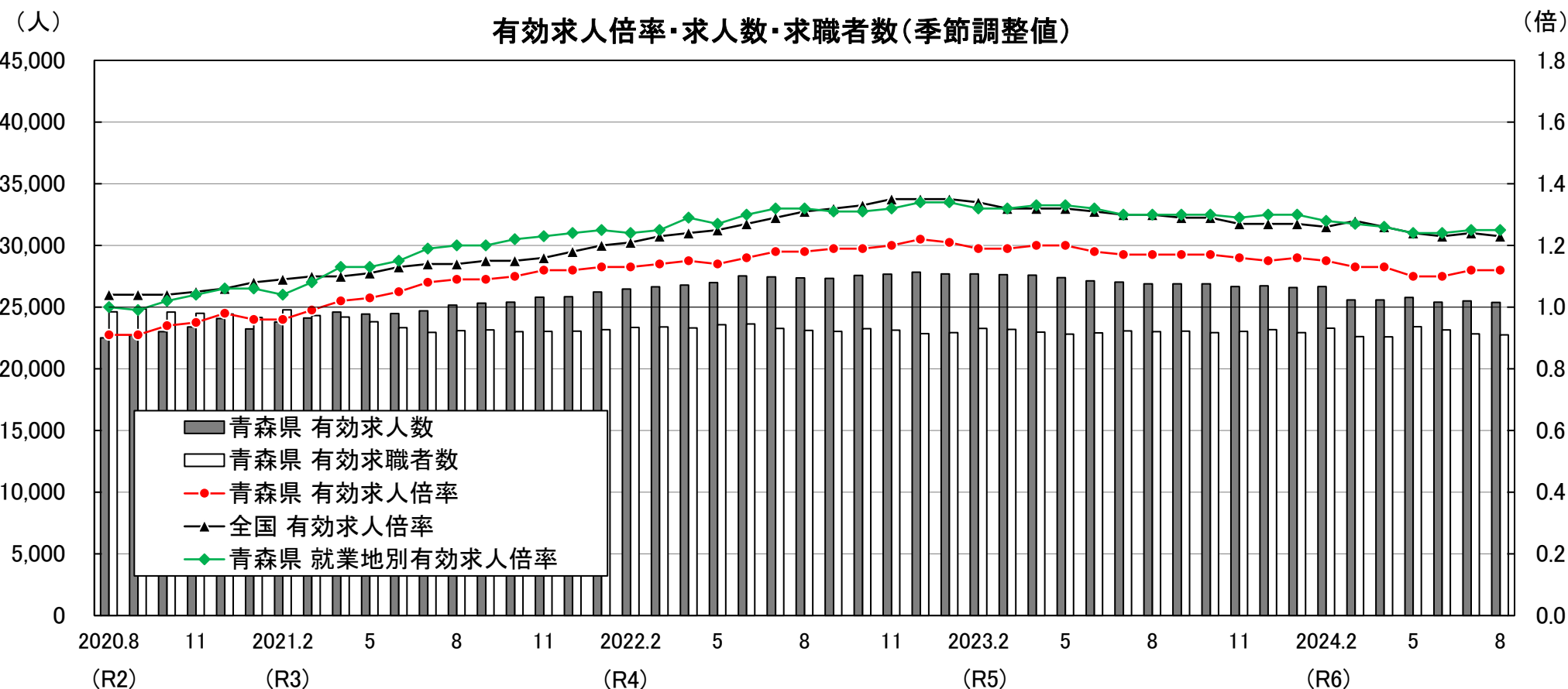
# 2 本県の経済動向

## (2) 主要経済指標の動向

### (2-2) 雇用労働

#### (2-2-2) 有効求人倍率

2024(令和6)年8月の有効求人倍率(季節調整値)は1.12倍となり、41か月連続で1倍を上回った。就業地別有効求人倍率は1.25倍となった。



資料：青森労働局職業安定部職業安定課「職業安定業務取扱月報」、厚生労働省職業安定局雇用政策課「一般職業紹介状況」

## 2 本県の経済動向

### (2) 主要経済指標の動向

#### (2-3) 物価

2020(令和2)年基準の青森市消費者物価指数は、2024(令和6)年8月において、総合指数が110.6となり、前月比0.2%の上昇、前年同月比3.1%の上昇となった。

生鮮食品を除く総合指数は110.1となり、前月同水準、前年同月比2.8%の上昇となった。

生鮮食品及びエネルギーを除く総合指数は107.8となり、前月比0.2%の上昇、前年同月比2.3%の上昇となった。

図1 総合指数の動き

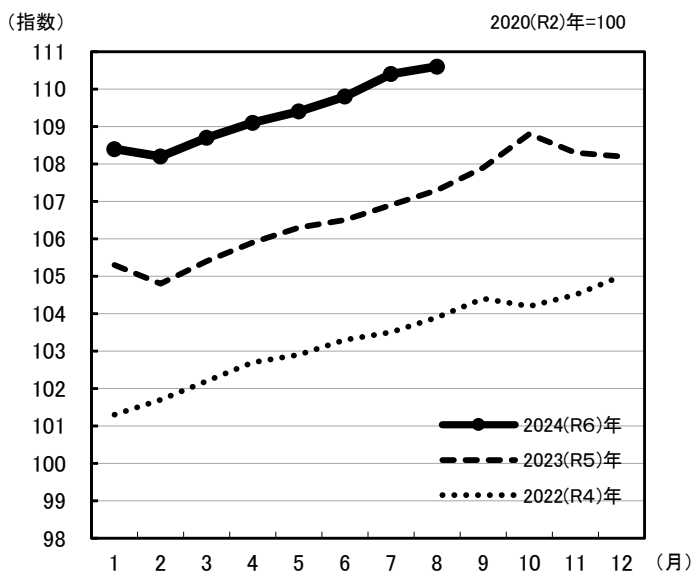


図2 生鮮食品を除く総合指数の動き

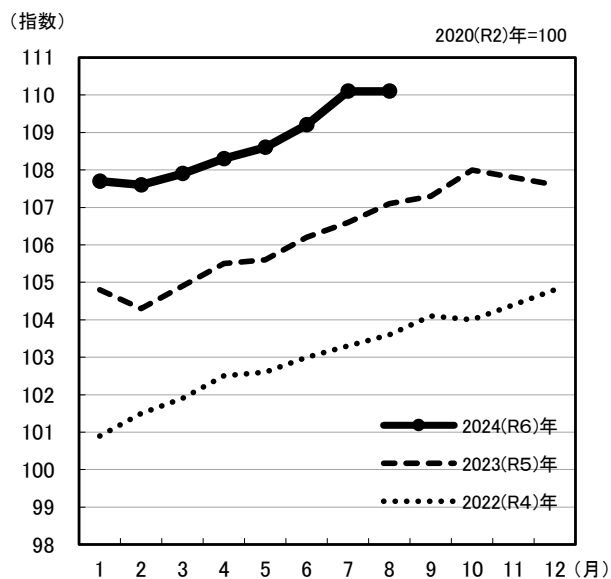
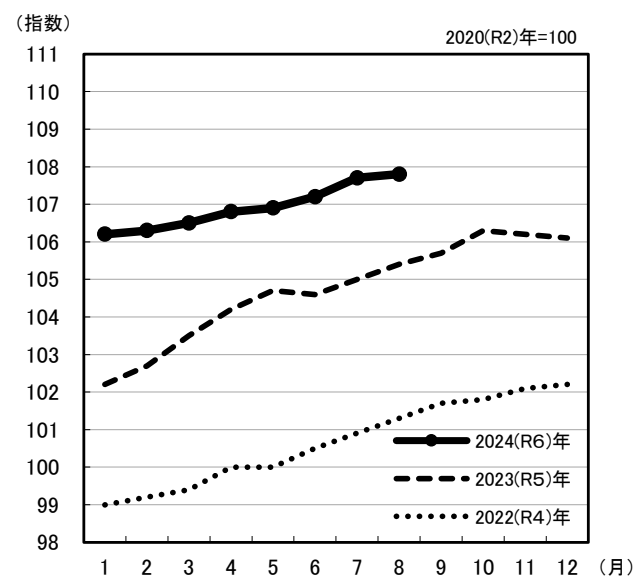


図3 生鮮食品及びエネルギーを除く総合指数の動き



## 2 本県の経済動向

### (2) 主要経済指標の動向

#### (2-3) 物価

総合指数が前月比0.2%の上昇となった内訳を寄与度でみると、食料、教養娯楽などの上昇が要因となっている。

総合指数が前年同月比3.1%の上昇となった内訳を寄与度でみると、食料、光熱・水道などの上昇が要因となっている。

#### 10大費目指数の動き

(2020(R2)年=100)

	総合	生鮮食品を除く総合	生鮮食品及びエネルギーを除く総合	食料(酒類を除く)及びエネルギーを除く総合	食料	生鮮食品	住居	光熱・水道	家具・家事用品	被服及び履物	保健医療	交通・通信	教育	教養娯楽	諸雑費
当月指数	110.6	110.1	107.8	104.8	117.1	121.0	105.9	125.8	115.2	106.1	102.4	96.6	99.1	115.7	105.7
前月比(%)	0.2	0.0	0.2	0.1	0.8	3.2	▲0.3	▲0.6	▲1.0	▲0.6	▲0.1	▲0.3	0.0	1.6	0.7
寄与度	-	0.03	0.14	0.08	0.23	0.16	▲0.06	▲0.06	▲0.04	▲0.02	0.00	▲0.04	0.00	0.13	0.04
前年同月比(%)	3.1	2.8	2.3	2.1	3.7	8.5	1.2	8.2	5.6	4.4	1.9	▲0.5	▲0.1	5.3	0.8
寄与度	-	2.65	1.92	1.26	1.08	0.41	0.25	0.89	0.22	0.13	0.08	▲0.07	0.00	0.43	0.05

資料：県統計分析課「消費者物価指数 月報」

※ **寄与度**とは、ある費目の指数の変動が、総合指数の変化率のうち何ポイント寄与したかを示したものであり、全費目の寄与度を合計すると、原則として、総合指数の前月比及び前年同月比(%)の値に一致する。

前月比、前年同月比及び寄与度は、端数処理前の指数値を用いて計算しているため、公表された指数値を用いて計算した値とは一致しない場合がある。

本資料は総務省統計局「小売物価統計調査」の調査票情報を独自集計したものである。

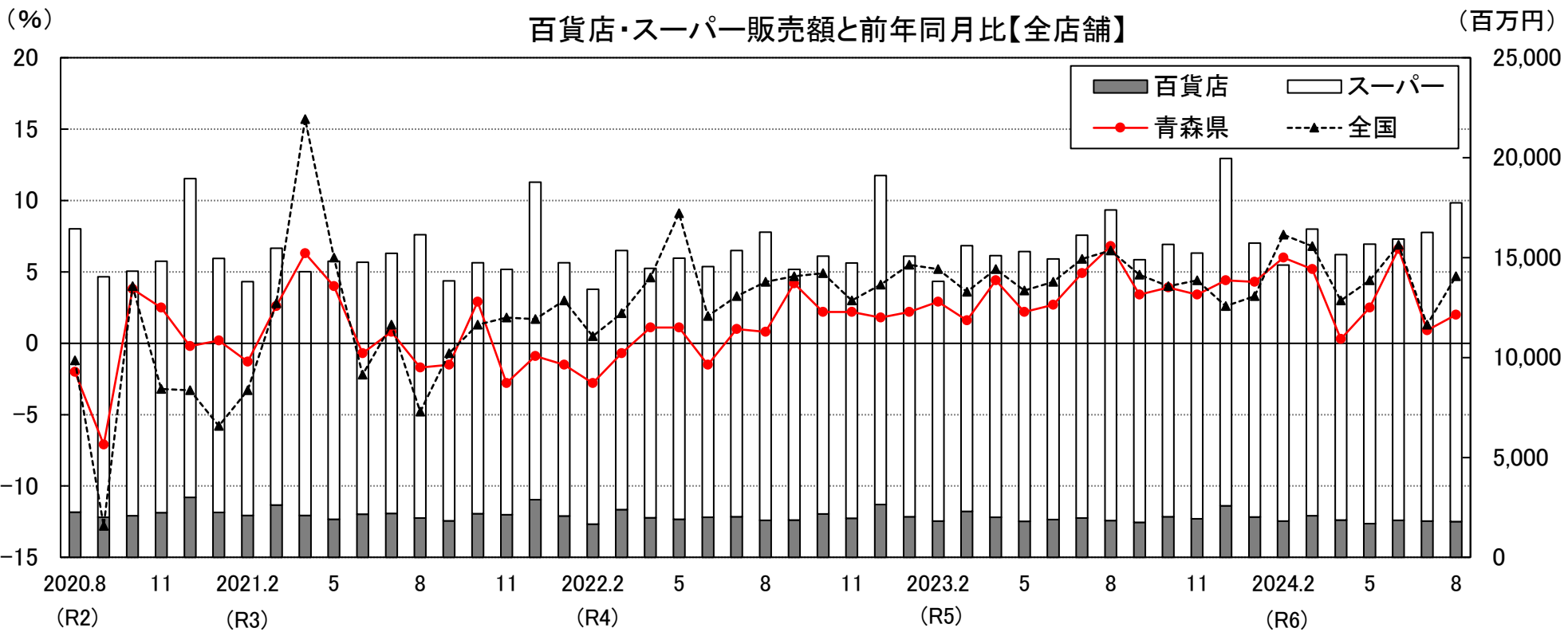
# 2 本県の経済動向

## (2) 主要経済指標の動向

### (2-4) 個人消費

#### (2-4-1) 百貨店・スーパー販売額

2024(令和6)年8月の百貨店・スーパー販売額は、全店舗ベースで177億円、前年同月比2.0%増となり、26か月連続で前年同月を上回った。



資料：経済産業省「商業動態統計速報」

※前年同月比は、調査対象事業所の見直しが行われた場合、この見直しによるギャップを調整するリンク係数で処理した数値で計算されている。

2020(R2).3月からは2016(H28)年経済センサス-活動調査に基づいた対象事業所の見直しがなされ、スーパー及び百貨店・スーパー合計額の前年同月比について、そのギャップを調整するリンク係数で処理された数値となっている。

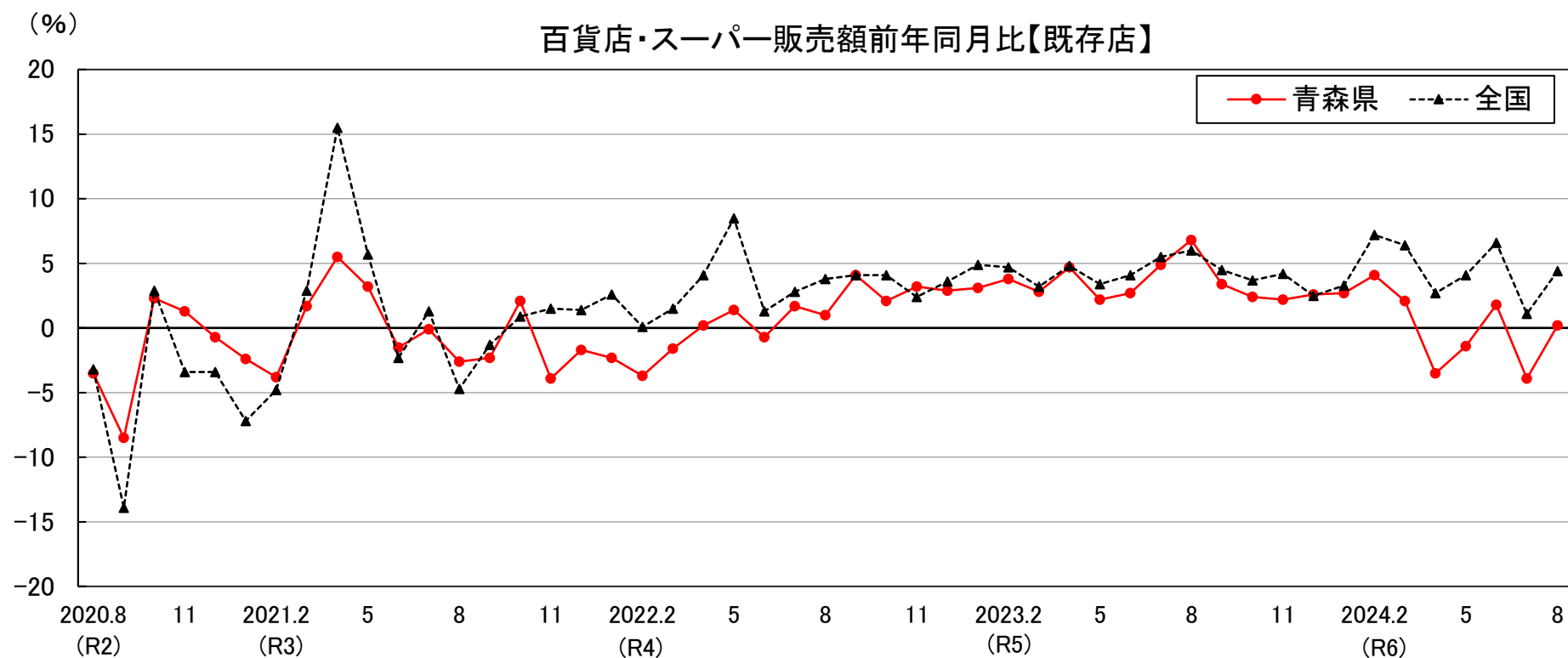
## 2 本県の経済動向

### (2) 主要経済指標の動向

#### (2-4) 個人消費

##### (2-4-1) 百貨店・スーパー販売額

既存店ベースでは前年同月比0.2%増となり、2か月ぶりに前年同月を上回った。



資料：経済産業省「商業動態統計速報」

※百貨店は、従業者50人以上の小売事業所のうち、次のスーパーに該当しない事業所であって、かつ、売場面積が1,500平方メートル以上の事業所をいう。スーパーは、売場面積の50%以上についてセルフサービス方式を採用している事業所であって、かつ、売場面積が1,500平方メートル以上の事業所をいう。ただし、商業動態統計調査の家電大型専門店、ドラッグストア、ホームセンターの調査対象企業の傘下事業所で、調査対象となっている事業所を除く。そのうち、既存店とは、当月及び前年同月とも調査の対象となっている事業所をいう。

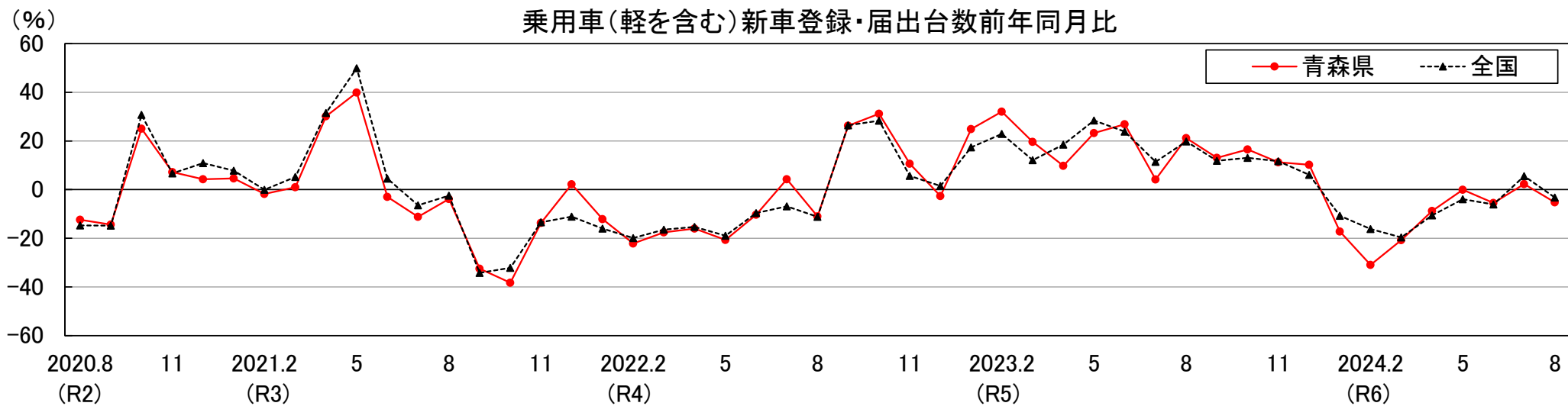
## 2 本県の経済動向

### (2) 主要経済指標の動向

#### (2-4) 個人消費

##### (2-4-2) 乗用車新車登録・届出台数

2024(令和6)年8月の軽乗用車を含めた乗用車新車登録・届出台数は2,727台で、前年同月比5.2%減となり、2か月ぶりに前年同月を下回った。小型車、軽乗用車が減少したことによる。



資料：日本自動車販売協会連合会青森県支部「自動車登録状況 新車月報」、同連合会「自動車統計データ」

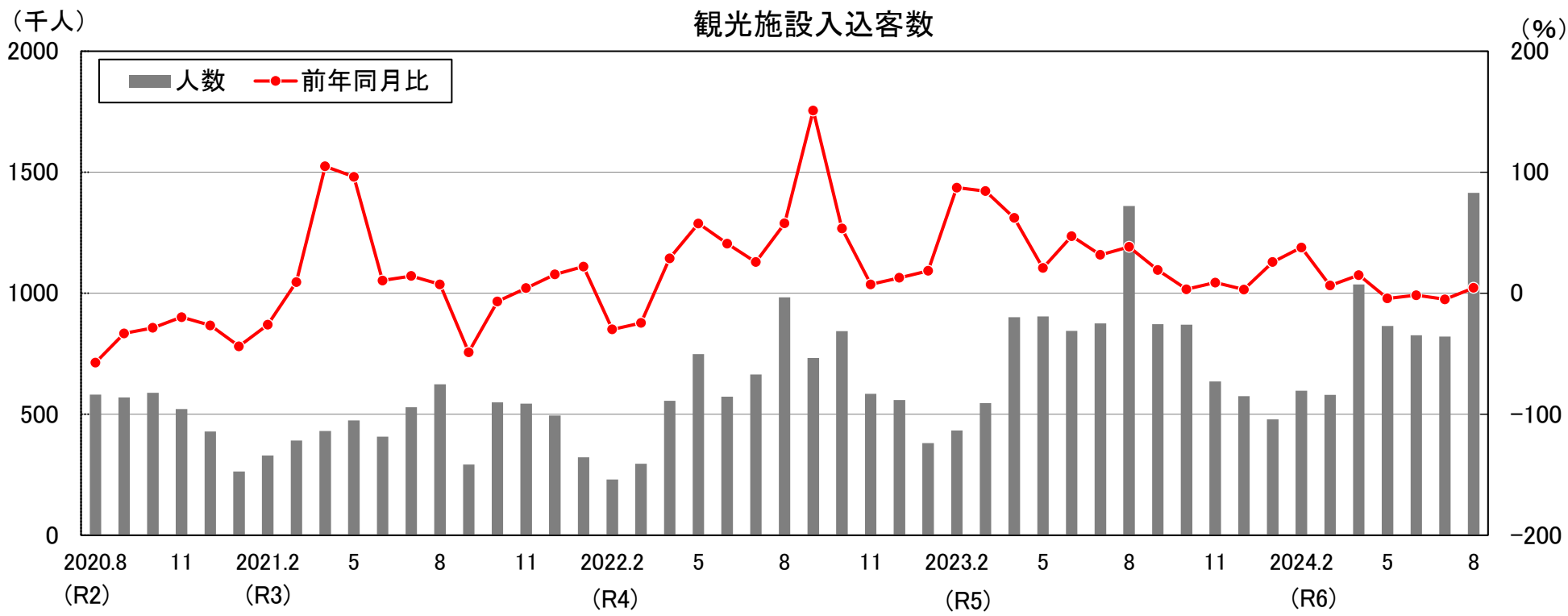
# 2 本県の経済動向

## (2) 主要経済指標の動向

### (2-4) 個人消費

#### (2-4-3) 観光入込客数・宿泊者数

2024(令和6)年8月の主な観光施設の観光入込客数は、141万5千人で前年同月比4.4%増となり、4か月ぶりに前年同月を上回った。



資料：県観光政策課「月例観光統計」

※観光施設34施設（2012(H24)年1月～2014(H26)年3月は35施設、2014(H26)年4月～2016(H28)年12月は34施設、2017(H29)年1月～2018(H30)年12月は35施設、2019(H31)年1月～2024(R6)3月は34施設対比、2024(R6)4月以降は33施設対比）

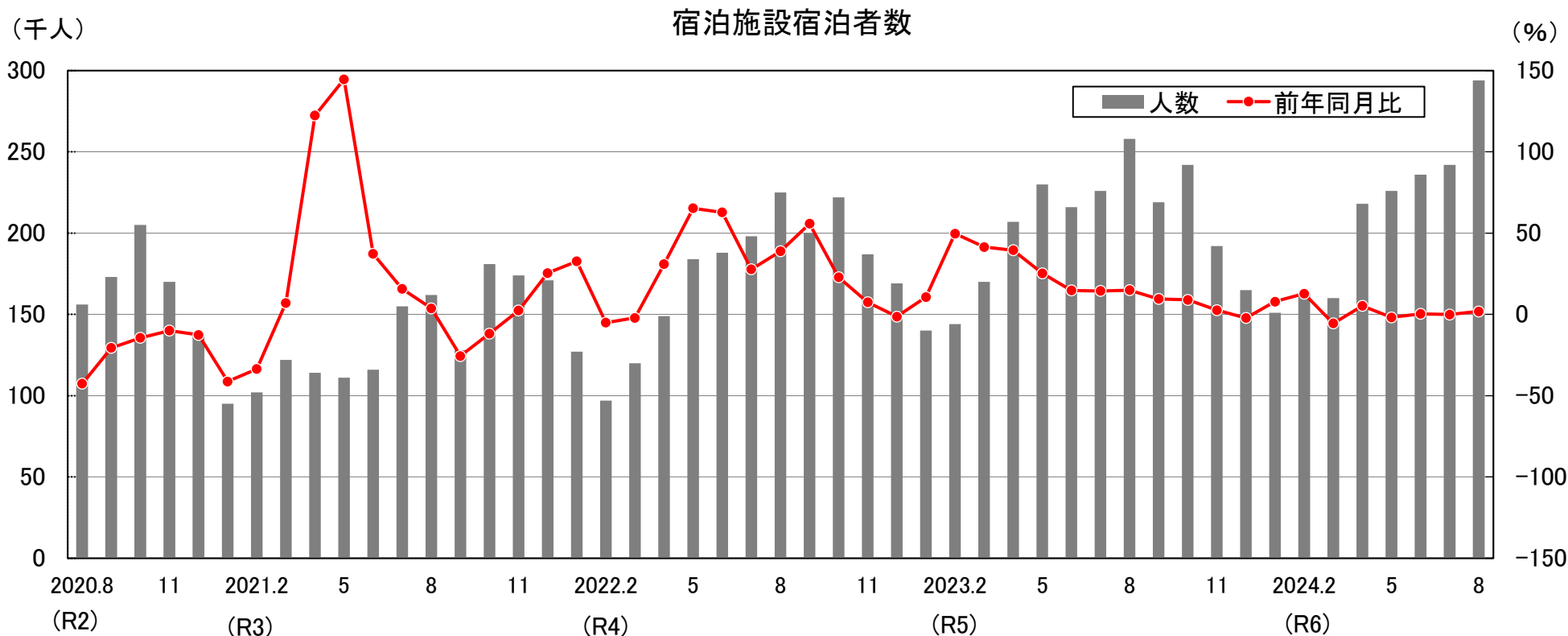
## 2 本県の経済動向

### (2) 主要経済指標の動向

#### (2-4) 個人消費

##### (2-4-3) 観光入込客数・宿泊者数

主な宿泊施設の宿泊者数は、29万4千人で前年同月比1.8%増となり、2か月ぶりに前年同月を上回った。



資料：県観光政策課「月例観光統計」

※宿泊施設 全県75施設 (2018(H30)年6月まで79施設、2018年7月は78施設、2018年8月～2019(R1)年5月は79施設、2019年6月～7月は80施設、2019年8月～2020(R2)年3月は78施設、2020年4月～5月は77施設、2020年6月～10月は76施設、2020年11月～2023(R5)年3月は75施設、2023年4月は74施設、2023年5月～2024(R6)3月は71施設対比、2024(R6)4月以降は75施設対比)



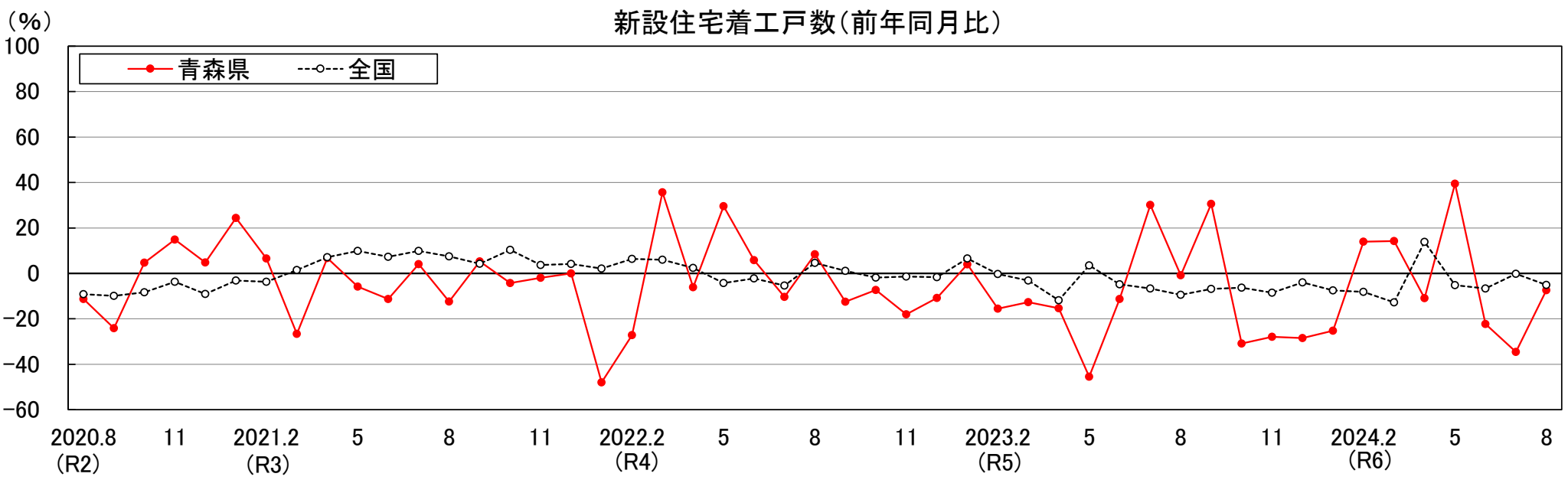
# 2 本県の経済動向

## (2) 主要経済指標の動向

### (2-5) 建築

#### (2-5-1) 住宅建築

2024(令和6)年8月の新設住宅着工戸数は424戸で、前年同月比7.4%減となった。貸家が減少したことによる。



資料：県建築住宅課「建築着工統計」、国土交通省「建築着工統計調査報告」

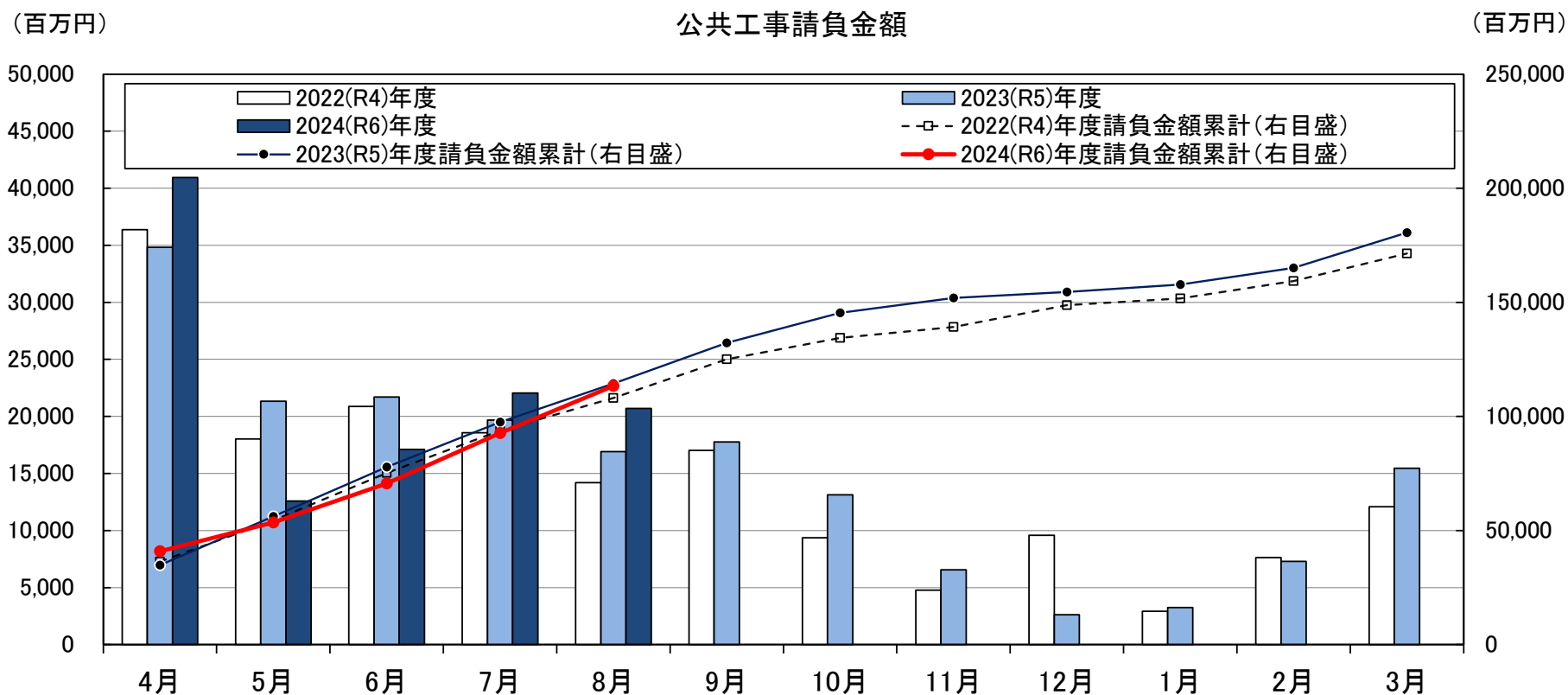
## 2 本県の経済動向

### (2) 主要経済指標の動向

#### (2-5) 建築

##### (2-5-2) 公共工事

2024(令和6)年8月の公共工事請負金額は207億円で前年同月比22.4%増となり、2か月連続で前年同月を上回った。



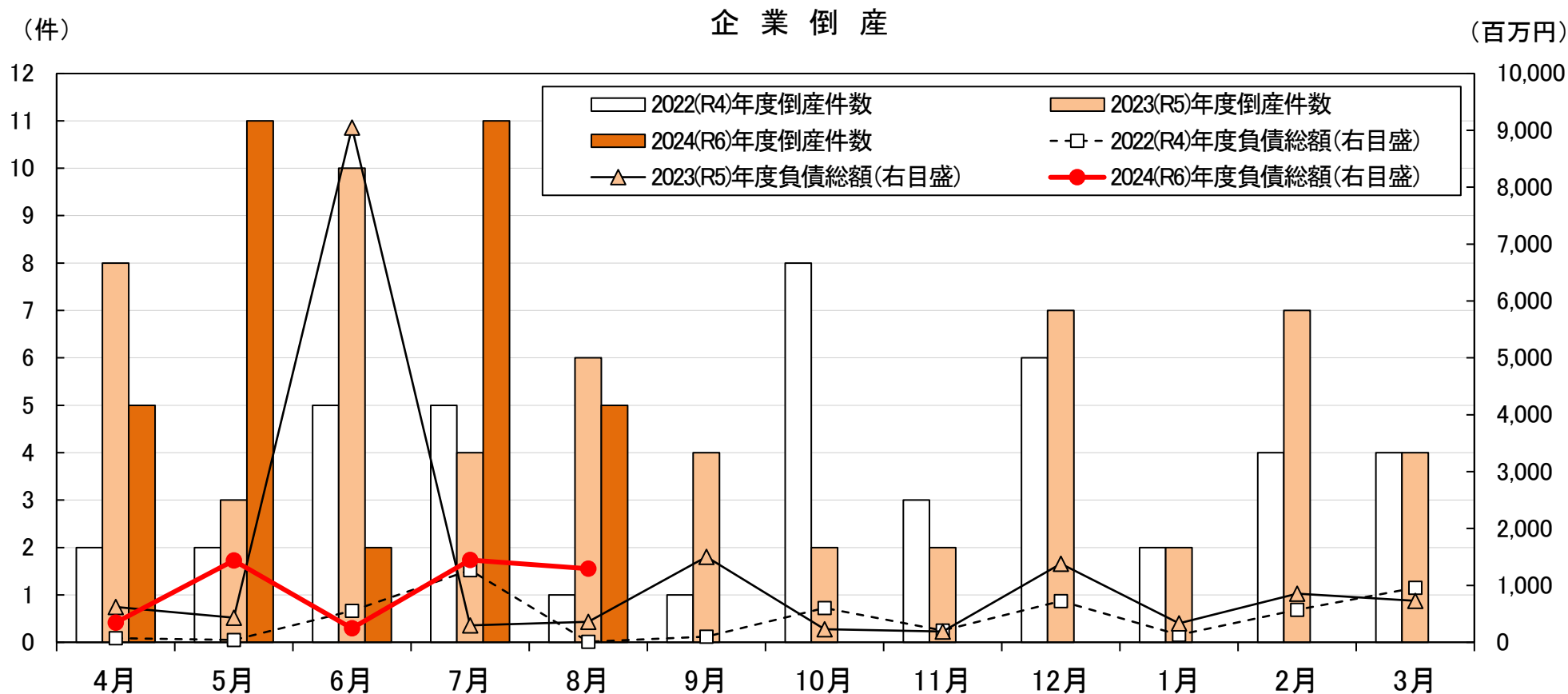
資料：東日本建設業保証(株)青森支店「～前払金保証からみた～青森県内の公共工事の動向」

## 2 本県の経済動向

### (2) 主要経済指標の動向

#### (2-6) 企業倒産

2024(令和6)年8月の企業倒産は、件数は5件で前年同月比16.7%減となり、2か月ぶりに前年同月を下回った。負債総額は12億9,500万円の前年同月比257.7%増となり、2か月連続で前年同月を上回った。



資料：(株)東京商工リサーチ「青森県企業倒産状況」

# 2 本県の経済動向

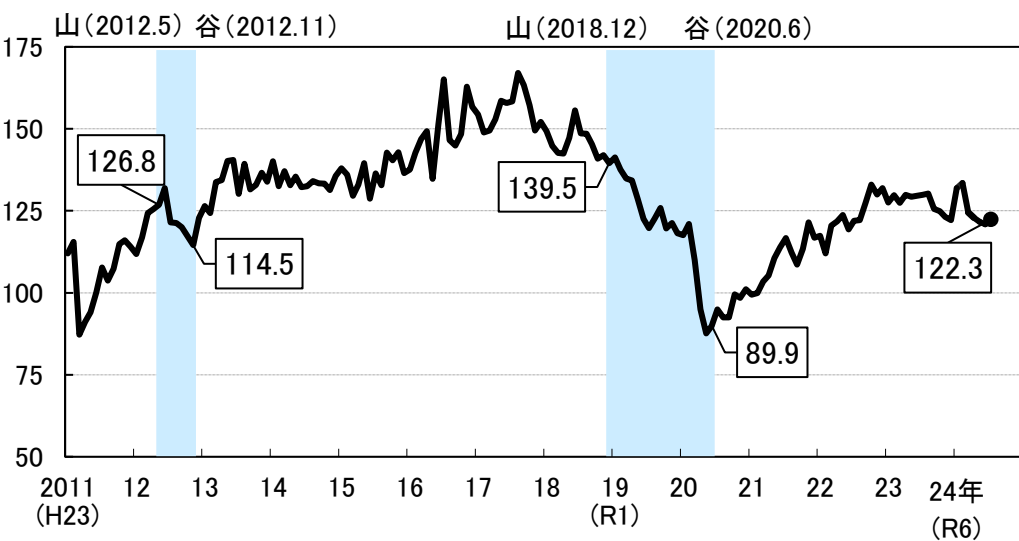
## (3) 青森県景気動向指数

2024(令和6)年7月の青森県景気動向指数(CI)は、先行指数116.2、一致指数122.3、遅行指数93.8となった。

- ・先行指数：前月を1.3ポイント上回り、3か月ぶりに上昇
- ・一致指数：前月を1.4ポイント上回り、5か月ぶりに上昇
- ・遅行指数：前月を0.6ポイント上回り、2か月連続で上昇

7月の一致指数は、生産・雇用関連の指標がプラスになったことから上昇した。

景気動向指数(CI一致指数)の推移 (2020(R2)年=100)



●個別系列の動き (各指標は季節調整等を行い、寄与度を前月と比較しています)

寄与度がプラスの指標			寄与度がマイナスの指標		
<b>先行系列</b>					
新規求人倍率(全数)	5.99	2か月連続	企業倒産件数(逆サイクル)	-3.85	2か月ぶり
乗用車新車登録届出台数	1.91	2か月ぶり	日経商品指数(42種)	-3.37	2か月連続
生産財生産指数	1.51	2か月ぶり	建築着工床面積	-0.56	2か月連続
中小企業景況DI	0.01	3か月ぶり	新設住宅着工床面積	-0.55	2か月連続
<b>一致系列</b>					
鉱工業生産指数	2.41	2か月ぶり	百貨店・スーパー販売額(既存店)	-2.39	3か月ぶり
有効求人倍率(全数)	1.51	2か月連続	観光入込客数	-0.97	2か月ぶり
投資財生産指数	0.83	2か月ぶり	輸入通関実績(八戸港)	-0.19	3か月連続
所定外労働時間指数(全産業)	0.16	3か月連続			
<b>遅行系列</b>					
公共工事請負金額	1.08	2か月連続	家計消費支出(勤労者世帯:実質)	-0.85	3か月ぶり
県内金融機関貸出残高	0.50	2か月ぶり	定期給与指数(全産業:実質)	-0.34	4か月ぶり
青森市消費者物価指数(総合)	0.44	2か月連続	りんご消費地市場価格	-0.16	3か月連続
			有効求職者数(全数)(逆サイクル)	-0.14	2か月ぶり

(参考) 青森県景気動向指数(DI)

- 先行指数 37.5% (2か月ぶりに50%を下回った)
- 一致指数 14.3% (2か月連続で50%を下回った)
- 遅行指数 71.4% (2か月連続で50%を上回った)

# 参考資料1 (資料1関係)

## 青森県の主要経済指標 (1/2)

年次及び月	人口 (推計) 人	日銀券受入(△) 受払超額 億円	県内金融機関		鉱工業生産指数		建築着工 床面積 千㎡	新設住宅 着工戸数 戸	公共工事 請負額 百万円	名目賃金 指数 2020(R2)年=100	常用雇用 指数 2020(R2)年=100	所定外労働 時間指数 2020(R2)年=100	新規求人 倍率 倍	有効求人 倍率 倍	雇用保険		
			実質預金 億円	貸出金 億円	(季調済指数) 2020(R2)年=100	(原指数) 2020(R2)年=100									受給人員 人	受給金額 百万円	
2020(R2)	1,237,984	747	56,262	31,503	-	100.0	1,016	5,671	179,746	100.0	100.0	100.0	1.54	0.95	6,571	830	
2021(R3)	1,221,305	717	58,168	31,974	-	103.0	974	5,551	185,653	100.9	100.8	96.6	1.75	1.09	6,431	816	
2022(R4)	1,204,343	721	59,143	32,368	-	100.8	938	5,257	171,429	101.5	100.4	94.7	1.91	1.18	6,173	782	
2023(R5)	1,184,558	705	58,847	32,291	-	103.0	824	4,655	180,537	101.8	100.9	83.9	1.83	1.17	6,079	782	
2021(R3).7	1,223,717	279	57,753	31,896	102.9	106.5	87	541	21,400	112.0	101.0	95.0	1.73	1.08	6,872	851	
8	1,222,949	291	57,773	31,856	103.2	94.9	94	426	16,971	91.9	100.9	93.9	1.72	1.09	7,402	890	
9	1,222,051	227	57,345	32,077	100.8	100.5	114	504	22,334	86.9	100.8	98.2	1.77	1.09	6,222	793	
10	1,221,305	394	57,890	32,263	101.5	108.6	74	490	12,534	88.0	100.7	98.2	1.70	1.10	5,734	658	
11	1,220,315	305	57,675	32,102	106.0	114.2	81	559	6,489	93.6	101.0	100.3	1.74	1.12	5,733	683	
12	1,219,219	717	58,168	31,974	102.8	107.4	78	433	4,392	168.0	101.5	105.7	1.79	1.12	5,989	736	
2022(R4).1	1,217,988	△55	57,479	31,854	102.4	94.6	42	202	1,920	87.0	101.5	100.0	1.86	1.13	7,549	1,096	
2	1,216,386	233	57,679	31,868	100.3	91.4	42	212	4,439	85.9	100.8	97.9	1.79	1.13	6,168	807	
3	1,214,864	302	58,874	32,368	103.1	104.8	73	426	10,285	92.2	100.0	94.7	1.80	1.14	5,729	792	
4	1,209,012	452	59,442	31,836	102.8	104.9	105	598	36,362	89.2	100.2	93.6	1.88	1.15	5,700	714	
5	1,208,675	126	58,821	31,872	100.0	96.9	116	591	18,035	90.0	100.4	90.4	1.81	1.14	6,106	775	
6	1,207,975	354	59,058	31,795	100.5	101.8	113	542	20,874	131.3	100.5	89.4	1.85	1.16	6,567	812	
7	1,207,126	305	58,879	31,827	100.0	103.0	94	485	18,579	107.1	99.9	93.6	1.97	1.18	6,653	780	
8	1,206,193	357	58,693	31,822	98.1	91.6	80	462	14,194	92.9	100.0	87.2	1.86	1.18	7,063	888	
9	1,205,356	266	58,506	32,119	100.1	99.2	66	441	17,028	88.9	100.8	93.6	1.88	1.19	6,057	744	
10	1,204,343	416	58,877	32,394	103.0	108.8	73	454	9,372	88.9	100.9	95.7	1.88	1.19	5,705	660	
11	1,203,253	298	58,754	32,364	100.9	108.9	75	458	4,766	96.8	100.9	96.8	1.96	1.20	5,397	663	
12	1,202,030	721	59,143	32,368	101.2	104.0	59	386	9,593	167.5	100.6	103.2	2.06	1.22	5,751	700	
2023(R5).1	1,200,464	△39	58,434	32,215	99.8	92.5	28	210	2,927	86.1	101.3	86.2	1.88	1.21	7,605	1,132	
2	1,198,490	192	58,242	32,194	102.6	94.8	32	179	7,614	86.9	100.0	89.4	1.88	1.19	6,017	783	
3	1,196,790	265	58,994	32,521	100.3	102.0	58	372	12,085	94.0	100.1	85.1	1.95	1.19	5,452	729	
4	1,190,685	355	59,652	32,124	103.3	105.4	74	506	34,815	90.2	100.6	85.1	1.84	1.20	5,512	699	
5	1,190,195	160	59,188	32,172	105.1	103.5	56	322	21,335	89.1	100.4	77.7	1.88	1.20	6,067	810	
6	1,189,091	348	59,374	32,085	105.5	106.9	130	481	21,693	133.9	101.0	81.9	1.85	1.18	6,152	793	
7	1,188,043	304	58,599	32,055	105.2	108.2	79	631	19,684	107.8	102.1	83.0	1.82	1.17	6,579	781	
8	1,186,920	316	58,666	35,005	106.1	99.0	87	458	16,912	92.6	101.7	75.5	1.86	1.17	6,927	932	
9	1,185,821	277	58,727	32,336	103.2	101.6	107	576	17,765	90.0	101.4	79.8	1.82	1.17	6,049	727	
10	1,184,558	383	58,701	32,275	101.8	109.3	74	314	13,138	89.9	100.7	88.3	1.87	1.17	5,848	705	
11	1,183,497	270	58,360	32,238	102.2	110.3	51	330	6,567	96.6	101.0	86.2	1.75	1.16	5,486	699	
12	1,182,185	705	58,847	32,291	100.7	102.0	48	276	2,615	164.5	100.8	88.3	1.82	1.15	5,701	696	
2024(R6).1	1,180,672	△15	58,226	32,142	105.7	98.0	27	157	3,256	90.7	100.0	87.2	1.92	1.16	7,502	1,139	
2	1,178,731	216	58,244	32,037	106.7	98.6	24	204	7,290	89.5	99.7	87.2	1.73	1.15	5,946	794	
3	1,176,949	271	58,768	32,464	102.0	103.7	53	425	15,461	92.7	99.1	93.6	1.83	1.13	5,182	664	
4	1,170,622	341	59,227	31,893	100.7	102.7	71	451	40,928	93.4	99.8	88.3	1.93	1.13	6,107	789	
5	1,170,014	147	58,898	32,002	104.6	103.1	60	449	12,593	91.8	100.8	81.9	1.65	1.10	6,443	868	
6	1,168,808	299	59,988	31,877	99.5	100.9	59	374	17,104	145.1	100.9	87.2	1.71	1.10	6,430	777	
7	1,167,764	417	59,418	31,926	106.5	109.5	65	413	22,060	114.5	100.5	94.7	2.02	1.12	7,045	901	
8	1,166,875	299	59,297	31,918			81	424	20,700				1.81	1.12	6,742	855	
9	1,165,747																
資料出所	統計分析課	日銀青森支店	統計分析課		国土交通省		東日本建設業保証	統計分析課		青森労働局職業安定課							

(注1) 人口：年次の計数は10月1日現在、各月の計数は1日現在  
年次2020(R2)と2020(R2)。10以降はR2年国勢調査(確定値)に  
基づくため、2020(R2)。9以前とは接続しない

(注6) 日銀青森支店公表データ変更に伴い、2016(H28)年8月から「日銀券発行(△) 還収超額戻」から、  
「日銀券受入(△) 受払超額」へ指標変更

(注2) 公共工事請負額の年の欄は年度計数

(注3) 雇用保険(受給人員)(受給金額)の年の欄は年度平均数

(注4) 名目賃金指数・常用雇用指数・所定外労働時間指数は  
2023(R4)。1月分から令和2年基準に変更

(注5) 各月の求人倍率は季節調整値、年の  
欄は年度計数

# 青森県の主要経済指標 (2/2)

年次及び月	百貨店・スーパー販売額			勤労者世帯	消費者物価	企業倒産		乗用車(軽含)	りんご		海面漁業		青森港		八戸港		観光入込客数	宿泊者数
	合計	百貨店	スーパー	家計消費支出	指数(青森市)	件数	負債総額	登録届出台数	県外出荷量	市場価格	漁獲数量	漁獲金額	輸出	輸入	輸出	輸入	(33施設)	(75施設)
	百万円	百万円	百万円	(青森市)円	2020(R2)年=100	件	百万円	台	t	円/kg	t	百万円	百万円	百万円	百万円	百万円	千人	千人
2020(R2)	177,696	27,081	150,615	278,356	100.0	44	7,086	39,559	290,212	297	167,188	34,183	4,356	19,920	99,641	139,267	5,250	1,585
2021(R3)	181,244	26,331	154,913	275,886	100.0	33	6,047	37,590	243,626	395	144,610	32,751	6,296	42,792	70,152	188,271	5,332	1,632
2022(R4)	182,465	24,565	157,900	271,927	103.3	45	4,308	35,590	264,556	355	131,937	39,406	8,423	43,093	61,430	300,895	7,092	2,079
2023(R5)	298,819			298,819	106.8	56	15,726	41,706			115,338	36,394	6,760	54,253	94,390	239,790	9,205	2,373
2021(R3).7	15,210	2,202	13,008	238,664	100.0	1	60	3,202	11,629	355	24,314	4,876	729	2,580	9,090	14,690	529	155
8	16,152	1,974	14,178	274,966	100.0	3	2,180	2,668	1,111	311	10,594	2,589	603	1,474	3,351	15,018	624	162
9	13,834	1,833	12,000	252,859	100.3	1	25	2,667	20,974	321	4,768	2,126	357	3,261	4,217	20,560	292	128
10	14,739	2,182	12,557	284,095	100.4	5	653	2,322	23,991	347	15,548	2,525	657	4,809	7,330	15,933	549	181
11	14,410	2,137	12,273	265,300	100.7	5	641	3,034	23,667	406	5,218	2,003	520	4,085	5,350	20,224	544	174
12	18,777	2,884	15,893	303,454	100.7	2	119	2,601	26,030	447	5,750	2,674	426	4,976	6,414	19,057	495	171
2022(R4).1	14,741	2,076	12,665	251,065	101.3	1	110	2,532	27,190	384	4,809	1,551	785	3,466	2,039	22,460	322	128
2	13,420	1,668	11,752	247,331	101.7	4	287	2,679	27,457	364	4,042	1,180	314	4,249	8,511	17,233	231	98
3	15,354	2,387	12,967	306,329	102.2	7	338	4,205	29,871	373	5,250	1,791	1,323	3,917	3,739	41,820	296	122
4	14,459	1,976	12,483	228,127	102.7	2	72	3,074	23,698	386	14,787	2,634	637	2,124	5,358	25,055	556	150
5	14,979	1,910	13,069	265,604	102.9	2	40	2,300	16,491	446	28,361	5,091	446	3,672	5,248	19,340	748	180
6	14,551	2,003	12,548	229,184	103.3	5	554	2,787	11,935	462	24,932	5,890	896	3,813	3,926	27,628	573	190
7	15,362	2,032	13,330	271,617	103.5	5	1,268	3,337	8,411	490	27,565	6,637	903	3,069	5,268	21,289	664	199
8	16,275	1,856	14,419	254,563	103.9	1	10	2,375	1,407	353	5,723	3,202	1,259	2,843	5,185	31,216	983	226
9	14,415	1,869	12,547	257,852	104.4	1	98	3,368	21,064	284	4,194	2,816	80	3,885	2,616	22,355	732	202
10	15,068	2,178	12,891	326,618	104.2	8	602	3,046	25,853	330	4,276	2,418	577	2,453	7,290	30,414	843	224
11	14,727	1,959	12,767	302,087	104.5	3	206	3,356	22,585	342	3,694	3,340	685	4,314	5,441	26,328	584	189
12	19,112	2,650	16,462	322,749	105.0	6	723	2,531	27,740	411	4,306	2,855	518	5,286	6,809	15,272	559	171
2023(R5).1	15,071	2,035	13,036	309,662	105.3	2	130	3,161	29,161	326	4,328	1,770	352	5,361	3,724	22,737	381	141
2	13,807	1,810	11,997	354,568	104.8	4	571	3,538	33,028	302	3,466	1,469	519	4,372	6,714	19,457	433	144
3	15,605	2,299	13,305	350,599	105.4	4	959	5,031	33,926	303	3,627	1,792	509	5,211	8,434	21,821	546	170
4	15,099	2,009	13,090	356,392	105.9	8	620	3,375	27,889	335	8,184	2,144	610	5,038	7,203	15,265	903	189
5	15,301	1,804	13,497	395,415	106.3	3	435	2,834	20,133	427	20,477	4,815	740	3,307	2,081	15,142	910	210
6	14,940	1,898	13,042	230,269	106.5	10	9,047	3,537	11,418	475	27,238	5,984	641	5,849	13,435	31,485	844	216
7	16,121	1,970	14,151	271,147	106.9	4	299	3,476	8,288	540	17,765	3,723	76	4,438	8,752	16,343	875	226
8	17,383	1,844	15,539	276,317	107.3	6	362	2,877	2,064	388	9,329	4,179	989	4,134	10,795	13,015	1,355	258
9	14,903	1,754	13,149	249,445	107.9	4	1,502	3,807	16,964	381	4,354	2,571	504	2,257	2,498	23,340	872	219
10	15,663	2,035	13,629	249,773	108.8	2	231	3,549	21,034	460	8,614	2,967	772	1,734	7,633	23,557	870	242
11	15,234	1,936	13,298	240,897	108.3	2	190	3,732	21,712	460	3,269	2,279	301	5,907	6,464	12,753	636	192
12	19,959	2,580	17,379	301,342	108.2	7	1,380	2,789	23,674	475	4,687	2,701	749	6,413	16,658	24,868	575	165
2024(R6).1	15,724	2,020	13,704	289,521	108.4	2	336	2,617	25,471	443	4,256	1,937	168	6,065	10,845	18,102	479	151
2	14,629	1,816	12,813	250,854	108.2	7	854	2,443	24,915	421	3,231	1,497	1,017	5,230	11,278	20,712	597	163
3	16,423	2,089	14,334	305,721	108.7	4	731	3,988	25,161	454			0	4,491	2,164	15,685	580	160
4	15,150	1,868	13,283	281,504	109.1	5	346	3,080	20,915	476			766	3,626	7,803	18,422	1,036	218
5	15,676	1,685	13,991	354,807	109.4	11	1,438	2,833	14,011	511			892	4,611	3,013	14,092	865	226
6	15,932	1,858	14,075	258,887	109.8	2	248	3,342	9,545	515			500	3,424	2,513	19,069	826	236
7	16,259	1,812	14,447	272,563	110.4	11	1,448	3,556	6,966	548			551	1,714	13,449	17,845	821	242
8	17,737	1,788	15,949		110.6	5	1,295	2,727	1,768	571			0	2,448	3,125	23,032	1,415	294
資料出所	東北経済産業局・経済産業省			統計分析課		東京商工リサーチ 青森支店		日本自動車販売協会連 合会青森県支部	りんご果樹課		水産振興課		函館税関、財務省		観光政策課			

(注7) 百貨店・スーパー（旧大型小売店）販売額のpは速報値  
2020(R2)年3月に調査対象事業所の見直しに伴い、リンク係数処理が  
行われている。

(注8) 企業倒産件数は負債総額1千万円以上  
(注9) 青森港・八戸港のpは速報値  
(注10) 消費者物価指数は、2021(R3).7より2020(R2)年基準に変更。

(注11) 観光入込客数の対象観光施設について、2014(H26)年4月~2016(H28)年12月は34施設、2017(H29)年1月~2018(H30)年12月  
は35施設、2019(H31)年1月~2024(R6)3月は34施設対比、2024(R6)4月以降は33施設対比。  
(注12) 宿泊者数の対象宿泊施設について、2019(R1)年8月~2020(R2)年3月は78施設、2020年4月~5月は77施設、2020年6月~10月  
は76施設、2020年11月~2023(R5)年3月は75施設、2023年4月は74施設、2023年5月~2024(R6)3月は71施設対比、2024(R6)4月以降  
は75施設対比。