

II 結果の概要

1. 総括

(1) 学校数

総学校数は853校となっている。

表1-1-1 学校種別学校数

(単位：校)

区 分	学 校 数					
	4 年 度	5 年 度				対前年度比較
		計	国立	公立	私立	
幼 稚 園	85	85	1	2	82	-
幼保連携型認定こども園	247	247	-	1	246	- (新設1、廃校1)
小 学 校	259	249	1	248	-	△ 10 (新設2、廃校12)
中 学 校	156	153	1	146	6	△ 3 (新設1、廃校4)
高等学校(全日制・定時制)	71	63	-	46	17	△ 8 (廃校8)
高 等 学 校 (通 信 制)	併置(6)	併置(6)	-	併置(3)	併置(3)	-
特 別 支 援 学 校	21	21	1	20	-	-
専 修 学 校	26	25	-	4	21	△ 1 (廃校1)
各 種 学 校	10	10	-	-	10	-
合 計	875	853	4	467	382	△ 22 (新設4、廃校26)

(2) 在学者数

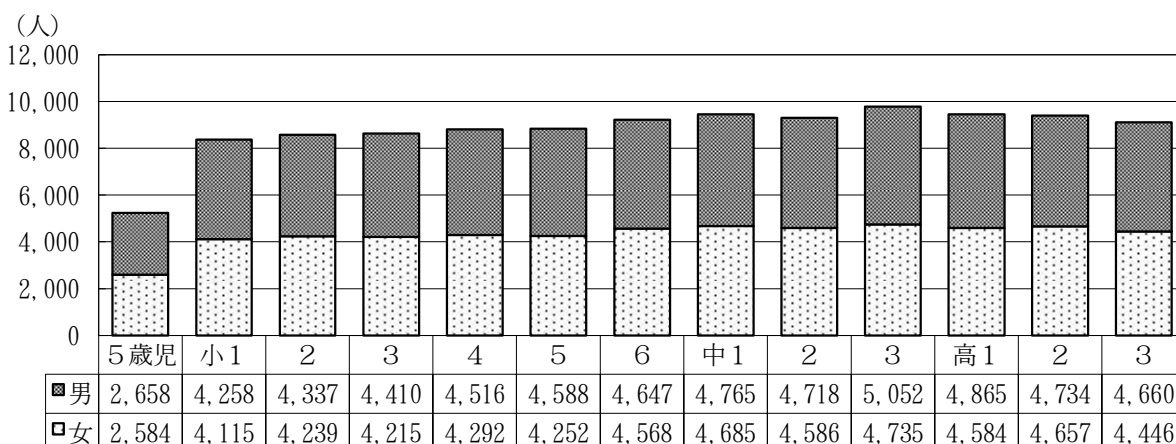
在学者総数は135,614人となっている。

表1-2-1 学校種別在学者数

(単位：人)

区 分	在 学 者 数					
	4 年 度	5 年 度				対前年度比較
		計	国立	公立	私立	
幼 稚 園	3,820	3,404	41	14	3,349	△ 416
幼保連携型認定こども園	18,650	18,008	-	147	17,861	△ 642
小 学 校	53,644	52,437	473	51,964	-	△ 1,207
中 学 校	29,042	28,541	379	27,595	567	△ 501
高等学校(全日制・定時制)	29,349	28,286	-	20,535	7,751	△ 1,063
高 等 学 校 (通 信 制)	808	902	-	428	474	94
特 別 支 援 学 校	1,667	1,696	52	1,644	-	29
専 修 学 校	2,298	2,203	-	257	1,946	△ 95
各 種 学 校	157	137	-	-	137	△ 20
合 計	139,435	135,614	945	102,584	32,085	△ 3,821

図1-2-1 学年別・園児・児童・生徒数



注：高等学校は、定時制4年、通信制及び専攻科を除く。

(3) 本務教員数

本務教員総数は 15,672 人となっている。

表 1-3-1 学校種別本務教員数

(単位：人)

区 分	本 務 教 員 数								対前年度比較	
	4 年 度	5 年 度						男		女
		計	国立	公立	私立					
幼 稚 園	643	631	6	7	618	34	597	△ 12		
幼保連携型認定こども園	3,890	3,745	-	24	3,721	245	3,500	△ 145		
小 学 校	4,444	4,361	29	4,332	-	1,499	2,862	△ 83		
中 学 校	2,945	2,910	29	2,828	53	1,540	1,370	△ 35		
高等学校(全日制・定時制)	2,712	2,631	-	1,994	637	1,732	899	△ 81		
高等学校(通信制)	46	46	-	30	16	30	16	-		
特別支援学校	1,094	1,101	29	1,072	-	404	697	7		
専 修 学 校	214	223	-	43	180	69	154	9		
各 種 学 校	19	24	-	-	24	4	20	5		
総 数	16,007	15,672	93	10,330	5,249	5,557	10,115	△ 335		

(4) 本務職員数

本務職員総数は 3,156 人となっている。

表 1-4-1 学校種別本務職員数

(単位：人)

区 分	本 務 職 員 数						対前年度比較	
	4 年 度	5 年 度				男		女
		計	国立	公立	私立			
幼 稚 園	180	187	-	1	186	7		
幼保連携型認定こども園	942	926	-	7	919	△ 16		
小 学 校	712	710	3	707	-	△ 2		
中 学 校	406	400	1	396	3	△ 6		
高等学校(全日制・定時制)	707	682	-	485	197	△ 25		
高等学校(通信制)	4	4	-	3	1	-		
特別支援学校	169	166	1	165	-	△ 3		
専 修 学 校	66	76	-	22	54	10		
各 種 学 校	5	5	-	-	5	-		
総 数	3,191	3,156	5	1,786	1,365	△ 35		

(5) 卒業後の状況(中学校、高等学校)

① 中学校

令和5年3月の中学校卒業生数は9,915人で、前年度より269人減少している。

高等学校等進学率は99.1%で、前年度より0.1ポイント低下している。

卒業生に占める就職者の割合は0.1%で、前年度よりわずかに上昇している。

表 1-5-1 状況別卒業生数(中学校)

(単位：人、%)

区 分	計	高等学校 等進学者 (A)	専修学校 (高等課程) 進学者 (B)	専修学校 (一般課程) 等入学者 (C)	公共職業 能力開発 施設等 入学者 (D)	E 就職者等				F 左記以外 の者	G 不詳・ 死亡の者	(再掲)		就職者 (再掲) (a, b, c, d)	進学率	卒業生に 占める就 職者の 割合
						自営業 主等 (a)	常用 労働者 無期雇用 (b)	常用 労働者 有期雇用	臨時 労働者			A・B・C・D のうち 就職者 (c)	有期雇用労働者 のうち雇用契約 期間が一年以上、かつフル タイム勤務相当の 者 (d)			
計	9,915	9,821	3	1	4	3	3	1	-	79	-	6	1	13	99.1	0.1
男	5,106	5,054	-	-	4	3	3	1	-	41	-	6	1	13	99.0	0.3
女	4,809	4,767	3	1	-	-	-	-	-	38	-	-	-	-	99.1	-

注：「就職者(再掲)」には「E就職者等・常用労働者(有期雇用)」のうち「雇用契約期間が1年以上、かつフルタイム勤務相当の者」以外の者及び「臨時労働者」は含めていない。

② 高等学校（全日制・定時制課程）

令和5年3月の高等学校（全日制・定時制課程）卒業者は9,804人で、前年度より533人減少している。

大学等進学率は53.5%で、前年度より1.4ポイント上昇している。

卒業者に占める就職者の割合は23.7%で、前年度より0.5ポイント低下している。

表1-5-2 状況別卒業生数(高等学校)

(単位:人,%)

区分	計	大学等 進学者 (A)	専修学校 (専門課程) 進学者 (B)	専修学校 (一般課程) 等入学者 (C)	公共職業 能力開発 施設等 入学者 (D)	E 就職者等				F 左記以外 の者	G 不詳・ 死亡の者	(再掲)		就職者 (再掲) (a, b, c, d)	大学等 進学率	卒業者に 占める就 職者の 割合
						自営業 主等 (a)	常用 労働者 無期雇用 (b)	常用 労働者 有期雇用	臨時 労働者			A・B・C・D のうち 就職者 (c)	有期雇用労働者 のうち雇用契約 期間が一年以上、かつフル タイム勤務相当の 者 (d)			
計	9,804	5,243	1,509	151	197	38	2,277	9	8	372	-	1	6	2,322	53.5	23.7
男	5,013	2,562	552	67	178	28	1,414	4	1	207	-	1	3	1,446	51.1	28.8
女	4,791	2,681	957	84	19	10	863	5	7	165	-	-	3	876	56.0	18.3

注：「就職者（再掲）」には「E就職者等・常用労働者（有期雇用）」のうち「雇用契約期間が1年以上、かつフルタイム勤務相当の者」以外の者及び「臨時労働者」は含めていない。

図1-5-2-1 高等学校卒業生のうち大学等進学者の進学率の推移

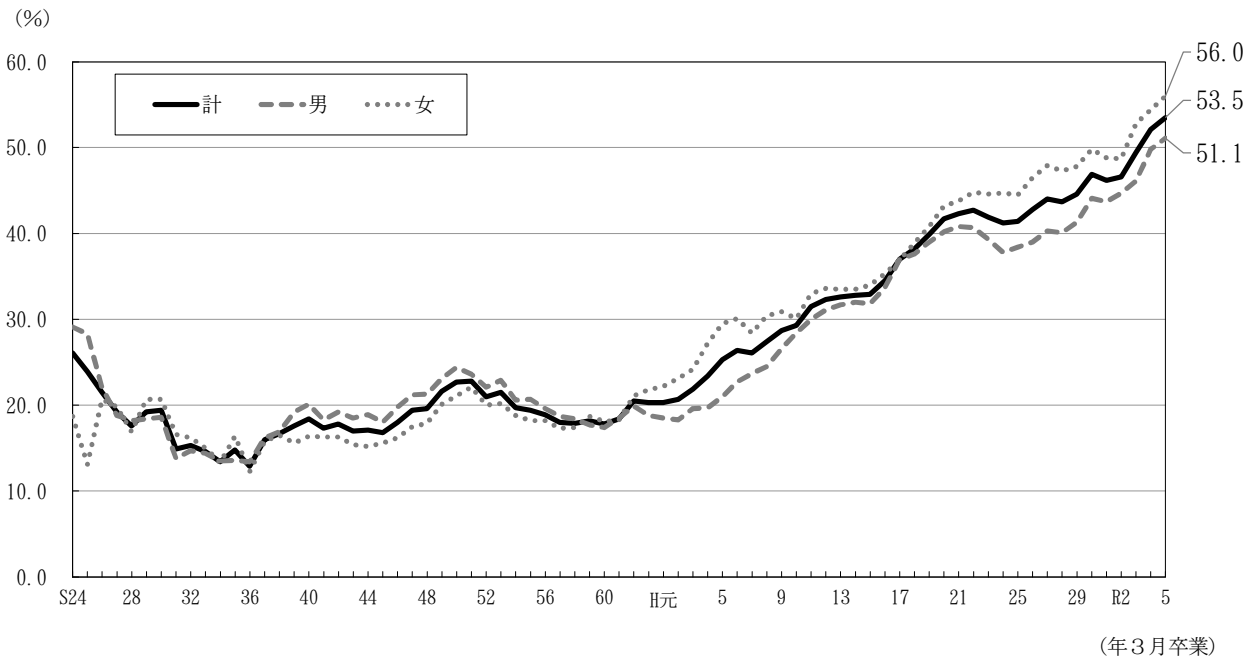


図1-5-2-2 高等学校卒業生のうち就職者の県内・県外就職率の推移

