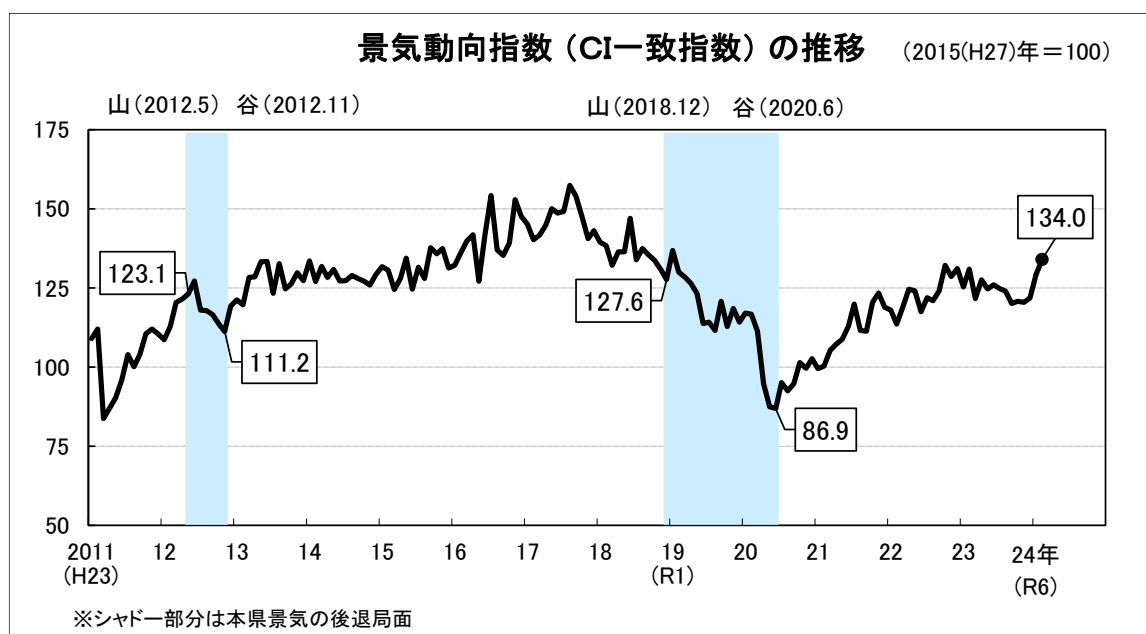


青森県景気動向指数

2024(令和6)年2月分



目次

1 CI版	1
2 DI版(参考)	7
3 利用の手引き	13

指標改訂、季節調整等により遡及改定しているため、過去に公表した数値と異なる場合があります。

令和6年4月

青森県総合政策部統計分析課

1 C I 版

(1) 2024 (令和6) 年 2 月分結果概要

(2015(H27) 年=100)

先行指数	109.2	(前月を7.8ポイント下回り、3か月ぶりに下降した)
一致指数	134.0	(前月を4.7ポイント上回り、3か月連続で上昇した)
遅行指数	94.8	(前月を1.2ポイント下回り、2か月ぶりに下降した)

2月の一致指数は、雇用関連以外の指標がプラスになったことから上昇した。

(足下の基調の変化をみる「3か月後方平均」は3か月連続で上昇した。)

(景気の局面の変化をみる「7か月後方平均」は2か月連続で上昇した。)

(2) 個別系列の動き

寄与度がプラスの指標			寄与度がマイナスの指標		
先行系列					
新設住宅着工床面積	2.09	2か月ぶり	新規求人倍率(全数)	-6.63	3か月ぶり
建築着工床面積	1.62	2か月連続	乗用車新車登録届出台数	-3.22	4か月連続
生産財生産指数	0.40	4か月連続	企業倒産件数(逆サイクル)	-1.79	2か月連続
			日経商品指数(42種)	-0.53	2か月ぶり
			中小企業景況DI	-0.02	2か月連続
一致系列					
鉱工業生産指数	2.20	4か月連続	所定外労働時間指数(全産業)	-1.55	3か月ぶり
観光入込客数	2.00	2か月連続	有効求人倍率(全数)	-0.84	2か月ぶり
輸入通関実績(八戸港)	1.93	4か月連続			
百貨店・スーパー販売額(既存店)	0.66	3か月連続			
投資財生産指数	0.29	5か月連続			
遅行系列					
青森市消費者物価指数(総合)	0.64	4か月ぶり	家計消費支出(勤労者世帯:実質)	-1.68	4か月ぶり
定期給与指数(全産業:実質)	0.45	3か月ぶり	県内金融機関貸出残高	-0.70	4か月ぶり
りんご消費地市場価格	0.30	2か月連続	公共工事請負金額	-0.55	2か月ぶり
有効求職者数(全数)(逆サイクル)	0.08	2か月連続			

(3) 採用系列の寄与度

系 列 名		2023				2024	
		9月	10月	11月	12月	1月	2月
先 行 系 列							
1. 乗用車新車登録届出台数	前月差	-8.1	3.5	-5.3	-1.0	-27.4	-13.7
	寄与度	-2.07	0.80	-1.33	-0.25	-5.21	-3.22
2. 生産財生産指数	前月差	6.4	-4.1	0.4	5.6	1.8	2.1
	寄与度	1.30	-0.83	0.10	1.12	0.35	0.40
3. 新規求人倍率(全数)	前月差	-0.04	0.05	-0.12	0.07	0.10	-0.19
	寄与度	-2.17	2.47	-6.34	3.61	5.30	-6.63
4. 日経商品指数(42種)	前月差	0.5	-0.6	-0.4	-0.2	0.1	-0.5
	寄与度	0.58	-0.58	-0.40	-0.23	0.08	-0.53
5. 新設住宅着工床面積	前月差	14.2	-44.8	9.4	-0.3	-5.7	24.6
	寄与度	1.18	-3.53	0.86	0.03	-0.38	2.09
6. 建築着工床面積	前月差	-47.9	67.1	-61.4	-50.8	46.8	26.6
	寄与度	-2.84	3.83	-3.64	-2.97	2.79	1.62
7. 企業倒産件数(逆サケル)	前月差	-75.0	116.7	58.3	8.3	-33.3	-25.0
	寄与度	-5.77	6.63	4.50	0.66	-2.53	-1.79
8. 中小企業景況DI	前月差	-13.3	0.0	3.3	10.0	0.0	0.0
	寄与度	-3.47	0.01	0.83	2.54	-0.04	-0.02
(一致指数トレド成分)	寄与度	-0.09	-0.09	0.00	0.05	0.05	0.25
【CI先行指数】	前月差(ホント)	-13.3	8.7	-5.5	4.6	0.4	-7.8
		108.8	117.5	112.0	116.6	117.0	109.2
※3か月後方平均	前月差(ホント)	0.9	2.0	-3.3	2.6	-0.2	-0.9
		114.1	116.1	112.8	115.4	115.2	114.3
※7か月後方平均	前月差(ホント)	-1.4	-1.6	-0.2	1.0	1.6	-0.4
		114.3	112.7	112.5	113.5	115.1	114.7
一 致 系 列							
1. 百貨店・スーパー販売額(既存店)	前月差	-3.4	-1.0	-0.2	0.4	0.1	1.4
	寄与度	-1.54	-0.47	-0.10	0.17	0.03	0.66
2. 観光入込客数	前月比伸び率(%)	-6.0	2.5	-4.9	-0.5	19.3	12.9
	寄与度	-0.91	0.39	-0.73	-0.06	2.75	2.00
3. 鉱工業生産指数	前月比伸び率(%)	-1.0	-0.2	0.9	3.5	1.7	6.6
	寄与度	-0.30	-0.05	0.28	1.11	0.58	2.20
4. 投資財生産指数	前月比伸び率(%)	-2.9	1.2	18.1	0.9	20.2	2.2
	寄与度	-0.35	0.10	1.84	0.11	1.92	0.29
5. 有効求人倍率(全数)	前月差	0.00	0.00	-0.01	-0.01	0.01	-0.01
	寄与度	0.02	0.02	-0.76	-0.79	0.89	-0.84
6. 輸入通関実績(八戸港)	前月差	-5.5	0.6	4.0	9.5	2.0	24.3
	寄与度	-0.53	-0.07	0.18	0.62	0.06	1.93
7. 所定外労働時間指数(全産業)	前月差	-1.8	4.8	-6.5	1.4	7.1	-8.5
	寄与度	-0.30	0.80	-1.09	0.24	1.24	-1.55
【CI一致指数】	前月差(ホント)	-3.9	0.7	-0.4	1.4	7.5	4.7
		120.1	120.8	120.4	121.8	129.3	134.0
※3か月後方平均	前月差(ホント)	-1.9	-1.4	-1.2	0.6	2.8	4.6
		123.0	121.6	120.4	121.0	123.8	128.4
※7か月後方平均	前月差(ホント)	-1.5	-0.1	-1.0	-0.4	0.4	1.3
		124.1	124.0	123.0	122.6	123.0	124.3
遅 行 系 列							
1. 家計消費支出(勤労者世帯:実質)	前月差	-11.5	-20.4	3.7	13.7	0.2	-22.3
	寄与度	-0.93	-1.64	0.31	1.03	0.02	-1.68
2. 定期給与指数(全産業:実質)	前月比伸び率(%)	-0.1	-0.3	0.7	-0.2	-1.4	0.3
	寄与度	-0.12	-0.40	0.94	-0.25	-1.73	0.45
3. 有効求職者数(全数)(逆サケル)	前月差	-0.5	0.7	-0.7	-1.6	0.8	0.2
	寄与度	-0.28	0.33	-0.42	-0.85	0.40	0.08
4. 県内金融機関貸出残高	前月差	0.1	-1.1	0.0	0.2	0.0	-0.3
	寄与度	0.28	-2.67	0.05	0.55	0.05	-0.70
5. 青森市消費者物価指数(総合)	前月差	0.1	1.0	-0.8	-0.6	-0.1	0.3
	寄与度	0.25	2.39	-1.90	-1.38	-0.24	0.64
6. りんご消費地市場価格	前月比伸び率(%)	5.7	7.7	-4.6	-4.2	9.6	2.3
	寄与度	1.06	1.39	-1.11	-0.94	1.64	0.30
7. 公共工事請負金額	前月差	-14.8	35.9	-2.4	-110.5	83.9	-15.5
	寄与度	-0.55	1.23	-0.12	-3.73	2.77	-0.55
(一致指数トレド成分)	寄与度	-0.08	-0.08	0.00	0.04	0.04	0.21
【CI遅行指数】	前月差(ホント)	-0.3	0.5	-2.2	-5.5	2.9	-1.2
		100.3	100.8	98.6	93.1	96.0	94.8
※3か月後方平均	前月差(ホント)	-0.6	0.2	-0.7	-2.4	-1.6	-1.3
		100.4	100.6	99.9	97.5	95.9	94.6
※7か月後方平均	前月差(ホント)	-0.6	0.4	-0.9	-1.7	-0.9	-0.8
		101.6	102.0	101.1	99.4	98.5	97.7

(4) グラフ

①各指数のグラフ

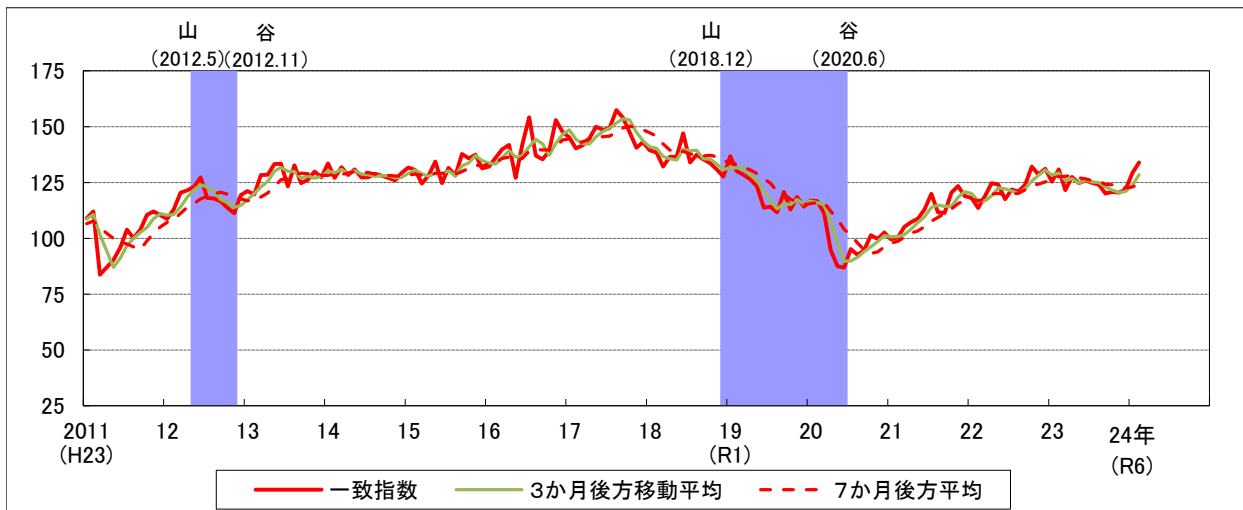
先行指数

(2015(H27)年=100)



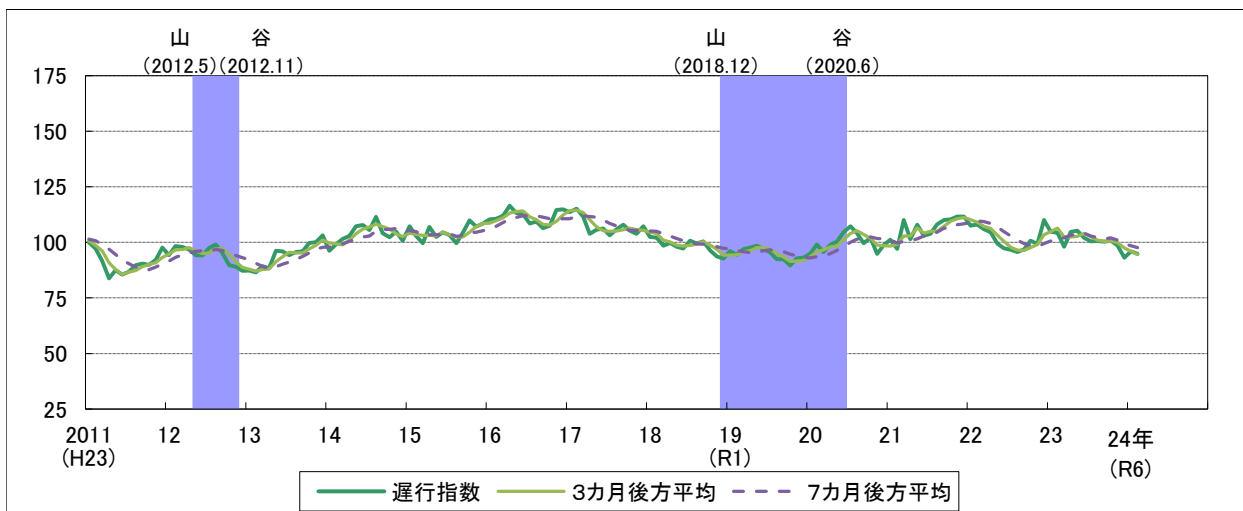
一致指数

(2015(H27)年=100)



遅行指数

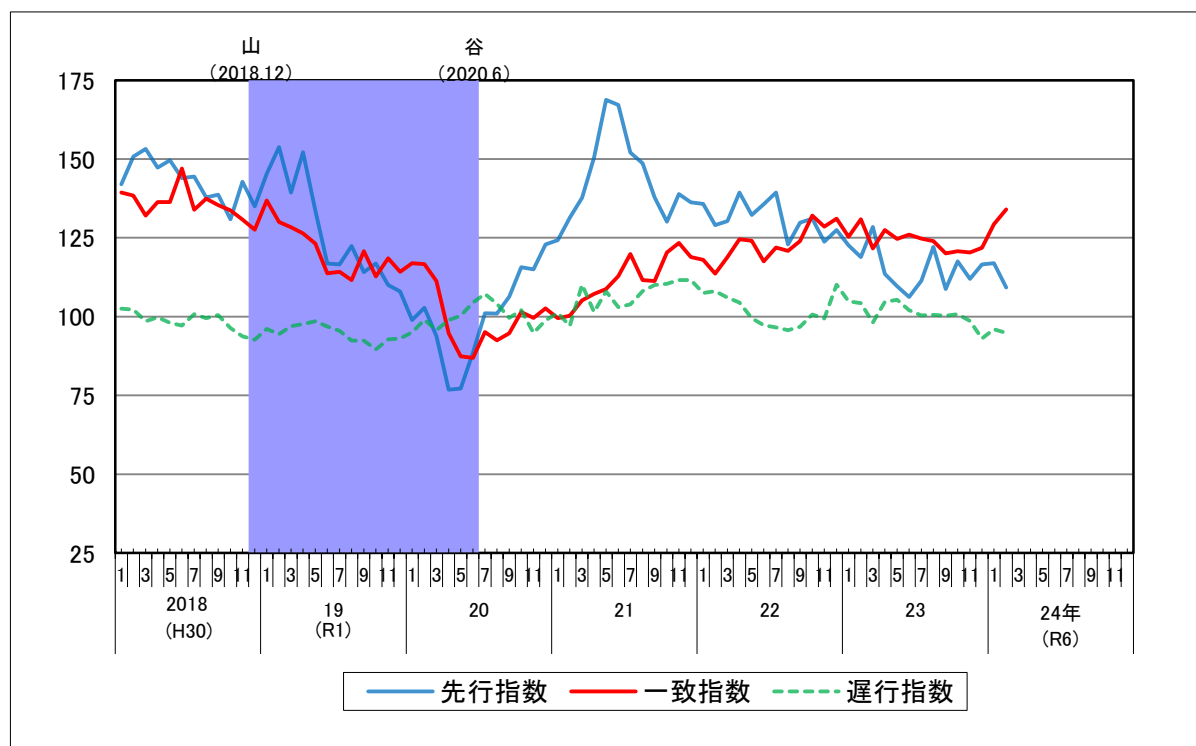
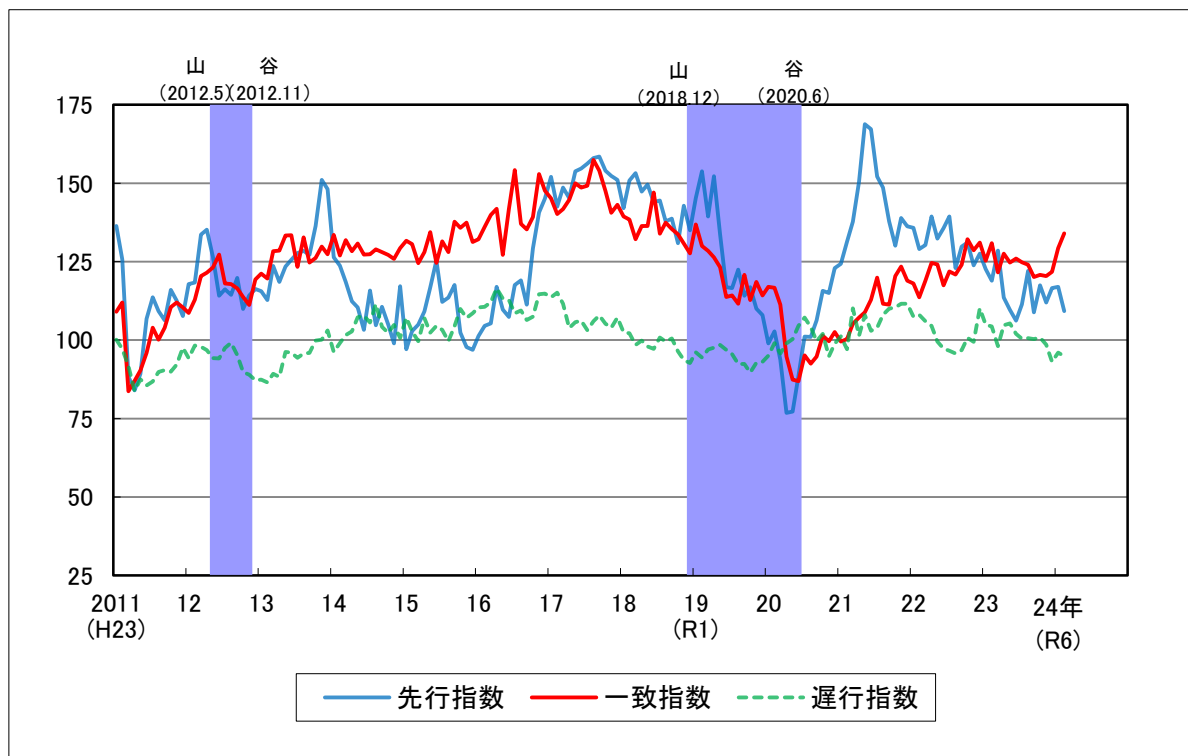
(2015(H27)年=100)



※シャド一部分は本県景気の後退局面。

②各指数のグラフ（3指数）

(2015 (H27) 年=100)



(5) CI時系列表

先行指数

(2015(H27)年=100)

年\月	1月	2月	3月	4月	5月	6月	7月	8月	9月	10月	11月	12月
2014	126.4	123.7	118.5	112.4	110.4	103.3	115.8	104.7	110.6	105.0	98.9	117.2
2015	97.1	102.9	104.9	109.1	116.8	125.4	112.2	113.5	117.6	102.4	97.8	96.9
2016	101.3	104.5	105.3	117.0	109.7	107.4	117.6	119.0	111.3	129.2	140.7	145.1
2017	152.0	142.5	148.6	145.3	153.8	154.7	156.2	158.0	158.5	154.0	152.3	151.0
2018	142.0	150.8	153.2	147.3	149.6	144.0	144.5	137.8	138.7	130.9	142.8	135.0
2019	145.3	153.8	139.4	152.2	133.7	116.9	116.6	122.4	114.1	116.9	110.0	108.0
2020	98.9	102.8	93.8	76.8	77.2	88.6	101.1	101.0	106.3	115.7	115.0	122.9
2021	124.3	131.4	137.7	150.5	168.8	167.2	152.1	148.6	137.8	130.1	138.9	136.3
2022	135.8	129.0	130.3	139.4	132.3	135.7	139.4	122.9	129.8	131.1	123.8	127.5
2023	122.6	118.9	128.5	113.5	109.6	106.2	111.4	122.1	108.8	117.5	112.0	116.6
2024	117.0	109.2										

一致指数

(2015(H27)年=100)

年\月	1月	2月	3月	4月	5月	6月	7月	8月	9月	10月	11月	12月
2014	133.5	127.0	131.8	128.3	130.8	127.2	127.3	128.9	128.0	127.1	125.9	129.3
2015	131.7	130.6	124.5	128.0	134.4	124.6	131.5	128.0	137.7	135.8	137.4	131.3
2016	132.1	136.1	139.9	141.8	127.1	141.8	154.2	137.0	135.3	139.2	152.9	147.6
2017	145.2	140.2	141.7	144.7	150.0	148.6	149.2	157.4	154.0	147.5	140.6	143.1
2018	139.4	138.4	132.1	136.4	136.4	147.0	133.9	137.4	135.4	133.7	130.8	127.6
2019	136.8	130.0	128.4	126.4	123.2	113.7	114.2	111.6	120.8	112.8	118.5	114.2
2020	117.0	116.7	111.3	94.7	87.4	86.9	95.1	92.5	94.7	101.4	99.6	102.6
2021	99.5	100.3	105.2	107.2	108.8	112.9	119.9	111.6	111.3	120.4	123.4	118.9
2022	118.0	113.6	118.9	124.6	124.1	117.5	121.9	120.9	124.0	132.1	128.6	131.1
2023	125.3	130.9	121.6	127.5	124.7	126.0	124.8	124.0	120.1	120.8	120.4	121.8
2024	129.3	134.0										

遅行指数

(2015(H27)年=100)

年\月	1月	2月	3月	4月	5月	6月	7月	8月	9月	10月	11月	12月
2014	96.2	99.0	101.6	102.8	107.3	107.8	105.6	111.5	104.2	102.3	104.8	100.7
2015	107.2	102.8	99.6	107.0	102.4	104.5	103.3	99.6	104.4	109.9	107.1	108.5
2016	110.4	110.6	112.1	116.5	113.2	112.8	108.5	109.4	106.4	107.5	114.6	114.8
2017	113.6	115.1	111.6	103.8	105.7	106.2	103.2	106.0	107.9	105.2	103.9	107.2
2018	102.5	102.2	98.5	99.8	98.0	97.2	100.8	99.5	100.5	96.4	93.7	92.7
2019	96.1	94.4	97.0	97.6	98.5	96.9	95.5	92.4	92.4	89.6	92.8	93.1
2020	95.0	99.0	95.7	98.9	100.3	104.5	107.2	104.1	99.6	102.0	94.8	98.8
2021	101.2	97.1	110.1	101.4	108.0	103.0	103.9	108.1	110.0	110.4	111.6	111.6
2022	107.5	108.1	106.0	104.5	99.5	97.3	96.6	95.7	96.8	100.7	99.4	110.1
2023	104.9	104.3	98.1	104.7	105.3	102.0	100.4	100.6	100.3	100.8	98.6	93.1
2024	96.0	94.8										

(6) 個別系列の値

系 列 名			単位	2023				2024	
				9月	10月	11月	12月	1月	2月
先 行 系 列	1. 乗用車新車登録届出台数	前	%	13.0	16.5	11.2	10.2	△ 17.2	△ 30.9
	2. 生産財生産指数	前	%	△ 4.6	△ 8.7	△ 8.3	△ 2.7	△ 0.9	1.2
	3. 新規求人倍率（全数）	季	倍	1.82	1.87	1.75	1.82	1.92	1.73
	4. 日経商品指数（42種）	前	%	4.1	3.5	3.1	2.9	3.0	2.5
	5. 新設住宅着工床面積	前	%	10.1	△ 34.7	△ 25.3	△ 25.6	△ 31.3	△ 6.7
	6. 建築着工床面積	前	%	37.6	104.7	43.3	△ 7.5	39.3	65.9
	7. 企業倒産件数（逆サイクル）	前	%	150.0	33.3	△ 25.0	△ 33.3	0.0	25.0
	8. 中小企業景況DI	原	—	△ 30.0	△ 30.0	△ 26.7	△ 16.7	△ 16.7	△ 16.7
一 致 系 列	1. 百貨店・スーパー販売額（既存店）	前	%	3.4	2.4	2.2	2.6	2.7	4.1
	2. 観光入込客数	季	—	768,115	787,570	749,054	745,056	888,525	1,003,102
	3. 鉱工業生産指数	季	—	93.6	93.4	94.2	97.5	99.2	105.7
	4. 投資財生産指数	季	—	91.8	92.9	109.7	110.7	130.9	133.8
	5. 有効求人倍率（全数）	季	倍	1.17	1.17	1.16	1.15	1.16	1.15
	6. 輸入通関実績（八戸港）	前	100万円	△ 29.2	△ 28.6	△ 24.6	△ 15.1	△ 13.1	11.2
	7. 所定外労働時間指数（全産業）	前	%	△ 4.8	0.0	△ 6.5	△ 5.1	2.0	△ 6.5
遅 行 系 列	1. 家計消費支出（勤労者世帯:実質）	前	%	△ 6.4	△ 26.8	△ 23.1	△ 9.4	△ 9.2	△ 31.5
	2. 定期給与指数（全産業:実質）	季	—	98.3	98.0	98.7	98.5	97.1	97.4
	3. 有効求職者数（全数）（逆サイクル）	前	%	△ 0.5	△ 1.2	△ 0.5	1.1	0.3	0.1
	4. 県内金融機関貸出残高	前	%	0.7	△ 0.4	△ 0.4	△ 0.2	△ 0.2	△ 0.5
	5. 青森市消費者物価指数（総合）	前	%	3.4	4.4	3.6	3.0	2.9	3.2
	6. りんご消費地市場価格	季	円	443.0	477.0	455.0	436.0	478.0	489.0
	7. 公共工事請負金額	前	%	4.3	40.2	37.8	△ 72.7	11.2	△ 4.3

季＝センサス局法X-12-ARIMAによる季節調整値

前＝前年同月比

原＝原データ

※1 季節調整値と前年同月比は、統計分析課において計算したものです。

従って、他の報告書等で公表された数字とは異なりますので、ご注意ください。

※2 今月分において、季節調整を行いました。

2 D I 版（参考）

（1）2024（令和6）年2月分結果概要

先行指数	50.0%	（7か月ぶりに50%を下回った後 保合となった）
一致指数	71.4%	（2か月連続で50%を上回った）
遅行指数	14.3%	（6か月連続で50%を下回った）

2月の一致指数は雇用関連の指標以外がプラスになったことから50%を上回った。

（2）個別系列の動き

プラスの指標		マイナスの指標	
先行系列			
生産財生産指数	3か月連続	乗用車新車登録届出台数	2か月連続
建築着工床面積	2か月ぶり	新規求人倍率（全数）	3か月ぶり
企業倒産件数	4か月連続	日経商品指数（42種）	3か月連続
中小企業景況DI	2か月ぶり	新設住宅着工床面積	4か月連続
一致系列			
百貨店・スーパー販売額（既存店）	4か月ぶり	有効求人倍率（全数）	10か月連続
観光入込客数	2か月連続	所定外労働時間指数（全産業）	2か月ぶり
鉱工業生産指数	3か月連続		
投資財生産指数	4か月連続		
輸入通関実績（八戸港）	2か月連続		
遅行系列			
りんご消費地市場価格	11か月連続	家計消費支出（勤労者世帯：実質）	9か月連続
		定期給与指数（全産業：実質）	8か月連続
		有効求職者数（全数）	6か月連続
		県内金融機関貸出残高	6か月連続
		青森市消費者物価指数（総合）	3か月連続
		公共工事請負金額	3か月連続

(3) 変化方向表

系 列 名	2023												2024	
	2月	3月	4月	5月	6月	7月	8月	9月	10月	11月	12月	1月	2月	
先 行 系 列														
1. 乗用車新車登録届出台数	+	-	-	+	+	-	+	+	-	-	+	-	-	
2. 生産財生産指数	+	-	+	+	+	+	+	+	+	-	+	+	+	
3. 新規求人倍率（全数）	0	+	-	-	-	-	-	-	-	-	0	+	-	
4. 日経商品指数（42種）	-	-	-	-	-	-	-	+	+	+	-	-	-	
5. 新設住宅着工床面積	+	+	+	-	-	+	+	+	+	-	-	-	-	
6. 建築着工床面積	-	+	+	-	+	+	-	-	+	+	+	-	+	
7. 企業倒産件数	-	+	-	+	-	+	-	-	-	+	+	+	+	
8. 中小企業景況D I	+	-	+	+	-	+	+	-	-	+	+	0	+	
先 行 指 数	56.3	50.0	50.0	50.0	37.5	62.5	50.0	50.0	50.0	50.0	68.8	43.8	50.0	
一 致 系 列														
1. 百貨店・スーパー販売額（既存店）	-	+	+	-	-	+	+	-	+	-	-	-	+	
2. 観光入込客数	+	+	+	-	+	+	+	-	+	-	-	+	+	
3. 鉱工業生産指数	+	-	+	+	+	-	+	-	-	-	+	+	+	
4. 投資財生産指数	+	-	+	+	-	-	+	-	-	+	+	+	+	
5. 有効求人倍率（全数）	0	0	0	-	-	-	-	-	-	-	-	-	-	
6. 輸入通関実績（八戸港）	-	-	-	-	-	-	-	+	+	-	-	+	+	
7. 所定外労働時間指数（全産業）	+	-	-	-	+	-	-	-	+	-	-	+	-	
一 致 指 数	64.3	35.7	64.3	28.6	42.9	28.6	57.1	14.3	57.1	14.3	28.6	71.4	71.4	
遅 行 系 列														
1. 家計消費支出（勤労者世帯:実質）	+	+	+	+	-	-	-	-	-	-	-	-	-	
2. 定期給与指数（全産業:実質）	+	-	-	-	+	-	-	-	-	-	-	-	-	
3. 有効求職者数（全数）	-	+	+	+	+	+	+	-	-	-	-	-	-	
4. 県内金融機関貸出残高	+	+	+	-	-	-	+	-	-	-	-	-	-	
5. 青森市消費者物価指数（総合）	-	-	-	-	-	+	+	+	+	+	-	-	-	
6. りんご消費地市場価格	+	-	+	+	+	+	+	+	+	+	+	+	+	
7. 公共工事請負金額	+	+	+	-	-	-	+	+	+	+	-	-	-	
遅 行 指 数	71.4	57.1	71.4	42.9	42.9	42.9	71.4	42.9	42.9	42.9	14.3	14.3	14.3	

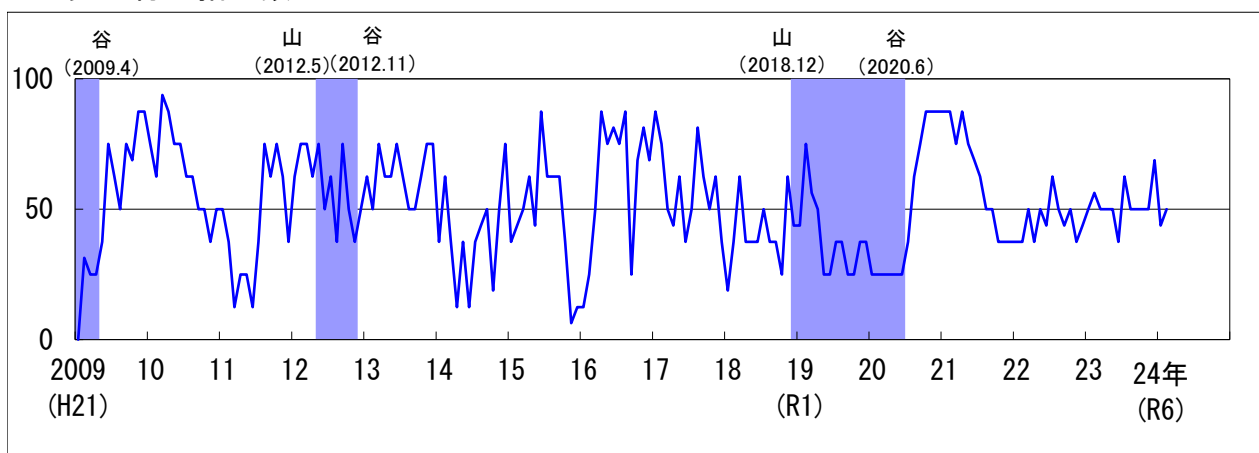
※1 5カ月前と比べて改善した指標をプラス（+）、悪化した指標をマイナス（-）としています。

先行、一致、遅行のD Iは、それぞれの系列数のうち、プラスの指標が占める割合をあらわしています。

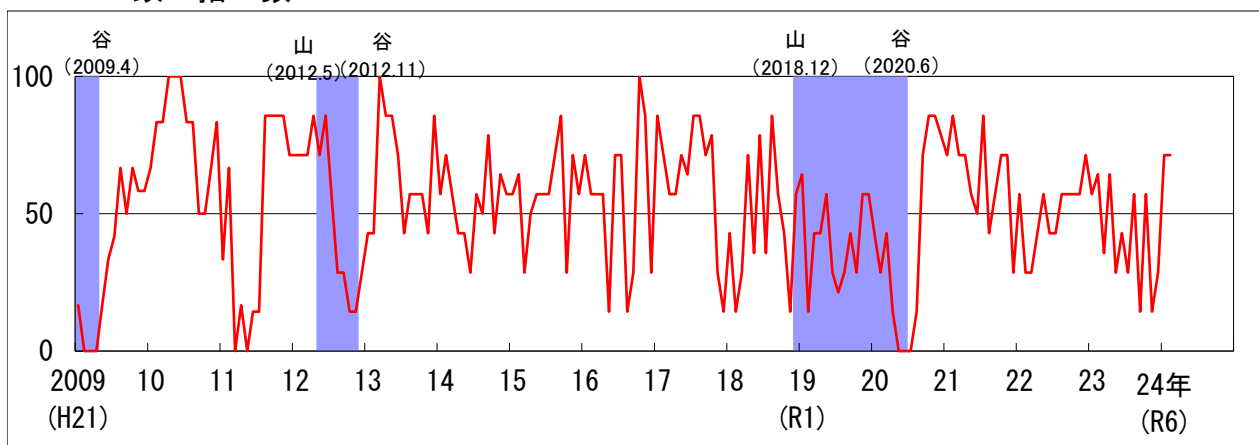
(4) グラフ

①各指数のグラフ

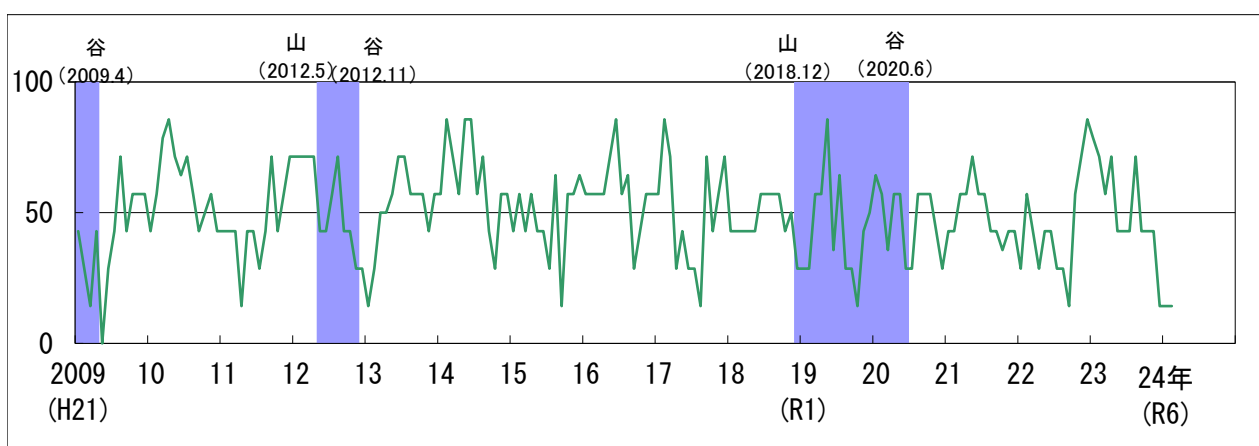
先行指数



一致指数

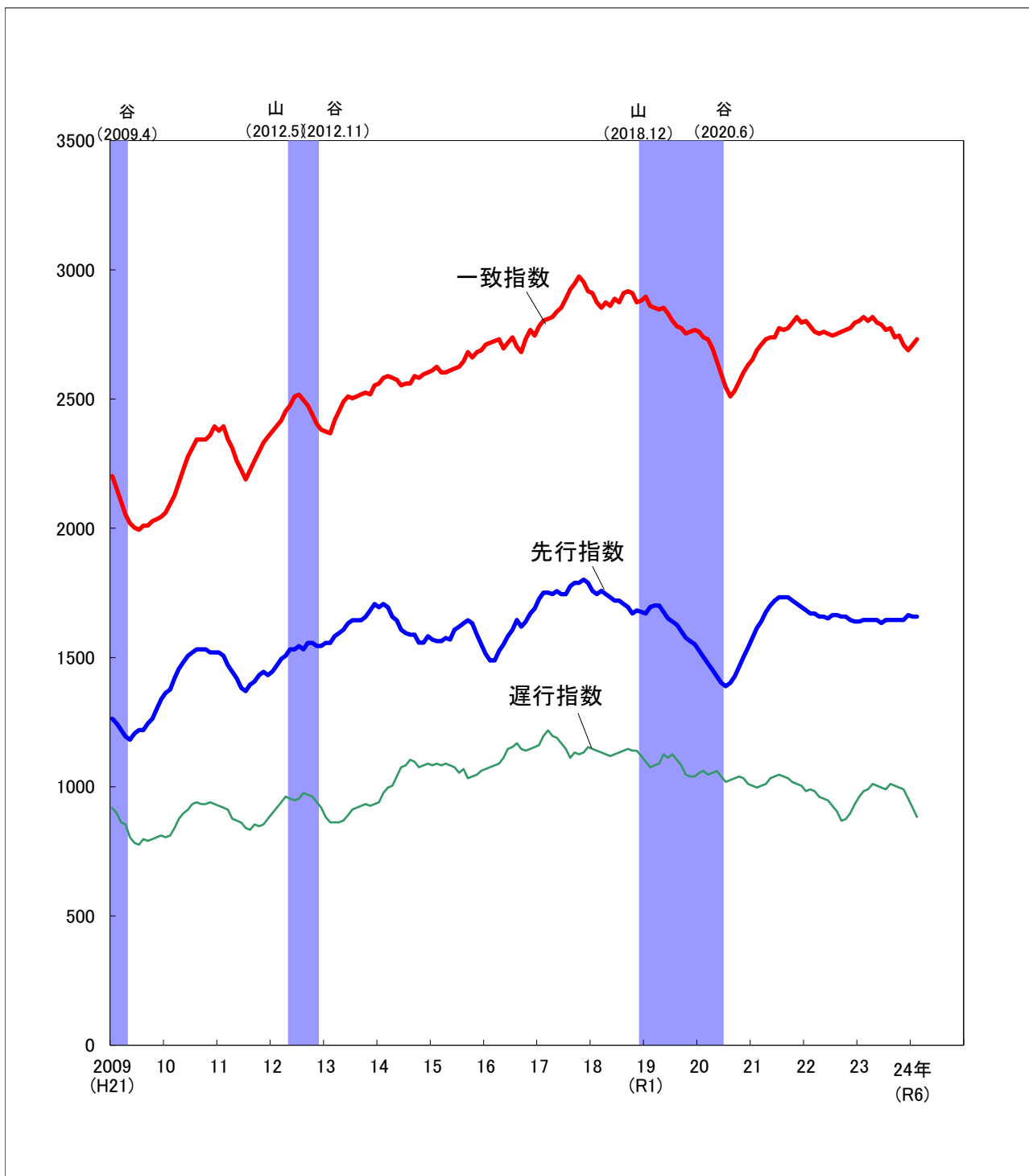


遅行指数



※シャドー部分は本県景気の後退局面。

②累積D Iのグラフ



※累積D I = 先月までの累積D I + 今月のD I - 50 (昭和35年6月を0としています)

月々のD Iから50を引き、累積したものですから、D Iが50%を上回れば上昇し、50%を下回れば下降します。

グラフにすると、景気の基調的な動きが視覚的にわかりやすくなります。

(5) 時系列表

先行指数

年\月	1月	2月	3月	4月	5月	6月	7月	8月	9月	10月	11月	12月
2008	37.5	37.5	25.0	50.0	50.0	12.5	37.5	37.5	12.5	25.0	25.0	12.5
2009	0.0	31.3	25.0	25.0	37.5	75.0	62.5	50.0	75.0	68.8	87.5	87.5
2010	75.0	62.5	93.8	87.5	75.0	75.0	62.5	62.5	50.0	50.0	37.5	50.0
2011	50.0	37.5	12.5	25.0	25.0	12.5	37.5	75.0	62.5	75.0	62.5	37.5
2012	62.5	75.0	75.0	62.5	75.0	50.0	62.5	37.5	75.0	50.0	37.5	50.0
2013	62.5	50.0	75.0	62.5	62.5	75.0	62.5	50.0	50.0	62.5	75.0	75.0
2014	37.5	62.5	37.5	12.5	37.5	12.5	37.5	43.8	50.0	18.8	50.0	75.0
2015	37.5	43.8	50.0	62.5	43.8	87.5	62.5	62.5	62.5	37.5	6.3	12.5
2016	12.5	25.0	50.0	87.5	75.0	81.3	75.0	87.5	25.0	68.8	81.3	68.8
2017	87.5	75.0	50.0	43.8	62.5	37.5	50.0	81.3	62.5	50.0	62.5	37.5
2018	18.8	37.5	62.5	37.5	37.5	37.5	50.0	37.5	37.5	25.0	62.5	43.8
2019	43.8	75.0	56.3	50.0	25.0	25.0	37.5	37.5	25.0	25.0	37.5	37.5
2020	25.0	25.0	25.0	25.0	25.0	25.0	37.5	62.5	75.0	87.5	87.5	87.5
2021	87.5	87.5	75.0	87.5	75.0	68.8	62.5	50.0	50.0	37.5	37.5	37.5
2022	37.5	37.5	50.0	37.5	50.0	43.8	62.5	50.0	43.8	50.0	37.5	43.8
2023	50.0	56.3	50.0	50.0	50.0	37.5	62.5	50.0	50.0	50.0	50.0	68.8
2024	43.8	50.0										

一致指数

年\月	1月	2月	3月	4月	5月	6月	7月	8月	9月	10月	11月	12月
2008	16.7	83.3	58.3	83.3	50.0	0.0	33.3	16.7	16.7	33.3	16.7	16.7
2009	16.7	0.0	0.0	0.0	16.7	33.3	41.7	66.7	50.0	66.7	58.3	58.3
2010	66.7	83.3	83.3	100.0	100.0	100.0	83.3	83.3	50.0	50.0	66.7	83.3
2011	33.3	66.7	0.0	16.7	0.0	14.3	14.3	85.7	85.7	85.7	85.7	71.4
2012	71.4	71.4	71.4	85.7	71.4	85.7	57.1	28.6	28.6	14.3	14.3	28.6
2013	42.9	42.9	100.0	85.7	85.7	71.4	42.9	57.1	57.1	57.1	42.9	85.7
2014	57.1	71.4	57.1	42.9	42.9	28.6	57.1	50.0	78.6	42.9	64.3	57.1
2015	57.1	64.3	28.6	50.0	57.1	57.1	57.1	71.4	85.7	28.6	71.4	57.1
2016	71.4	57.1	57.1	57.1	14.3	71.4	71.4	14.3	28.6	100.0	85.7	28.6
2017	85.7	71.4	57.1	57.1	71.4	64.3	85.7	85.7	71.4	78.6	28.6	14.3
2018	42.9	14.3	28.6	71.4	35.7	78.6	35.7	85.7	57.1	42.9	14.3	57.1
2019	64.3	14.3	42.9	42.9	57.1	28.6	21.4	28.6	42.9	28.6	57.1	57.1
2020	42.9	28.6	42.9	14.3	0.0	0.0	0.0	14.3	71.4	85.7	85.7	78.6
2021	71.4	85.7	71.4	71.4	57.1	50.0	85.7	42.9	57.1	71.4	71.4	28.6
2022	57.1	28.6	28.6	42.9	57.1	42.9	42.9	57.1	57.1	57.1	57.1	71.4
2023	57.1	64.3	35.7	64.3	28.6	42.9	28.6	57.1	14.3	57.1	14.3	28.6
2024	71.4	71.4										

遅行指数

年\月	1月	2月	3月	4月	5月	6月	7月	8月	9月	10月	11月	12月
2008	42.9	85.7	71.4	42.9	42.9	42.9	42.9	14.3	42.9	14.3	28.6	28.6
2009	42.9	28.6	14.3	42.9	0.0	28.6	42.9	71.4	42.9	57.1	57.1	57.1
2010	42.9	57.1	78.6	85.7	71.4	64.3	71.4	57.1	42.9	50.0	57.1	42.9
2011	42.9	42.9	42.9	14.3	42.9	42.9	28.6	42.9	71.4	42.9	57.1	71.4
2012	71.4	71.4	71.4	71.4	42.9	42.9	57.1	71.4	42.9	42.9	28.6	28.6
2013	14.3	28.6	50.0	50.0	57.1	71.4	71.4	57.1	57.1	57.1	42.9	57.1
2014	57.1	85.7	71.4	57.1	85.7	85.7	57.1	71.4	42.9	28.6	57.1	57.1
2015	42.9	57.1	42.9	57.1	42.9	42.9	28.6	64.3	14.3	57.1	57.1	64.3
2016	57.1	57.1	57.1	57.1	71.4	85.7	57.1	64.3	28.6	42.9	57.1	57.1
2017	57.1	85.7	71.4	28.6	42.9	28.6	28.6	14.3	71.4	42.9	57.1	71.4
2018	42.9	42.9	42.9	42.9	42.9	57.1	57.1	57.1	57.1	42.9	50.0	28.6
2019	28.6	28.6	57.1	57.1	85.7	35.7	64.3	28.6	28.6	14.3	42.9	50.0
2020	64.3	57.1	35.7	57.1	57.1	28.6	28.6	57.1	57.1	57.1	42.9	28.6
2021	42.9	42.9	57.1	57.1	71.4	57.1	57.1	42.9	42.9	35.7	42.9	42.9
2022	28.6	57.1	42.9	28.6	42.9	42.9	28.6	28.6	14.3	57.1	71.4	85.7
2023	78.6	71.4	57.1	71.4	42.9	42.9	42.9	71.4	42.9	42.9	42.9	14.3
2024	14.3	14.3										

(6) 個別系列の値

系 列 名		単位	2023				2024		
			9月 (比較月)	10月	11月	12月	1月	2月	
先 行 系 列	1. 乗用車新車登録届出台数	前	%	13.0	16.5	11.2	10.2	△ 17.2	△ 30.9
	2. 生産財生産指数	前	%	△ 4.6	△ 8.7	△ 8.3	△ 2.7	△ 0.9	1.2
	3. 新規求人倍率（全数）	季	倍	1.82	1.87	1.75	1.82	1.92	1.73
	4. 日経商品指数（42種）	前	%	4.1	3.5	3.1	2.9	3.0	2.5
	5. 新設住宅着工床面積	前	%	10.1	△ 34.7	△ 25.3	△ 25.6	△ 31.3	△ 6.7
	6. 建築着工床面積	前	%	37.6	104.7	43.3	△ 7.5	39.3	65.9
	7. 企業倒産件数（逆サイクル）	前	%	150.0	33.3	△ 25.0	△ 33.3	0.0	25.0
	8. 中小企業景況DI	原	—	△ 30.0	△ 30.0	△ 26.7	△ 16.7	△ 16.7	△ 16.7
一 致 系 列	1. 百貨店・スーパー販売額（既存店）	前	%	3.4	2.4	2.2	2.6	2.7	4.1
	2. 観光入込客数	季	—	768,115	787,570	749,054	745,056	888,525	1,003,102
	3. 鉱工業生産指数	季	—	93.6	93.4	94.2	97.5	99.2	105.7
	4. 投資財生産指数	季	—	91.8	92.9	109.7	110.7	130.9	133.8
	5. 有効求人倍率（全数）	季	倍	1.17	1.17	1.16	1.15	1.16	1.15
	6. 輸入通関実績（八戸港）	前	100万円	△ 29.2	△ 28.6	△ 24.6	△ 15.1	△ 13.1	11.2
	7. 所定外労働時間指数（全産業）	前	%	△ 4.8	0.0	△ 6.5	△ 5.1	2.0	△ 6.5
遅 行 系 列	1. 家計消費支出（勤労者世帯：実質）	前	%	△ 6.4	△ 26.8	△ 23.1	△ 9.4	△ 9.2	△ 31.5
	2. 定期給与指数（全産業：実質）	季	—	98.3	98.0	98.7	98.5	97.1	97.4
	3. 有効求職者数（全数）（逆サイクル）	前	%	△ 0.5	△ 1.2	△ 0.5	1.1	0.3	0.1
	4. 県内金融機関貸出残高	前	%	0.7	△ 0.4	△ 0.4	△ 0.2	△ 0.2	△ 0.5
	5. 青森市消費者物価指数（総合）	前	%	3.4	4.4	3.6	3.0	2.9	3.2
	6. りんご消費地市場価格	季	円	443.0	477.0	455.0	436.0	478.0	489.0
	7. 公共工事請負金額	前	%	4.3	40.2	37.8	△ 72.7	11.2	△ 4.3

季＝センサス局法X-1 2-ARIMAによる季節調整値

前＝前年同月比

原＝原データ

※1 季節調整値と前年同月比は、統計分析課において計算したものです。

従って、他の報告書等で公表された数字とは異なりますので、ご注意ください。

※2 今月分において、季節調整を行いました。

3 利用の手引き

(1) 青森県景気動向指数について

景気動向指数は、生産、雇用、消費など様々な経済活動での重要かつ景気に敏感に反応する指標の動きを統合することによって、景気の現状把握及び将来予測に用いるために作成された指標である。

景気動向指数には、構成する指標の動きを合成することで景気変動の大きさやテンポ（量感）の測定に用いるC I（コンジット・インデックス）と、構成する指標のうち、改善している指標の割合を算出することで、景気各経済部門への波及の度合い（波及度）を測定するD I（ディフュージョン・インデックス）がある。C IとD Iにはそれぞれ、景気に対し先行して動く先行指数、ほぼ一致して動く一致指数、遅れて動く遅行指数の3つの指数がある。

本県では、1981～1982（昭和56～57）年度に開発し（1960（昭和35）年まで遡及）、2010（平成22）年12月分まではD Iを中心とした公表形態としていたが、2011（平成23）年1月分以降、C I中心の公表形態に移行し（2004（平成16）年まで遡及）、D Iは参考指標として引き続き作成・公表している。なお、景気基準日付（景気の山・谷）の設定には、従前どおりヒストリカルD Iを用いている。

① C Iの概要と利用の仕方

<目的>

C Iは、主として景気変動の大きさやテンポ（量感）を測定することを目的としている。

<利用の仕方>

1. C Iが上昇している時が景気の拡張期（好況）であり、低下している時が景気の後退期（不況）である。
2. C I一致指数の動きと景気の転換点（景気の山・谷）は概ね一致する。
3. C Iの変化の大きさから、景気の拡張・後退のテンポ（量感、勢い）を読み取る。
4. 月々のC Iの動きについては、極端な外れ値（異常値）の影響は除かれているが、不規則な動きも含まれているため、一定期間の平均値でならした動きをみる必要がある。
5. 「3カ月後方移動平均」の符号の変化により、基調の変化（改善⇔足踏み、悪化⇔下げ止まり）を、「7カ月後方移動平均」の符号の変化により、景気の局面変化（景気拡張期⇔景気後退期）をみる。

※C Iによる基調判断は行っていない。（青森県経済統計報告において基調判断している）

② D Iの概要と利用の仕方

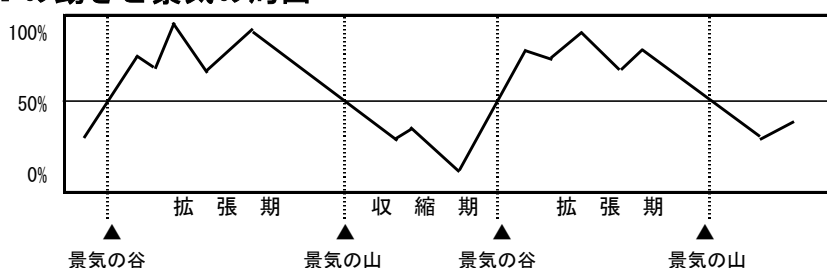
<目的>

D Iは、景気拡張の動きの各経済部門への波及度合いを測定することを主な目的とする。

<利用の仕方>

1. D Iは、0から100%の間で変動する。
2. D Iが、50%ラインを上回っている期間が景気の拡張期（好況）であり、50%ラインを下回っている期間が景気の収縮期（不況）である。
3. D Iが、50%ラインを上から下に切る時点が「景気の山」（拡張期から収縮期への転換点）、50%ラインを下から上に切る時点が「景気の谷」（収縮期から拡張期への転換点）である。

D Iの動きと景気の局面



(2) 青森県景気動向指数採用系列の概要

	分野	系列名		作成機関	資料出所	備考
先行系列	消費	1. 乗用車新車登録届出台数	前	青森県自動車会議所	「自動車登録状況新車月報」	普通＋小型＋軽乗用
	生産	2. 生産財生産指数	前	県統計分析課	「鉱工業生産指数」	2015(平成27)年=100
	雇用	3. 新規求人倍率(全数)	季	青森労働局職業安定部	「職業安定業務取扱月報」	
	投資	4. 新設住宅着工床面積	前	県建築住宅課	「建築着工統計月報」	
		5. 建築着工床面積	前	県建築住宅課	「建築着工統計月報」	鉱工業＋商業＋サービス業(3か月後方平均)
	企業活動	6. 企業倒産件数	前	東京商工リサーチ青森・八戸支店	「青森県企業倒産状況」	負債総額1千万円以上 ※逆サイクル(3か月後方平均)
		7. 中小企業景況DI	原	青森県中小企業団体中央会	「中小企業あおもり」	前年同月と比べた景況感
	物価	8. 日経商品指数(42種)	前	日本経済新聞社	「日本経済新聞」	
一致系列	消費	1. 百貨店・スーパー販売額(既存店)	前	東北経済産業局	「東北地域百貨店・スーパー販売額動向」	既存店 前年同月比
		2. 観光入込客数	季	県観光企画課	「月例観光統計」	2023(令和5)年8月分より採用
	生産	3. 鉱工業生産指数	季	県統計分析課	「鉱工業生産指数」	2015(平成27)年=100
		4. 投資財生産指数	季	県統計分析課	「鉱工業生産指数」	2015(平成27)年=100
	雇用	5. 有効求人倍率(全数)	季	青森労働局職業安定部	「職業安定業務取扱月報」	
		6. 所定外労働時間指数	前	県統計分析課	「毎月勤労統計調査」	30人以上、全産業 2020(令和2)年=100
	物流	7. 輸入通関実績(八戸港)	前	財務省	「普通貿易統計」	3か月後方平均
遅行系列	消費	1. 家計消費支出(勤労者世帯)	前	総務省	「家計調査」	青森市消費者物価指数(総合)により実質化 2023(令和5)年8月分より採用
	雇用	2. 定期給与指数(全産業)	季	県統計分析課	「毎月勤労統計調査」	30人以上、全産業 2020(令和2)年=100 消費者物価指数(持家の帰属家賃を除く総合)により実質化 2023(令和5)年8月分より採用
		3. 有効求職者数(全数)	季	青森労働局職業安定部	「職業安定業務取扱月報」	※逆サイクル
	金融	4. 県内金融機関貸出残高	前	日本銀行青森支店	「県内金融経済概況」	県内所在の国内銀行、信用金庫、信用組合の合計(県内店舗ベース)
	物価	5. 青森市消費者物価指数(総合)	前	総務省	「消費者物価指数」	2020(令和2)年=100
	農林	6. りんご消費地市場価格	季	県りんご果樹課	「りんごの販売価格」	
	財政	7. 公共工事請負金額	前	東日本建設業保証(株)青森支店	「青森県内の公共工事の動向」	

※季＝センサス局法X-12-ARIMAによる季節調整値、前＝前年同月比、原＝原データ

※建築着工床面積については、建築物用途分類が改定されたため、2003(平成15)年4月分まで新分類による遡及改定を行っています。

(3) 季節調整法 X-1 2-ARIMAによるARIMAモデル等一覧

データ名	期間	ARIMAモデル	回帰変数	異常値
観光入込客数	2011-2023	(011) (111)	指定なし	TC2011. Mar, LS2020. Mar, TC2020. Apr, A02020. May, TC2021. Apr, A02021. Sep, TC2022. Feb
定期給与指数（全産業）	2004-2023	(012) (011)	指定なし	TC2012. Jan, A02015. Jul, LS2016. Jan, A02019. Jan
消費者物価指数 （持家の帰属家賃を除く総合）	2004-2023	(110) (011)	指定なし	LS2014. Apr, A02020. May, A02021. Apr
りんご消費地市場価格	2004-2023	(111) (111)	指定なし	LS2014. Sep, TC2015. Aug, A02016. Aug

※新規求人倍率、有効求人倍率は、公表された季節調整値をそのまま使用しています。

※鉱工業生産指数は、2008（平成20）年1～3月の時点で旧基準との接続を行い、2004（平成16）年1月まで遡及した過去時系列（接続指数）を使用しています。

※消費者物価指数（持家の帰属家賃を除く総合）の季節調整値は、定期給与指数（全産業）の実質化に使用しています。

※最新の季節調整は、2024（令和6）年1月分の公表時に遡及して行っています。

<スペックファイル例>

```
series{
  title="*****"
  start=2003.1
  file="d:\arima\dat\*****.txt"
  span=(2003.1,)
  name=kakei
}
transform{function=log}
arima{model=(2 1 1)(0 1 1)}
regression{variables=(TC2019. Oct
)}
estimate{ }
forecast{maxlead=60}
x11{appendfcst=yes
save=(d11 d16)
}
history{estimates=sadjchng}
```

<ARIMAモデルの決定方法及び回帰変数の組合せ等に関する参考文献>

- ① 奥本佳伸（経済企画庁経済研究所編）『季節調整法の比較研究』（大蔵省印刷局 2000.06）
- ② 奥本佳伸『季節調整法センサス局法 X-1 2-ARIMA の適用における日本型曜日調整の有効性』（千葉大学経済研究 第16巻第1号 2001.06）

問い合わせ先

〒030-8570 青森市長島1丁目1-1

青森県総合政策部統計分析課
統計情報分析グループ

TEL 017-734-9166 (直通)

E-mail tokei@pref.aomori.lg.jp