

令和5年度学校保健統計調査確定値（青森県分） 概要版

- 1 調査の目的 学校における幼児、児童及び生徒の発育及び健康の状態を明らかにすること
- 2 調査の周期・期日 周期 昭和23年度から毎年実施
期日 令和5年4月1日から令和6年3月31日までの間に実施された健康診断の結果に基づき調査
- 3 新型コロナウイルス感染症の影響に伴う対応
令和5年度については、令和4年度に引き続き、新型コロナウイルス感染症の影響により、例年4月1日から6月30日までの調査期日が、当該年度末まで延長となった。
このため、本集計結果は、成長の著しい時期において測定時期を異にしたデータを集計したものとなっており、過去の数値と単純比較することはできない。
- 4 調査の対象 満5歳から17歳までの児童等の一部（抽出調査）
県内の幼稚園、幼保連携型認定こども園、小学校、中学校及び高等学校全797校のうち159校が対象
- 5 調査事項 ①発育状態（身長、体重）
②健康状態（裸眼視力、耳鼻咽喉頭疾患、むし歯（う歯）、心臓の疾病・異常の有無等）
- 6 結果の概要
 - (1) 発育状態
 - ①身長
 - ・男子は全年齢で、女子は15歳を除いた12の年齢層で全国平均を上回っている。
 - ・男子は2年齢層（6歳、10歳）、女子は7年齢層（6歳、8歳～13歳）で全国1位。
 - ②体重
 - ・男女とも全年齢で全国平均を上回っている。
 - ・男子は5年齢層（6歳、10歳、14歳、16歳、17歳）、女子は7年齢層（8歳～13歳、17歳）で全国1位。
 - ③肥満傾向児の出現率
 - ・男女とも全年齢で全国平均を上回っている。
 - ・男子は4年齢層（6歳、9歳、12歳、16歳）で全国1位。女子は4年齢層（6歳、8歳、11歳、15歳）で全国2位。
 - (2) 健康状態
 - ・裸眼視力1.0未満の者が、幼稚園を除いた学校区分で全国平均を上回っている。
 - ・むし歯（う歯）が、全学校区分で全国平均を上回っている。
 - ・ぜん息の者の割合は、全区分で全国平均を下回っている。
 - ・アトピー性皮膚炎の被患率は、幼稚園を除く学校区分で全国平均を下回っている。

【発育状態】

- ①身長の平均値は、ほとんどの年齢層で男女とも平成10年度代まで上昇し、その後横ばい傾向。
- ②体重の平均値は、ほとんどの年齢層で男女とも平成10年度代まで上昇し、その後横ばい傾向。
- ③肥満傾向児の割合は男子が9歳、女子が11歳で最も高く、全国平均との差も同様である。

痩身傾向児の割合は、男子は10歳以降では13歳と16歳を除いた6つの年齢層で約2～3%台、女子は6歳で全国1位、9歳以上で約2～3%台と高くなっている。

※いずれの項目も調査時期の影響が含まれるため、令和2年度、令和3年度、令和4年度に引き続き令和5年度の数値についても、令和元年度までの数値と単純な比較はできない。

○令和5年度 身長・体重の平均値及び肥満傾向児及び痩身傾向児の割合

区 分	身 長 (cm)		体 重 (kg)		肥満傾向児 (%)		痩身傾向児 (%)			
	青森県	全国	青森県	全国	青森県	全国	青森県	全国		
男子	幼稚園	5 歳	111.4	111.0	19.6	19.2	4.23	3.06	0.13	0.30
		6 歳	117.8	116.9	22.6	21.6	12.58	5.03	0.62	0.39
	小学	7	123.8	123.0	25.8	24.5	13.19	7.36	0.40	0.62
		8	129.1	128.6	28.6	27.8	13.30	9.87	1.35	0.92
		9	135.1	134.1	33.4	31.4	20.65	12.20	0.98	1.67
		10	141.4	139.6	37.5	35.3	17.44	13.30	3.76	2.24
		11	147.0	146.2	41.5	39.9	19.15	13.05	2.49	2.99
	中学校	12 歳	155.6	154.2	48.2	45.8	19.62	13.50	3.26	3.43
		13	162.9	161.1	53.5	50.6	16.53	11.93	1.61	2.64
		14	166.7	166.0	56.9	54.9	14.25	10.48	2.57	2.81
	高等学校	15 歳	169.5	168.6	60.6	59.0	13.97	12.68	3.67	4.21
		16	170.9	169.9	64.2	60.4	17.26	10.65	1.73	3.40
		17	170.8	170.7	64.6	62.0	14.65	10.29	2.62	3.46
	女子	幼稚園	5 歳	111.1	110.2	19.6	18.9	5.47	3.35	0.22
6 歳			117.2	116.0	22.1	21.2	9.00	4.71	1.57	0.47
小学		7	123.0	122.1	24.8	24.0	9.92	7.31	0.81	0.57
		8	129.5	127.8	28.6	27.0	12.82	8.58	0.77	1.16
		9	136.2	134.4	32.6	31.0	11.82	9.82	2.20	2.12
		10	143.4	141.4	37.5	35.3	11.88	9.02	2.98	2.80
		11	149.4	147.9	42.6	40.2	15.12	9.70	3.28	2.85
中学校		12 歳	153.3	152.3	46.3	44.5	12.83	9.33	3.14	4.25
		13	155.7	155.0	48.9	47.6	10.35	8.50	2.58	3.36
		14	157.0	156.4	50.7	49.8	9.29	7.64	3.24	2.97
高等学校		15 歳	157.0	157.2	52.4	51.2	12.58	8.17	2.59	3.34
		16	158.3	157.8	52.7	52.2	7.13	7.02	2.26	2.49
		17	158.5	158.0	54.1	52.6	10.38	7.64	2.16	2.01

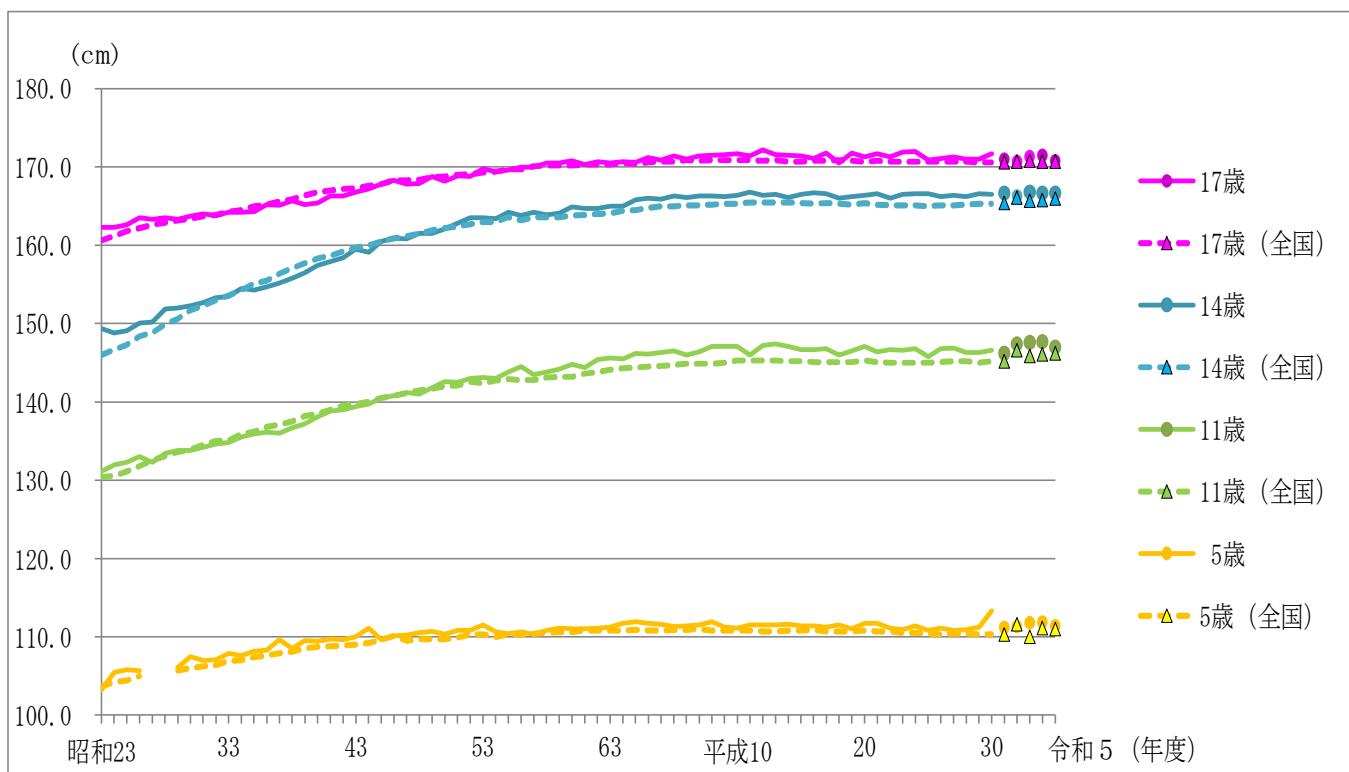
注：1 年齢は、令和5年4月1日現在の満年齢である。以下の各表において同じ。

2 肥満・痩身傾向児の算出方法：次の算出式により、肥満度が20%以上の者を肥満傾向児、-20%以下の者を痩身傾向児としている。

$$\text{肥満度} \cdot \text{痩身度} = [\text{実測体重 (kg)} - \text{身長別標準体重 (kg)}] / \text{身長別標準体重 (kg)} \times 100 (\%)$$

○平均身長の推移

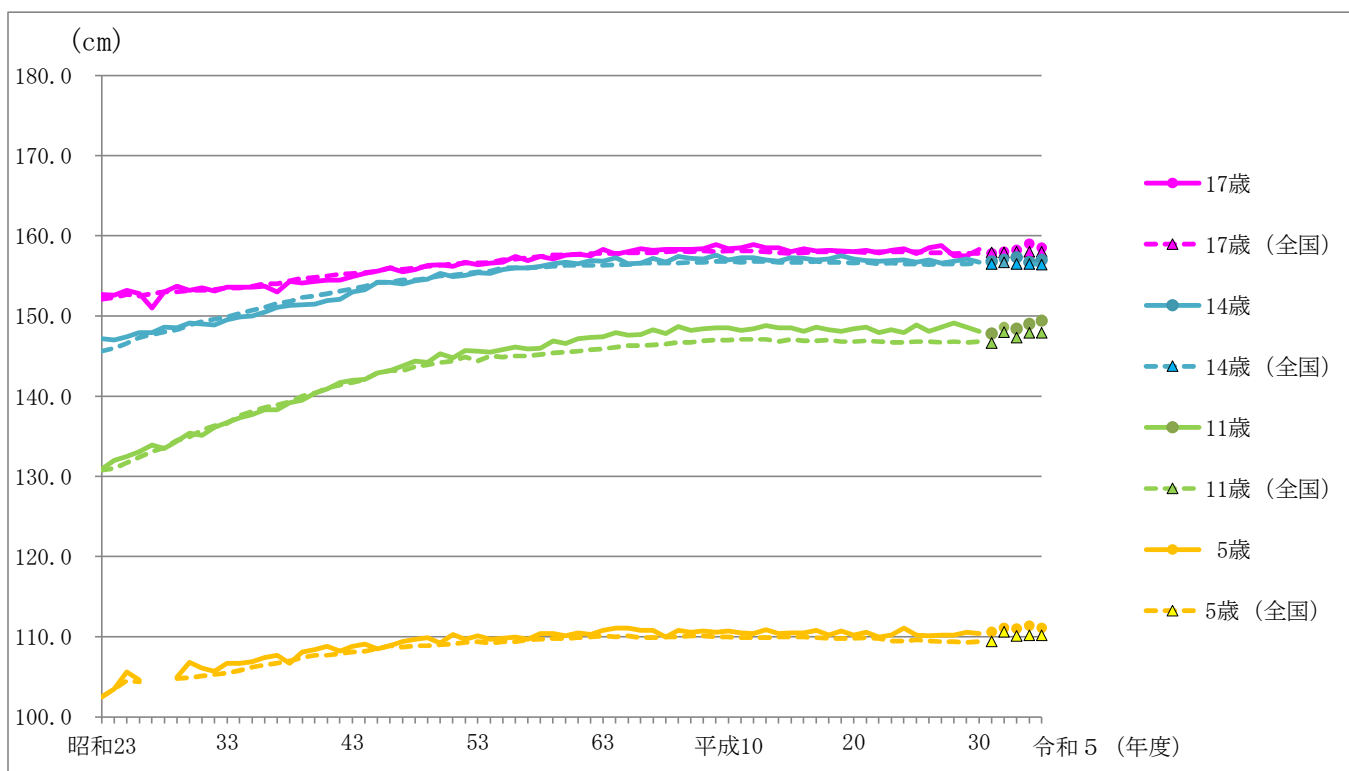
〈男子〉



注1：5歳については、昭和27年度及び昭和28年度は、調査していない。3ページ、4ページの各図において同じ。

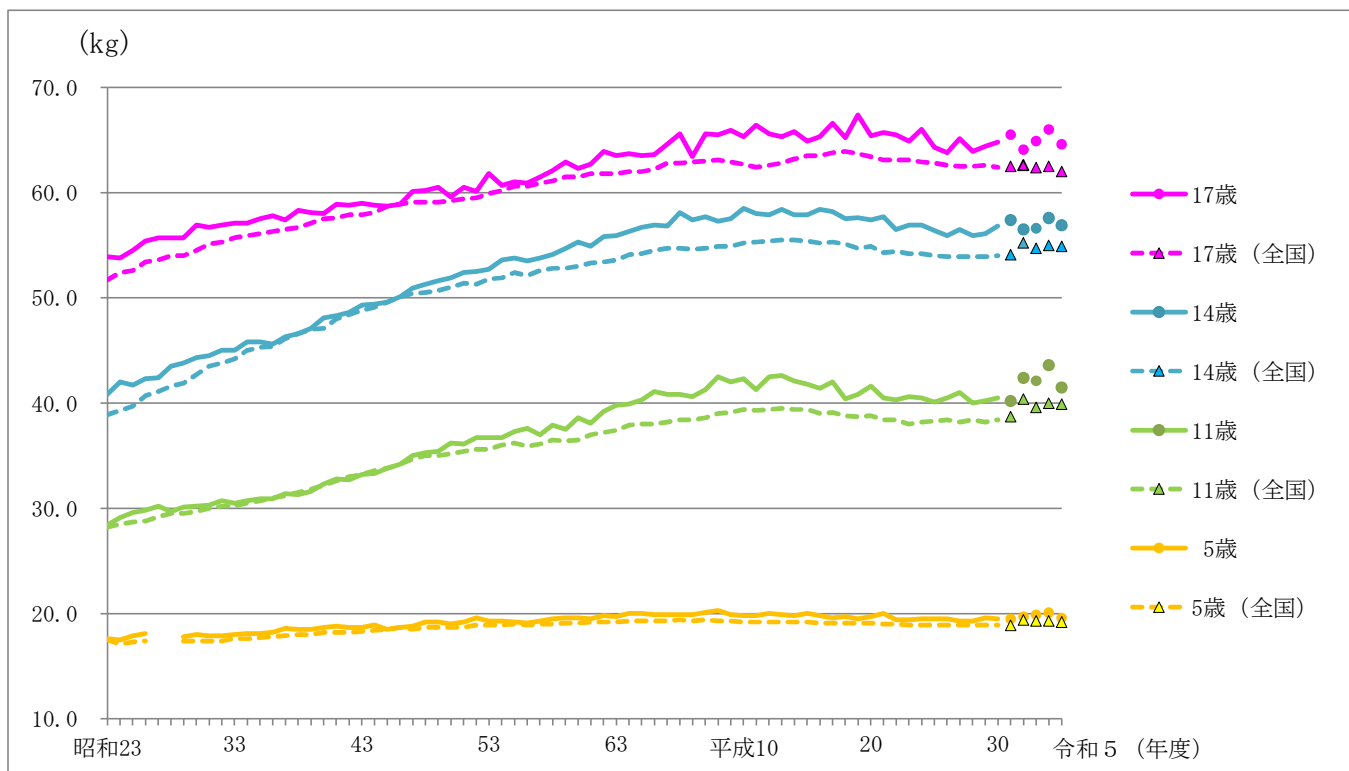
注2：令和2年度から令和5年度は新型コロナウイルス感染症の影響で、測定時期を異にしているため折れ線を標記していない。3ページ、4ページの各グラフにおいて同じ。

〈女子〉

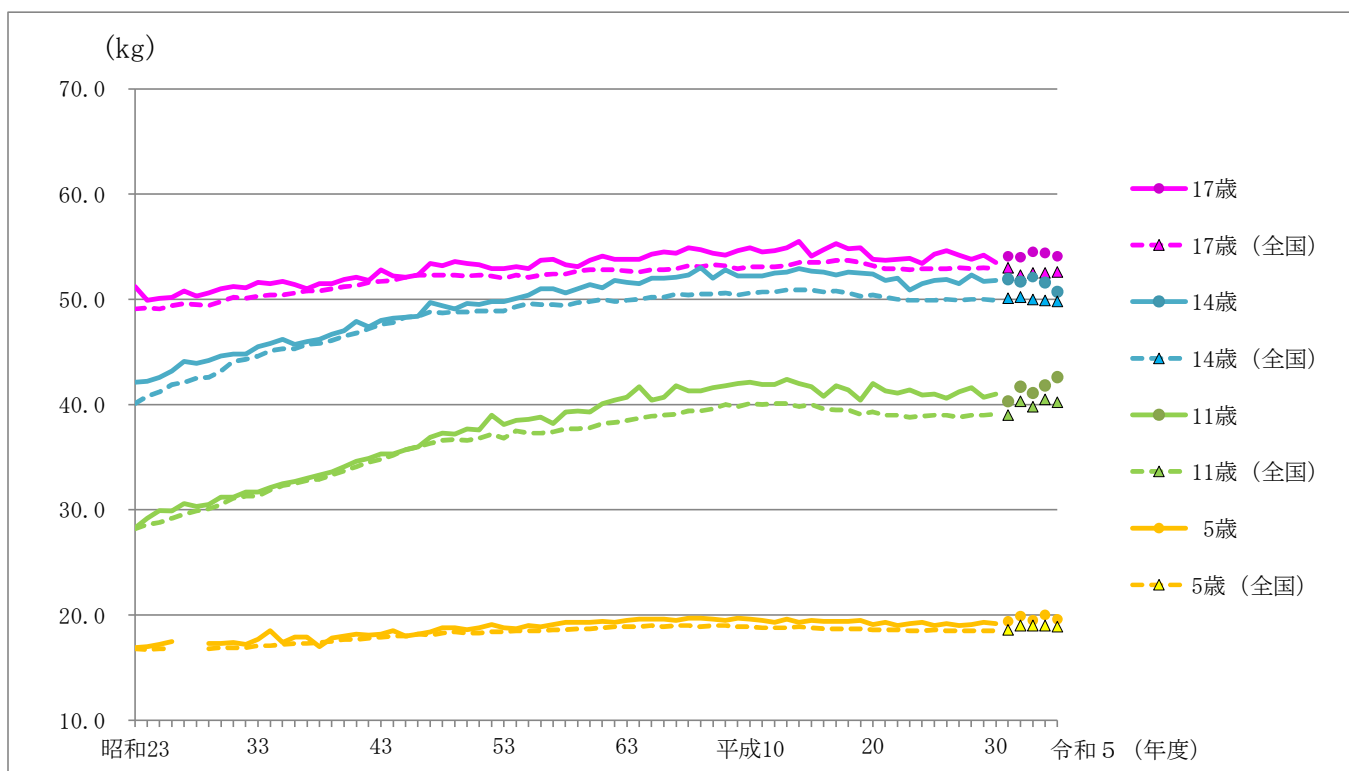


○平均体重の推移

〈男子〉

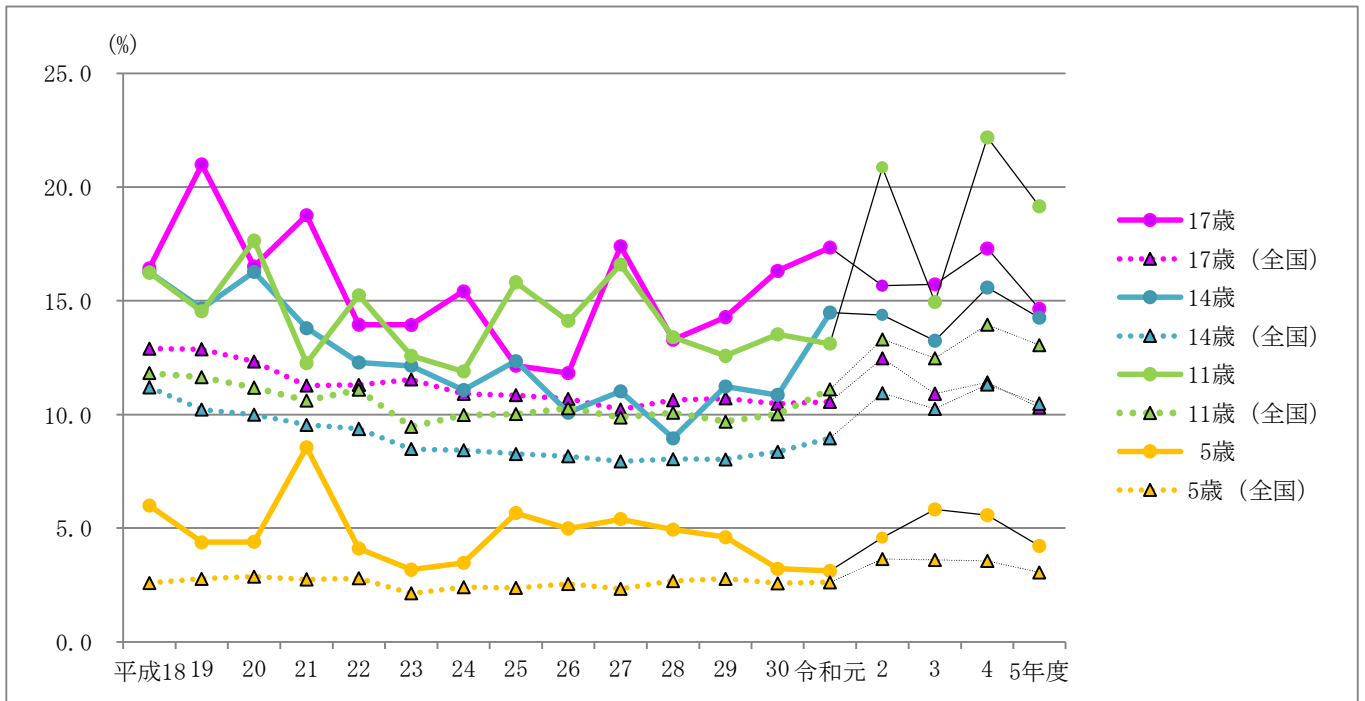


〈女子〉



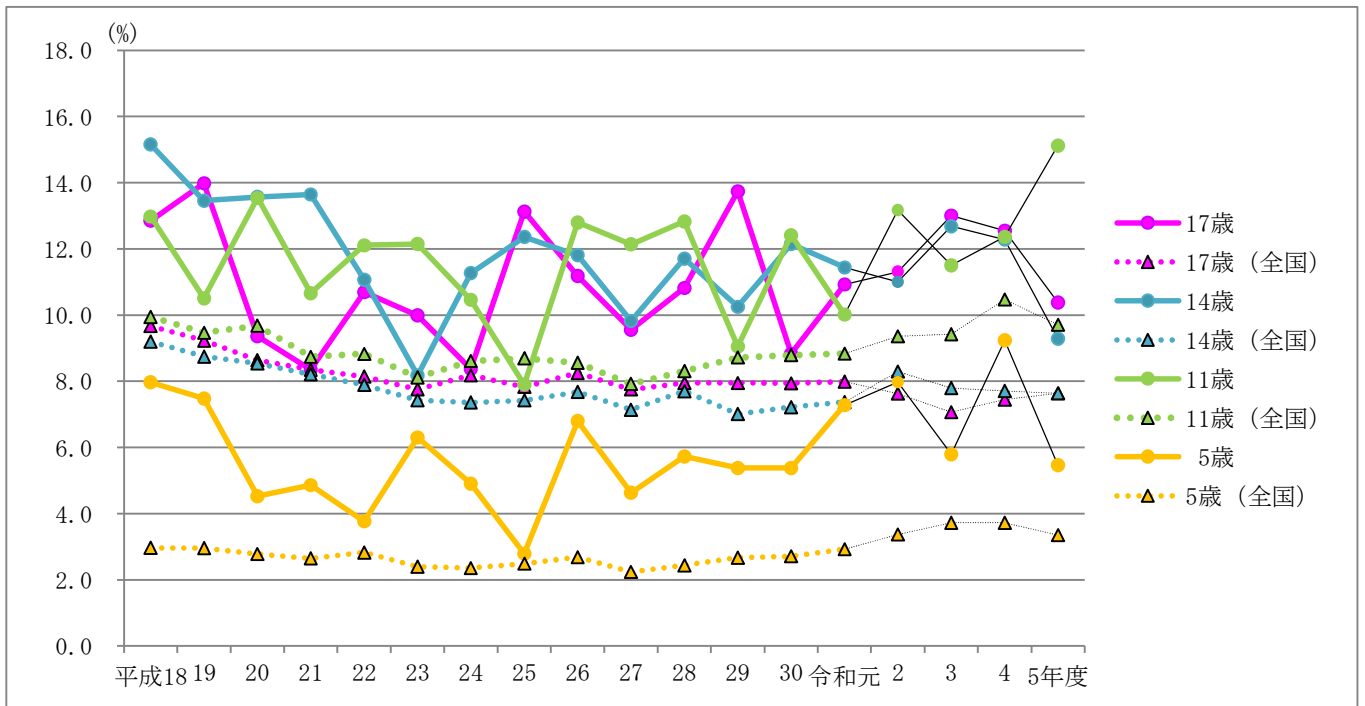
○肥満傾向児の割合の推移

〈男子〉



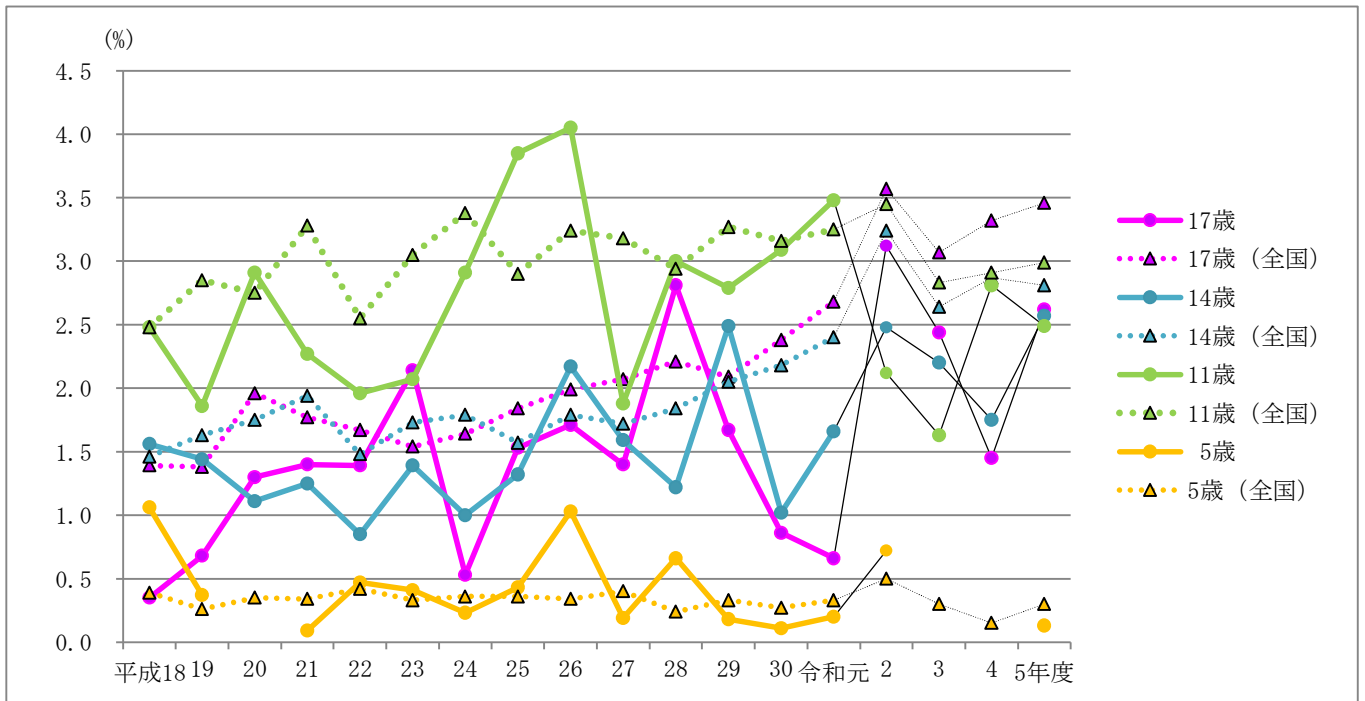
注：令和2年度から令和5年度は新型コロナウイルス感染症の影響で、測定時期を異にしているため折れ線を国の数値も含め黒色で表記している。5 ページ、6 ページ、8 ページ、9 ページの各図において同じ。

〈女子〉

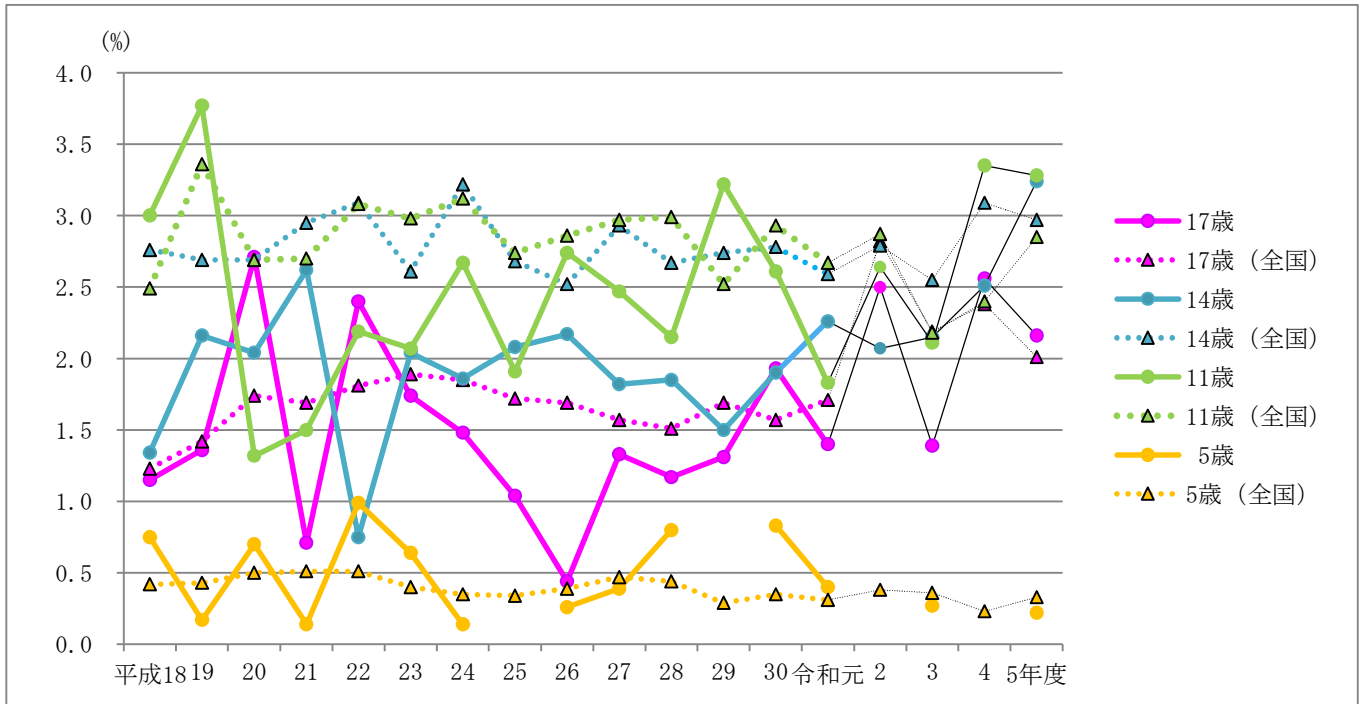


○瘦身傾向児の割合の推移

〈男子〉



〈女子〉



注：青森県の5歳については、男女ともに一部「計数なし」となっている。

【健康状態】

- ①裸眼視力1.0未満の者の割合は、学校段階が進むにつれて高くなっており、小学校で5割弱、中学校では7割弱、高等学校では7割を超えている。
- ②むし歯（う歯）の者の割合は、幼稚園・中学校で4割を下回り、小学校・高等学校で5割を下回ったが、全国平均を上回っている。
- ③アトピー性皮膚炎は、幼稚園を除く学校区分で全国平均を下回っている。
- ④ぜん息は全学校区分で全国を下回っている。

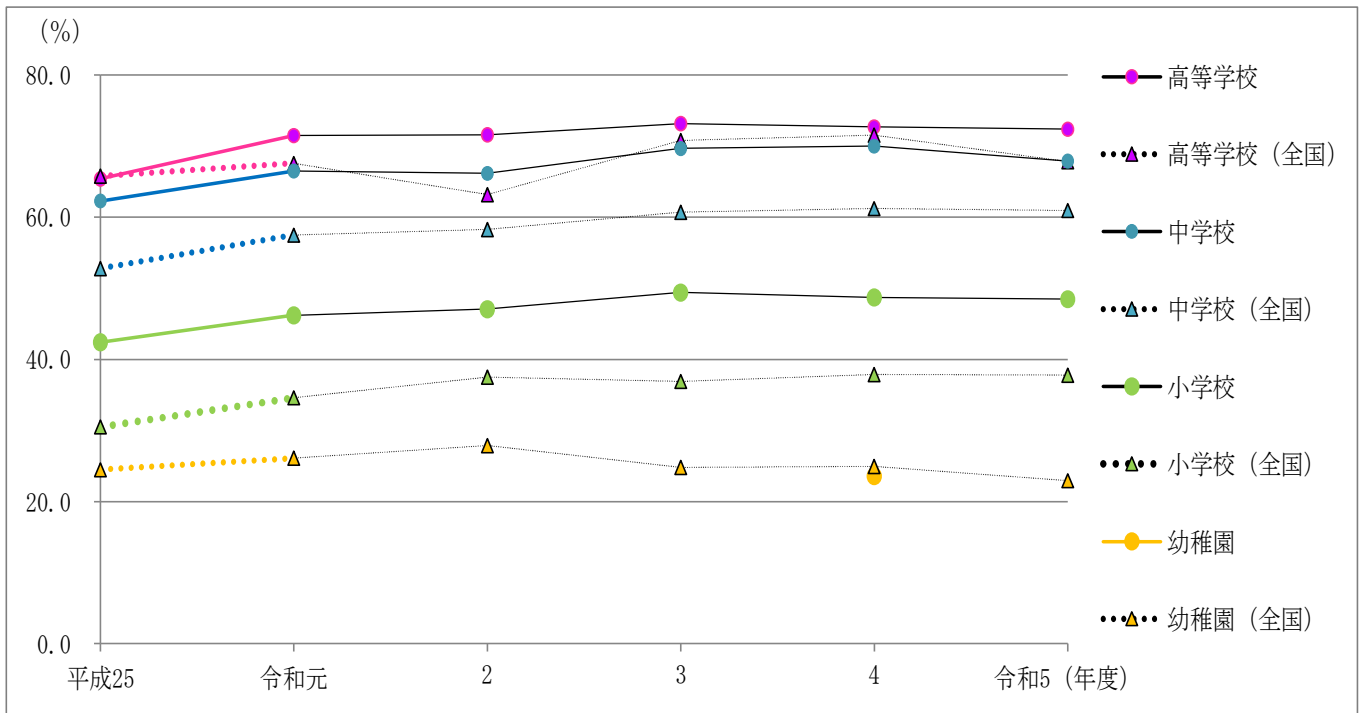
○主な疾病・異常等の推移

(単位：%)

区 分		未裸 満眼 の視 者力 1.0	異目 の疾 病 常・ 常	耳 疾 患	疾 鼻 ・ 副 鼻 患 腔	(む う し 歯) 歯	皮ア ト 皮 膚 ピ ー 炎 性	心 電 図 異 常	の蛋 白 検 者 出	ぜ ん 息
幼 稚 園	青森県 平成25年度	X	1.3	6.8	X	49.0	X	…	1.2	1.4
	青森県 令和元年度	X	-	5.2	0.5	41.4	1.9	…	0.9	4.6
	青森県 令和2年度	X	0.8	0.5	0.9	45.8	6.9	…	-	1.7
	青森県 令和3年度	X	0.1	0.2	-	34.3	1.2	…	-	1.1
	青森県 令和4年度	23.6	0.7	-	2.1	40.0	2.8	…	0.3	1.2
	青森県 令和5年度	X	0.9	0.8	5.7	26.7	1.8	…	0.2	0.7
	全 国 令和5年度	22.9	1.6	2.2	3.0	22.6	1.5	…	1.1	1.2
小 学 校	青森県 平成25年度	42.4	3.9	5.8	18.2	65.2	1.1	2.3	0.4	1.5
	青森県 令和元年度	46.2	5.7	5.5	15.5	54.9	1.4	2.6	0.7	1.8
	青森県 令和2年度	47.1	4.7	6.2	17.5	50.5	1.5	1.3	1.0	1.5
	青森県 令和3年度	49.4	4.2	4.6	16.6	52.1	1.4	2.2	0.8	1.2
	青森県 令和4年度	48.7	4.2	4.7	14.2	50.8	1.6	1.8	0.9	1.6
	青森県 令和5年度	48.5	3.8	6.0	15.8	48.2	2.0	2.2	0.8	1.6
	全 国 令和5年度	37.8	5.3	6.3	12.4	34.8	3.3	2.4	0.8	2.9
中 学 校	青森県 平成25年度	62.3	4.6	4.9	14.8	54.5	1.7	2.4	2.7	1.5
	青森県 令和元年度	66.5	4.0	4.4	16.2	45.7	1.1	2.5	1.6	0.9
	青森県 令和2年度	66.2	3.0	4.4	12.7	39.5	1.1	3.2	3.4	0.9
	青森県 令和3年度	69.7	3.6	5.0	22.1	40.0	1.3	2.2	3.6	1.5
	青森県 令和4年度	70.0	3.9	3.8	12.7	40.2	0.9	2.6	2.1	0.8
	青森県 令和5年度	67.9	2.9	3.4	18.1	35.9	0.9	3.4	2.1	0.7
	全 国 令和5年度	60.9	5.1	4.9	10.5	28.0	3.0	3.2	2.8	2.0
高 等 学 校	青森県 平成25年度	65.4	3.1	3.7	9.9	62.0	0.9	2.0	2.3	0.8
	青森県 令和元年度	71.5	3.4	0.6	5.6	51.9	1.1	1.8	3.0	1.4
	青森県 令和2年度	71.6	2.0	1.7	4.1	48.8	1.7	1.5	1.8	0.9
	青森県 令和3年度	73.2	1.8	3.6	11.2	52.5	0.8	1.9	1.9	0.7
	青森県 令和4年度	72.7	3.5	1.0	7.1	50.2	1.9	1.6	2.0	1.0
	青森県 令和5年度	72.4	2.3	3.5	8.4	40.7	1.3	2.1	1.5	0.6
	全 国 令和5年度	67.8	3.6	2.6	7.6	36.4	2.4	3.1	2.5	1.5

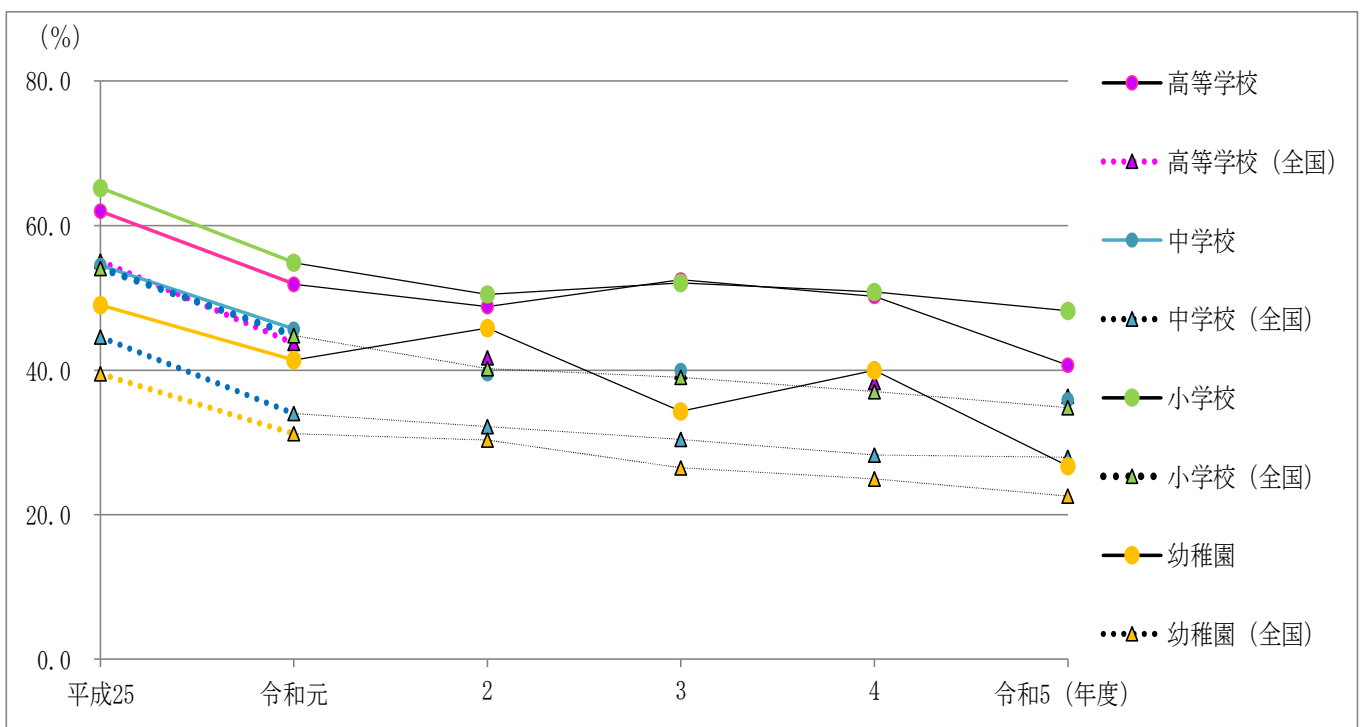
- 注： 1. 小数点以下第2位を四捨五入している。
 2. 心電図異常については、6歳、12歳、15歳のみ実施している。
 3. 「X」は疾病・異常被患率等の標準誤差が5以上、受検者数が100人（5歳は50人）未満、回答校が1校以下又は疾病・異常被患率が100.0%のため統計数値を公表しない。
 4. 令和5年度の数値については、調査時期の影響が含まれるため、令和4年度に引き続き令和元年度までの数値と単純な比較はできない。

○「裸眼視力1.0未満の者」の割合

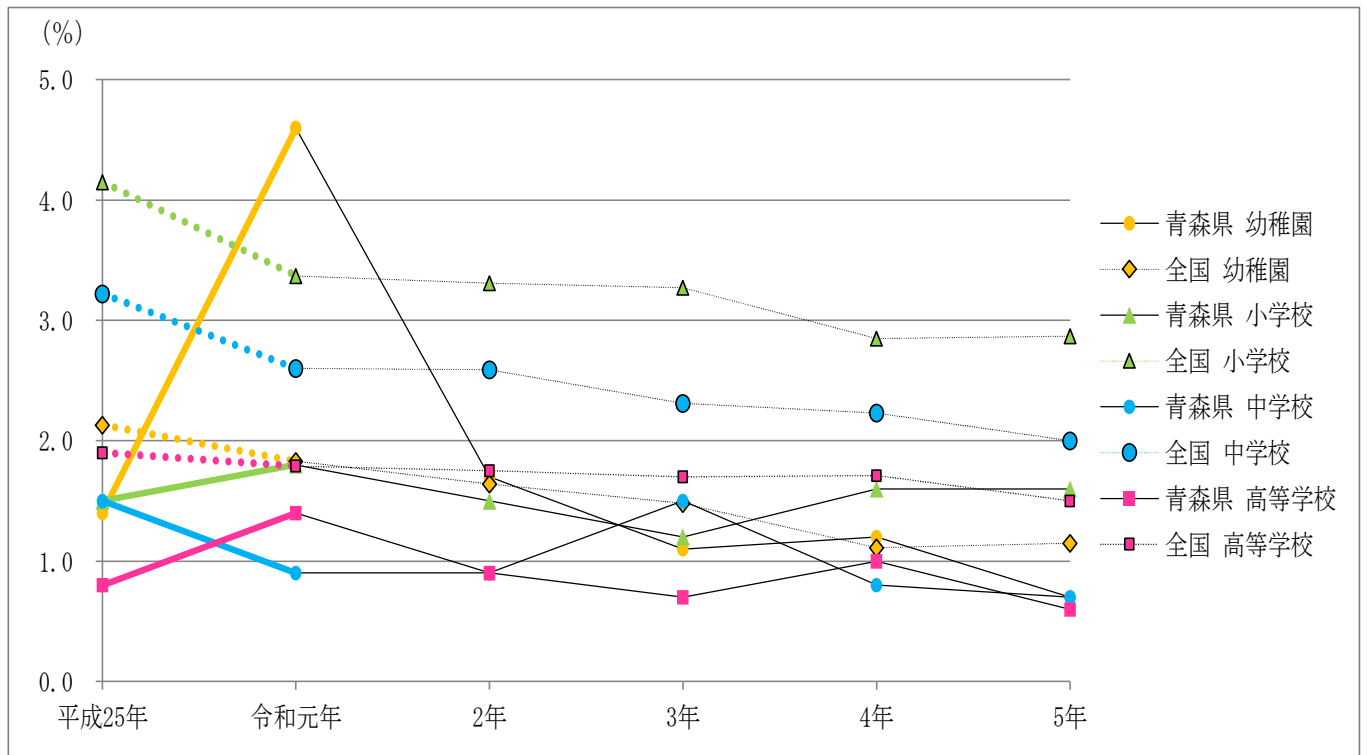


注：幼稚園については一部「X」（「主な疾病・異常等の推移」のとおり）となっているためグラフに表記していない年度がある。

○むし歯（う歯）の者の割合の推移



○「ぜん息の者」の割合



○「アトピー性皮膚炎の者」の割合

