

令和6年度

# 学校保健統計調査結果

(青森県分)

青森県総合政策部統計分析課

# I 調査の概要

## 1 調査の目的

この調査は、学校における幼児、児童及び生徒の発育及び健康の状態を明らかにすることを目的とする。

## 2 調査の周期・期日

周期 昭和23年度から毎年実施（昭和23年度から昭和34年度までは、統計の名称を「学校衛生統計」として実施）。

期日 令和6年4月1日から令和6年6月30日までの間に実施。

## 3 新型コロナウイルス感染症の影響に伴う対応

令和2年度から令和5年度までは、新型コロナウイルス感染症の影響により、例年4月1日から6月30日までの調査期日が年度末まで延長されていた。

このため、当該期間は、成長の著しい時期において測定時期を異にしたデータを集計したものであり、本集計結果の数値と単純比較することはできない。

## 4 調査の対象

満5歳から17歳までの幼児、児童及び生徒（以下「児童等」という。）の一部（抽出調査）。

なお、調査実施学校（園）数、調査対象者数及び抽出率は、次のとおりである。

区 分	学校（園）総数	児童等総数	調査実施学校（園）数	発育状態調査		健康状態調査	
				調査対象者（人）	抽出率（%）	調査対象者（人）	抽出率（%）
幼稚園	336	5,059	35	684	13.5	708	14.0
小学校	249	51,035	58	5,390	10.6	18,677	36.6
中学校	153	27,895	39	4,378	15.7	11,742	42.1
高等学校	63	27,818	26	2,292	8.2	14,216	51.1
計	801	111,807	158	12,744	11.4	45,343	40.6

注1:発育状態調査は、調査実施校に在籍する児童等のうちから年齢別男女別に抽出された者を対象とし、健康状態調査は、調査実施校の在学者全員を対象としている。

注2:学校（園）総数及び児童等総数は令和6年度学校基本調査（青森県分）による。

注3:幼稚園には幼保連携型認定こども園を含む。

注4:幼稚園の児童等総数は「5歳児」のみの人数である。

## 5 調査事項

(1) 児童等の発育状態（身長及び体重）

(2) 児童等の健康状態（栄養状態、脊柱・胸郭・四肢の状態、裸眼視力、眼の疾病・異常、難聴、耳鼻咽喉頭疾患、皮膚疾患、結核に関する検診、結核、心電図異常、心臓、蛋白検出、尿糖検出、その他の疾病・異常、歯・口腔、永久歯のう歯数等）

### 《利用上の注意》

(1) 年齢は、令和6年4月1日現在の満年齢である。

(2) 統計表の中の記号

「－」 計数がない場合

「…」 調査対象とならなかった場合

「0.00」 計数が単位未満の場合

「X」 標本サイズが小さい、又は標準誤差が大きいため統計数値を公表しない場合

(3) 合計の数値は、四捨五入を行っているため各項目の合計と一致しない場合がある。

## II 調査結果の概要

### 1 発育状態

#### (1) 身長

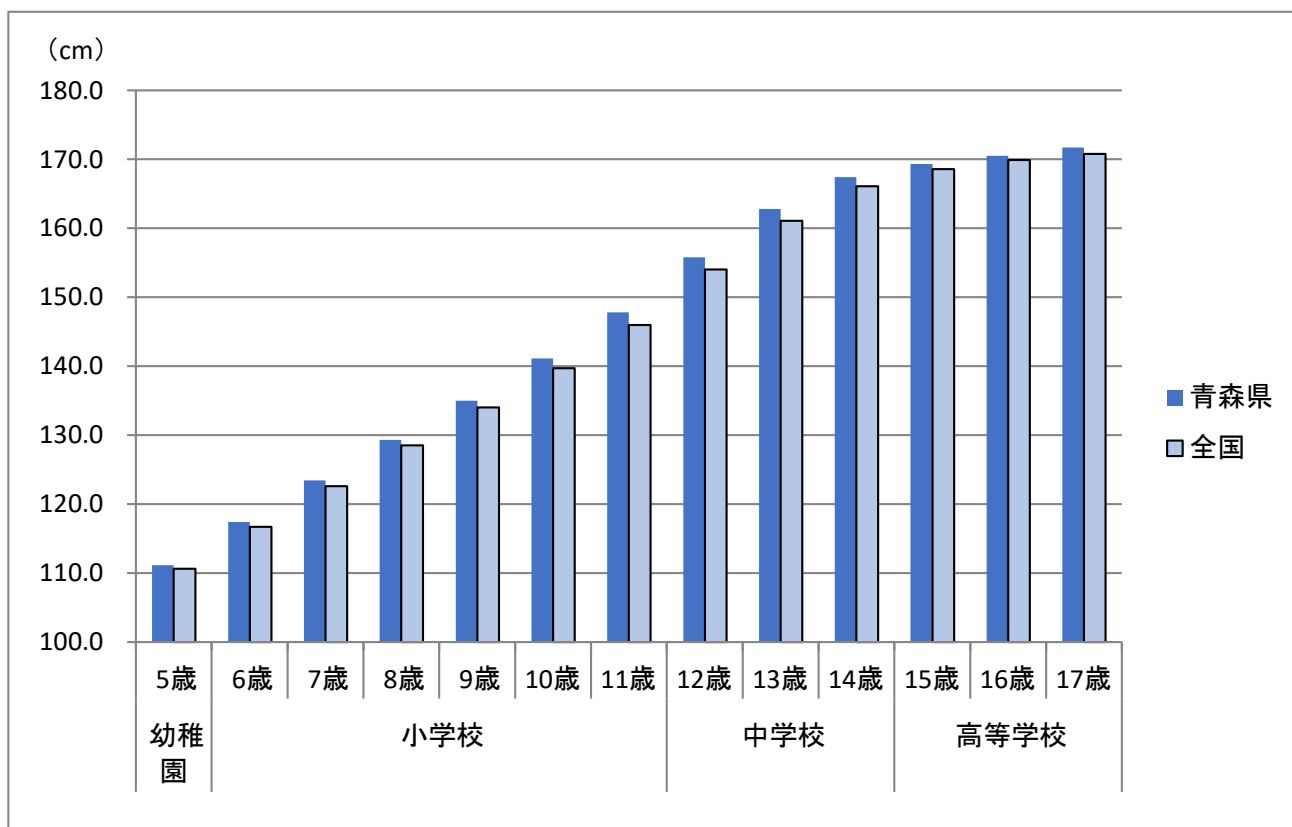
- ・男子、女子とも全年齢で全国平均を上回っている。その差が最も大きいのは、男子では11歳、12歳の1.8cm、女子では10歳の1.9cmとなっている。
- ・男子は10歳、17歳、女子は11歳、12歳で全国第1位となっている。

表1 身長の平均値

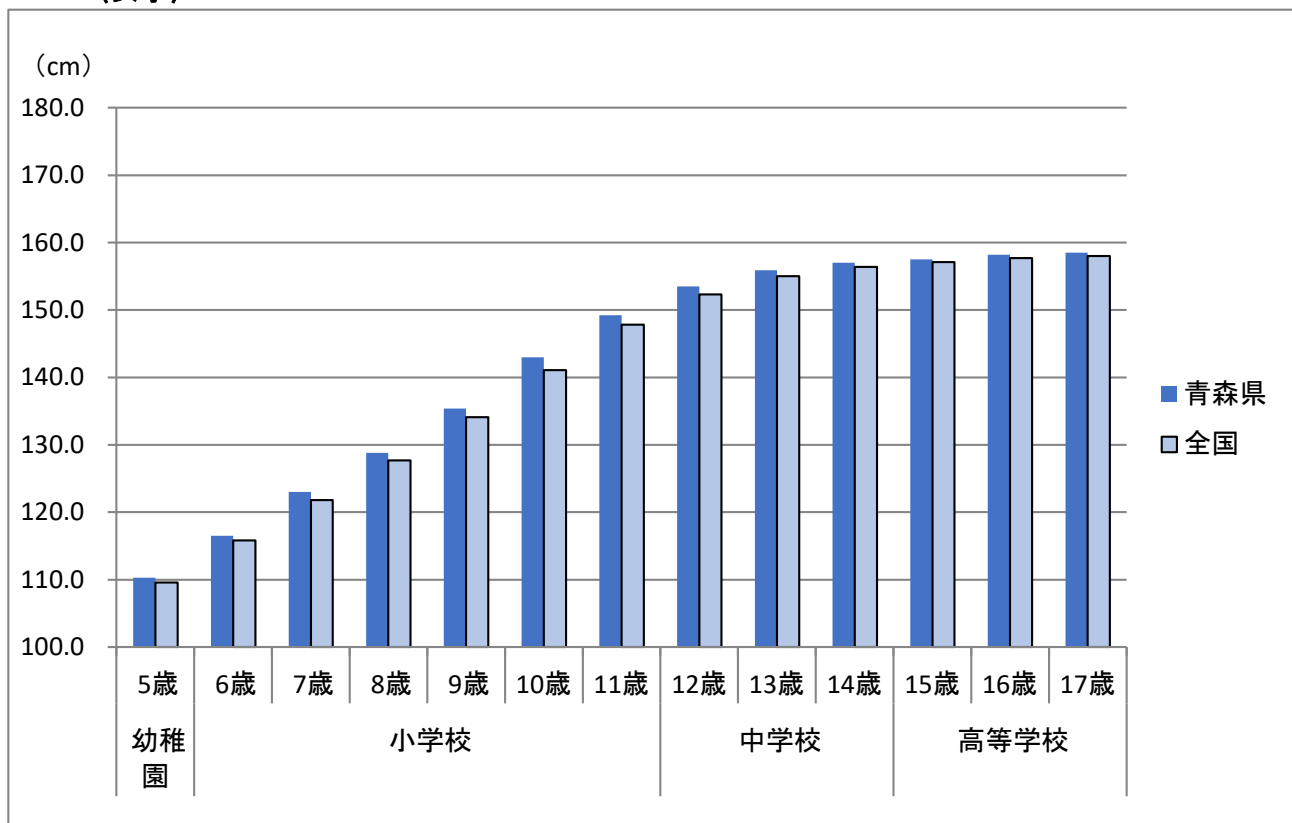
区 分		年齢	身 長 (cm)				
			青森県 での調 査人数	令和6年度 (青森県) A	令和6年度 (全 国) B	全国との 差 A-B	令和6年度 青森県 順 位
男	幼稚園	5歳	344	111.1	110.6	0.5	5
		6歳	445	117.4	116.7	0.7	2
	小学校	7歳	447	123.4	122.6	0.8	3
		8歳	449	129.3	128.5	0.8	3
		9歳	450	135.0	134.0	1.0	2
		10歳	454	141.1	139.7	1.4	1
		11歳	453	147.8	146.0	1.8	2
	中学校	12歳	730	155.8	154.0	1.8	2
		13歳	727	162.8	161.1	1.7	2
		14歳	737	167.4	166.1	1.3	2
	高等学校	15歳	390	169.3	168.6	0.7	7
		16歳	382	170.5	169.9	0.6	6
		17歳	381	171.7	170.8	0.9	1
女	幼稚園	5歳	340	110.3	109.6	0.7	4
		6歳	440	116.5	115.8	0.7	2
	小学校	7歳	449	123.0	121.8	1.2	2
		8歳	453	128.8	127.7	1.1	2
		9歳	451	135.4	134.1	1.3	2
		10歳	448	143.0	141.1	1.9	2
		11歳	451	149.2	147.8	1.4	1
	中学校	12歳	729	153.5	152.3	1.2	1
		13歳	728	155.9	155.0	0.9	2
		14歳	727	157.0	156.4	0.6	5
	高等学校	15歳	385	157.5	157.1	0.4	8
		16歳	376	158.2	157.7	0.5	4
		17歳	378	158.5	158.0	0.5	4

グラフ1 身長の平均値

〈男子〉



〈女子〉



## (2) 体 重

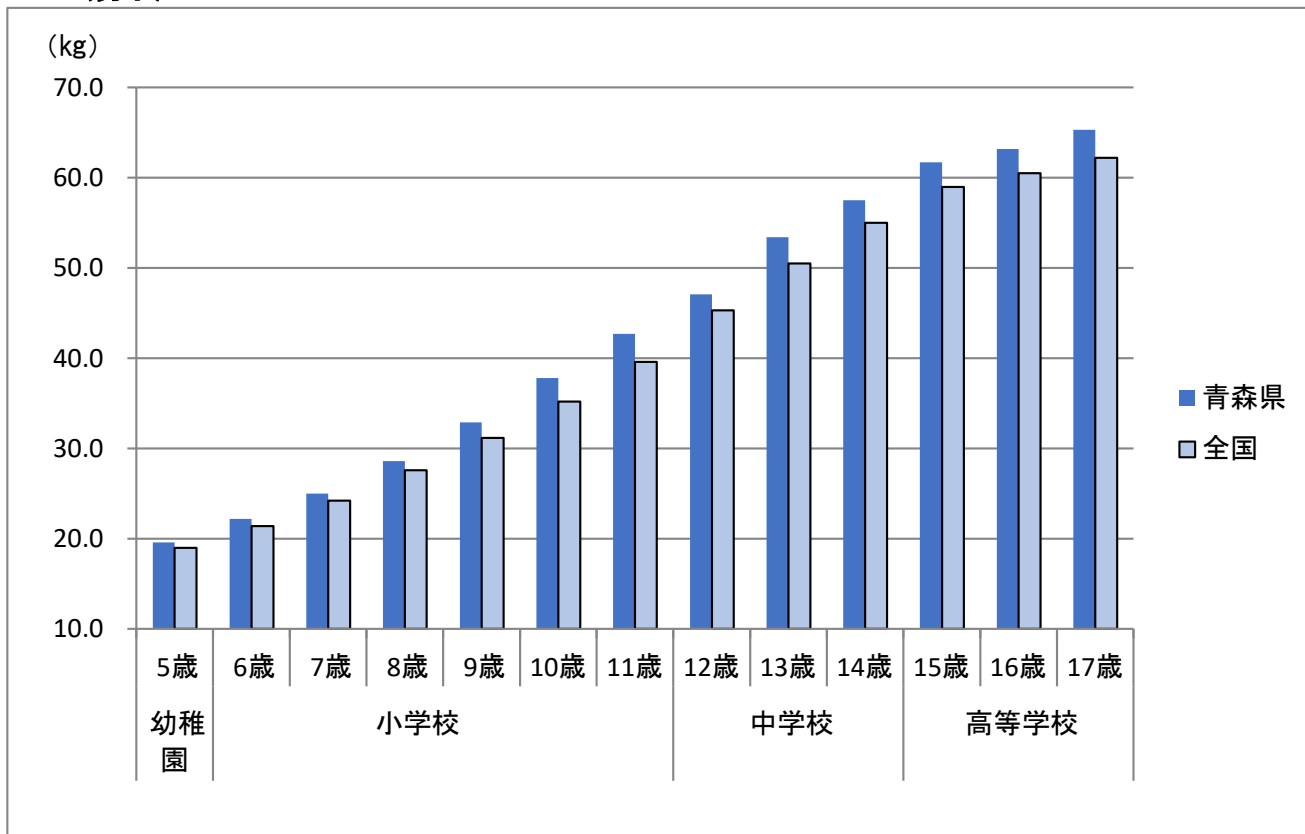
- ・男子、女子とも全年齢で全国平均を上回っており、その差が最も大きいのは、男子では11歳、17歳の3.1kg、女子では12歳の2.7kgとなっている。
- ・男子は5歳、10歳、11歳、13歳、16歳、女子は5歳、8歳～15歳で全国第1位となっている。

表2 体重の平均値

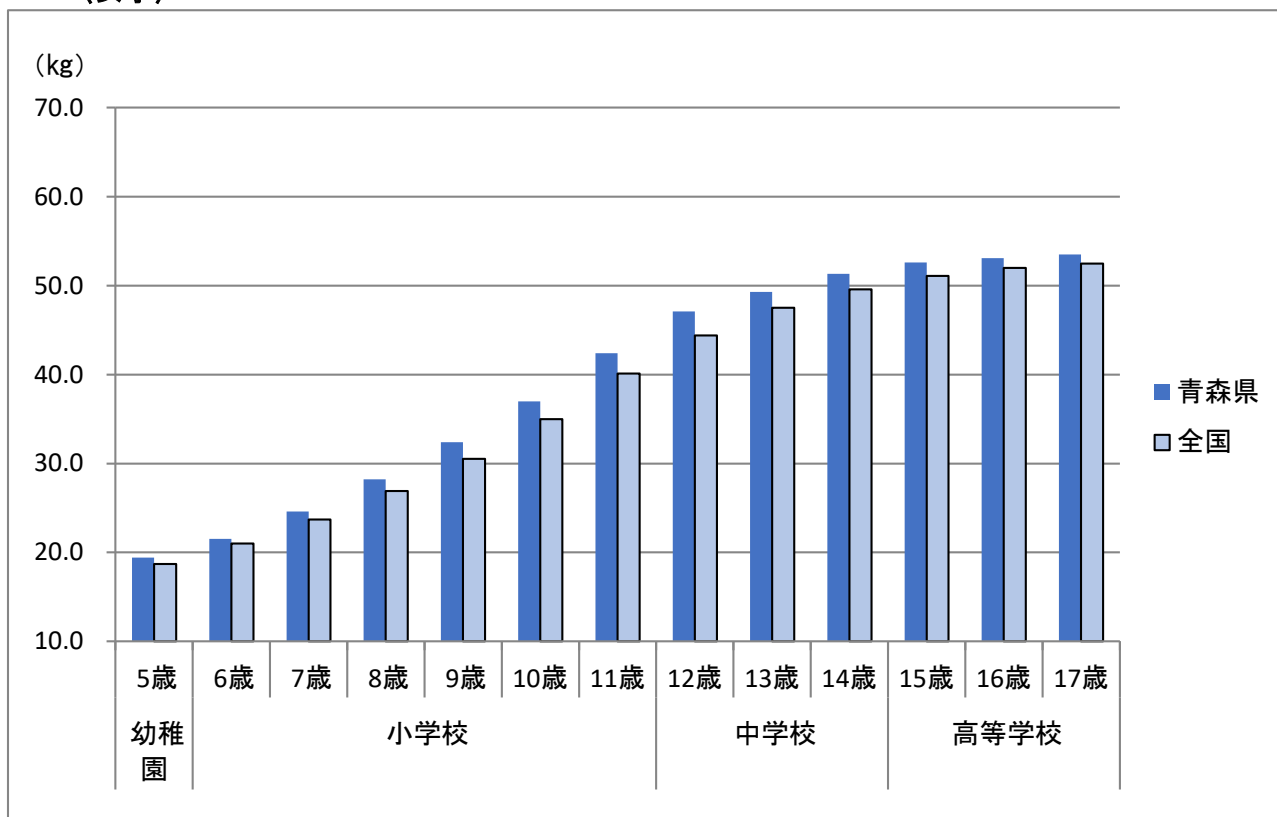
区 分	年齢	体 重 (kg)					
		青森県 での調 査人数	令和6年度 (青森県) A	令和6年度 (全 国) B	全国との 差 A-B	令和6年度 青森県 順 位	
男	幼稚園	5歳	344	<b>19.6</b>	19.0	0.6	1
	小学校	6歳	445	<b>22.2</b>	21.4	0.8	2
		7歳	447	<b>25.0</b>	24.2	0.8	2
		8歳	449	<b>28.6</b>	27.6	1.0	3
		9歳	450	<b>32.9</b>	31.2	1.7	2
		10歳	454	<b>37.8</b>	35.2	2.6	1
		11歳	453	<b>42.7</b>	39.6	3.1	1
		中学校	12歳	730	<b>47.1</b>	45.3	1.8
	13歳		727	<b>53.4</b>	50.5	2.9	1
	14歳		737	<b>57.5</b>	55.0	2.5	2
	高等学校	15歳	390	<b>61.7</b>	59.0	2.7	2
		16歳	382	<b>63.2</b>	60.5	2.7	1
		17歳	381	<b>65.3</b>	62.2	3.1	2
	女	幼稚園	5歳	340	<b>19.4</b>	18.7	0.7
小学校		6歳	440	<b>21.5</b>	21.0	0.5	4
		7歳	449	<b>24.6</b>	23.7	0.9	2
		8歳	453	<b>28.2</b>	26.9	1.3	1
		9歳	451	<b>32.4</b>	30.5	1.9	1
		10歳	448	<b>37.0</b>	35.0	2.0	1
		11歳	451	<b>42.4</b>	40.1	2.3	1
		中学校	12歳	729	<b>47.1</b>	44.4	2.7
13歳			728	<b>49.3</b>	47.5	1.8	1
14歳			727	<b>51.3</b>	49.6	1.7	1
高等学校		15歳	385	<b>52.6</b>	51.1	1.5	1
		16歳	376	<b>53.1</b>	52.0	1.1	5
		17歳	378	<b>53.5</b>	52.5	1.0	8

グラフ2 体重の平均値

〈男子〉



〈女子〉



### (3) 肥満傾向児・痩身傾向児の出現率

肥満傾向児及び痩身傾向児の本県と全国における出現率は表3のとおりで、肥満傾向児の出現率は、男子、女子とも全年齢で全国平均を上回っている。

#### ① 肥満傾向児

- ・男子では、10歳の出現率が21.06%で最も高く、全国値との差も10歳が最も大きく、8.33ポイント上回っている。
- ・女子では、11歳の出現率が16.07%で最も高く、全国値との差も11歳が最も大きく、6.05ポイント上回っている。
- ・男子は、5歳、9歳、13歳、15歳で全国第1位となっている。女子は、8歳、11歳、12歳で全国第1位となっている。

#### ② 痩身傾向児

- ・男子では、15歳の出現率が3.88%で最も高く、全国値との差は13歳、17歳が最も大きく、1.79ポイント下回っている。
- ・女子では、15歳の出現率が4.50%で最も高く、全国値との差は17歳が最も大きく、2.15ポイント上回っている。
- ・女子は17歳で全国第1位となっている。

表3 肥満傾向児・痩身傾向児の出現率

(単位：%)

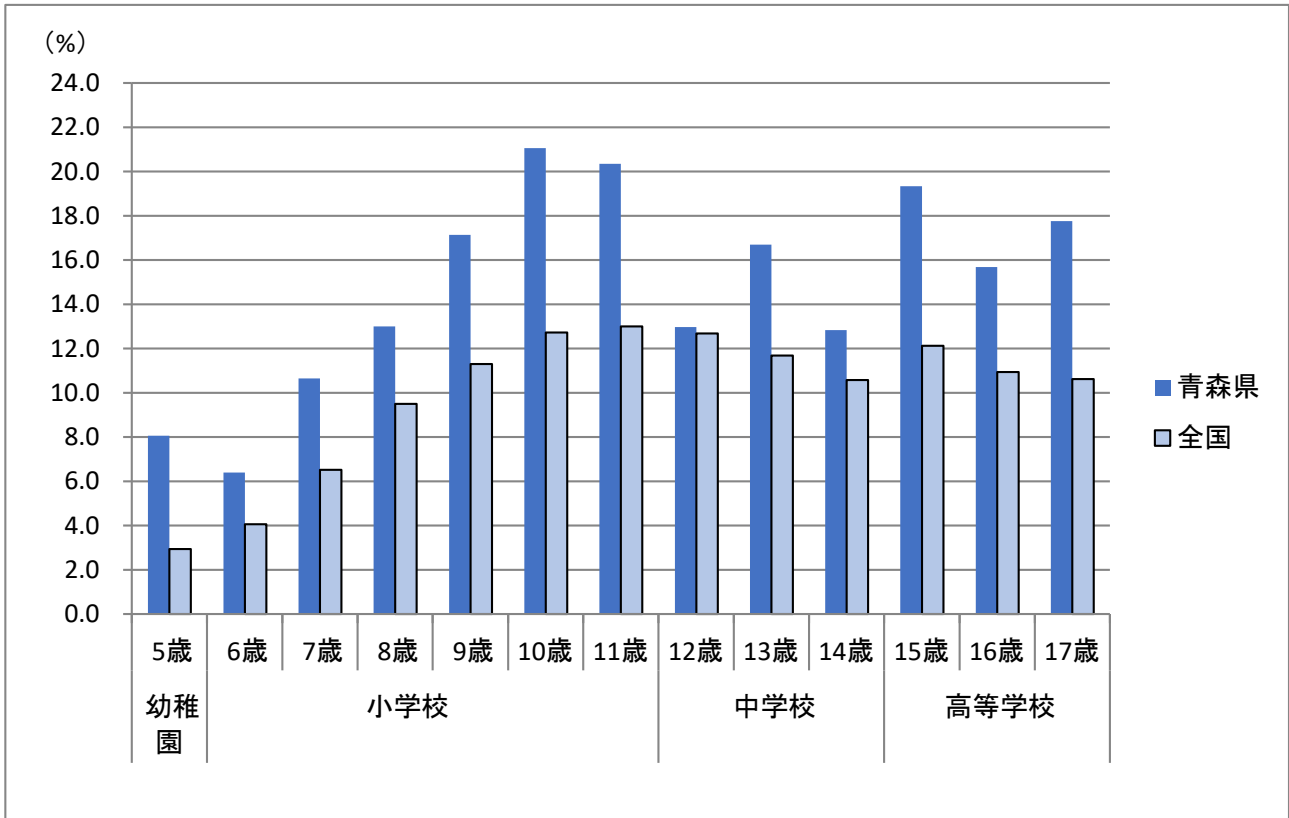
区分	年齢	肥満傾向児				痩身傾向児				
		令和6年度 (青森県) A	令和6年度 (全国) B	全国との 差 A-B	令和6年度 青森県 順位	令和6年度 (青森県) C	令和6年度 (全国) D	全国との 差 C-D	令和6年度 青森県 順位	
男	幼稚園	5歳	8.06	2.94	5.12	1	-	0.24	-	-
		小学校	6歳	6.40	4.07	2.33	5	0.22	0.42	-0.20
	7歳		10.65	6.52	4.13	2	0.20	0.62	-0.42	36
	8歳		13.00	9.51	3.49	6	0.82	1.06	-0.24	25
	9歳		17.14	11.30	5.84	1	1.70	1.90	-0.20	22
	10歳		21.06	12.73	8.33	2	1.91	2.90	-0.99	41
	11歳		20.35	13.00	7.35	2	3.80	3.47	0.33	20
	中学校	12歳	12.97	12.68	0.29	25	2.72	3.81	-1.09	38
		13歳	16.70	11.69	5.01	1	1.38	3.17	-1.79	45
		14歳	12.84	10.58	2.26	7	3.41	3.09	0.32	13
	高等学校	15歳	19.33	12.13	7.20	1	3.88	3.88	0.00	21
		16歳	15.68	10.94	4.74	3	1.89	3.67	-1.78	41
		17歳	17.76	10.63	7.13	2	1.64	3.43	-1.79	44
	女	幼稚園	5歳	6.03	3.14	2.89	2	0.16	0.28	-0.12
小学校			6歳	7.37	4.47	2.90	4	1.28	0.56	0.72
		7歳	7.68	6.03	1.65	10	0.19	0.57	-0.38	41
		8歳	13.57	7.86	5.71	1	1.27	1.30	-0.03	19
		9歳	13.77	9.08	4.69	2	2.67	2.33	0.34	11
		10歳	12.02	9.10	2.92	8	3.46	2.98	0.48	11
		11歳	16.07	10.02	6.05	1	2.50	2.86	-0.36	26
中学校		12歳	15.27	9.60	5.67	1	2.40	4.22	-1.82	45
		13歳	12.66	8.38	4.28	2	2.71	3.56	-0.85	35
		14歳	10.28	7.49	2.79	3	2.11	3.58	-1.47	44
高等学校		15歳	10.60	8.28	2.32	9	4.50	3.46	1.04	5
		16歳	9.21	6.77	2.44	11	3.83	2.87	0.96	9
		17歳	10.31	7.64	2.67	9	4.48	2.33	2.15	1

注： 1. 肥満傾向児とは、性別・年齢別・身長別標準体重から肥満度を求め、肥満度が20%以上の者である。  
2. 痩身傾向児とは、性別・年齢別・身長別標準体重から肥満度を求め、肥満度が-20%以下の者である。

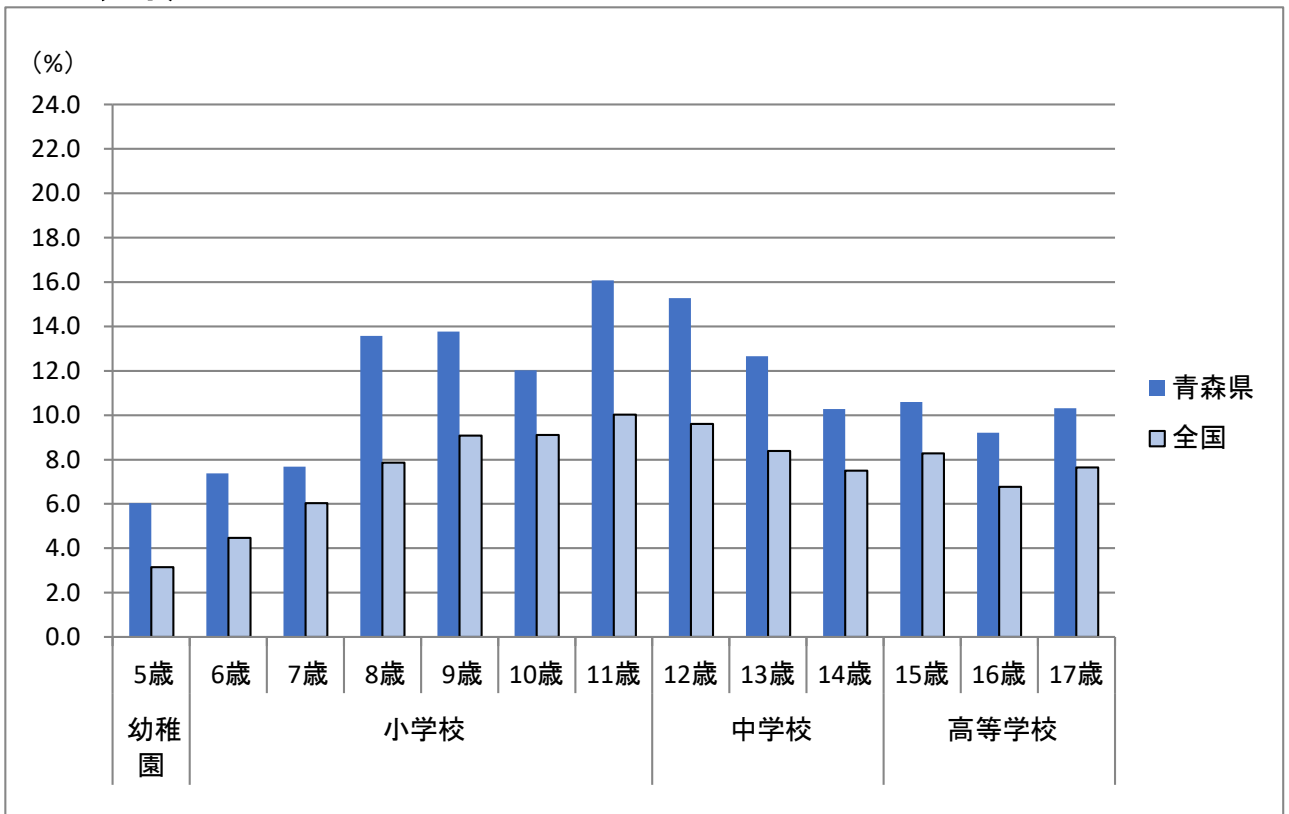
※ 肥満度・瘦身度 = (実測体重 - 身長別標準体重) / 身長別標準体重 × 100%

グラフ3 肥満傾向児の出現率

〈男子〉



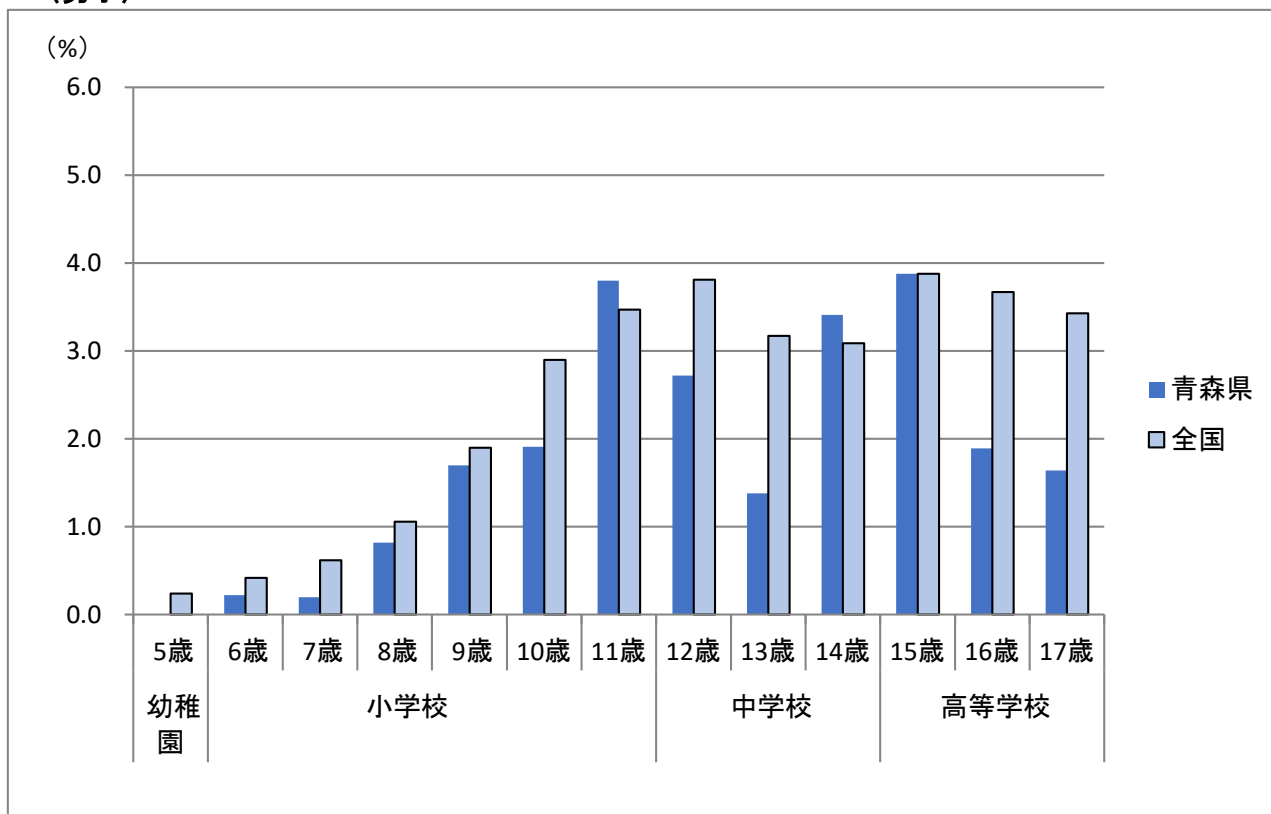
〈女子〉





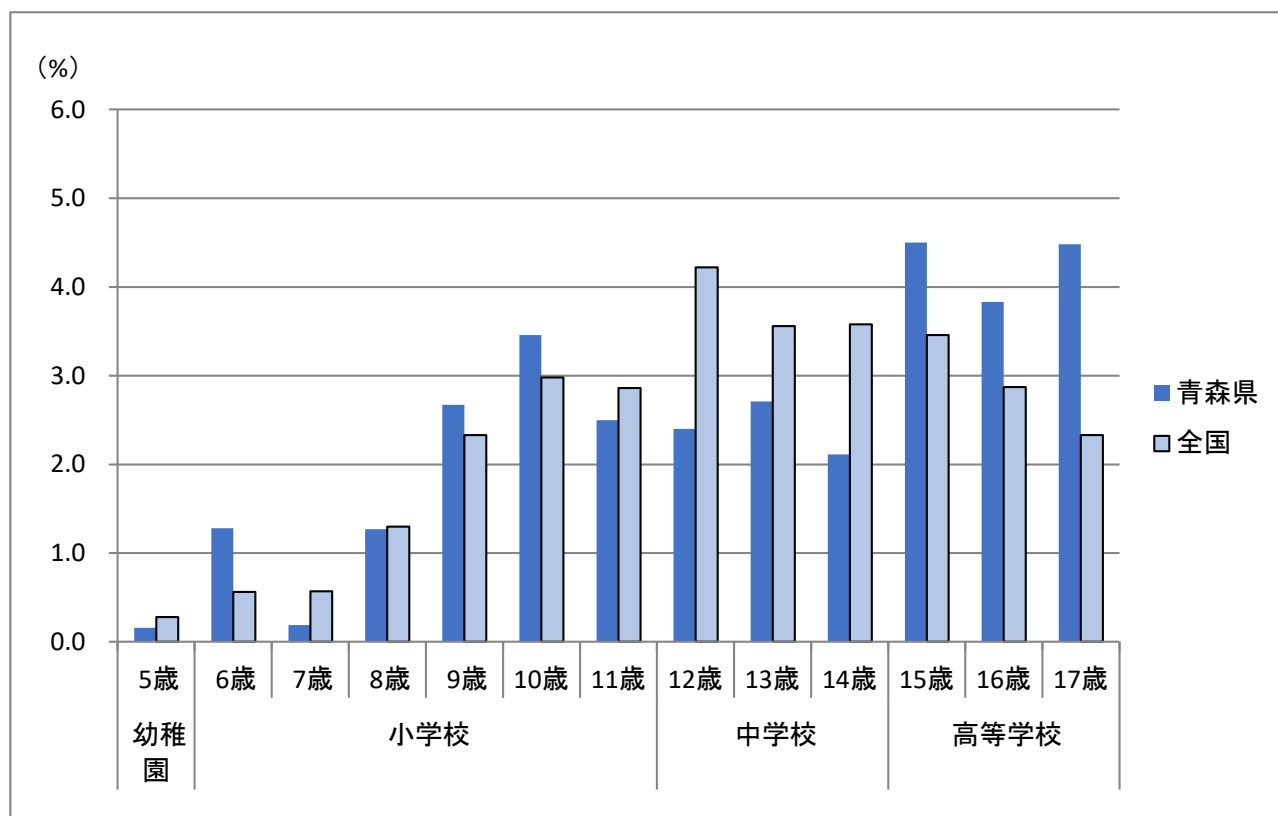
グラフ4 痩身傾向児の出現率

〈男子〉



注：青森県の幼稚園については、「計数なし」となっている。

〈女子〉



## 2 健康状態

### (1) 疾病・異常の被患率等の状況

- ・ 幼稚園及び小学校においては、裸眼視力1.0未満の者及びむし歯（う歯）の者の割合が最も高くなっている。
- ・ 中学校及び高等学校においては、裸眼視力1.0未満の者の割合が最も高く、次いでむし歯（う歯）の順になっている。

表4 疾病・異常の被患率等別状況

区 分	幼 稚 園	小 学 校	中 学 校	高 等 学 校	
70%以上～80%未満				裸眼視力1.0未満の者	
60～70			裸眼視力1.0未満の者		
50～60					
40～50		裸眼視力1.0未満の者 むし歯（う歯）		むし歯（う歯）	
30～40			むし歯（う歯）		
20～30	裸眼視力1.0未満の者 むし歯（う歯）				
10～20		鼻・副鼻腔疾患	鼻・副鼻腔疾患		
1～10	8～10				
	6～8				
	4～6	歯列・咬合	眼の疾病・異常 耳疾患 その他の疾病・異常	耳疾患 歯列・咬合 歯・口腔のその他の疾 病・異常 その他の疾病・異常	耳疾患 歯肉の状態 その他の疾病・異常
	2～4	鼻・副鼻腔疾患 口腔咽喉頭疾患・異常	歯列・咬合 歯垢の状態 栄養状態 アトピー性皮膚炎 心電図異常	眼の疾病・異常 歯垢の状態 歯肉の状態 栄養状態 心電図異常 蛋白検出の者	眼の疾病・異常 口腔咽喉頭疾患・異常 歯列・咬合 歯垢の状態 心電図異常 蛋白検出の者
	1～2	歯・口腔のその他の疾 病・異常 アトピー性皮膚炎 その他の皮膚疾患 その他の疾病・異常	歯肉の状態 せき柱の状態 ぜん息	せき柱の状態 アトピー性皮膚炎	歯・口腔のその他の疾 病・異常 せき柱の状態 アトピー性皮膚炎
0.1～1	0.5～1	耳疾患 心臓の疾病・異常 蛋白検出の者 ぜん息	難聴 口腔咽喉頭疾患・異常 四肢の状態 その他の皮膚疾患 蛋白検出の者	四肢の状態 ぜん息	顎関節 心臓の疾病・異常 ぜん息
	0.1～0.5	歯肉の状態 栄養状態 腎臓疾患	胸郭の状態 心臓の疾病・異常 尿糖検出の者 腎臓疾患 言語障害	難聴 口腔咽喉頭疾患・異常 顎関節 胸郭の状態 その他の皮膚疾患 心臓の疾病・異常 尿糖検出の者 腎臓疾患 言語障害	難聴 栄養状態 その他の皮膚疾患 結核 尿糖検出の者 腎臓疾患
0.1%未満		顎関節 結核の精密検査の対象者	結核の精密検査の対象者	胸郭の状態 四肢の状態 言語障害	

- 注 1. この表は、健康診断受検者のうち疾病・異常該当者（疾病・異常に該当する旨健康診断票に記載のあった者）の占める割合の推定値を示したものである。
2. 「口腔咽喉頭疾患・異常」とは、アデノイド、肥大、咽頭炎、喉頭炎、扁桃炎、音声言語異常のある者等である。
3. 「歯・口腔のその他の疾病・異常」とは、口角炎、口唇炎、口内炎、唇裂、口蓋裂、舌小帯異常、唾石、癒合歯、要注意乳歯等のある者等である。
4. 「その他の皮膚疾患」とは、伝染性皮膚疾患、毛髪疾患等、アトピー性皮膚炎以外の皮膚疾患と判定された者である。
5. 「心電図異常」とは、心電図検査の結果、異常と判定された者である。
6. 「蛋白検出の者」とは、尿検査のうち、蛋白第1次検査の結果、尿中に蛋白が検出（陽性（+以上）又は擬陽性（±）と判定）された者である。
7. 「尿糖検出の者」とは、尿検査のうち、糖第1次検査の結果、尿中に糖が検出（陽性（+以上）と判定）された者である。

## (2) 主な疾病・異常等の推移

疾病・異常等の主なものの推移は、表5のとおりとなっている。

- ・裸眼視力1.0未満の者は、幼稚園を除いて、全国平均を上回っている。
- ・むし歯（う歯）の者の割合は、全学校区分で全国平均を上回っている。
- ・ぜん息の者の割合は、全学校区分で全国平均を下回っている。
- ・アトピー性皮膚炎の者の割合は、幼稚園を除く学校区分で全国平均を下回っている。

表5 主な疾病・異常等の推移

(単位：%)

区 分	未裸 満眼 の視 者力 1.0	異目 の 疾 病 常・	耳 疾 患	疾鼻 ・ 副 鼻 患腔	(む う し 歯 )	皮ア ト 膚 ピ ー 炎性	心電 図 異 常	の蛋 白 検 者出	ぜ ん 息	
幼稚園	青森県 平成26年度	X	0.5	3.7	X	43.5	1.0	…	1.0	0.8
	青森県 令和2年度	X	0.8	0.5	0.9	45.8	6.9	…	-	1.7
	青森県 令和3年度	X	0.1	0.2	-	34.3	1.2	…	-	1.1
	青森県 令和4年度	23.6	0.7	-	2.1	40.0	2.8	…	0.3	1.2
	青森県 令和5年度	X	0.9	0.8	5.7	26.7	1.8	…	0.2	0.7
	<b>青森県 令和6年度</b>	<b>20.5</b>	<b>-</b>	<b>0.6</b>	<b>2.6</b>	<b>28.9</b>	<b>1.7</b>	<b>…</b>	<b>0.8</b>	<b>0.7</b>
	全 国 令和6年度	26.5	1.4	1.9	2.7	20.7	1.6	…	1.2	1.2
小学校	青森県 平成26年度	43.2	5.6	5.6	16.3	64.2	1.1	…	1.0	0.8
	青森県 令和2年度	47.1	4.7	6.2	17.5	50.5	1.5	1.3	1.0	1.5
	青森県 令和3年度	49.4	4.2	4.6	16.6	52.1	1.4	2.2	0.8	1.2
	青森県 令和4年度	48.7	4.2	4.7	14.2	50.8	1.6	1.8	0.9	1.6
	青森県 令和5年度	48.5	3.8	6.0	15.8	48.2	2.0	2.2	0.8	1.6
	<b>青森県 令和6年度</b>	<b>49.3</b>	<b>4.6</b>	<b>5.6</b>	<b>14.6</b>	<b>43.0</b>	<b>2.3</b>	<b>2.3</b>	<b>0.7</b>	<b>1.7</b>
	全 国 令和6年度	36.8	5.5	6.3	12.1	32.9	3.2	2.6	1.0	2.9
中学校	青森県 平成26年度	64.1	5.2	3.2	20.4	50.9	0.9	2.9	4.0	1.4
	青森県 令和2年度	66.2	3.0	4.4	12.7	39.5	1.1	3.2	3.4	0.9
	青森県 令和3年度	69.7	3.6	5.0	22.1	40.0	1.3	2.2	3.6	1.5
	青森県 令和4年度	70.0	3.9	3.8	12.7	40.2	0.9	2.6	2.1	0.8
	青森県 令和5年度	67.9	2.9	3.4	18.1	35.9	0.9	3.4	2.1	0.7
	<b>青森県 令和6年度</b>	<b>68.0</b>	<b>2.6</b>	<b>4.3</b>	<b>16.0</b>	<b>37.8</b>	<b>1.5</b>	<b>2.3</b>	<b>2.5</b>	<b>0.9</b>
	全 国 令和6年度	60.6	4.8	4.8	10.6	26.5	3.0	3.0	2.8	1.9
高等学校	青森県 平成26年度	71.7	4.1	2.9	14.3	59.3	0.8	1.3	2.7	0.8
	青森県 令和2年度	71.6	2.0	1.7	4.1	48.8	1.7	1.5	1.8	0.9
	青森県 令和3年度	73.2	1.8	3.6	11.2	52.5	0.8	1.9	1.9	0.7
	青森県 令和4年度	72.7	3.5	1.0	7.1	50.2	1.9	1.6	2.0	1.0
	青森県 令和5年度	72.4	2.3	3.5	8.4	40.7	1.3	2.1	1.5	0.6
	<b>青森県 令和6年度</b>	<b>72.5</b>	<b>3.1</b>	<b>4.8</b>	<b>X</b>	<b>46.4</b>	<b>1.3</b>	<b>2.6</b>	<b>2.4</b>	<b>0.8</b>
	全 国 令和6年度	71.1	3.3	2.6	7.9	34.7	2.6	3.1	2.7	1.4

- 注： 1. 小数点以下第2位を四捨五入している。
2. 心電図異常については、6歳、12歳、15歳のみ実施している。
3. 「X」は疾病・異常被患率等の標準誤差が5以上、受検者数が100人（5歳は50人）未満、回答校が1校以下又は疾病・異常被患率が100.0%のため統計数値を公表しない。
4. 令和2年度から令和5年度の数値については、調査時期の影響が含まれるため、他の年度の数値と単純な比較はできない。

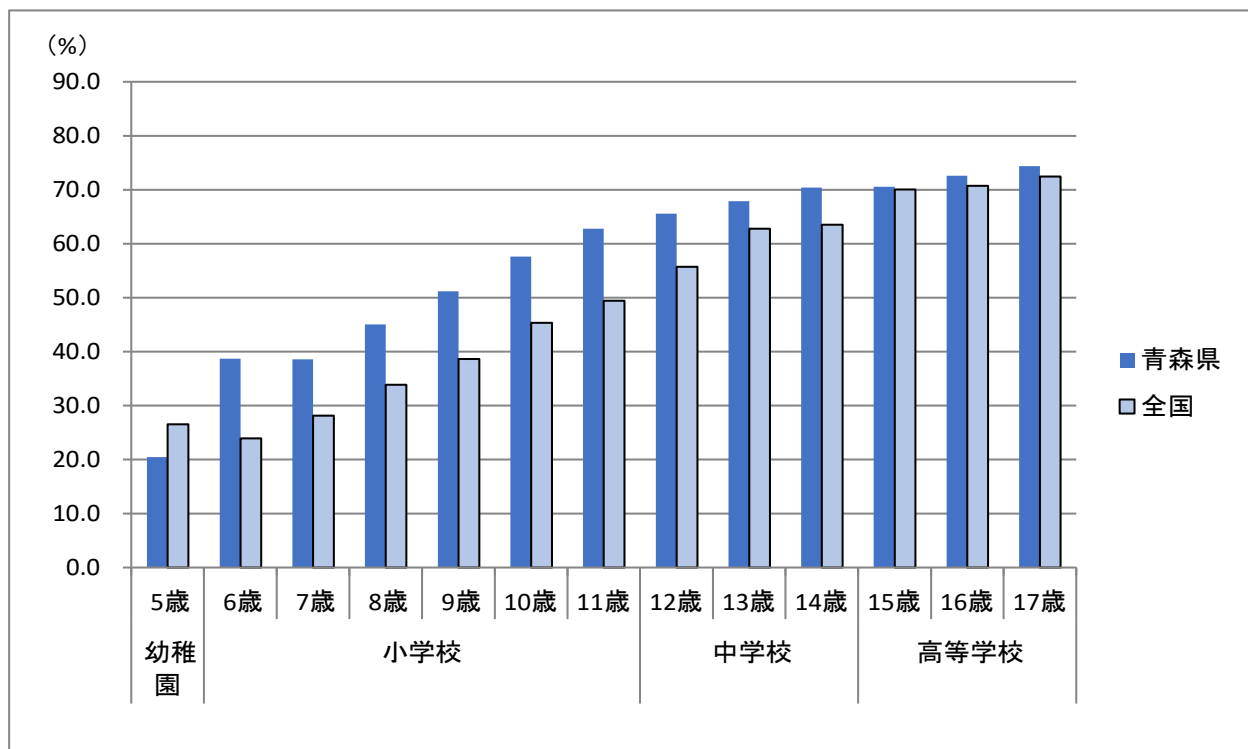
ア. 裸眼視力1.0未満の者

- ・裸眼視力1.0未満は5歳を除く12の年齢区分で全国平均を上回っており、その差が最も大きいのは6歳の14.7ポイントとなっている。
- ・学校種別に見ると、小学校では9歳を除く全ての年齢区分で、中学校では12歳の年齢区分で全国第1位となっている。

表6 裸眼視力1.0未満の者の割合

区 分	年 齢	視 力 1 . 0 未 満 の 者 (%)				
		青森県 での調 査人数	令和6年度 (青森県) A	令和6年度 (全 国) B	全国との 差 A-B	令和6年度 青森県 順 位
幼稚園	5歳	708	20.5	26.5	-6.0	10
小学校	6歳	2,874	38.7	24.0	14.7	1
	7歳	3,118	38.6	28.1	10.5	1
	8歳	3,139	45.1	33.9	11.2	1
	9歳	3,093	51.2	38.6	12.6	2
	10歳	3,212	57.6	45.3	12.3	1
	11歳	3,241	62.8	49.4	13.4	1
中学校	12歳	3,851	65.6	55.7	9.9	1
	13歳	3,917	67.9	62.8	5.1	2
	14歳	3,974	70.4	63.6	6.9	3
高等学校	15歳	4,899	70.6	70.0	0.6	12
	16歳	4,677	72.6	70.7	1.9	9
	17歳	4,640	74.4	72.5	1.9	7

グラフ5 裸眼視力1.0未満の者の割合



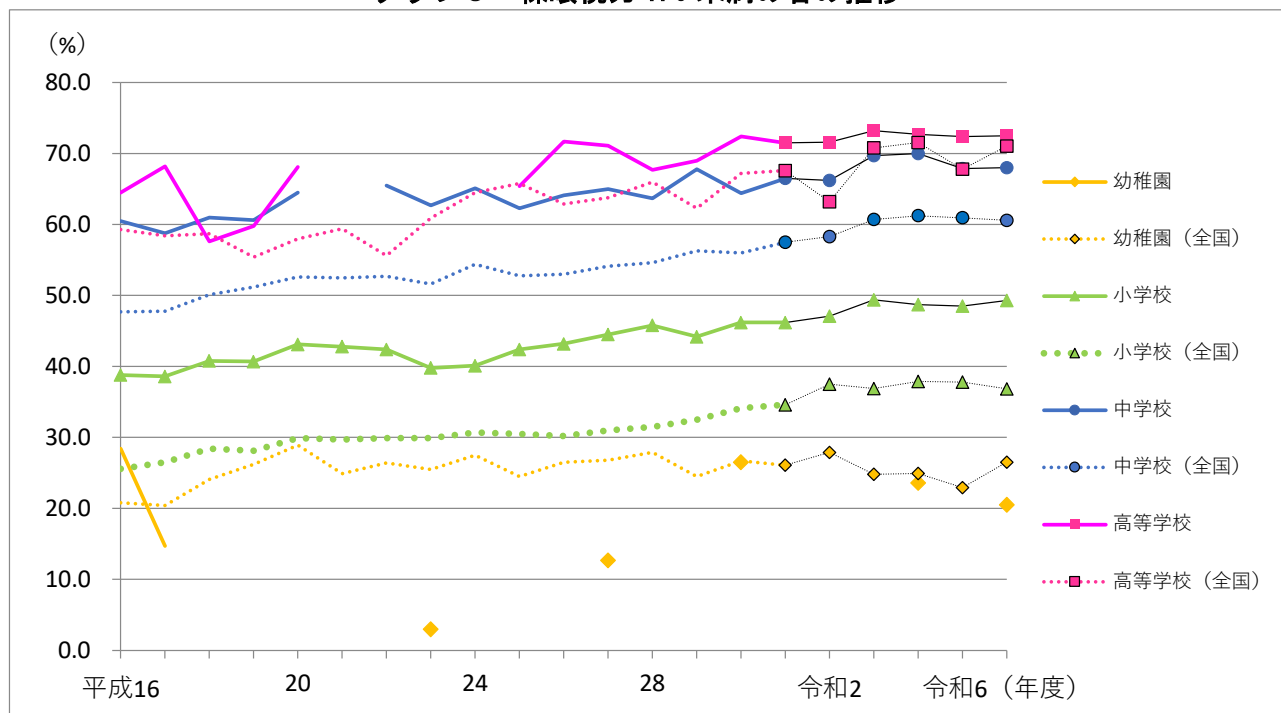
- ・裸眼視力1.0未満の者の割合は学校区分が上がるにつれて増加している。
- ・中学校では裸眼視力0.3未満の者が4割を上回り、高等学校では5割弱となっている。

表7 裸眼視力1.0未満の者の割合の推移

(単位：%)

区分		16年	26年	2年	3年	4年	5年	6年
幼稚園	計	28.4	X	X	X	23.6	X	20.5
	1.0未満0.7以上	14.2	X	X	X	16.9	X	13.1
	0.7未満0.3以上	14.1	X	X	X	6.0	X	7.0
	0.3未満	X	X	X	X	0.7	X	0.4
小学校	計	38.8	43.2	47.1	49.4	48.7	48.5	49.3
	1.0未満0.7以上	17.5	15.8	16.4	17.4	15.5	15.4	17.3
	0.7未満0.3以上	12.7	13.9	15.8	17.1	16.8	16.4	16.3
	0.3未満	8.5	13.5	14.8	14.9	16.4	16.6	15.8
中学校	計	60.5	64.1	66.2	69.7	70.0	67.9	68.0
	1.0未満0.7以上	12.1	10.2	13.0	12.0	11.0	10.1	9.6
	0.7未満0.3以上	17.9	17.0	17.7	17.2	18.0	18.3	16.6
	0.3未満	30.6	36.9	35.5	40.6	41.0	39.5	41.8
高等学校	計	64.5	71.7	71.6	73.2	72.7	72.4	72.5
	1.0未満0.7以上	10.7	X	10.0	8.3	9.8	7.0	9.0
	0.7未満0.3以上	15.3	X	14.6	14.5	14.6	16.9	15.3
	0.3未満	38.5	X	47.1	50.4	48.2	48.5	48.3

グラフ6 裸眼視力1.0未満の者の推移



注1：青森県の幼稚園、中学校及び高等学校については一部「X」となっているためグラフに標記していない年度がある。

注2：令和2年度から令和5年度は新型コロナウイルス感染症の影響で、測定時期を異にしているため折れ線を国の数値も含め黒色で表記している。14ページ、16ページ、17ページの各グラフにおいて同じ。

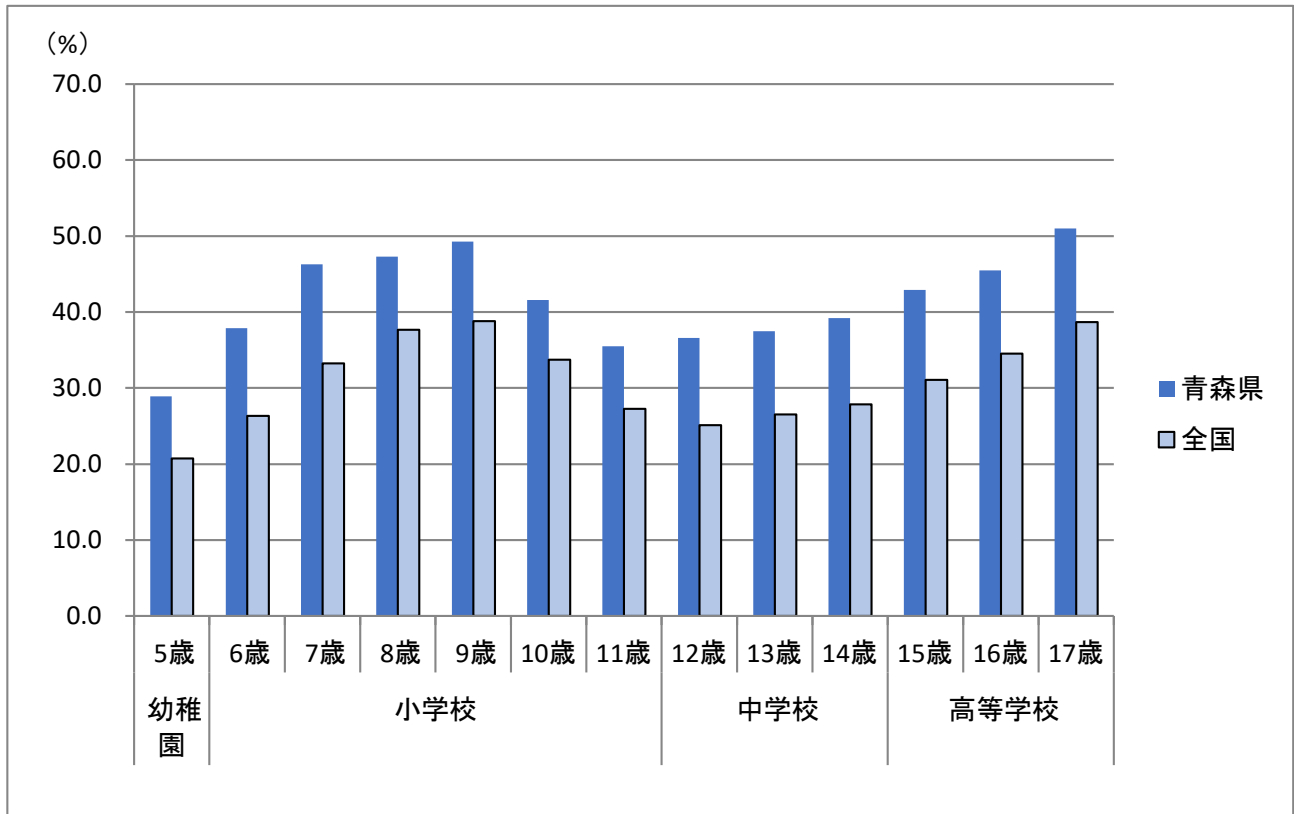
イ. むし歯（う歯）

- ・ むし歯（う歯）の者の割合（治療済みを含む）は、全年齢で全国平均を上回っており、その差が最も大きいのは7歳の13.1ポイントとなっている。
- ・ 全国との差は、小学校の6歳、7歳、9歳の3つの年齢区分、中学校及び高等学校の全年齢区分で10ポイントを超えている。

表8 むし歯（う歯）の者の割合

区 分	年 齢	む し 歯 （ う 歯 ） の 者 （ % ）				
		青森県 での調 査人数	令和6年度 （青森県） A	令和6年度 （全 国） B	全国との 差 A-B	令和6年度 青森県 順 位
幼稚園	5歳	708	28.9	20.7	8.2	5
小学校	6歳	2,874	37.9	26.4	11.6	3
	7歳	3,118	46.3	33.2	13.1	3
	8歳	3,139	47.3	37.7	9.6	4
	9歳	3,093	49.3	38.8	10.5	3
	10歳	3,212	41.6	33.7	7.9	6
	11歳	3,241	35.5	27.3	8.2	4
中学校	12歳	3,851	36.6	25.1	11.5	2
	13歳	3,917	37.5	26.5	11.0	2
	14歳	3,974	39.2	27.8	11.4	3
高等学校	15歳	4,899	42.9	31.1	11.8	5
	16歳	4,677	45.5	34.5	11.0	8
	17歳	4,640	51.0	38.7	12.3	5

グラフ7 むし歯（う歯）の者の割合



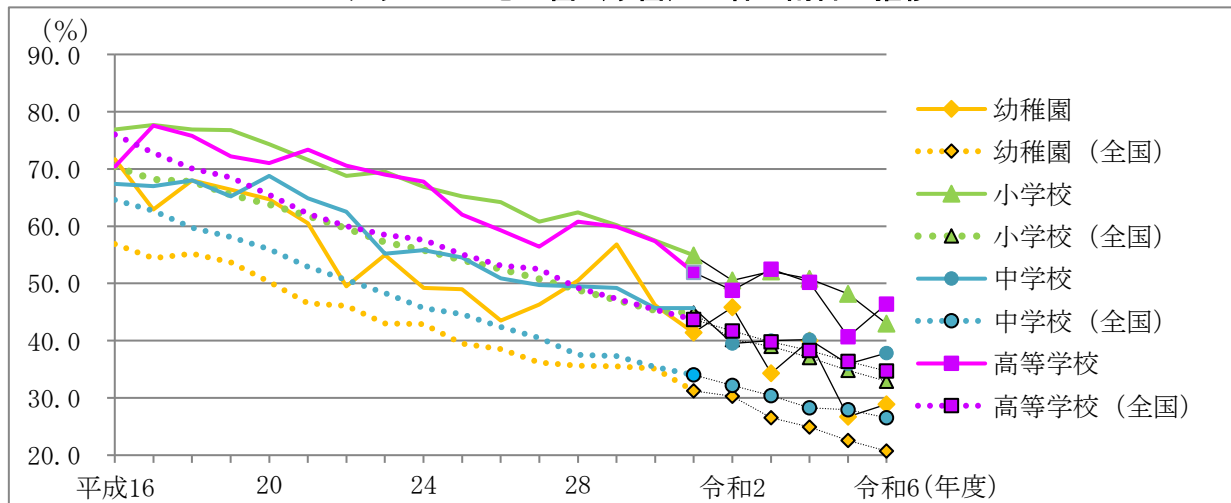
- ・むし歯（う歯）の者の割合（治療済みを含む）は、小学校、高等学校で4割を超えている。
- ・幼稚園は3割を下回り、中学校は4割を下回ったが、幼稚園と小学校で処置完了者よりも未処置のある者のほうが多くなっている。

表9 むし歯（う歯）の者の割合の推移

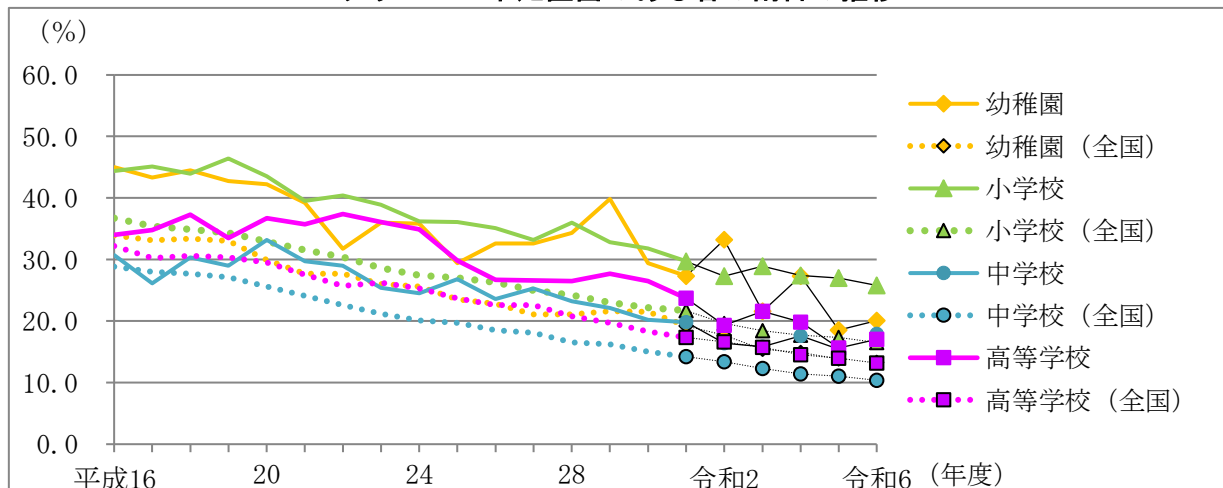
（単位：％）

区分		平成16年	26年	2年	3年	4年	5年	6年
幼稚園	計	71.7	43.5	45.8	34.3	40.0	26.7	<b>28.9</b>
	処置完了者	26.7	10.9	12.6	12.7	12.7	8.3	<b>8.8</b>
	未処置のある者	45.0	32.6	33.2	21.6	27.3	18.5	<b>20.1</b>
小学校	計	76.9	64.2	50.5	52.1	50.8	48.2	<b>43.0</b>
	処置完了者	32.5	29.1	23.2	23.1	23.3	21.1	<b>17.2</b>
	未処置のある者	44.4	35.1	27.3	28.9	27.4	27	<b>25.8</b>
中学校	計	67.4	50.9	39.5	40.0	40.2	35.9	<b>37.8</b>
	処置完了者	36.7	27.3	23.1	24.1	22.5	20.6	<b>19.9</b>
	未処置のある者	30.7	23.6	16.4	15.8	17.6	15.4	<b>17.9</b>
高等学校	計	70.4	59.3	48.8	52.5	50.2	40.7	<b>46.4</b>
	処置完了者	44.4	32.6	29.5	30.8	30.4	25.1	<b>29.4</b>
	未処置のある者	34.0	26.7	19.3	21.6	19.8	15.6	<b>17.0</b>

グラフ8 むし歯（う歯）の者の割合の推移

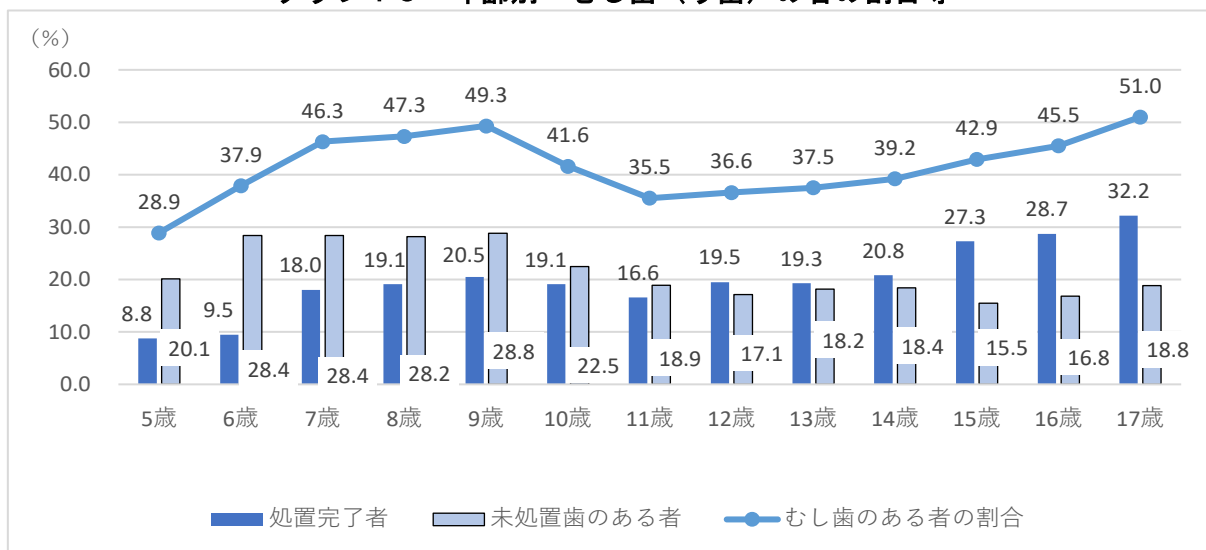


グラフ9 未処置歯のある者の割合の推移



- ・むし歯（う歯）の者の割合（治療済みを含む）を年齢別にみると、17歳が51.0%と最も高くなっている。また、処置完了者の割合は、12歳以降、未処置歯のある者の割合を上回っている。

グラフ10 年齢別 むし歯（う歯）の者の割合等



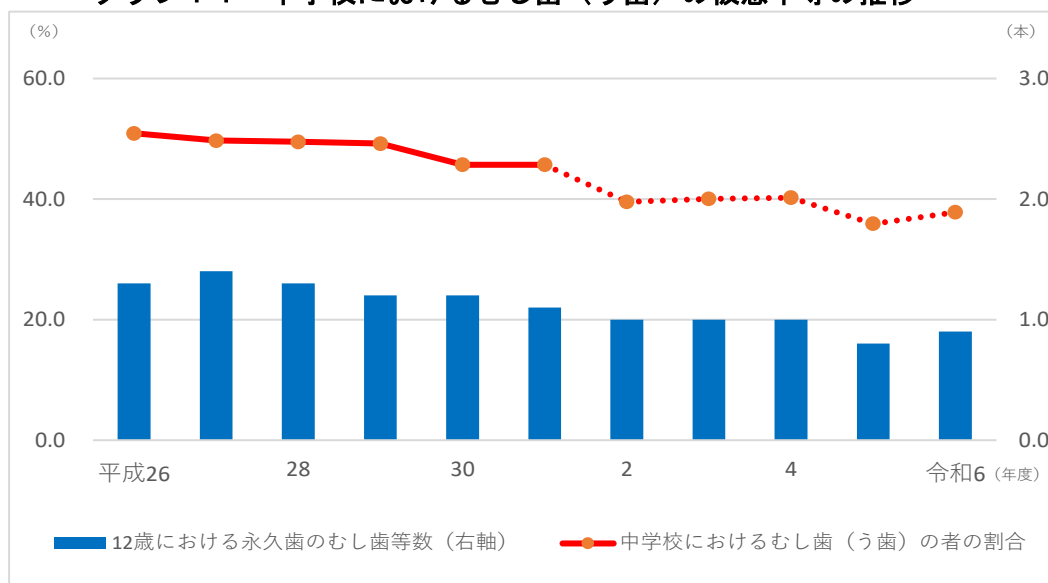
- ・中学1年（12歳）のみを調査対象としている永久歯の1人当たりの平均むし歯（う歯）数（喪失歯及び処置歯数を含む）は、0.9本となっている。

表10 12歳の永久歯の一人当たり平均むし歯（う歯）等数

(本)

区分	平成26年	2年	3年	4年	5年	6年	
計	1.3	1.0	1.0	1.0	0.8	<b>0.9</b>	
喪失歯数	0.0	0.0	0.0	0.0	0	<b>0.0</b>	
むし歯 (う歯)	計	1.3	1.0	1.0	1.0	0.8	<b>0.9</b>
	処置歯数	0.8	0.6	0.6	0.6	0.5	<b>0.5</b>
	未処置歯数	0.5	0.4	0.4	0.4	0.3	<b>0.4</b>

グラフ11 中学校におけるむし歯（う歯）の被患率等の推移



注：令和2年度から令和5年度は新型コロナウイルス感染症の影響で、測定時期を異にしているため折れ線を点線で表記している。



ウ. ぜん息

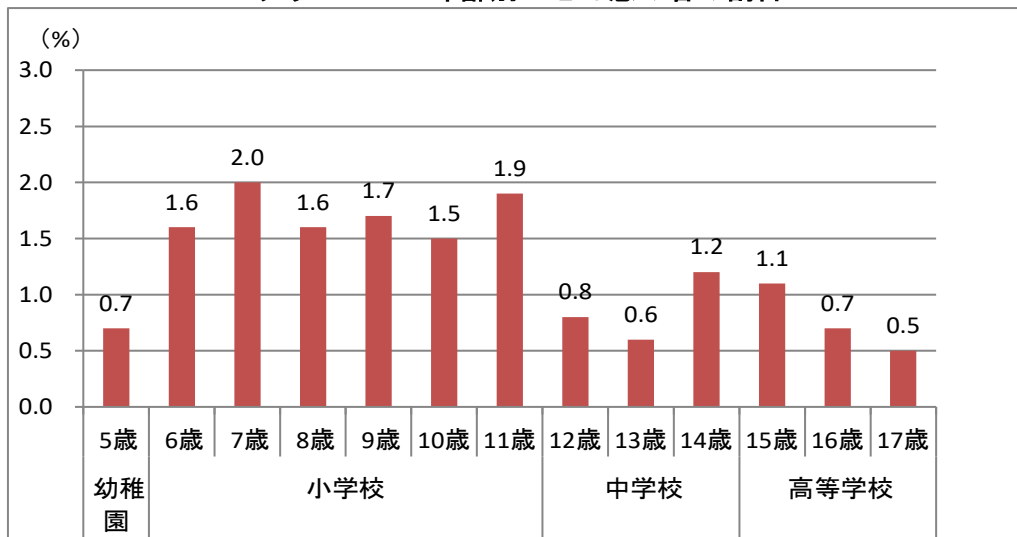
- ・ぜん息の者の割合は、全区分で全国平均を下回っている。
- ・ぜん息の者の割合を年齢別にみると、7歳が2.0%と最も高くなっている。

表 1 1 ぜん息の者の割合の推移

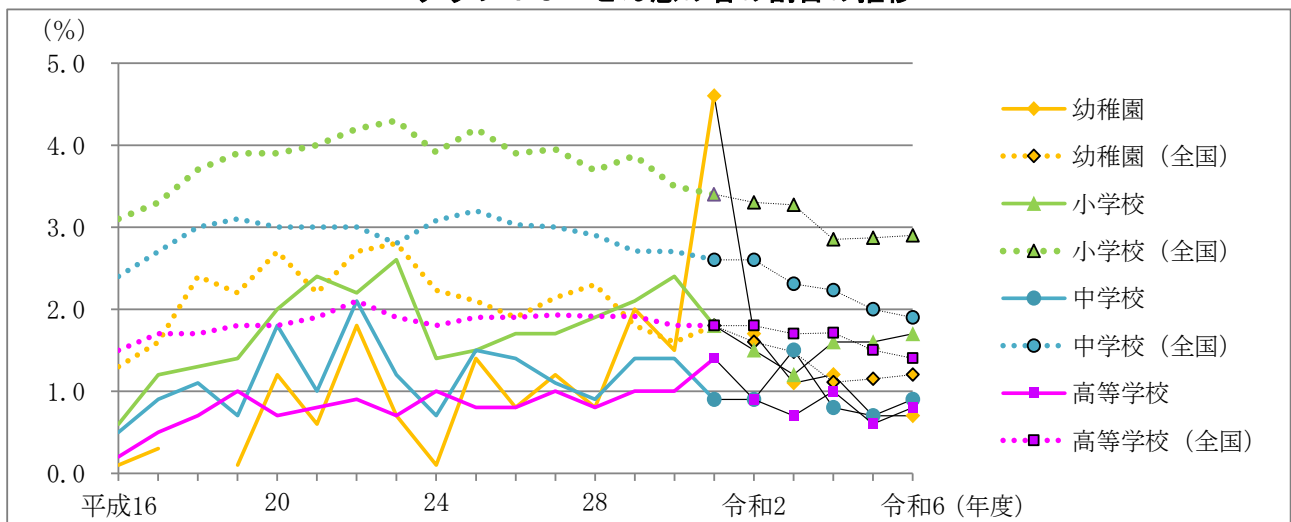
(単位：%)

区分		平成16年	平成26年	令和2年	3年	4年	5年	6年
青森県	幼稚園	0.1	0.8	1.7	1.1	1.2	0.7	<b>0.7</b>
	小学校	0.6	1.7	1.5	1.2	1.6	1.6	<b>1.7</b>
	中学校	0.5	1.4	0.9	1.5	0.8	0.7	<b>0.9</b>
	高等学校	0.2	0.8	0.9	0.7	1.0	0.6	<b>0.8</b>
全国	幼稚園	1.3	1.9	1.6	1.5	1.1	1.2	1.2
	小学校	3.1	3.9	3.3	3.3	2.9	2.9	2.9
	中学校	2.4	3.0	2.6	2.3	2.2	2.0	1.9
	高等学校	1.5	1.9	1.8	1.7	1.7	1.5	1.4

グラフ 1 2 年齢別 ぜん息の者の割合



グラフ 1 3 ぜん息の者の割合の推移



注：青森県の幼稚園については一部「計数なし」となっているためグラフに標記していない年度がある。

エ. アトピー性皮膚炎

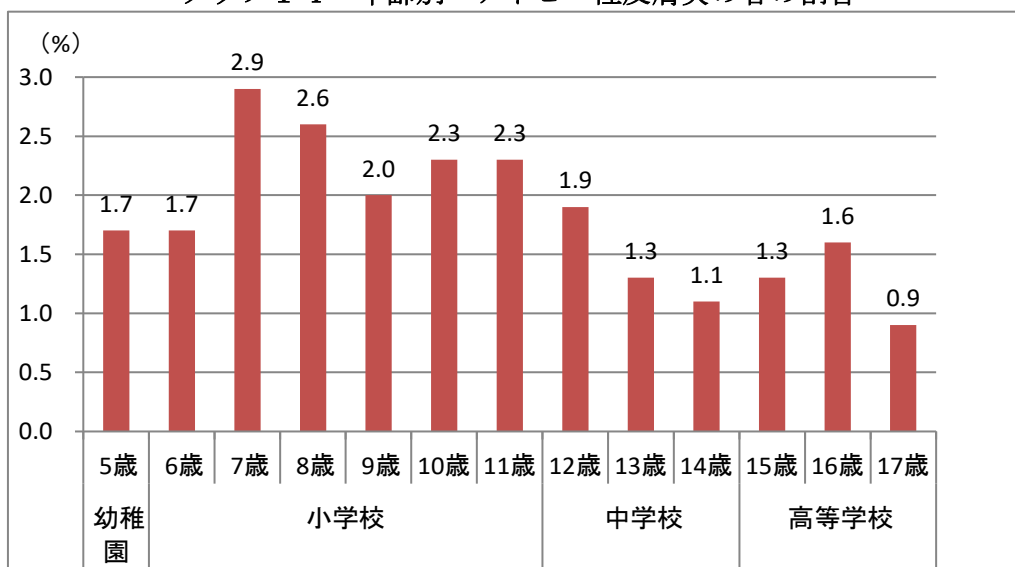
- ・アトピー性皮膚炎の被患率は、幼稚園を除く学校区分で全国平均を下回っている。
- ・アトピー性皮膚炎の者の割合を年齢別にみると、7歳が2.9%と最も高くなっている。

表 1 2 アトピー性皮膚炎の者の割合の推移

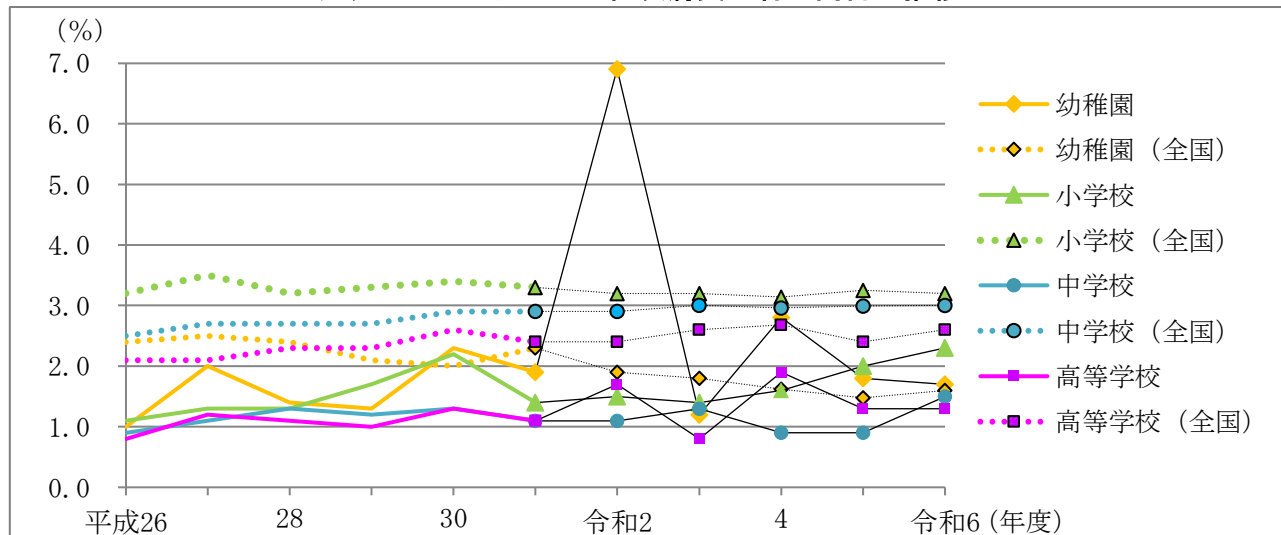
(単位：%)

区分		平成26年	2年	3年	4年	5年	6年
青森県	幼稚園	1.0	6.9	1.2	2.8	1.8	1.7
	小学校	1.1	1.5	1.4	1.6	2.0	2.3
	中学校	0.9	1.1	1.3	0.9	0.9	1.5
	高等学校	0.8	1.7	0.8	1.9	1.3	1.3
全国	幼稚園	2.4	1.9	1.8	1.6	1.5	1.6
	小学校	3.2	3.2	3.2	3.1	3.3	3.2
	中学校	2.5	2.9	3.0	3.0	3.0	3.0
	高等学校	2.1	2.4	2.6	2.7	2.4	2.6

グラフ 1 4 年齢別 アトピー性皮膚炎の者の割合



グラフ 1 5 アトピー性皮膚炎の者の割合の推移



# Ⅲ 統 計 表

## 統計表に使用している記号

「 — 」	・・・・・・・・・・・・・・・・	計数がない場合
「 … 」	・・・・・・・・・・・・・・・・	調査対象とならなかった場合
「 0.00 」	・・・・・・・・・・・・・・・・	計数が単位未満の場合
「 X 」	・・・・・・・・・・・・・・・・	標本サイズが小さい、又は標 準誤差が大きいため統計数 値を公表しない場合

1 年齢別 身長・体重の平均値及び標準偏差（県・全国）

区 分	年齢	青森県 受 検 者 数	身 長 (cm)						体 重 (kg)					
			平均値			標準偏差			平均値			標準偏差		
			青森県	全 国	本県 順位	青森県	全 国		青森県	全 国	本県 順位	青森県	全 国	
男	幼稚園	5歳	344	111.1	110.6	5	4.92	4.82	19.6	19.0	1	2.94	2.69	
		6歳	445	117.4	116.7	2	5.20	5.00	22.2	21.4	2	3.92	3.35	
	小学校	7歳	447	123.4	122.6	3	5.17	5.25	25.0	24.2	2	4.53	4.28	
		8歳	449	129.3	128.5	3	5.50	5.50	28.6	27.6	3	6.13	5.50	
		9歳	450	135.0	134.0	2	5.35	5.72	32.9	31.2	2	7.34	6.58	
		10歳	454	141.1	139.7	1	6.01	6.30	37.8	35.2	1	9.05	7.84	
		11歳	453	147.8	146.0	2	7.45	7.28	42.7	39.6	1	11.04	9.18	
	中学校	12歳	730	155.8	154.0	2	8.06	8.11	47.1	45.3	3	10.45	10.33	
		13歳	727	162.8	161.1	2	7.27	7.44	53.4	50.5	1	11.18	10.64	
		14歳	737	167.4	166.1	2	6.15	6.48	57.5	55.0	2	11.38	10.56	
高等学校	15歳	390	169.3	168.6	7	5.90	5.91	61.7	59.0	2	11.55	10.91		
	16歳	382	170.5	169.9	6	5.86	5.91	63.2	60.5	1	10.07	10.87		
	17歳	381	171.7	170.8	1	6.14	5.89	65.3	62.2	2	11.74	10.74		
女	幼稚園	5歳	340	110.3	109.6	4	4.54	4.78	19.4	18.7	1	2.92	2.61	
		6歳	440	116.5	115.8	2	4.78	4.95	21.5	21.0	4	3.44	3.23	
	小学校	7歳	449	123.0	121.8	2	5.28	5.28	24.6	23.7	2	4.54	4.10	
		8歳	453	128.8	127.7	2	5.60	5.68	28.2	26.9	1	6.12	5.09	
		9歳	451	135.4	134.1	2	6.63	6.38	32.4	30.5	1	7.50	6.26	
		10歳	448	143.0	141.1	2	6.89	6.95	37.0	35.0	1	8.05	7.43	
		11歳	451	149.2	147.8	1	6.49	6.67	42.4	40.1	1	9.13	8.07	
	中学校	12歳	729	153.5	152.3	1	5.61	5.81	47.1	44.4	1	9.57	8.23	
		13歳	728	155.9	155.0	2	5.10	5.45	49.3	47.5	1	8.12	7.78	
		14歳	727	157.0	156.4	5	5.26	5.28	51.3	49.6	1	8.56	7.72	
高等学校	15歳	385	157.5	157.1	8	5.39	5.41	52.6	51.1	1	9.96	8.06		
	16歳	376	158.2	157.7	4	5.33	5.38	53.1	52.0	5	9.23	7.84		
	17歳	378	158.5	158.0	4	5.40	5.44	53.5	52.5	8	8.54	7.94		

## 2 疾病・異常被患率等（県）

単位 (%)

区 分		裸 眼 視 力				眼 の 疾 病 ・ 異 常	難 聴	耳 鼻 咽 頭			歯 ・ 口 腔							栄 養 状 態	
		計	1.0 未 満 0.7 以 上	0.7 未 満 0.3 以 上	0.3 未 満			耳 疾 患	鼻 疾 ・ 副 鼻 腔 患	口 腔 患 ・ 咽 頭 ・ 喉 頭 異 常	むし歯（う歯）			歯 列 ・ 咬 合	顎 関 節	歯 垢 の 状 態	歯 肉 の 状 態		疾 病 ・ 異 常 の 他 の
											計	処 了 者 置	未 処 置 者 の あ る 者						
幼稚園	計	20.5	13.1	7.0	0.4	-	…	0.6	2.6	3.4	28.9	8.8	20.1	5.8	-	-	0.4	1.4	0.2
	男	21.9	12.6	8.9	0.4	-	…	0.6	2.8	2.8	31.8	10.6	21.2	3.7	-	-	0.3	2.4	-
	女	X	X	X	X	-	…	0.7	2.3	4.1	25.9	7.0	18.9	8.1	-	-	0.4	0.3	0.4
小学校	計	49.3	17.3	16.3	15.8	4.6	0.5	5.6	14.6	0.5	43.0	17.2	25.8	3.3	0.0	2.2	1.3	8.9	3.4
	男	47.7	16.8	15.7	15.1	5.2	0.5	5.7	18.4	0.6	44.7	17.8	26.9	2.8	0.0	2.7	1.5	8.5	3.9
	女	51.0	17.7	16.8	16.4	4.0	0.5	5.4	10.7	0.3	41.3	16.7	24.6	3.8	0.0	1.7	1.1	9.3	3.0
中学校	計	68.0	9.6	16.6	41.8	2.6	0.4	4.3	16.0	0.2	37.8	19.9	17.9	4.2	0.2	3.5	3.0	4.7	2.2
	男	63.7	8.7	16.9	38.0	3.1	0.4	5.8	17.6	0.2	36.0	19.6	16.4	4.4	0.2	3.9	3.7	5.5	2.6
	女	72.4	10.5	16.2	45.7	2.0	0.5	2.7	14.3	0.2	39.6	20.2	19.4	4.1	0.2	3.0	2.3	3.9	1.8
高等学校	計	72.5	9.0	15.3	48.3	3.1	0.3	4.8	X	2.7	46.4	29.4	17.0	3.8	0.5	2.9	4.3	1.2	0.3
	男	67.6	9.7	17.3	40.6	3.3	0.3	6.4	X	4.2	44.0	25.6	18.4	3.3	0.2	3.4	5.0	1.1	0.1
	女	77.8	8.3	13.1	56.4	3.0	0.4	3.1	X	1.1	48.9	33.4	15.6	4.3	0.8	2.3	3.5	1.4	0.6

## 2 疾病・異常被患率等（県） つづき

単位 (%)

区 分		せき柱・胸郭・四肢の状態			皮膚疾患		検 査 の 精 密 者	結 核	心疾 病 臓・ 異 常	心 電 図 異 常	蛋 白 検 出 の 者	尿 糖 検 出 の 者	その他の疾病・異常				永久歯の1人当たり平均むし歯(う歯)等数				
		せき柱の状態	胸郭の状態	四肢の状態	アトピー性皮膚炎	その他の皮膚疾患							ぜ ん 息	腎 臓 疾 患	言 語 障 害	そ 疾 病 ・ 他 異 常	計 (本)	喪 失 歯 数 (本)	むし歯(う歯)		
																			計 (本)	処 置 歯 数 (本)	未 歯 処 置 数 (本)
幼稚園	計	-	-	-	1.7	1.2	...	...	0.6	...	0.8	...	0.7	0.1	-	1.7	...	...	...	...	...
	男	-	-	-	2.1	0.4	...	...	0.5	...	X	...	0.7	0.1	-	1.3	...	...	...	...	...
	女	-	-	-	1.3	2.1	...	...	0.6	...	X	...	0.6	-	-	2.1	...	...	...	...	...
小学校	計	1.4	0.1	0.6	2.3	0.7	0.0	-	0.2	2.3	0.7	0.1	1.7	0.1	0.3	4.9	...	...	...	...	...
	男	1.4	0.1	0.8	2.1	0.8	-	-	0.2	2.2	0.5	0.1	2.0	0.2	0.3	6.5	...	...	...	...	...
	女	1.4	0.0	0.4	2.5	0.6	0.0	-	0.1	2.5	0.9	0.0	1.4	0.1	0.2	3.3	...	...	...	...	...
中学校	計	1.8	0.1	0.6	1.5	0.3	0.0	-	0.2	2.3	2.5	0.1	0.9	0.2	0.1	5.1	0.9	0.0	0.9	0.5	0.4
	男	1.5	0.1	0.8	1.4	0.3	0.0	-	0.3	2.7	2.8	0.2	1.0	0.1	0.1	5.7	0.8	0.0	0.8	0.5	0.3
	女	2.0	0.1	0.3	1.5	0.3	-	-	0.2	2.0	2.2	0.1	0.8	0.2	0.1	4.5	1.0	0.0	1.0	0.6	0.4
高等学校	計	1.1	0.0	0.0	1.3	0.1	...	0.1	0.5	2.6	2.4	0.3	0.8	0.2	0.0	4.7	...	...	...	...	...
	男	1.0	0.0	0.0	1.4	0.1	...	0.1	0.7	2.7	2.5	0.3	0.7	0.2	0.0	4.7	...	...	...	...	...
	女	1.1	-	0.0	1.2	0.2	...	0.0	0.3	2.4	2.3	0.2	0.8	0.2	0.0	4.5	...	...	...	...	...

(注) 1. この表は、健康診断受検者のうち疾病・異常該当者（疾病・異常に該当する旨健康診断票に記載があった者）の割合を示したものである。

2. 「X」は疾病・異常被患率等の標準誤差が5以上、受検者数が100人（5歳は50人）未満、回答校が1校以下又は疾病・異常被患率が100.0%のため統計数値を公表しない。







## 4 年齢別 平均体重の推移

男		(単位:kg)											
区分	幼稚園		小学校					中学校			高等学校		
	5歳	6歳	7歳	8歳	9歳	10歳	11歳	12歳	13歳	14歳	15歳	16歳	17歳
昭和23年	17.6	18.1	20.4	22.3	24.5	26.2	28.4	32.3	35.9	40.8	47.5	51.1	53.9
24年	17.5	19.0	21.0	23.0	25.0	27.0	29.1	33.0	37.0	42.0	47.9	51.1	53.8
25年	17.9	18.7	20.6	22.7	24.9	27.0	29.6	33.0	36.7	41.7	48.5	52.1	54.5
26年	18.1	18.9	20.9	23.0	25.2	27.2	29.8	33.6	37.3	42.3	48.8	53.1	55.4
27年	...	18.8	20.6	23.4	25.3	27.1	30.2	34.2	38.4	42.4	49.8	52.0	55.7
28年	...	18.8	20.0	22.8	25.2	27.8	29.7	33.7	37.7	43.5	50.0	52.0	55.7
29年	17.8	18.7	20.7	22.9	25.1	27.6	30.1	33.5	38.1	43.8	50.3	52.9	55.7
30年	18.0	18.8	20.0	22.8	25.4	27.6	30.2	34.0	38.5	44.3	50.4	54.5	56.9
31年	17.9	18.8	20.7	23.0	25.0	27.7	30.3	34.0	39.0	44.5	51.1	55.0	56.7
32年	17.9	18.9	20.9	23.1	25.5	27.8	30.7	34.4	39.1	45.0	51.3	54.7	56.9
33年	18.0	18.8	21.1	23.7	25.5	27.7	30.5	35.3	39.6	45.0	51.4	54.5	57.1
34年	18.1	19.0	21.0	23.2	25.3	28.0	30.7	34.6	39.9	45.8	51.5	55.2	57.1
35年	18.1	18.6	21.0	23.3	25.5	27.6	30.9	34.7	39.8	45.8	52.2	55.3	57.5
36年	18.2	19.0	21.1	23.2	25.5	28.1	30.9	35.1	40.3	45.6	52.6	55.6	57.8
37年	18.6	19.1	21.1	23.2	25.7	28.2	31.4	35.2	40.4	46.3	51.6	55.0	57.4
38年	18.5	19.3	21.5	23.6	26.0	28.4	31.3	35.8	40.9	46.6	52.7	56.4	58.3
39年	18.5	19.3	21.5	23.6	26.2	28.9	31.6	35.9	41.5	47.1	52.5	55.9	58.1
40年	18.7	19.5	21.6	23.9	26.4	29.1	32.3	36.6	41.9	48.1	53.7	55.5	58.0
41年	18.8	19.8	21.9	24.2	26.7	29.5	32.8	37.2	42.5	48.3	53.9	56.0	58.9
42年	18.7	19.7	22.0	24.3	27.0	30.0	32.7	37.4	43.0	48.6	53.9	57.0	58.8
43年	18.7	19.8	22.1	24.4	27.1	29.8	33.2	38.0	43.8	49.3	54.0	57.1	58.1
44年	18.9	19.9	22.1	24.7	27.2	30.0	33.3	38.1	43.8	49.4	54.9	57.8	58.9
45年	18.5	20.1	22.4	25.0	27.6	30.5	33.8	38.5	43.7	49.6	53.7	56.7	58.7
46年	18.7	20.2	22.4	25.2	27.9	30.8	34.2	38.9	44.3	50.1	54.8	57.5	58.9
47年	18.8	20.2	22.5	25.3	28.2	31.0	35.0	39.5	45.6	50.9	56.0	58.4	60.1
48年	19.2	20.3	23.0	25.6	28.7	32.0	35.3	40.4	46.0	51.3	56.3	58.9	60.2
49年	19.2	20.6	23.2	26.0	28.9	31.9	35.4	40.5	46.0	51.6	56.1	58.6	60.5
50年	19.0	20.6	23.0	25.8	28.8	32.0	36.2	41.0	46.3	51.9	56.0	58.5	59.6
51年	19.2	20.9	23.1	26.0	28.9	32.1	36.1	41.0	46.6	52.4	57.0	59.2	60.5
52年	19.6	21.3	23.3	26.4	28.9	32.2	36.7	40.8	47.3	52.5	56.0	58.9	60.1
53年	19.3	20.9	23.2	26.5	29.4	32.8	36.7	41.6	46.9	52.7	57.5	60.3	61.8
54年	19.3	21.1	24.2	26.3	29.9	33.0	36.7	42.0	48.0	53.6	57.0	59.3	60.7
55年	19.2	21.0	23.6	27.0	29.5	33.5	37.3	42.4	47.7	53.8	58.7	60.8	61.0
56年	19.1	21.5	23.9	26.6	30.0	33.6	37.6	42.6	47.7	53.5	59.0	60.5	60.9
57年	19.3	21.3	23.8	27.1	29.6	33.2	37.0	42.6	48.1	53.8	57.8	61.2	61.5
58年	19.5	21.4	24.4	27.3	30.3	33.5	37.9	42.7	49.2	54.1	57.4	60.5	62.1
59年	19.6	21.7	24.4	27.6	30.3	34.2	37.5	43.4	49.2	54.7	58.5	61.2	62.9
60年	19.6	21.8	24.3	27.6	31.2	34.2	38.6	43.7	50.1	55.3	59.7	60.9	62.3
61年	19.5	22.1	24.9	27.7	31.3	35.0	38.1	44.1	50.2	54.9	59.9	62.0	62.7
62年	19.8	22.3	24.7	28.3	31.5	34.9	39.2	44.7	50.2	55.8	60.2	61.4	63.9
63年	19.7	21.9	25.0	27.9	31.5	35.2	39.8	44.3	50.7	55.9	60.5	61.9	63.5
平成元年	20.0	21.9	25.2	28.1	31.7	35.5	39.9	45.9	51.4	56.3	60.4	62.3	63.7
2年	20.0	22.2	24.8	28.5	32.1	35.5	40.3	45.9	51.8	56.7	61.4	62.2	63.5
3年	19.9	22.2	25.5	28.5	31.8	36.3	41.1	46.4	52.1	56.9	62.4	62.8	63.6
4年	19.9	22.8	25.4	28.7	32.1	36.6	40.8	46.0	51.8	56.8	61.1	63.9	64.6
5年	19.9	22.8	25.2	28.6	33.2	36.2	40.8	46.7	52.2	58.1	62.2	64.2	65.6
6年	19.9	23.0	25.6	28.4	32.6	36.4	40.6	46.8	52.2	57.4	62.7	63.4	63.4
7年	20.1	22.5	25.8	29.7	33.4	36.1	41.3	47.2	52.8	57.7	62.5	64.0	65.6
8年	20.3	22.9	25.5	29.3	33.1	36.9	42.5	47.6	52.8	57.3	62.0	64.2	65.5
9年	19.9	22.4	25.7	29.5	32.5	37.1	42.0	48.0	53.7	57.5	61.5	63.9	65.9
10年	19.8	22.7	26.0	29.3	32.8	37.2	42.3	48.0	53.6	58.5	62.6	63.8	65.3
11年	19.8	22.6	25.8	29.2	33.6	37.0	41.3	48.2	53.6	58.0	61.2	64.4	66.4
12年	20.0	22.6	25.8	29.3	33.7	37.6	42.5	48.9	53.4	57.9	62.3	63.8	65.6
13年	19.9	22.8	25.5	29.7	34.0	37.9	42.6	47.7	52.9	58.4	62.3	64.8	65.3
14年	19.8	22.6	25.8	29.2	33.6	37.7	42.1	48.3	53.1	57.9	63.0	65.1	65.8
15年	20.0	22.2	25.6	29.7	33.1	37.4	41.8	48.7	53.8	57.9	62.9	65.6	64.9
16年	19.8	22.3	25.6	28.6	33.1	37.3	41.4	48.3	52.6	58.4	62.8	64.4	65.3
17年	19.6	22.4	24.9	28.7	32.8	36.7	42.0	48.3	53.1	58.2	62.5	64.8	66.6
18年	19.7	22.4	26.0	29.3	32.6	36.2	40.4	48.2	52.0	57.5	62.4	62.8	65.2
19年	19.5	22.4	25.9	29.0	33.1	37.2	40.8	48.2	52.2	57.6	61.8	64.1	67.4
20年	19.7	22.9	25.6	29.6	32.2	35.5	41.6	46.6	51.7	57.4	62.6	65.2	65.4
21年	20.0	22.1	25.4	28.9	32.3	35.9	40.5	46.3	52.3	57.7	62.9	63.0	65.7
22年	19.4	22.2	25.1	28.9	32.0	35.5	40.3	46.7	52.7	56.5	62.4	65.4	65.5
23年	19.4	22.1	25.1	28.5	31.7	36.1	40.6	46.3	51.6	56.9	61.3	63.4	64.9
24年	19.5	22.0	25.0	28.2	32.1	36.1	40.5	46.5	51.4	56.9	61.3	62.9	66.0
25年	19.5	21.9	25.2	28.7	32.1	36.1	40.1	46.0	51.3	56.4	61.3	63.9	64.3
26年	19.5	22.0	24.9	28.6	31.9	35.3	40.5	45.7	51.5	55.9	62.1	61.2	63.8
27年	19.3	22.0	24.5	28.0	32.1	36.4	41.0	46.4	51.5	56.5	60.7	62.1	65.1
28年	19.3	22.2	25.1	28.3	32.5	35.7	40.0	46.2	51.9	55.9	60.1	62.8	63.9
29年	19.6	22.1	25.3	28.0	31.5	36.0	40.2	47.0	51.6	56.1	61.5	62.9	64.4
30年	19.5	21.8	25.2	28.5	32.6	36.1	40.5	46.0	51.3	56.8	61.3	62.4	64.8
令和元年	19.5	22.6	25.1	29.1	32.1	35.7	40.2	45.7	52.0	57.4	60.0	62.5	65.5
2年	19.7	22.5	25.7	28.6	33.4	36.7	42.4	47.6	52.2	56.5	61.4	63.0	64.1
3年	19.9	22.3	25.8	29.7	32.1	36.7	42.1	48.0	51.6	56.6	60.9	64.3	64.9
4年	20.1	22.6	25.4	29.8	33.9	37.5	43.6	48.7	53.6	57.6	60.8	64.7	66.0
5年	19.6	22.6	25.8	28.6	33.4	37.5	41.5	48.2	53.5	56.9	60.6	64.2	64.6
6年	19.6	22.2	25.0	28.6	32.9	37.8	42.7	47.1	53.4	57.5	61.7	63.2	65.3

(昭和23年度～令和6年度)【青森県分】

女		(単位:kg)											
区分	学 校												
	幼稚園	小			学 校			中 学 校			高等学校		
	5歳	6歳	7歳	8歳	9歳	10歳	11歳	12歳	13歳	14歳	15歳	16歳	17歳
昭和23年	16.9	17.5	19.9	21.3	23.3	25.4	28.3	33.3	37.4	42.1	47.1	49.7	51.2
24年	17.0	18.0	20.0	22.0	24.0	26.4	29.2	34.0	38.1	42.2	46.6	48.9	49.9
25年	17.2	18.1	19.8	22.0	24.7	26.5	29.9	34.0	38.3	42.6	46.7	48.7	50.1
26年	17.5	18.2	20.1	22.3	24.4	26.6	29.9	34.6	39.1	43.2	47.8	49.3	50.2
27年	…	18.3	19.2	22.2	24.5	27.2	30.6	34.5	40.4	44.1	48.0	49.2	50.8
28年	…	18.2	20.1	22.1	24.8	27.1	30.3	35.5	39.9	43.9	47.4	49.4	50.3
29年	17.3	18.2	20.0	22.3	24.5	27.3	30.5	35.5	39.7	44.2	47.2	49.3	50.6
30年	17.3	18.1	20.1	22.2	24.8	27.4	31.2	35.8	40.5	44.6	48.5	50.2	51.0
31年	17.4	18.2	20.0	22.3	24.5	27.9	31.2	36.3	41.6	44.8	48.9	50.4	51.2
32年	17.2	18.2	20.3	22.4	24.9	27.6	31.7	36.8	41.1	44.8	48.8	50.5	51.1
33年	17.7	18.6	20.5	22.6	25.2	28.0	31.7	37.4	41.5	45.5	48.8	50.6	51.6
34年	18.5	18.5	20.4	22.7	25.1	28.3	32.1	36.0	42.1	45.8	48.5	50.6	51.5
35年	17.4	18.5	20.4	22.7	25.3	28.3	32.5	37.5	41.8	46.2	48.7	50.7	51.7
36年	17.9	18.5	20.5	22.7	25.1	28.3	32.7	37.6	42.2	45.7	49.2	50.7	51.4
37年	17.9	18.5	20.6	22.9	25.4	28.5	33.0	38.1	42.6	46.0	48.2	50.4	51.0
38年	17.0	18.6	20.8	23.0	25.8	28.9	33.3	38.1	42.8	46.2	48.7	50.6	51.5
39年	17.8	18.7	20.8	23.4	25.8	29.3	33.6	39.0	43.2	46.7	49.3	50.9	51.5
40年	18.0	19.1	21.1	23.3	26.2	30.0	34.1	38.9	43.5	47.0	49.4	51.3	51.9
41年	18.2	19.2	21.3	23.7	26.4	30.1	34.6	39.4	43.6	47.9	49.6	50.9	52.1
42年	18.1	19.3	21.2	23.8	26.7	30.3	34.9	39.8	44.3	47.4	50.2	51.0	51.8
43年	18.2	19.3	21.5	24.2	27.0	30.9	35.3	40.3	44.8	48.0	50.4	52.1	52.8
44年	18.5	19.3	21.7	24.2	27.1	30.6	35.3	40.5	44.8	48.2	50.6	52.0	52.2
45年	18.0	19.5	21.8	24.4	27.2	31.0	35.7	40.6	44.9	48.3	50.5	51.7	52.1
46年	18.2	19.7	22.0	24.6	27.5	31.1	36.0	40.9	45.3	48.4	50.6	51.7	52.3
47年	18.4	20.0	22.2	25.0	27.8	32.2	36.9	42.0	46.1	49.7	52.5	53.2	53.4
48年	18.8	20.1	22.6	25.3	28.7	32.3	37.3	42.3	46.3	49.4	51.9	52.8	53.2
49年	18.8	20.2	22.6	25.5	28.7	32.7	37.2	42.2	46.3	49.1	51.3	52.5	53.6
50年	18.6	20.1	22.5	25.3	28.9	32.7	37.7	42.4	46.5	49.6	51.7	53.0	53.4
51年	18.8	20.3	22.8	25.8	28.7	33.3	37.6	42.6	46.5	49.5	51.5	52.6	53.3
52年	19.1	20.2	22.8	25.7	28.9	32.9	39.0	43.2	46.8	49.8	52.1	52.1	52.9
53年	18.8	20.3	22.6	25.8	29.3	32.8	38.1	42.8	46.9	49.8	51.6	53.1	52.9
54年	18.7	20.8	23.1	25.6	29.2	33.3	38.5	43.2	47.5	50.1	51.8	52.9	53.1
55年	19.0	20.8	23.0	26.2	28.9	33.6	38.6	43.2	47.2	50.4	52.7	53.3	52.9
56年	18.9	20.9	23.2	26.0	29.6	33.9	38.8	43.7	47.8	51.0	52.7	52.7	53.7
57年	19.1	21.6	23.4	26.3	29.9	33.8	38.2	43.6	47.5	51.0	52.9	53.4	53.8
58年	19.3	21.3	23.9	26.9	30.1	33.9	39.3	44.1	47.7	50.6	52.8	53.9	53.3
59年	19.3	21.4	23.9	26.8	30.9	34.2	39.4	44.6	49.2	51.0	53.5	53.8	53.1
60年	19.3	21.3	24.2	26.6	30.7	34.8	39.3	44.8	48.2	51.4	53.1	53.8	53.7
61年	19.4	21.4	24.2	27.4	30.9	35.8	40.1	44.5	48.6	51.1	53.5	54.1	54.1
62年	19.3	21.3	24.3	27.5	31.1	35.0	40.4	45.0	48.5	51.8	53.2	53.7	53.8
63年	19.5	21.6	24.0	27.4	30.5	35.5	40.7	45.1	49.0	51.6	53.3	54.3	53.8
平成元年	19.6	21.8	23.9	27.9	31.7	36.0	41.7	45.6	49.5	51.5	53.7	54.2	53.8
2年	19.6	21.7	24.3	27.4	31.2	36.1	40.4	45.8	49.1	52.0	53.3	54.0	54.3
3年	19.6	21.6	24.9	27.9	31.5	35.7	40.7	46.2	49.5	52.0	53.7	54.1	54.5
4年	19.5	22.1	24.6	28.2	32.6	35.5	41.8	46.9	49.4	52.1	54.3	55.1	54.4
5年	19.7	21.8	24.5	27.9	32.5	36.4	41.3	46.2	50.2	52.3	54.0	54.1	54.9
6年	19.7	21.7	25.0	28.3	32.2	36.8	41.3	46.0	49.6	53.0	54.0	55.9	54.7
7年	19.6	22.3	25.3	28.1	31.9	35.9	41.6	47.2	50.2	52.0	54.0	55.0	54.4
8年	19.5	22.3	25.1	28.6	32.3	37.5	41.8	46.8	50.5	52.8	53.9	54.8	54.2
9年	19.7	22.4	24.9	28.6	32.9	36.7	42.0	46.5	49.7	52.2	53.3	54.1	54.6
10年	19.6	22.4	25.2	28.8	33.0	38.2	42.1	46.8	49.9	52.2	54.1	54.7	54.9
11年	19.5	22.2	25.1	28.3	33.1	37.1	41.9	46.8	50.7	52.2	53.5	54.0	54.5
12年	19.3	22.6	24.7	28.6	32.4	37.6	41.9	46.7	50.2	52.5	53.9	53.9	54.6
13年	19.6	21.9	25.3	29.0	31.6	37.3	42.4	47.2	50.3	52.6	54.2	54.3	54.9
14年	19.3	21.8	25.1	28.3	32.0	36.5	42.0	47.1	51.0	52.9	53.6	54.4	55.5
15年	19.5	22.1	25.1	28.5	32.7	36.1	41.7	46.6	50.3	52.7	54.0	55.2	54.1
16年	19.4	22.1	24.4	28.3	32.7	37.5	40.8	46.8	49.7	52.6	54.0	55.2	54.7
17年	19.4	21.9	24.7	27.9	31.8	36.2	41.8	46.6	49.7	52.3	54.8	55.7	55.3
18年	19.4	21.9	24.5	27.8	32.1	36.5	41.4	46.7	50.4	52.6	53.8	54.0	54.8
19年	19.5	22.0	24.5	27.9	32.5	36.7	40.4	46.0	50.3	52.5	52.9	55.7	54.9
20年	19.1	22.1	24.6	29.1	31.8	36.6	42.0	46.5	48.9	52.4	54.5	55.3	53.8
21年	19.3	21.9	24.1	28.2	31.5	35.6	41.3	45.9	49.4	51.8	52.3	56.2	53.7
22年	19.0	22.5	24.3	27.6	30.8	36.3	41.1	45.5	49.1	52.0	52.5	53.8	53.8
23年	19.2	21.2	24.3	27.5	32.0	35.9	41.4	45.3	49.0	50.9	53.1	53.0	53.9
24年	19.3	21.5	24.4	27.7	31.7	35.7	40.9	45.7	49.1	51.5	53.7	53.1	53.4
25年	19.0	21.8	24.3	27.6	31.0	35.8	41.0	45.5	49.6	51.8	53.2	53.3	54.3
26年	19.2	21.8	24.2	27.6	31.4	36.1	40.6	45.0	49.3	51.9	53.3	53.8	54.6
27年	19.0	21.7	24.5	27.6	31.4	35.6	41.2	45.0	48.7	51.5	52.7	53.8	54.2
28年	19.1	22.1	24.7	28.1	31.3	36.1	41.6	45.1	49.5	52.3	53.1	53.9	53.8
29年	19.3	21.7	24.4	27.9	31.4	35.5	40.7	45.6	49.1	51.7	53.1	53.0	54.2
30年	19.2	21.9	24.5	27.6	31.5	36.3	41.0	45.4	49.4	51.8	52.3	54.5	53.5
令和元年	19.4	21.8	24.2	28.2	31.5	36.1	40.3	45.9	48.8	51.9	53.5	53.5	54.1
2年	19.9	21.9	24.4	28.0	32.4	36.6	41.7	47.1	50.0	51.7	54.0	53.3	54.0
3年	19.5	21.9	24.8	27.9	32.0	37.3	41.1	46.3	49.8	52.1	53.9	54.1	54.5
4年	20.0	21.9	25.0	28.5	32.9	37.5	41.8	45.6	49.8	51.6	52.7	54.0	54.4
5年	19.6	22.1	24.8	28.6	32.6	37.5	42.6	46.3	48.9	50.7	52.4	52.7	54.1
6年	19.4	21.5	24.6	28.2	32.4	37.0	42.4	47.1	49.3	51.3	52.6	53.1	53.5

## 5 年齢別 肥満傾向児の出現率の推移(平成18年度～令和6年度)【青森県分】

(単位:%)

区分	幼稚園	小学校						中学校			高等学校		
	5歳	6歳	7歳	8歳	9歳	10歳	11歳	12歳	13歳	14歳	15歳	16歳	17歳
平成18年	6.00	7.50	13.51	17.98	17.10	15.25	16.24	19.96	14.51	16.26	20.11	14.41	16.43
19年	4.38	9.07	14.64	15.06	17.22	20.01	14.53	20.18	15.90	14.67	13.71	18.15	20.99
20年	4.40	10.48	11.12	15.57	15.30	13.58	17.65	16.66	12.41	16.27	20.35	17.52	16.51
21年	8.56	7.72	11.15	14.03	15.20	12.99	12.26	16.36	14.83	13.80	22.47	14.98	18.76
22年	4.11	7.76	7.77	13.19	15.12	12.55	15.24	14.86	16.92	12.29	18.86	18.77	13.95
23年	3.18	6.53	8.47	13.65	13.53	15.46	12.58	15.61	12.78	12.14	14.00	15.27	13.94
24年	3.48	9.09	9.83	11.35	14.44	13.82	11.90	12.48	10.91	11.08	15.08	14.42	15.42
25年	5.67	5.52	10.18	11.66	16.52	17.30	15.81	14.49	12.64	12.35	15.73	15.33	12.15
26年	4.99	6.25	6.79	14.36	12.45	13.84	14.11	13.24	13.10	10.09	18.98	12.71	11.82
27年	5.40	5.35	6.14	9.38	15.53	14.54	16.59	11.89	11.36	11.02	16.58	12.31	17.40
28年	4.94	7.77	11.21	12.16	17.05	12.35	13.40	14.27	9.74	8.96	12.75	13.62	13.29
29年	4.61	7.91	9.55	10.68	13.51	13.01	12.58	15.58	11.33	11.23	16.45	15.87	14.28
30年	3.22	6.72	9.47	14.16	13.74	13.14	13.52	14.88	13.06	10.86	19.80	13.28	16.32
令和元年	3.12	9.59	10.41	15.36	16.17	13.12	13.11	14.08	12.96	14.48	15.82	15.59	17.34
2年	4.58	9.93	15.36	9.99	20.78	15.59	20.86	16.57	14.82	14.37	18.17	14.84	15.66
3年	5.82	8.67	13.78	16.89	15.69	16.83	14.94	16.19	12.74	13.24	15.46	18.59	15.72
4年	5.58	9.97	10.90	19.30	23.24	21.07	22.19	17.76	16.32	15.59	15.62	19.42	17.30
5年	4.23	12.58	13.19	13.30	20.65	17.44	19.15	19.62	16.53	14.25	13.97	17.26	14.65
6年	8.06	6.40	10.65	13.00	17.14	21.06	20.35	12.97	16.70	12.84	19.33	15.68	17.76

(単位:%)

区分	幼稚園	小学校						中学校			高等学校		
	5歳	6歳	7歳	8歳	9歳	10歳	11歳	12歳	13歳	14歳	15歳	16歳	17歳
平成18年	7.97	9.24	8.97	12.55	13.65	13.09	12.98	14.75	16.81	15.15	13.20	10.28	12.85
19年	7.48	9.34	10.80	11.52	13.65	13.41	10.51	15.22	14.12	13.46	15.72	15.50	13.98
20年	4.53	9.24	8.50	15.09	12.29	14.21	13.54	15.87	10.95	13.57	17.06	12.98	9.36
21年	4.86	8.99	10.56	13.59	13.06	12.02	10.66	13.51	14.41	13.64	12.25	13.80	8.35
22年	3.77	11.60	8.15	10.26	10.26	12.64	12.11	13.20	10.96	11.07	10.56	12.91	10.69
23年	6.30	5.36	8.80	8.77	13.19	11.77	12.15	10.74	12.14	8.18	13.10	5.96	9.99
24年	4.91	7.06	9.31	9.02	12.90	12.90	10.46	12.12	10.72	11.27	14.37	9.64	8.37
25年	2.79	6.80	9.97	8.74	9.93	10.85	7.90	12.73	13.18	12.36	12.31	9.95	13.13
26年	6.80	9.13	11.05	11.06	11.67	12.66	12.80	9.62	13.72	11.81	11.74	8.56	11.18
27年	4.63	4.82	10.41	8.89	9.72	7.92	12.14	10.70	11.09	9.82	12.18	11.18	9.56
28年	5.73	9.21	9.95	12.38	11.00	10.69	12.83	10.67	11.91	11.71	12.21	13.17	10.82
29年	5.38	6.91	10.54	9.72	11.61	10.45	9.05	10.93	10.42	10.25	12.58	9.67	13.74
30年	5.38	8.32	8.67	9.28	11.27	9.64	12.41	11.07	10.64	12.15	7.95	12.06	8.83
令和元年	7.28	9.51	8.76	13.49	11.29	12.21	10.02	13.26	9.73	11.44	13.91	8.80	10.92
2年	7.97	5.13	9.11	11.80	16.53	10.42	13.17	16.95	14.57	11.00	13.10	10.80	11.31
3年	5.80	5.74	10.25	11.62	11.59	12.83	11.50	12.51	14.47	12.68	14.31	13.32	13.00
4年	9.24	7.34	13.13	12.79	12.88	17.63	12.36	11.77	14.74	12.28	13.90	11.88	12.55
5年	5.47	9.00	9.92	12.82	11.82	11.88	15.12	12.83	10.35	9.29	12.58	7.13	10.38
6年	6.03	7.37	7.68	13.57	13.77	12.02	16.07	15.27	12.66	10.28	10.60	9.21	10.31

[ 肥満・痩身傾向児の算出方法について]

平成17年度まで、性別・年齢別に身長別平均体重を求め、その平均体重の120%以上の体重の者を肥満傾向児、80%以下の者を痩身傾向児としていたが、18年度から、性別・年齢別、身長別標準体重から肥満度(過体重度)を算出し、肥満度が20%以上の者を肥満傾向児、-20%以下の者を痩身傾向児としている。

なお、都道府県別 肥満・痩身傾向児の出現率の数値は平成18年度から公表されている。

## 6 年齢別 痩身傾向児の出現率の推移(平成18年度～令和6年度)【青森県分】

(単位:%)

区分	幼稚園	小学校						中学校			高等学校		
	5歳	6歳	7歳	8歳	9歳	10歳	11歳	12歳	13歳	14歳	15歳	16歳	17歳
平成18年	1.06	0.20	0.73	0.86	2.25	1.31	2.48	1.47	0.92	1.56	2.55	0.78	0.35
19年	0.37	0.67	0.59	1.88	0.40	3.40	1.86	1.66	1.84	1.44	0.88	0.00	0.68
20年	—	0.19	0.22	0.76	2.17	2.93	2.91	1.97	2.14	1.11	3.16	1.26	1.30
21年	0.09	—	—	1.08	0.85	1.55	2.27	3.08	2.04	1.25	1.77	1.07	1.40
22年	0.47	—	1.06	1.32	1.47	3.82	1.96	1.19	1.50	0.85	1.66	2.48	1.39
23年	0.41	0.15	0.39	0.83	0.99	2.02	2.07	2.01	1.57	1.39	1.27	1.66	2.14
24年	0.23	0.46	0.26	1.01	1.30	1.81	2.91	1.76	1.24	1.00	2.82	1.25	0.53
25年	0.43	0.68	1.45	0.57	0.62	3.33	3.85	2.77	1.21	1.32	2.77	0.64	1.53
26年	1.03	0.55	—	1.28	1.36	3.34	4.05	1.75	1.54	2.17	3.13	2.97	1.71
27年	0.19	—	1.62	0.79	2.09	2.59	1.88	1.38	1.10	1.59	2.58	3.17	1.40
28年	0.66	0.63	0.90	1.40	1.75	1.85	3.00	2.57	0.77	1.22	2.36	1.30	2.81
29年	0.18	0.20	0.62	0.29	1.18	2.04	2.79	1.53	1.34	2.49	1.62	3.32	1.67
30年	0.11	0.30	0.90	1.38	0.69	2.26	3.09	2.06	1.39	1.02	2.02	2.83	0.86
令和元年	0.20	0.47	0.77	1.17	0.37	2.99	3.48	3.24	1.56	1.66	5.22	1.61	0.66
2年	0.72	0.70	0.49	1.48	0.59	2.36	2.12	2.89	1.51	2.48	3.44	2.46	3.12
3年	—	0.63	0.60	0.22	2.20	1.99	1.63	2.47	2.79	2.20	3.88	1.88	2.44
4年	—	0.53	0.16	—	0.59	2.35	2.81	1.96	1.61	1.75	4.91	2.18	1.45
5年	0.13	0.62	0.40	1.35	0.98	3.76	2.49	3.26	1.61	2.57	3.67	1.73	2.62
6年	—	0.22	0.20	0.82	1.70	1.91	3.80	2.72	1.38	3.41	3.88	1.89	1.64

(単位:%)

区分	幼稚園	小学校						中学校			高等学校		
	5歳	6歳	7歳	8歳	9歳	10歳	11歳	12歳	13歳	14歳	15歳	16歳	17歳
平成18年	0.75	0.19	0.41	0.99	1.97	2.20	3.00	2.38	2.17	1.34	1.44	1.39	1.15
19年	0.17	0.48	2.12	0.64	1.52	2.16	3.77	3.50	2.14	2.16	2.15	1.98	1.36
20年	0.70	0.48	0.34	0.18	0.96	3.29	1.32	2.47	3.21	2.04	2.66	2.21	2.71
21年	0.14	0.98	0.82	0.65	1.37	2.09	1.50	4.52	2.91	2.62	1.88	1.12	0.71
22年	0.99	0.42	0.91	1.27	1.50	2.44	2.19	2.74	1.93	0.75	1.24	1.32	2.40
23年	0.64	1.91	0.17	1.02	0.50	2.91	2.07	3.43	2.46	2.04	0.97	2.55	1.74
24年	0.14	0.68	1.38	1.95	1.42	2.25	2.67	3.27	2.14	1.86	0.80	3.23	1.48
25年	—	0.55	1.10	2.39	1.62	2.99	1.91	2.78	2.75	2.08	1.51	1.87	1.04
26年	0.26	0.36	1.92	0.60	1.36	1.84	2.74	4.68	2.01	2.17	0.97	0.95	0.44
27年	0.39	0.46	0.21	1.68	1.91	2.98	2.47	5.28	2.54	1.82	1.74	2.99	1.33
28年	0.80	0.17	—	1.10	2.40	2.24	2.15	2.53	3.25	1.85	2.76	0.94	1.17
29年	—	0.76	0.46	1.34	1.77	3.91	3.22	2.64	2.04	1.50	1.91	1.86	1.31
30年	0.83	0.66	0.51	1.10	3.07	2.73	2.61	2.58	2.64	1.90	1.88	2.77	1.93
令和元年	0.40	0.60	0.33	2.12	0.38	2.37	1.83	2.84	3.41	2.26	2.04	2.43	1.40
2年	—	—	1.05	1.74	1.06	4.20	2.64	2.25	2.44	2.07	2.08	2.34	2.50
3年	0.27	0.17	0.60	1.30	2.50	2.29	2.11	2.56	2.60	2.15	2.46	3.58	1.39
4年	—	0.50	1.27	1.24	0.97	1.75	3.35	3.11	2.41	2.51	1.42	1.72	2.56
5年	0.22	1.57	0.81	0.77	2.20	2.98	3.28	3.14	2.58	3.24	2.59	2.26	2.16
6年	0.16	1.28	0.19	1.27	2.67	3.46	2.50	2.40	2.71	2.11	4.50	3.83	4.48