

結果の概要

総括

1. 学校数

総学校数は、811校で、前年度より11校減少している。

表1 学校種別学校数

(単位：校)

区分	学校数						対前年度比較
	21年度	22年度					
		計	国立	公立	私立		
幼稚園	133	131	1	17	113	△ 2 (廃園2)	
小学校	354	347	1	346	-	△ 7 (新設1・廃校8)	
中学校	173	174	1	169	4	1 (新設1)	
高等学校(全・定制)	88	86	-	69	17	△ 2 (廃校2)	
高等学校(通信制)	併置(4)	併置(4)	-	併置(1)	併置(3)	-	
特別支援学校	20	20	1	19	-	-	
専修学校	38	37	-	2	35	△ 1 (新設1・廃校2)	
各種学校	16	16	-	-	16	-	
合計	822	811	4	622	185	△ 11 (新設3・廃校14)	

2. 在学者数

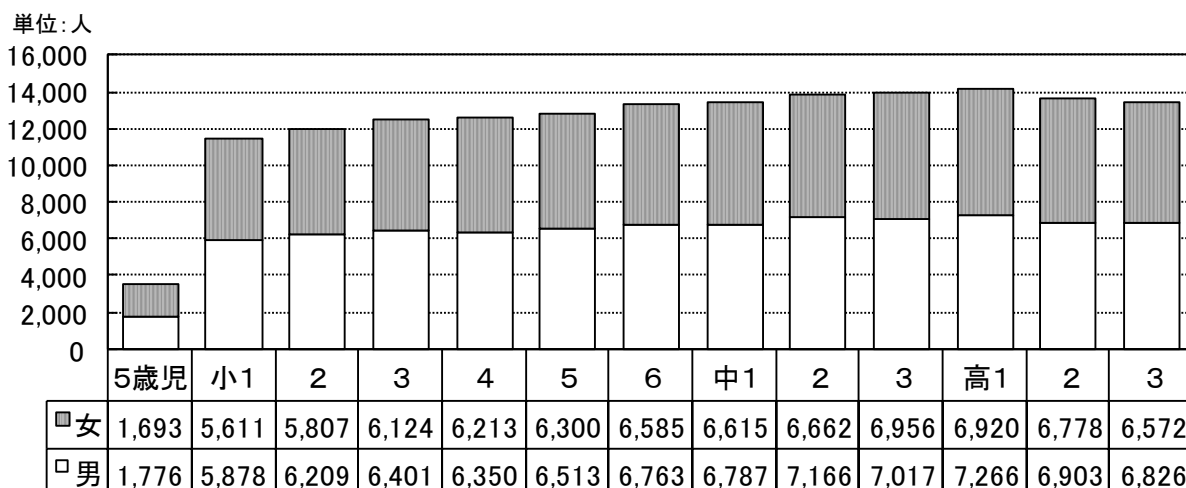
在学者総数は、173,165人で、前年度より4,557人減少している。

表2 学校種別在学者数

(単位：人)

区分	在学者数						対前年度比較
	21年度	22年度					
		計	国立	公立	私立		
幼稚園	9,721	9,228	105	319	8,804	△ 493	
小学校	76,894	74,754	628	74,126	-	△ 2,140	
中学校	42,567	41,203	587	40,249	367	△ 1,364	
高等学校(全・定制)	42,078	41,639	-	32,049	9,590	△ 439	
高等学校(通信制)	1,693	1,424	-	620	804	△ 269	
特別支援学校	1,675	1,722	57	1,665	-	47	
専修学校	2,282	2,616	-	172	2,444	334	
各種学校	812	579	-	-	579	△ 233	
合計	177,722	173,165	1,377	149,200	22,588	△ 4,557	

図1 学年別・園児・児童・生徒数



3. 本務教員数

本務教員数は、14,311人で、前年度より164人減少している。

表3 学校種別本務教員数

(単位：人)

区 分	本 務 教 員 数							対前年度比較
	21年度	22年度						
		計	国立	公立	私立	男	女	
幼稚園	807	777	8	45	724	49	728	△ 30
小学校	5,489	5,399	32	5,367	-	1,952	3,447	△ 90
中学校	3,412	3,391	32	3,331	28	1,879	1,512	△ 21
高等学校(全・定)	3,390	3,359	-	2,657	702	2,358	1,001	△ 31
高等学校(通信制)	50	47	-	28	19	30	17	△ 3
特別支援学校	1,034	1,050	32	1,018	-	417	633	16
専修学校	220	232	-	31	201	90	142	12
各種学校	73	56	-	-	56	18	38	△ 17
総 数	14,475	14,311	104	12,477	1,730	6,793	7,518	△ 164

4. 本務職員数

本務職員数は、2,850人で、前年度より73人減少している。

表4 学校種別本務職員数

(単位：人)

区 分	本 務 職 員 数					対前年度比較
	21年度	22年度				
		計	国立	公立	私立	
幼稚園	257	236	-	2	234	△ 21
小学校	977	950	4	946	-	△ 27
中学校	485	485	1	480	4	-
高等学校(全・定制)	889	886	-	738	148	△ 3
高等学校(通信制)	9	9	-	3	6	-
特別支援学校	225	218	2	216	-	△ 7
専修学校	64	52	-	11	41	△ 12
各種学校	17	14	-	-	14	△ 3
総 数	2,923	2,850	7	2,396	447	△ 73

5. 理由別長期欠席者数(小学校・中学校)

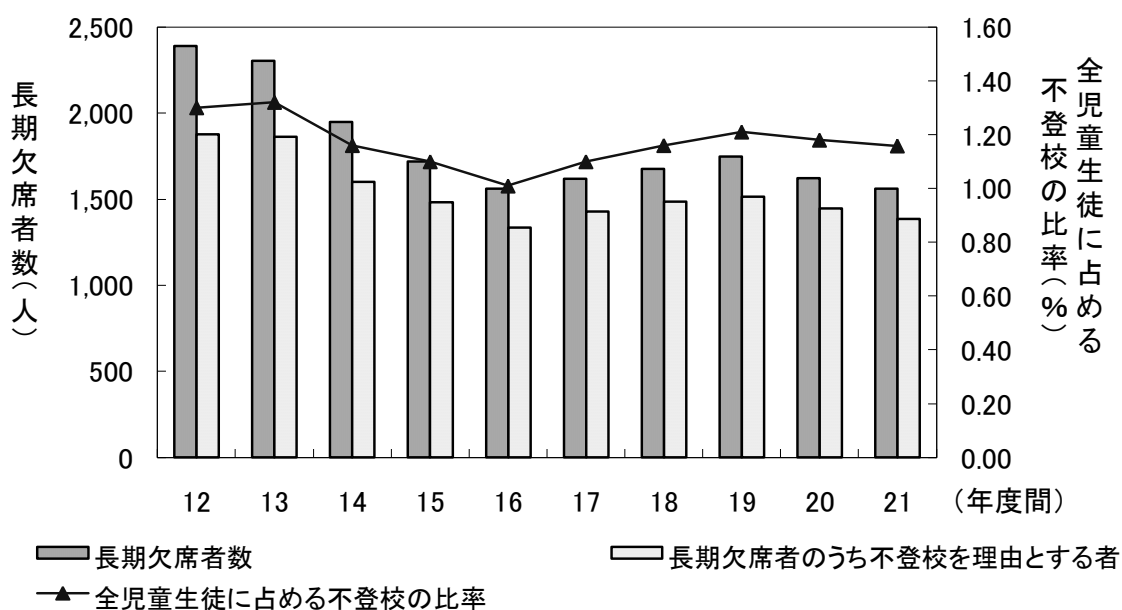
平成21年度間(平成21年4月1日から平成22年3月31日までの1年間)に、30日以上欠席した者(長期欠席者)は、小学校と中学校を合わせると1,561人で、前年度間より59人減少している。このうち、「不登校」を理由とする者は1,384人で、前年度間より62人減少している。

表5 理由別長期欠席者数

(単位：人,%)

区 分	計	病気	経済的理由	不登校	その他	(参考)20年度		
						計	うち不登校	
小学校	人数	291	96	-	177	18	298	183
	比率(%)	100.0	33.0	-	60.8	6.2	100.0	61.4
中学校	人数	1,270	53	-	1,207	10	1,322	1,263
	比率(%)	100.0	4.2	-	95.0	0.8	100.0	95.5
計	人数	1,561	149	-	1,384	28	1,620	1,446
	比率(%)	100.0	9.5	-	88.7	1.8	100.0	89.3

図2 小・中学校の長期欠席者数



6. 卒業後の状況 (中学校・高等学校)

(1) 中学校

平成22年3月の中学校卒業生数は14,722人で、前年度より146人増加している。

卒業生の状況の内訳は、「高等学校等進学者」が14,440人、「専修学校(高等課程)進学者」が2人、「専修学校(一般課程)等入学者」が6人、「公共職業能力開発施設等入学者」が7人、「就職者」が29人、「左記以外の者」が236人となっている。

表6 状況別卒業生数 (中学校)

(単位: 人、%)

区分	卒業生総数	A 高等学校等進学者	B 専修学校(高等課程)進学者	C 専修学校(一般課程)等入学者	D 公共職業能力開発施設等入学者	E 就職者	F 左記以外の者	G 不詳・死亡の者	(再掲) A・B・C・Dのうち就職者	就職者総数 E+(再掲)	進学率	就職率
計	14,722	14,440	2	6	7	29	236	2	7	36	98.1	0.2
男	7,555	7,391	-	4	7	28	123	2	3	31	97.8	0.4
女	7,167	7,049	2	2	-	1	113	-	4	5	98.4	0.1

(2) 高等学校 (全日制・定時制課程)

平成22年3月の高等学校(全日制・定時制課程)卒業生は13,760人で、前年度より334人増加している。

卒業生の状況の内訳は、「大学等進学者」が5,879人、「専修学校(専門課程)進学者」が2,150人、「専修学校(一般課程)等入学者」が536人、「公共職業能力開発施設等入学者」が356人、「就職者」が3,859人、「一時的な仕事に就いた者」が110人、「左記以外の者」が857人、「不詳・死亡の者」が13人となっている。

表7 状況別卒業生（高等学校）

（単位：人、％）

区分	卒業生総数	A 大学等 進学者	B 専修学校 (専門課程) 進学者	C 専修学校 (一般課程) 等入学者	D 公共職業 能力開発 施設等 入学者	E 就職者	F 一時的な 仕事に就 いた者	G 左記以外 の者	H 不詳・死 亡の者	(再掲) A・B・C・D のうち 就職者	就職者 総数 E+(再掲)	進学率	就職率
計	13,760	5,879	2,150	536	356	3,859	110	857	13	68	3,927	42.7	28.5
男	6,956	2,829	834	271	310	2,260	36	409	7	18	2,278	40.7	32.7
女	6,804	3,050	1,316	265	46	1,599	74	448	6	50	1,649	44.8	24.2

図3 高等学校卒業生のうち、大学等進学者の進学率の割合

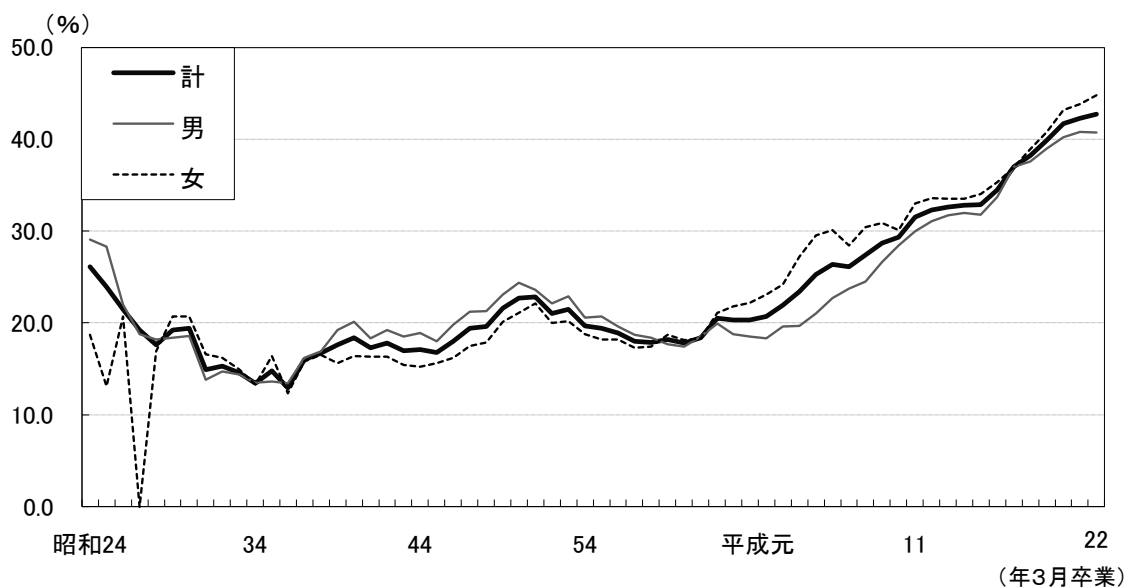


図4 高等学校卒業生のうち、就職者の県内・県外別就職率の推移

