

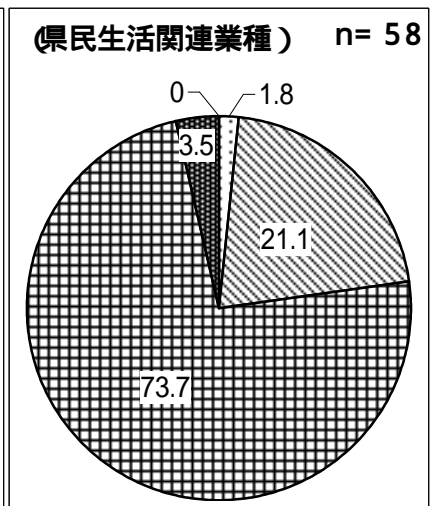
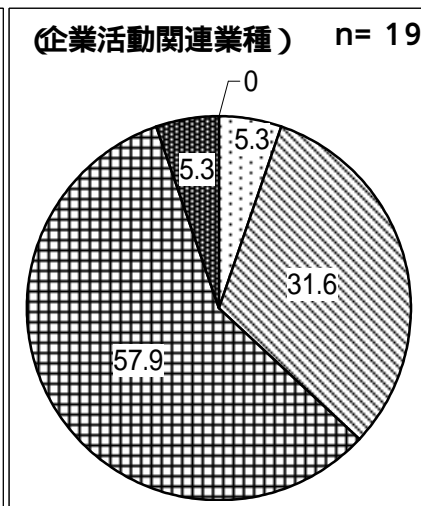
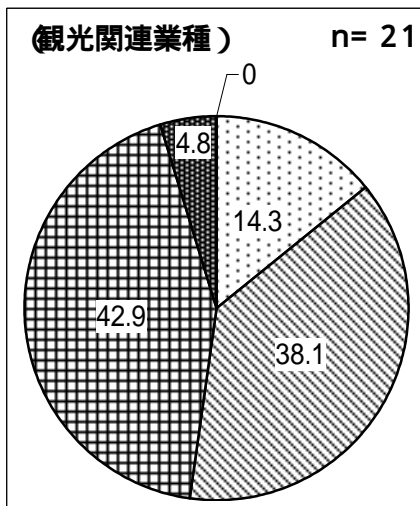
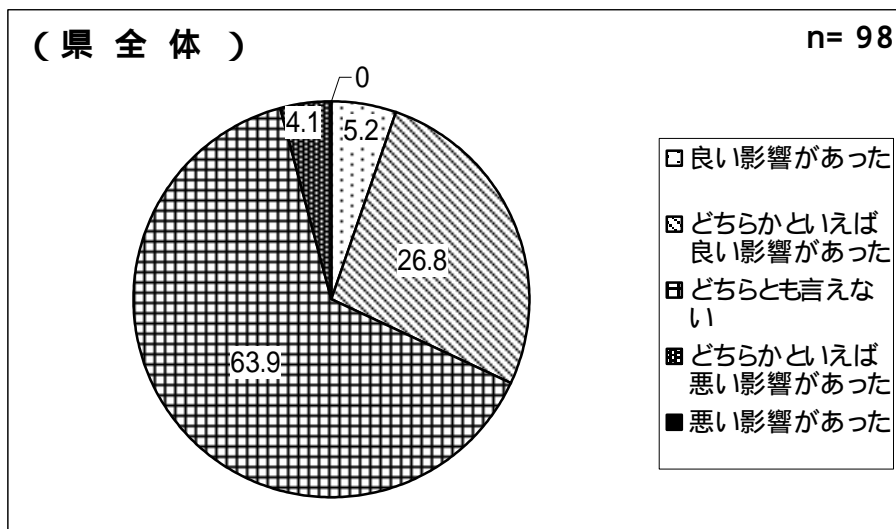
新幹線開業による景気への影響について

～青森県景気ウォッチャーへのアンケート調査～

(平成15年7月期)

調査期間 平成15年7月1日～7月25日 回答率 98%

新幹線開業による現在の景気への影響 (%)



平成15年8月
青森県企画振興部統計情報課

1. 本報告書について

平成14年12月1日に、東北新幹線が本県でも開業しました。本年1月に新幹線開業が景気に与えた影響等について、青森県景気ウォッチャーの方々に答えていただきましたが、その後の影響等について、引き続き調査しました。

本報告書は、その結果をまとめたものです。

調査期間

平成15年7月1日～7月25日 回答率 98%

質問項目

新幹線の県内開業により、現在までの景気に何らかの影響がありましたか。

新幹線の県内開業により、3か月先の景気に何らかの影響があると思いますか。

回答方法

5段階(良い影響があった/ある、どちらかといえば良い影響があった/ある、どちらとも言えない、どちらかといえば悪い影響があった/ある、悪い影響があった/ある)から選択し、その判断理由を自由形式で記述。

(参考) 青森県景気ウォッチャーについて

県内を東青地区、津軽地区、県南地区、下北地区の4地区に分け、各地域における経済活動の動向を敏感に観察できる業種の中からおよそ30業種を選定し、そこに従事する100名を調査客体とする。

地域別・分野別の客体数

地区	対象地域	調査客体数			
		合計	家計	企業	雇用
東青	青森市とその周辺部	30	23	4	3
津軽	弘前市、黒石市、五所川原市とその周辺部	30	22	6	2
県南	八戸市、十和田市、三沢市とその周辺部	30	21	7	2
下北	むつ市とその周辺部	10	9	1	0
	計	100	75	18	7

分野別の業種・職種(カッコ内は客体数)

家計関連	小売	コンビニ(4)、百貨店(3)、スーパー(4)、乗用車販売(3)、衣料専門店(3)、家電量販店(3)、一般小売店(4)、商店街(3)、卸売業(3)
	飲食	一般飲食店(4)、レストラン(4)、スナック(4)
	サービス	観光型ホテル・旅館(3)、都市型ホテル(3)、観光名所等(3)、旅行代理店(3)、タクシー(4)、美容院(3)、パチンコ(3)、競輪場(1)、ガソリンスタンド(4)
	住宅	設計事務所(3)、住宅建設販売(3)
企業関連		食料品製造(4)、飲料品製造(2)、紙・パルプ製造(1)、電機機械製造(2)、建設(3)、経営コンサルタント(3)、広告・デザイン(3)
雇用関連		人材派遣(3)、新聞社求人広告(3)、求人情報誌(1)

なお、業種別の結果の取りまとめにあたっては、業種を「観光関連」、「企業活動関連」、「県民生活関連」の3つに分類して行った。分類の内容は以下のとおりである。

観光関連 (客体数 22)	観光型ホテル・旅館、都市型ホテル、観光名所等、旅行代理店、タクシー、食料品製造、飲料品製造
企業活動関連 (客体数 19)	紙・パルプ製造、電機機械製造、建設、経営コンサルタント、広告・デザイン、人材派遣、新聞社求人広告、求人情報誌
県民生活関連 (客体数 59)	コンビニ、百貨店、スーパー、乗用車販売、衣料専門店、家電量販店、一般小売店、商店街、卸売業、一般飲食店、レストラン、スナック、美容院、パチンコ、競輪場、ガソリンスタンド、設計事務所、住宅建設販売

2. 結果概要

(1) 新幹線開業による現在の景気への影響

県全体の動向を見ると、「良い影響があった」、「どちらかといえば良い影響があった」とする回答が合わせて32.0%と前回調査(平成15年4月)とほぼ同じく、全体の3割を占めている。「どちらとも言えない」も63.9%と前回調査の64.1%とほぼ同じであったが、「どちらかといえば悪い影響があった」とする回答が前回調査の2.2%から4.1%と僅かに増加した。

判断理由としては、観光関連業種を中心に、観光客の増加等により良い方向の影響があったという声が半数以上を占めている一方、コンビニや百貨店、スーパーなどの県民生活関連業種では、県南地区や観光関連業種など特定の地域や分野への影響はあるだろうが身の回りでの影響は感じないとする意見のほか、一部には、東京や仙台への買い物や旅行で県外に出かけやすくなったことから、消費の県外流出を懸念する意見もあった。

業種別に見ると、観光関連では、良い方向の影響があったとする回答が52.4%と最も多く、前回調査とほぼ同様で、どちらともいえない42.9%、悪い方向の影響があった4.8%も、それぞれ前回調査とほぼ同様であった。企業活動関連では、良い方向の影響があったとする回答は36.9%で前回調査に比べて24.2%減少し、どちらともいえないは57.9%で前回調査に比べ19.0%増加し、悪い方向の影響があったは前回調査では0%であったものが5.3%となった。県民生活関連では、良い方向の影響があったとする回答は22.9%で前回調査に比べ4.7%増加したが、どちらとも言えないとする回答が73.7%を占めていた。

地区別に見ると、いずれの地区でもどちらとも言えないとする回答が最も多かった。また、県南地区では40.7%が良い方向の影響を感じていた。

分野別に見ると、企業関連で半数が良い方向の影響があったと回答したが、家計関連及び雇用関連では、どちらとも言えないとする回答が大半であった。

(2) 新幹線開業による3か月後の景気への影響

県全体の動向を見ると、「良い影響がある」、「どちらかといえば良い影響がある」との回答は合わせて52.6%と前回調査に比べ3.9%の減少となった。また、「どちらとも言えない」とした景気ウォッチャーは43.3%と4.2%増加した。

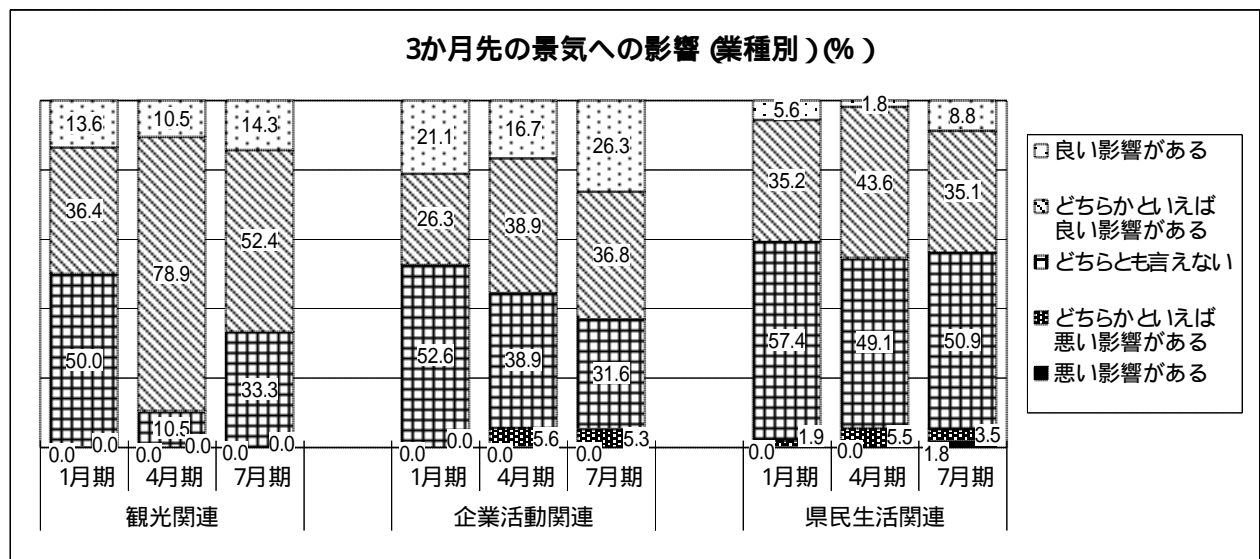
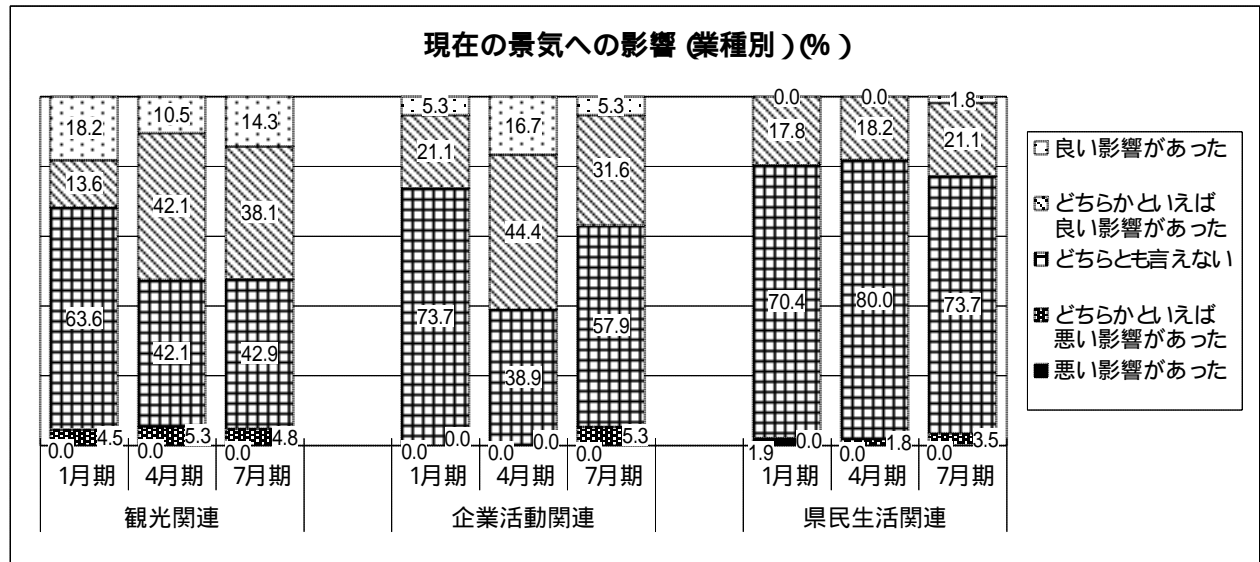
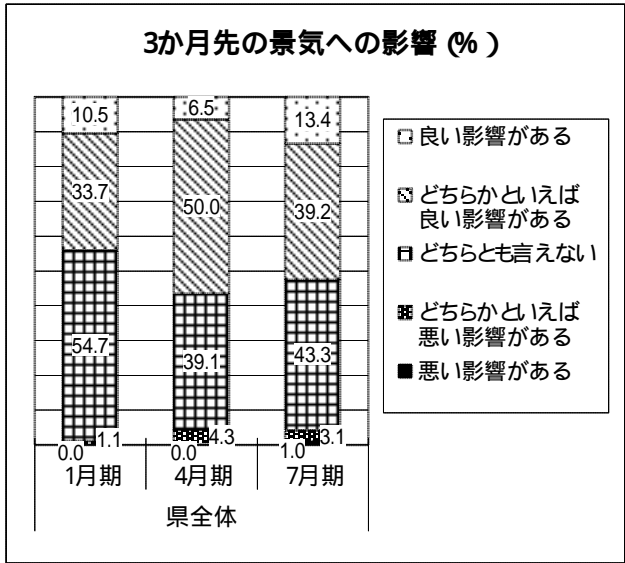
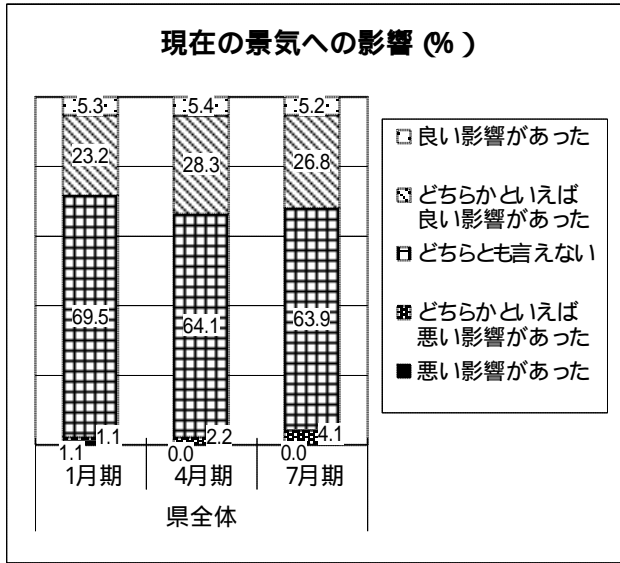
判断理由としては、夏祭りや秋の観光シーズンの来県者増加を期待する声が多かったものの、一方では、地域や業種により影響はほとんどないとの声がある。また、利便性向上にともなう日帰り客の増加と宿泊客の減少を危惧する声もあった。

業種別に見ると、観光関連では、良い方向の影響があると回答が最も多く66.7%であったが、前回調査に比べ22.7%減少し、どちらともいえないとする回答は33.3%と前回調査に比べ22.8%増加した。企業活動関連では、良い方向の影響があると回答は63.1%で前回調査に比べて7.5%増加し、どちらともいえないは31.6%で7.3%減少した。県民生活関連では、前回調査とほぼ同様の回答構成であった。

地区別に見ると、県南地区では64.3%が良い方向の影響を予想していた。津軽地区は55.1%、下北地区は60.0%と多くが良い方向の影響を予想するものの、東青地区では36.6%であった。

分野別に見ると、企業関連、雇用関連を中心に、良い方向の影響があることを見込んでいる。

平成15年1月期～7月期調査結果の推移



3. 統計表

表1 新幹線開業が現在の景気に与えた影響

(%)

n= 97	良い影響があった	どちらかといえば 良い影響があった	どちらとも言えない	どちらかといえば 悪い影響があった	悪い影響があった
平成15年 1月	5.3	23.2	69.5	1.1	1.1
平成15年 4月	5.4	28.3	64.1	2.2	0.0
平成15年 7月	5.2	26.8	63.9	4.1	0.0

表2 新幹線開業が現在の景気に与えた影響（業種別）

(%)

n= 97	良い影響があった	どちらかといえば 良い影響があった	どちらとも言えない	どちらかといえば 悪い影響があった	悪い影響があった
合 計	5.2	26.8	63.9	4.1	0.0
観光関連	14.3	38.1	42.9	4.8	0.0
企業活動関連	5.3	31.6	57.9	5.3	0.0
県民生活関連	1.8	21.1	73.7	3.5	0.0

表3 新幹線開業が現在の景気に与えた影響（地区別）

(%)

n= 97	良い影響があった	どちらかといえば 良い影響があった	どちらとも言えない	どちらかといえば 悪い影響があった	悪い影響があった
県全体	5.2	26.8	63.9	4.1	0.0
東 青	3.3	13.3	83.3	0.0	0.0
津 軽	3.3	33.3	60.0	3.3	0.0
県 南	11.1	29.6	48.1	11.1	0.0
下 北	0.0	40.0	60.0	0.0	0.0

表4 新幹線開業が現在の景気に与えた影響（分野別）

(%)

n= 97	良い影響があった	どちらかといえば 良い影響があった	どちらとも言えない	どちらかといえば 悪い影響があった	悪い影響があった
合 計	5.2	26.8	63.9	4.1	0.0
家計関連	4.2	23.6	68.1	4.2	0.0
小売	3.4	20.7	69.0	6.9	0.0
飲食	0.0	18.2	81.8	0.0	0.0
サービス	7.7	26.9	61.5	3.8	0.0
住宅	0.0	33.3	66.7	0.0	0.0
企業関連	11.1	38.9	44.4	5.6	0.0
雇用関連	0.0	28.6	71.4	0.0	0.0

表5 新幹線開業が3か月先の景気に与える影響

(%)

n= 97	良い影響がある	どちらかといえば 良い影響がある	どちらとも言えない	どちらかといえば 悪い影響がある	悪い影響がある
平成15年 1月	10.5	33.7	54.7	1.1	0.0
平成15年 4月	6.5	50.0	39.1	4.3	0.0
平成15年 7月	13.4	39.2	43.3	3.1	1.0

表6 新幹線開業が3か月先の景気に与える影響（業種別）

(%)

n= 97	良い影響がある	どちらかといえば 良い影響がある	どちらとも言えない	どちらかといえば 悪い影響がある	悪い影響がある
合 計	13.4	39.2	43.3	3.1	1.0
観光関連	14.3	52.4	33.3	0.0	0.0
企業活動関連	26.3	36.8	31.6	5.3	0.0
県民生活関連	8.8	35.1	50.9	3.5	1.8

表7 新幹線開業が3か月先の景気に与える影響（地区別）

(%)

n= 97	良い影響がある	どちらかといえば 良い影響がある	どちらとも言えない	どちらかといえば 悪い影響がある	悪い影響がある
県全体	13.4	39.2	43.3	3.1	1.0
東 青	13.3	23.3	63.3	0.0	0.0
津 軽	10.3	44.8	41.4	3.4	0.0
県 南	21.4	42.9	28.6	7.1	0.0
下 北	0.0	60.0	30.0	0.0	10.0

表8 新幹線開業が3か月先の景気に与える影響（分野別）

(%)

n= 97	良い影響がある	どちらかといえば 良い影響がある	どちらとも言えない	どちらかといえば 悪い影響がある	悪い影響がある
合 計	13.4	39.2	43.3	3.1	1.0
家計関連	9.7	37.5	48.6	2.8	1.4
小売	13.3	40.0	43.3	3.3	0.0
飲食	10.0	40.0	40.0	0.0	10.0
サービス	7.7	38.5	53.8	0.0	0.0
住宅	0.0	16.7	66.7	16.7	0.0
企業関連	33.3	38.9	22.2	5.6	0.0
雇用関連	0.0	57.1	42.9	0.0	0.0

4. 新幹線開業による現在の景気への影響の判断理由

回答	業種	地区	職種	理由
良い影響があった	観光	東青	食料品製造	浅虫への観光客が増加し、食料品、調味料の製品出荷が増加した。
		津軽	観光名所等	新幹線開業の影響だけではないが、確実にお客様の入込みが増えている。
		県南	観光型ホテル・旅館	12月以降、毎月20～35%UPで推移している。全幅依存しているかはわからない。イラク戦争、テロ等またはSARSの影響で海外から国内に振り替えた一般団体が目立って多くなった。
	企業活動	県南	電気機械製造	出張がとても楽になった。今後は出かける回数もふえて、いろんな情報を入手し、交流が深まりそうで、良いことと思っている。ただ、他県の人には、八戸開業という言葉は知っていても、具体的にどこが良くなったのか理解されていないので、まだまだPRが必要（特にビジネス面）。
	県民生活	県南	一般小売店	単なる観光客の他に、諸々の団体の視察団（商工会・町内会・再開発事業団・等々）の来訪者が増えている。この傾向は2～3年は続くと思われる。
どちらかといえば良い影響があった	観光	東青	観光型ホテル・旅館	客数、売上とも上向きでした。
			観光名所等	個人のお客様が、レンタカー、タクシーを利用して増えている。
		津軽	都市型ホテル	関東方面から、ご年配のご夫婦の宿泊がやや増でツインルームの稼働が上がった。
			食料品製造	観光客による売上が少しだが上昇している。
			飲料品製造	新幹線の話しをすると、表情が明るく、誇らしげに話している。こちらでも少しもらい明るくなる。これは、良い影響だと思います。
		下北	都市型ホテル	新幹線を利用したツアーの企画が行われた。
			タクシー	特にJR大湊線の八戸からの直通快速は人気がある。きらきら下北号も予約客がもっと増えればと期待します。恐山大祭には満杯を期待します。
			食料品製造	八戸地区において、商品の動きがある。
	企業活動	東青	広告・デザイン	来客が増えている。
			津軽	経営コンサルタント
		広告・デザイン		ゴールデンウィーク等、他県の方々の来県がこれまでより多くなっているというのであれば、効果の大小は別として良しとするべき。
		新聞社求人広告		弘前の桜まつりを筆頭に、津軽への観光客入り込みは増えたのは確か。テロ、SARS問題で海外旅行から国内へ向いた面があるが、青森への誘客には少なからず地元経済効果があったと見る。
		県南	経営コンサルタント	新幹線ブームで設備投資などがあれば多大の良い影響があると思うが、投資が無くても、人の出入で消費が多くなっているから。

回答	業種	地区	職種	理由	
どちらかといえば良い影響があった	企業活動	県南	新聞社求人広告	首都圏からの観光客が増えているが、八戸を素通りしてバスで十和田湖、奥入瀬方面に向かう姿が目立つ。	
		県民生活	東青	百貨店	東京との時間距離の短縮は、短期的には、観光客の入込数増加が先行する。しかし、中長期的には消費の流出も相当数あると思われるので、観光シーズンの終わる満1年後からは不明。
	津軽		百貨店	他よりの来県者が増加していると思える。	
	一般小売店		当店は、飲食や土産物販売ではないので、直接影響はないが、弘前への県外客は増えていると思う。該当業種が潤うことで、回り回って弘前の景気が良くなって欲しいと思う。		
	一般飲食店		弘前にたくさん人が入る桜祭りの時期は影響があったと思います。それ以外の時期は影響がないと思う。		
	ガソリンスタンド		県内に観光客が増加しているようだ。		
	県南		家電量販店	遠方からの出張のお客様が増加しました。	
		商店街	八戸市全体にとっては、新幹線ターミナル駅という地の利を活かし、観光産業を中心に業績回復のきざしが表れてきている。		
		レストラン	県外からの客が、多少来店しました。		
		ガソリンスタンド	八戸市の中心街には、あまり人は来ていないが、十和田湖方面には増えているようだ。		
		設計事務所	八戸市や十和田湖では、良くなったと聞く。		
		住宅建設販売	観光シーズンを迎えて首都圏の観光客が増え、一部ではあるが消費が伸びたように思われる。		
	どちらとも言えない	観光	東青	都市型ホテル	J Rの統計等からすれば良い影響があったと思うが、現実の仕事上からは、その辺が感じられない。
				旅行代理店	J Rの関連商品の販売は好調ですが、飛行機が落ちているので、プラスマイナス0程度。
タクシー				八戸地域(十和田湖)周辺にのみ、特に団体集客が目立つようで、青森イコール八戸の感があり、青森(津軽)への影響は少ない。	
津軽			観光型ホテル・旅館	新幹線利用客は当地にはあまり見られない。八戸から離れているせいもあるので、影響はないです。	
			旅行代理店	県南と津軽の距離的な要因。津軽の一部の観光地には恩恵があったかと思います。	
県南			観光名所等	お客様の中で、新幹線でいらした方はめったにいない様です。町で無料観光シャトルバスを出した土日には、いづらか新幹線でのお客様がいた様です。	
			旅行代理店	首都圏からの旅行者等はJ R・関係団体の企画・キャンペーンにより増えてはいるものの、恩恵を受けているのは一部に限られているように見受けられ、開業前とあまり変わらないと答える人も結構多い。	
			飲料品製造	来県者数は増えているのだろうが、それらを取り込めたかどうかはそれぞれの努力によるものです。	

回答	業種	地区	職種	理由
どちらとも言えない	企業活動	東青	建設	八戸あるいは浅虫の観光関連業に見られる好影響も県内経済全体に波及するほどのものでなく、また、一過性のそれに終わる懸念が残る。
			経営コンサルタント	利便性は増したが、景気に良い影響を与えた実感がない。
			人材派遣	業務に関して影響は全く感じられないが、首都圏の大手業者の動きが活発になってきているような感じがする。
			新聞社求人広告	開業記念企画を実施したが、以後、直接的に広告面での影響は見えてこない（首都圏では旅行商品で恩恵を受けているようだ）。
			求人情報誌	青森市内では特別変化が見られない。
		津軽	電気機械製造	グローバル化した今の社会において、新幹線の影響があるのは、ごく一部の業種や地域に限られるのではないか。
			人材派遣	東北新幹線八戸開業と関連の無い業種のため、これといって良い影響というのは無い。
			県南	紙・パルプ製造
		建設		当地区（十和田市）における景気への影響はさほど感じないが、十和田湖方面への人の流れは多くなっているように思われる。
		人材派遣		企業の業種によっては、良い影響があったようだが、求職中の方で、東京に働きに出た方もいるため。
	県民生活	東青	スーパー	開業後も各種の数字に変化が見られない。
			乗用車販売	県南方面は良くなっていると聞けるが、東青地区は、その割でないと思います。
			衣料専門店	様子が見えてこない。
			家電量販店	津軽地区では顕著な効果は感じられない。
			一般小売店	一部店舗（駅ビル内）での売上減少が若干止まりつつある。
			商店街	青森市浅虫地区は観光客が伸びてはいるようだが、中心街区にまでは、観光客は流れていないようだ。
			卸売業	一部地域には、影響があったかもしれないが、全体的にはあったのだろうか？
			一般飲食店	まだ、判りません。
			スナック	新幹線の話にならないのが残念です。景気には関係ないと思います。東京からのお客様は、ほとんどは飛行機です。
			美容院	青森駅まで開通しないと特にないと思う。
			パチンコ	県南地方のにぎわいは、相当の感がありますが、青森では、ほとんど無風の状態に感じます。
			競輪場	車券売上が増えない。
設計事務所	周辺において反響を感じる事はほとんどない。			

回答	業種	地区	職種	理由
どちらとも言えない	県民生活	津軽	コンビニ	判断材料がない。
			衣料専門店	観光の面では、多少、良いようです。衣料の小売店に於いては影響なし。
			家電量販店	この半年間は、殆ど影響がなかった。
			商店街	桜祭り期間中は花の見頃が会期中と重なり、また夜のねぶた運行と相まって、ここ数年では最高の人出であった事は、明らかに新幹線効果が出たものと思われるが、当商店街の経営者の話しをまとめると、売上増には必ずしもつながっていないとの事であり、来街者のサイフの固さがかいま見える。
			スナック	新幹線でこられたお客様はない。
			美容院	ぜんぜん話しにできません。
			パチンコ	地域が離れており、利便性もあまり良くないので、影響が無い。
			設計事務所	津軽地方との利用関係があまり良くない。一部の人は良いかもしれませんが、一般的には津軽地方にはメリットがあまり感じられない。
			住宅建設販売	青森市迄来ないと県内（津軽）の景気には影響が出ないと思う。
			県南	コンビニ
	スーパー	日帰り出張族が増えたような気がする。旅行も日帰りが増えた（パックになっている）。通過地点の色合いが強い。目的地ではない（八戸市）。		
	乗用車販売	高速道路で故障になり、積載車で引き取りに行くケースが極端に減った。仙台方面の所用に、車を使わず、新幹線を利用している人が多いのではないかと思われる。低年式車の代替需要サイクルが伸びたかもしれない。		
	一般飲食店	開業6カ月が過ぎ、そろそろ弱点も見え始め、うかれている場合ではない。また、街全体の魅力にも乏しく、その対策に対しても後手ではと思われる。結局、自店能力UPしか勝組に入れない。（県、市の手腕には期待しているが・・・。）		
	美容院	取組みがよく見えない。PR不足、へたくそ。整備不足。自慢できるものが足りない。演出がへた（観光地、土産物）。		
	パチンコ	当社は遊技業（パチンコ）であるが、業績が伸び悩んでいる。交通、飲食、サービス、物販（郷土品、土産品等）が良い影響を受けているのではと思います。		
	下北	スーパー	新幹線開業が、むつでは、まだ影響が出ているようには思えない。	
一般小売店		私の職場は観光客が来店される店でもなく、何らかの影響があるかは感じとれません。ただ、駅に近いため、駅前を通る機会が多いのですが、列車から降りてくるお客様は、冬場よりは増えたように思います。		

回答	業種	地区	職種	理由
どちらとも言えない	県民生活	下北	一般飲食店	下北地方まで良くなることはないと思います。不景気なのに大型の店舗が次々とでき、人口が増えないのに、これでは、お店どうしのつぶしあいにはかならないと思います。一日一日を大事と思っていますが、良い方向には行かないと思います。いつも書いていますが、お店をやって46年たちました。昭和32年からです。こんな不景気、一寸先が見えないのは初めてです。
			レストラン	観光バスは時々見ますが、新幹線の影響はなし。お客様が一人でも多く来てくれることを期待しています。
			スナック	夏場に期待。
			ガソリンスタンド	下北地区の場合、上京する場合約6時間要したのが、新幹線になって30分短縮しただけであり、八戸駅の駐車場が少なく八戸駅の利用が少ないので、あまり影響が少ないように思います。
どちらかといえば悪い影響があった	企業活動	県南	広告・デザイン	東京、仙台の都会との時間差がなくなったことで、より魅力的な空間や、豊富な物品、商品がある中央へ買い物に行く若い人材や観光目的で出掛ける方々が増加している様に思う。
	県民生活	県南	百貨店	八戸駅周辺へのみの集中により、市内他地域への客足減。八戸駅周辺での消費集中により市内他地域への消費減。
			衣料専門店	他県に出掛けやすくなったため。旅行してきたという中高年の方のお話をよく聞きます。
無回答	県民生活	県南	卸売業	八戸駅の利用客が増加している。観光客が多く見受けられるようになった。

5. 新幹線開業による3か月先の景気への影響の判断理由

回答	業種	地区	職種	理由
良い影響がある	観光	東青	食料品製造	パック旅行による、青森への旅行者が目立ちはじめ、観光地、飲食店の影響が期待出来る。
		津軽	観光名所等	津軽は、今後3カ月、観光客を呼べる要素がたくさんある。当然、新幹線を利用した入込みも多く見込めるため、昨年以上の入込みが有るものと期待している。
		県南	観光型ホテル・旅館	新幹線の物珍しさ、特に夏休みの子供連れに良い影響が出ている。8/8～16まで満杯になった(ここ3～4年にない早い出足)。
	企業活動	東青	経営コンサルタント	夏祭り等の開催もあり、観光シーズンの来県客数増加が期待される。観光業種のみならず、県民の高い意識とサービスにより、リピーター獲得とイメージアップにつなげて欲しい。
		津軽	経営コンサルタント	観光面で秋の紅葉シーズンには、良い影響があると思う。
		県南	電気機械製造	まだまだ、観光客も、あと2～3年は増えるだろうし、ビジネスの立ち上がりも、これから先が本格的動きになるであろうから。
			建設	夏祭りシーズンに入るので、観光客の増加が期待でき、全般的に良い影響が出るのではないかと。
	県民生活	東青	百貨店	JR東日本等が北東北キャンペーンを実施。業種により影響度はかなり差があると思いますが、入込数の増加による好影響はあると思う。
		津軽	商店街	大きなイベントが開催される事により来街者は大幅に伸びると思われる。8月にはねぶた祭りが開催及び当商店街のイベントもある事から売上の増加に期待できる。
		県南	乗用車販売	今まで、出張といえば三沢から飛行機を利用していたが、今は新幹線に切り替えて、時間的な余裕ができ、買い物をする時間が多くなり、消費の面で、小さいかもしれないが、サイフのひもは多少ゆるくなった。
一般小売店			9～10月は、十和田湖の本格的シーズンインであり、新幹線開業の昨年対比では観光客の大幅な伸びが期待できると思う。	
レストラン			八戸だけでなく、県全体に影響があると思う。また、県、八戸市としても観光産業として、その職業を営む人達、関係する企業に、公的に施設を造ると、テナントとして観光事業が出来るのではないかと。雇用拡大にも繋がると思います。	
どちらかといえば良い影響がある	観光	東青	旅行代理店	浅虫温泉が賑わっているようです。青森市内の方まで良い影響を期待しています。
		津軽	都市型ホテル	秋も、新幹線利用の観光客が少しは津軽地方にも流れてくると期待したい。
			旅行代理店	夏、秋に向けての中央の旅行業者の東北のキャンペーンに期待。
			食料品製造	ねぶたシーズンを迎えて、売上が上向くと思う(東京では、駅に青森県のポスターがかなり目につくそうです)。
		飲料品製造	今に関東、関西から大勢のお客様が押し寄せて来るぞ、くるぞと期待を込め、準備を整え念じていけば、毎日の期待が増幅して、きっと現実になる。なるんだ。こんな明るい希望を持てる事は、良いことだ。	
		県南	観光名所等	当農産物直販所は、これから、くだものがたくさん出ますので、新幹線でのお客様も来てもらいたいと思います。

回答	業種	地区	職種	理由	
どちらかといえ ば良い影響があ る	観光	県南	旅行代理店	夏まつり、紅葉の十和田湖等秋に向けての本格的観光シーズンとなるので県内外からの観光客増が期待される。	
			食料品製造	出張、旅行等、県内に他県からより多くの人々が来ることで、交流が図られる。	
		下北	都市型ホテル	夏休み、恐山大祭等に県外からの宿泊客増加が予想される。	
			タクシー	下北の観光の一大イベントの大祭（恐山）と下北各地区の年に一度の祭り和田名部神社のお祭りには期待せざるをえないと思っている。	
			食料品製造	観光面において、新幹線開業後、初めての夏を迎え、各地の祭りに人出の入りが見込めそうだから。	
	企業活動	東青	人材派遣	観光シーズンの本番を迎え、新幹線利用による観光客の増加が期待できる（新型コロナウイルスの影響で海外旅行客の還流）。	
			津軽	広告・デザイン	これからの時期、県内イベントもピーク時期となり、経済効果はあると思うが、問題はPR方法を含め、我々受け入れる県民の姿勢が大事。
		津軽	人材派遣	北海道から沖縄までの同業者の協会を組織しておりますが、会員の要望により東北新幹線八戸開業後、東北ブロック（東北6県）レベルの会議1回と全国レベル（47都道府県）の会議1回が開催された。ニュース等のアナウンス効果もあるのか、八戸の知名度はアップしているもようです。	
			新聞社求人広告	今後、津軽路ロマン国際スリーデーマーチ（歩く祭典）等のイベント、他県から人を集めるには便利。今、宣伝を高めていくことが将来のプラスにつながると見る。	
			県南	紙・パルプ製造	観光シーズンを迎え、初年度でもあり、ある程度の広告宣伝需要が見込めるものと思われる。
		県南	経営コンサルタント	もうすこし新幹線ブームが続くのではないかと。希望的観測？	
			新聞社求人広告	県外の大型店やレジャー施設の広告が散発的に出てきている。ただ、その結果、盛岡、仙台、東京方面へのショッピング、観光流出が目立ってきている。	
		県民生活	東青	乗用車販売	関東方面から北東北への旅行とかが多いと聞くので良い影響があると思う。
				商店街	各種全国大会等が頻繁になることを期待。
				卸売業	夏祭り等、休みが続けば観光客が増えるかも？
	スナック			ねぶた祭り、お盆休みは利用するでしょうが、私たちの仕事には影響がなく、不景気だと思います。全く分かりません。願うだけです（忙しくなるように）。	
	パチンコ			以前にも増して、県南方面の観光バスの往来が多くなったように見受けられるので、多少の影響が出るのでは？	
	津軽		百貨店	来県者の増加による好影響（人が動くと、それにとまって金も動く）。	
			衣料専門店	八戸、青森、弘前、観光客増加している。	
			家電量販店	夏の観光シーズンに入るので、この地域にも観光客が入り、若干ではあるが、活性化する期待がもてる。	
一般小売店			夏祭りに県外客や帰省客が増えるであろうと期待している。		

回答	業種	地区	職種	理由
どちらかといえ ば良い影響があ る	県民 生活	津軽	一般飲食店	ねぶた祭り・お盆の時及び前後は、お客様がたくさん入るので、よい影響があると思います。個人的には、ヨーデル（バス）より、つがる（列車）+ はやての方が楽で好きです。
			ガソリンスタンド	夏祭り（弘前ねぶた祭り）には、県外観光客の増加を期待する。
		県南	コンビニ	3カ月前ではないが、直近での青森県の祭りによる他方からの見物客、観光客の増加が見込める（7月末～8月上旬）。・八戸～約30万人以上！・青森市～約100万人以上！
			商店街	観光シーズンに入った事から、多くの観光客が本県を訪れており、経済への波及効果が期待出来る。
			卸売業	夏場の祭りシーズンとなり、より多くの観光客が来ると思われる。これに向けてイベントが組まれているため。
			一般飲食店	開業して初めての夏で期待はしているが、ただの通過街にならないかと感ぜられる。色々なイベント、祭りもあるが、やはり天気左右されるのでは？今年是不順ぎみ。
			ガソリンスタンド	夏場にむけ、旅行客が、来青するのではと期待する。
		下北	住宅建設販売	以前より、首都圏から気軽に青森へ旅行がしやすくなった為、夏から秋に向けて観光客が増加すると思う。
			コンビニ	やはり、近くの観光地に足をはこんでいるようなので期待したい。八戸駅に7月5日に行ってきたが、地元の人がんばっていると感じた。
			スーパー	夏にむけて、良い影響が出てほしい。
		スナック	夏場に期待。	
どちらとも言え ない	観光 企業 活動	東青	観光型ホテル・旅館	7月に入って客数が横ばいになってきました。
			都市型ホテル	実感として伝わってこない。
			タクシー	安近短（団体）での日帰りツアーとか、一泊での利用等々で津軽地域まで足が伸びる社会（不景気）状況まで、ほど遠い。高齢者（年金受給者）の支給減による利用減も考えられる。
		津軽	観光型ホテル・旅館	新幹線の近郊と遠距離では影響の出方が違うと思いますが、特別にありません。
			県南	飲料品製造
		東青	建設	新幹線は幾多の例証に示されているように、長期的に見れば、むしろ悪影響を招来することになる。したがって、ストロー効果（マイナス）の防止を図る必要があり、業界・行政・学校・研究組織 - などの真摯な努力が求められる。
			新聞社求人 広告	県内の一部旅館・宿泊業界には良い影響があるようだが、私共の仕事への影響は少ない。
		津軽	電気機械製造	グローバル化した今の社会において、新幹線の影響があるのは、ごく一部の業種や地域に限られるのではないかと。
			建設	（希望）県外の学生さんが修学旅行等で八戸から弘前まで足を運んでほしい。
		県南	人材派遣	これから県内で行われるお祭りの観光客、お盆で帰省する方等で、人口が増えるため、良い影響があると思われるが、一時的なことだから。

回答	業種	地区	職種	理由
どちらとも言えない	県民生活	東青	スーパー	開業後も各種の数字に変化が見られない。
			衣料専門店	夏場、特に8月以降に期待したい。
			一般飲食店	百貨店の閉店で、人通りが多くなるとは思われない。
			美容院	新幹線よりも県政に問題を感じていることが多いのではないかと。新幹線どころじゃないと思う。
			競輪場	他県に場外売場があること、電話投票、インターネット投票があること等から、他県から競輪場に来る必要がない。
			設計事務所	目に見えないながらも徐々に反響がある事を期待したい。
		津軽	美容院	弘前はぜんぜん関係ないみたいね。
			パチンコ	地域が離れており、利便性もあまり良くないので、影響が無い。
			住宅建設販売	青森市迄来ないと県内（津軽）の景気には影響が出ないと思う。
		県南	百貨店	駅も八戸市もターミナル機能がなく、基本的には素通りである。県としての施策なし（新幹線が八戸で止まったので、津軽は冷たい？）。
			スーパー	市内観光名所やや弱い（八戸市）。
			家電量販店	特にありません。
			美容院	取組みがよく見えない。PR不足、へたくそ。整備不足。自慢できるものが足りない。演出がへた（観光地、土産物）。
			パチンコ	当社は遊技業（パチンコ）であるが、業績が伸び悩んでいる。交通、飲食、サービス、物販（郷土品、土産品等）が良い影響を受けているのではと思います。
			設計事務所	そのうちに落ち着くのでは。前に同じになるとも考えられる。また、観光に代表される産業が良くなるかも。反面、中央からセールスが来たり、高級品は中央に客が流れるのでは。
		下北	一般小売店	新幹線開業により、観光客が来県しやすくなりましたが、逆を返せば、出やすくなったとも言えます。
			レストラン	7月は恐山大祭、8月はねぶた祭り。客足は一部に集中するでしょうが、新幹線の効果を期待しています。
			ガソリンスタンド	夏祭りシーズンに入りますので、利用の効果が期待できませんが、何とも言えません。
どちらかといえば悪い影響がある	企業活動	県南	広告・デザイン	中央へ買い物や、観光目的で出掛ける方々が増加する傾向は、さらに加速すると考えられる。確かに中央の方が、話題になる施設やイベントが数多く、好奇心をそそがれる。
	県民生活	津軽	設計事務所	交通が良くなると、全体に日帰り日程が増加している。宿泊する人々が少ないと思われる。
		県南	衣料専門店	県内にいらしゃるよりも（ねぶた祭り、十和田湖とかは別にして）、こちらから出掛けることのほうが、益々増えていくのではと思います。

回答	業種	地区	職種	理由
悪い影響がある	県民生活	下北	一般飲食店	悪い影響と書きましたが、新幹線の影響はないとおもいます。なぜなら、下北まで関係のないことと思います。でも、むつ市で何か客をひきつける行事等を考えてやったら、また、どうかと思いますが、その気配は全くありません。どんどん下っていくと思います。

本調査についてのお問い合わせ先

〒030-8570（県庁専用） 青森市長島一丁目1番1号

青森県企画振興部統計情報課 統計情報分析・利活用グループ

TEL 017-734-9166（直通）

E-mail tokei@ags.pref.aomori.jp