

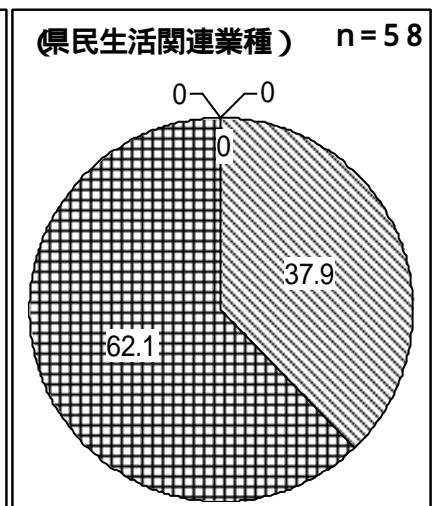
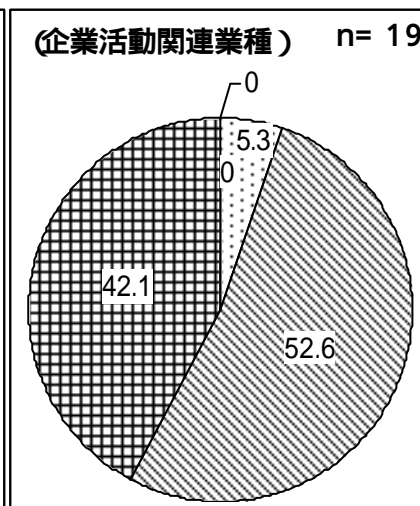
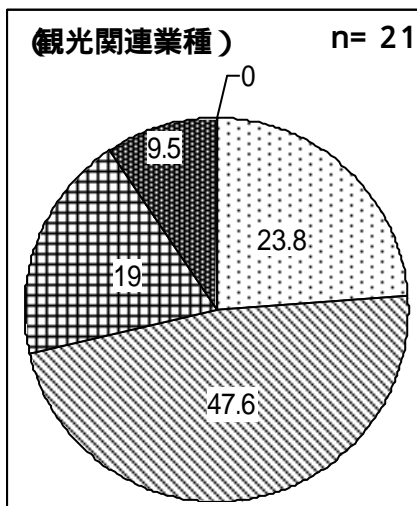
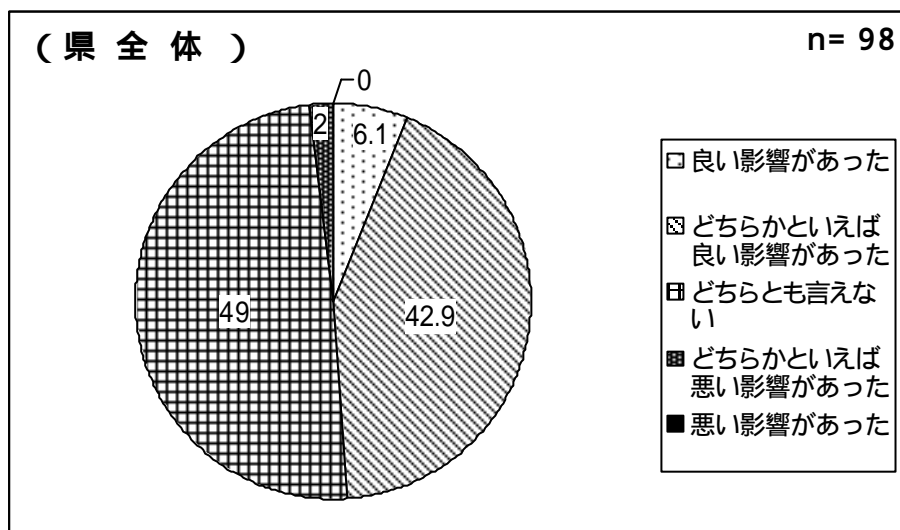
# 新幹線開業による景気への影響について

## ～青森県景気ウォッチャーへのアンケート調査～

### (平成15年10月期)

調査期間 平成15年10月1日～10月20日 回答率 98%

### 新幹線開業による現在の景気への影響 (%)



平成15年10月  
青森県企画振興部統計情報課

# 1. 本報告書について

平成14年12月1日に、東北新幹線が本県でも開業しました。本年1・4・7月に新幹線開業が景気に与えた影響等について、青森県景気ウォッチャーの方々に答えていただきましたが、その後の影響等について、引き続き調査しました。

本報告書は、その結果をまとめたものです。

## 調査期間

平成15年10月1日～10月20日 回答率 98%

## 質問項目

新幹線の県内開業により、現在までの景気に何らかの影響がありましたか。  
新幹線の県内開業により、3か月先の景気に何らかの影響があると思いますか。

## 回答方法

5段階（良い影響があった／ある、どちらかといえば良い影響があった／ある、どちらとも言えない、どちらかといえば悪い影響があった／ある、悪い影響があった／ある）から選択し、その判断理由を自由形式で記述。

## （参考）青森県景気ウォッチャーについて

県内を東青地区、津軽地区、県南地区、下北地区の4地区に分け、各地域における経済活動の動向を敏感に観察できる業種の中からおよそ30業種を選定し、そこに従事する100名を調査客体とする。

## 地域別・分野別の客体数

地区	対象地域	調査客体数			
		合計	家計	企業	雇用
東青	青森市とその周辺部	30	23	4	3
津軽	弘前市、黒石市、五所川原市とその周辺部	30	22	6	2
県南	八戸市、十和田市、三沢市とその周辺部	30	21	7	2
下北	むつ市とその周辺部	10	9	1	0
計		100	75	18	7

## 分野別の業種・職種（カッコ内は客体数）

家計関連	小売	コンビニ（4）、百貨店（3）、スーパー（4）、乗用車販売（3）、衣料専門店（3）、家電量販店（3）、一般小売店（4）、商店街（3）、卸売業（3）
	飲食	一般飲食店（4）、レストラン（4）、スナック（4）
	サービス	観光型ホテル・旅館（3）、都市型ホテル（3）、観光名所等（3）、旅行代理店（3）、タクシー（4）、美容院（3）、パチンコ（3）、競輪場（1）、ガソリンスタンド（4）
	住宅	設計事務所（3）、住宅建設販売（3）
企業関連		食料品製造（4）、飲料品製造（2）、紙・パルプ製造（1）、電機機械製造（2）、建設（3）、経営コンサルタント（3）、広告・デザイン（3）
雇用関連		人材派遣（3）、新聞社求人広告（3）、求人情報誌（1）

なお、業種別の結果の取りまとめにあたっては、業種を「観光関連」、「企業活動関連」、「県民生活関連」の3つに分類して行った。分類の内容は以下のとおりである。

観光関連 （客体数 22）	観光型ホテル・旅館、都市型ホテル、観光名所等、旅行代理店、タクシー、食料品製造、飲料品製造
企業活動関連 （客体数 19）	紙・パルプ製造、電機機械製造、建設、経営コンサルタント、広告・デザイン、人材派遣、新聞社求人広告、求人情報誌
県民生活関連 （客体数 59）	コンビニ、百貨店、スーパー、乗用車販売、衣料専門店、家電量販店、一般小売店、商店街、卸売業、一般飲食店、レストラン、スナック、美容院、パチンコ、競輪場、ガソリンスタンド、設計事務所、住宅建設販売

## 2. 結果概要

### (1) 新幹線開業による現在の景気への影響

県全体の動向を見ると、「良い影響があった」、「どちらかといえば良い影響があった」とする回答が合わせて49.0%と前回調査(平成15年7月)32.0%から大きく増加した。「どちらとも言えない」は49.0%と前回調査63.9%から14.9%減少し、「どちらかといえば悪い影響があった」とする回答も前回調査の4.1%から2.0%と減少した。

判断理由としては、観光客の増加等により良い方向の影響があったという声が多くを占めている一方、コンビニや百貨店、スーパーなどの県民生活関連業種では、県南地区や観光関連業種など特定の地域や分野への影響はあるだろうが身の回りでの影響は感じないとする意見が多かった。

業種別に見ると、観光関連では、良い方向の影響があったとする回答は71.4%で前回調査に比べて19.0%増加し、どちらとも言えないは19.0%と前回調査42.9%から半減した。悪い方向の影響があったは9.5%と前回調査4.8%から増加した。企業活動関連では、良い方向の影響があったとする回答は57.9%で前回調査に比べて21.0%増加し、どちらともいえないは42.1%で前回調査に比べ15.8%減少し、悪い方向の影響があったは前回調査では5.3%であったものが0%となった。県民生活関連では、良い方向の影響があったとする回答は37.9%で前回調査に比べ15.0%増加したが、どちらとも言えないとする回答が62.1%を占めていた。

地区別に見ると、県南地区では、71.4%が良い方向の影響を感じているものの、東青、津軽地区ではどちらとも言えないとする回答が最も多かった。また、下北地区では、良い方向、どちらとも言えないとも50.0%であった。

分野別に見ると、企業関連で72.2%が良い方向の影響があったと回答した。また、雇用関連では57.1%が良い方向の影響を感じているものの、家計関連ではどちらとも言えないとする回答が大半であった。

### (2) 新幹線開業による3か月後の景気への影響

県全体の動向を見ると、「良い影響がある」、「どちらかといえば良い影響がある」との回答は合わせて33.7%と前回調査に比べ18.9%の減少となった。また、「どちらとも言えない」とした景気ウォッチャーは64.3%と21.0%増加した。

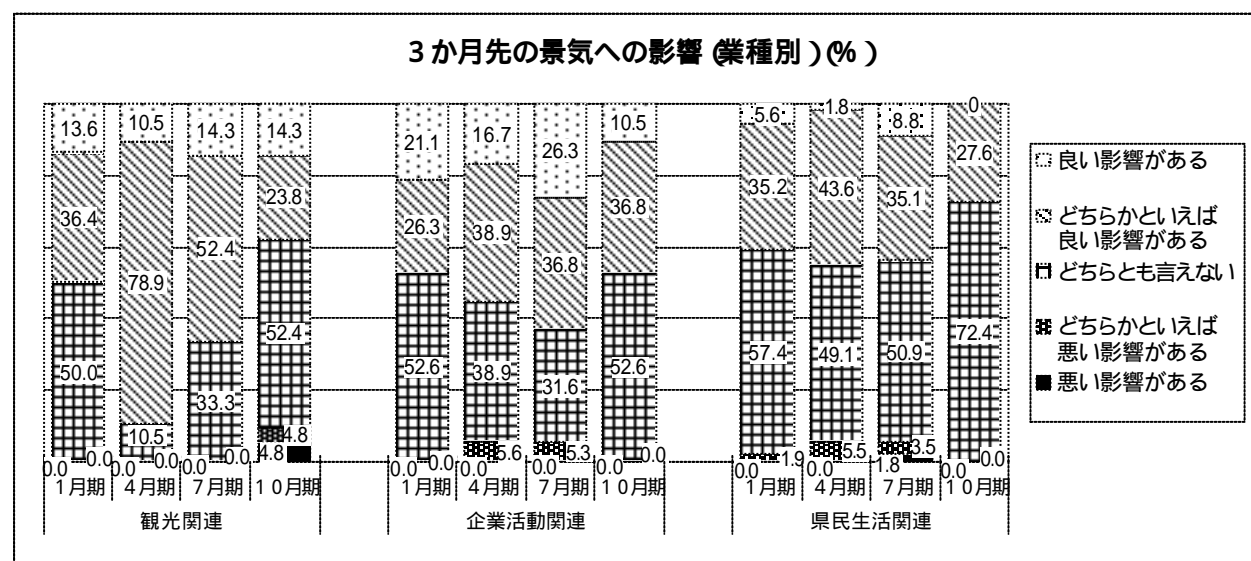
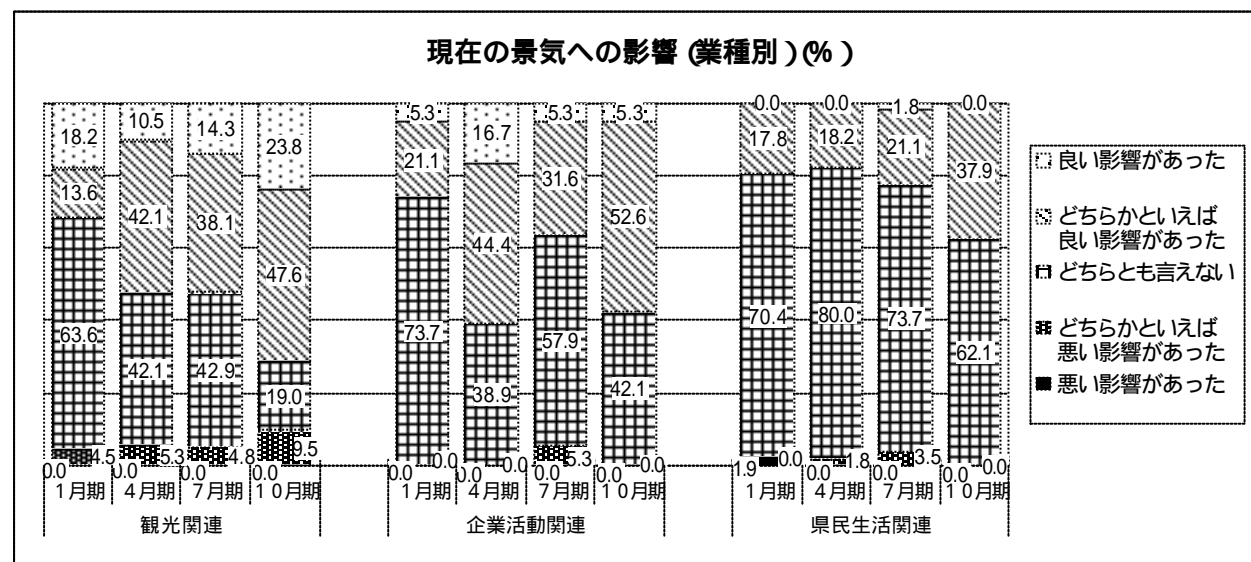
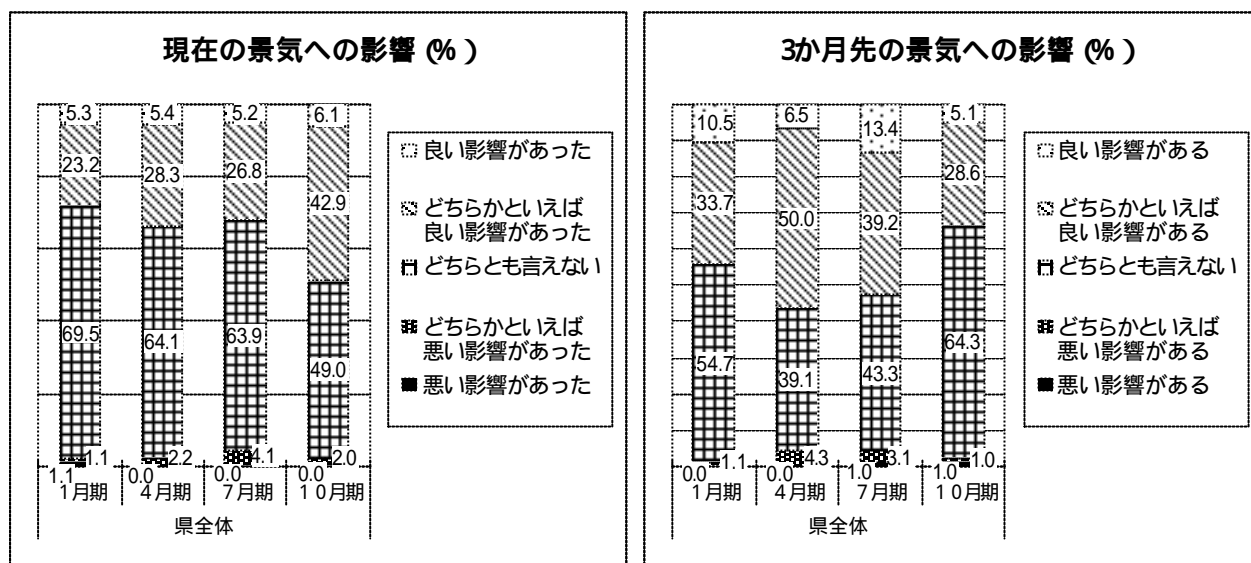
判断理由としては、これまで良い方向の影響が続いているだけに、新幹線開業1周年キャンペーン等により来県者増加を期待する声がある一方で、これからシーズンオフの「冬期間」を迎えるに当り、今までどおり観光客が来るのか不安とする声がある。

業種別に見ると、観光関連では、良い方向の影響があるとする回答が38.1%と前回調査に比べ28.6%減少し、どちらとも言えないとする回答は52.4%と前回調査に比べ19.1%増加した。企業活動関連では、良い方向の影響があるとする回答は47.3%で前回調査に比べて15.8%減少し、どちらとも言えないは52.6%で21.0%増加した。県民生活関連では、良い方向の影響があるとする回答は27.6%で前回調査から16.3%減少し、どちらとも言えないは50.9%で21.5%増加した。

地区別に見ると、県南地区では50.0%が良い方向の影響を予想していたものの、他の地区では、いずれも、どちらとも言えないが大半を占めている。

分野別に見ると、雇用関連で良い方向の影響があることを見込んでいるが、家計関連ではどちらとも言えないとする回答が69.9%であった。また、企業関連では、良い方向、どちらとも言えないとも50.0%であった。

## 平成15年1月期～10月期調査結果の推移



### 3. 統計表

表1 新幹線開業が現在の景気に与えた影響

(%)

n= 98	良い影響があった	どちらかといえば 良い影響があった	どちらとも言えない	どちらかといえば 悪い影響があった	悪い影響があった
平成15年 1月	5.3	23.2	69.5	1.1	1.1
平成15年 4月	5.4	28.3	64.1	2.2	0.0
平成15年 7月	5.2	26.8	63.9	4.1	0.0
平成15年10月	6.1	42.9	49.0	2.0	0.0

表2 新幹線開業が現在の景気に与えた影響（業種別）

(%)

n= 98	良い影響があった	どちらかといえば 良い影響があった	どちらとも言えない	どちらかといえば 悪い影響があった	悪い影響があった
合 計	6.1	42.9	49.0	2.0	0.0
観光関連	23.8	47.6	19.0	9.5	0.0
企業活動関連	5.3	52.6	42.1	0.0	0.0
県民生活関連	0.0	37.9	62.1	0.0	0.0

表3 新幹線開業が現在の景気に与えた影響（地区別）

(%)

n= 98	良い影響があった	どちらかといえば 良い影響があった	どちらとも言えない	どちらかといえば 悪い影響があった	悪い影響があった
県全体	6.1	42.9	49.0	2.0	0.0
東 青	3.3	30.0	63.3	3.3	0.0
津 軽	6.7	36.7	53.3	3.3	0.0
県 南	10.7	60.7	28.6	0.0	0.0
下 北	0.0	50.0	50.0	0.0	0.0

表4 新幹線開業が現在の景気に与えた影響（分野別）

(%)

n= 98	良い影響があった	どちらかといえば 良い影響があった	どちらとも言えない	どちらかといえば 悪い影響があった	悪い影響があった
合 計	6.1	42.9	49.0	2.0	0.0
家計関連	2.7	39.7	54.8	2.7	0.0
小売	0.0	40.0	60.0	0.0	0.0
飲食	0.0	25.0	75.0	0.0	0.0
サービス	8.0	44.0	40.0	8.0	0.0
住宅	0.0	50.0	50.0	0.0	0.0
企業関連	22.2	50.0	27.8	0.0	0.0
雇用関連	0.0	57.1	42.9	0.0	0.0

表5 新幹線開業が3か月先の景気に与える影響

(%)

n= 98	良い影響がある	どちらかといえば 良い影響がある	どちらとも言えない	どちらかといえば 悪い影響がある	悪い影響がある
平成15年 1月	10.5	33.7	54.7	1.1	0.0
平成15年 4月	6.5	50.0	39.1	4.3	0.0
平成15年 7月	13.4	39.2	43.3	3.1	1.0
平成15年10月	5.1	28.6	64.3	1.0	1.0

表6 新幹線開業が3か月先の景気に与える影響（業種別）

(%)

n= 98	良い影響がある	どちらかといえば 良い影響がある	どちらとも言えない	どちらかといえば 悪い影響がある	悪い影響がある
<b>合 計</b>	5.1	28.6	64.3	1.0	1.0
観光関連	14.3	23.8	52.4	4.8	4.8
企業活動関連	10.5	36.8	52.6	0.0	0.0
県民生活関連	0.0	27.6	72.4	0.0	0.0

表7 新幹線開業が3か月先の景気に与える影響（地区別）

(%)

n= 98	良い影響がある	どちらかといえば 良い影響がある	どちらとも言えない	どちらかといえば 悪い影響がある	悪い影響がある
<b>県全体</b>	5.1	28.6	64.3	1.0	1.0
東 青	3.3	26.7	66.7	0.0	3.3
津 軽	3.3	20.0	76.7	0.0	0.0
県 南	10.7	39.3	46.4	3.6	0.0
下 北	0.0	30.0	70.0	0.0	0.0

表8 新幹線開業が3か月先の景気に与える影響（分野別）

(%)

n= 98	良い影響がある	どちらかといえば 良い影響がある	どちらとも言えない	どちらかといえば 悪い影響がある	悪い影響がある
<b>合 計</b>	5.1	28.6	64.3	1.0	1.0
家計関連	0.0	27.4	69.9	1.4	1.4
小売	0.0	30.0	70.0	0.0	0.0
飲食	0.0	16.7	83.3	0.0	0.0
サービス	0.0	28.0	64.0	4.0	4.0
住宅	0.0	33.3	66.7	0.0	0.0
企業関連	27.8	22.2	50.0	0.0	0.0
雇用関連	0.0	57.1	42.9	0.0	0.0

#### 4. 新幹線開業による現在の景気への影響の判断理由

回答	業種	地区	職種	理由
良い影響があった	観光	東青	食料品製造	県内入込み客は観光地をはじめとして活況を呈している感じだ。観光地と温泉地への当社の出荷も好調に推移しています。
			津軽	観光名所等
		食料品製造		観光客は増えてきていると思う。
		県南	飲料品製造	飲料市場はプラスとなっていない。新幹線のプラスアルファで埋められない規模で地元消費が落ち込んでいる。開業していなければ一大事という意味で、良い影響。
			観光型ホテル・旅館	開業以来、8月までは、毎月、前年対比で上回った。
	企業活動	県南	電気機械製造	出張で岐阜に行く機会があったが、便数が増えたので、今まで2泊3日だったものが1泊2日で済むようになった。また、飛行機も料金割引で対抗しているので使いやすくなった。こなってくると、やはり気分的に近くに感じられ出張にも出やすい。ということは人の交流が盛んになり、経済が盛り上がるということだと思ふ。
どちらかといえば良い影響があった	観光	東青	観光型ホテル・旅館	JRを利用のお客が増えたのと、地区、浅虫温泉の名前が知られつつある。
			観光名所等	青森県は二次交通が不便な所なので、駅周辺は賑わうが、観光客が思ったように、県内を見学して歩くにはほど遠い。
		津軽	飲料品製造	直接の影響は判らないが、良い影響があっているはずだ。
			都市型ホテル	家族、夫婦単位の旅行客の動きがやや増。
			旅行代理店	観光面で他県の人の再認識と、受入れでの自覚ができたこと。
		県南	食料品製造	観光客が増え、おみやげ等売上げが伸びたと聞いている。
			旅行代理店	新幹線開業前に比べると、明らかに県外等のツアー客を見かける機会が多くなったと思う。
		下北	タクシー	下北は八戸からの快速利用の観光客は、昨年度と比較しても増えていると思う。恐山大祭以降もである。特に直通列車の増便と陸奥湾の強風対策、下北縦貫道が早期実現すれば、早期に観光への影響は大きいと思う。
			都市型ホテル	新幹線を利用したツアーが増加。
		企業活動	東青	経営コンサルタント
	人材派遣			商用、観光、研修等で新幹線を利用する頻度が高くなった。比例して、食堂、売店を利用する機会も増えている。(従来は飛行機、車)
	津軽		経営コンサルタント	観光面において良い影響があった。
			広告・デザイン	夏の観光シーズン時、県南を中心に多少なりとも経済効果があったと聞いている。特に食品関連業、宿泊施設等は良かったようだ。

回答	業種	地区	職種	理由
どちらかといえば良い影響があった	企業活動	津軽	新聞社求人広告	津軽へ足を運ぶお客が、八戸より乗換えて弘前に入りやすくなった話を聞く。観光的にもプラス効果が出ている。津軽路口マンスリーデーマーチの参加者も増え、金回り効果に貢献している。
		県南	経営コンサルタント	新幹線がっ開業して、プラス、マイナスはあるが、人の往来が多くなるので悪いことはない。
			紙・パルプ製造	旅行者の増加による影響。
			新聞社求人広告	県外からの観光客は増加しているが、好影響を受けている観光地、業種、施設などまだ限られ、地域全体への好影響は出ていない。
	県民生活	東青	衣料専門店	8月の祭り期間や、お盆に帰省される方が前年比増加している。
			一般飲食店	冷夏だったのに、ねぶたの期間はお客が増加した。
			商店街	全国大会等のコンベンション効果が徐々にあらわれてきているのではないのだろうか。
			設計事務所	仙台からメーカーの人が来やすくなったそうです。
		津軽	ガソリンスタンド	青森県への夏の観光客が、例年に比べて増えたような気がする。
			一般飲食店	はやてに乗るために八戸に入っており、その延長として弘前にも少し流れているので。
			一般小売店	県外からの旅行者は増えているように感じられます。それが地元の土産や飲食業に結び付き、少しでも地元経済のプラスになっていると思う。
			商店街	当市の祭り開催における状況からみて、観光客の来街は、前年に比べ増加しているが、即、消費に連動しているかについては、不景気感の影響からか、あまり連動しているとは言えない状況であったように見受けられる。
		県南	ガソリンスタンド	取引先のお客が増加した。
			コンビニ	店周りのビジネスホテルを利用されたお客様の来店が増加した（開業から半年間くらい）。
			スナック	屋台村としては、八戸は全国一25店舗。全国から観光、視察のお客様が月に何回か出入りしている。
			パチンコ	仙台、東京など大都市の企業との交流が身近となり、交流が活発になった。
			衣料専門店	職場では、県外からのお客様を接客することもなく、新幹線開業の影響は感じませんが、先日、大手食品市場に行ってみましたら、平日にかかわらず旅行者を多く見かけ、こういうところは良い影響を受けているなど感じました。
	一般小売店		明らかに観光客が増えている。新幹線の乗車率が高い。	
	卸売業		駅の利用客が増えた。観光客が増えた。	
	家電量販店		やはり、会社（都会の方から）の増加があったため、駅前のホテルなどの利用するお客様の増加による（売上増加）。	
住宅建設販売	八戸三社大祭等、観光客が増えた。			



回答	業種	地区	職種	理由
どちらかといえ ば良い影響が あった	県民 生活	県南	商店街	観光産業を中心に、開業効果が表れている。
			乗用車販売	駅までのルート沿いに当営業所が有る為に、交通量が大幅増えたので認知度が高くなった。その為、来店者も増え、結果として売上増につながっている。
			設計事務所	八戸市や十和田湖では「はやて効果」により観光客が増えたと聞いている。
		下北	ガソリンスタンド	開業当初は下北が交通の便が悪く影響があまりなかったが、夏頃から恐山に来る客が多くなり、特にむつ市にあるホテル利用者が多くなっております。
			コンビニ	むつ市、下北郡内は通り道として利用は多くなったが、経済的効果は少ないと思う。八戸ナンバーのレンタカーが目につくようになったが、むつ市の観光課等の努力がまったく見られない。税金のムダ使いだと思う。
どちらとも言え ない	観光	東青	都市型ホテル	売上げ等に具体的なものは、みられなかった。
			旅行代理店	J Rの取扱いは増加したものの、飛行機が減少傾向にある。
		県南	観光名所等	当所にとっては、良くも悪くもない様です。
	企業 活動	東青	建設	良い影響があったのは観光関連など一部に限られ、本県経済全体にとっては殆ど波及効果はないといえよう。
			新聞社求人 広告	観光関連業界では恩恵を受けている部分もあるが、直接的には、今のところ見えてこない。
		津軽	電気機械製 造	全く影響を受けていないから。
		県南	建設	十和田湖観光のバスは多くなり、途中の道の駅の利用も増えていると感じる。ただ、景気への影響ということでは判断できない。
			広告・デザ イン	観光客での集客は、確かに増加しているし、地元にもその分お金は落ちていると思うが、都市部への流出も多く、業種により大きく差が出ている。
			人材派遣	特段、新幹線の話が出るような機会がないため。
	県民 生活	東青	コンビニ	駅前ではないので特にない。
			スーパー	景況感に変化が見られない。
			スナック	最近ちらほら話題になっておりますが、景気の方には影響がないのには残念です。
			パチンコ	新幹線による変化を感じません。
レストラン			まだまだ、県外のお客様は飛行機関係でこられると思うし、八戸よりも以北は、ちょっと遠く感じるかも。	
一般小売店			一部には良い影響が見られたが、全体を通して見た場合は、別に大きな影響はない。	
卸売業			売上に増加が見られないから。	
家電量販店			特段の変化はないように思う。	

回答	業種	地区	職種	理由	
どちらとも言えない	県民生活	東青	競輪場	車券売上が増えない。	
			乗用車販売	県南地方はいくらか影響があると思う。	
			美容院	青森市在住の方には、特別ご利用の機会がなく、飛行機利用者が多い。	
			百貨店	観光客等の入込数など増加したものと予想されるが、それが景気全体を押し上げているとは実感できない。	
		津軽	スナック	新幹線ができて、弘前市、特に私達の職種には、ほとんど影響がないと思う。	
			パチンコ	地域がら影響なし。	
			衣料専門店	弘前までの旅行者、多少多くなったと思うが、ただ点で、宿泊がない。もっと観光業に行政、観光協会、農協、市民が一体となるべき。	
			家電量販店	観光シーズン等も売上にほとんど影響なかった。	
			住宅建設販売	弘前の為、良い影響はあまり感じられません。多少は、仙台、郡山が近く（早く着く）なったかなと思います。	
			設計事務所	営業圏内が狭まったと思います。	
			美容院	弘前を新幹線が通らないから。	
			百貨店	市内での小売りにおける影響は、あまり感じられない。	
			県南	スーパー	夏場は三社大祭の観光客は確かに増え、ホテルも飲食街も期間中は予約満席の状況であった。継続性がない。前後の落ち込みは今までのまま。特に郊外の商売には全く影響（±）ない。
				レストラン	新幹線の影響かどうか県外からの自家用車が多かったので、県内に影響があったと思います。
		一般飲食店		土産売りの所ぐらいが良いようで、街中にはあまり来ていない。	
		百貨店		来八者は増えたが、ほとんどが八戸駅周辺どまりで市街地へ流れず。	
		下北	スーパー	観光客の数は多くなったように思うが、買い物等は少ない。なにかししないと景気はもどらない。	
			スナック	一部の観光地は恩恵がある。	
			レストラン	秋の行楽シーズン、他県のバスが数台、春と変わらないようだ。下北のPRを根気強く続けてほしい。	
			一般飲食店	八戸や青森方面は、交通上良くなっていると思いますが、むつ市までは、まだまだだと思います。下北半島全体が一致協力して、まだまだ市町村バラバラの状態では、なかなか発展する見込みがないと思います。	
一般小売店	目に見える変化は何も無いかと思われます。				
どちらかといえば悪い影響があった	観光	東青	タクシー	八戸周辺（十和田湖）のみの来県であり、また、団体はシャトルバスでの送迎。	

## 5. 新幹線開業による3か月先の景気への影響の判断理由

回答	業種	地区	職種	理由
良い影響がある	観光	東青	食料品製造	全国的なイベントも県内で行われるようになり、今後、更に良い影響が期待できる。
			津軽	食料品製造
		県南	飲料品製造	飲料市場はプラスとなっていない。新幹線のプラスアルファで埋められない規模で地元消費が落ち込んでいる。開業していなければ一大事という意味で、良い影響。
	企業活動	県南	紙・パルプ製造	秋の行楽シーズンを迎え、好影響があるものと思われる。
電気機械製造			観光を中心に、まだまだお客さんと呼べる。鉄道会社や航空会社にとって、青森は大都市から遠いので、利幅が大きい。他の商品も人の交流により、これから徐々に拡大していくと思う。	
どちらかといえば良い影響がある	観光	津軽	都市型ホテル	家族、夫婦単位の旅行客の動きがやや増加する傾向は、今後も続くと思われる。
			飲料品製造	青森の乗り入れが待ち遠しい。そしたら、直接に肌で感じることができると思う。
		県南	旅行代理店	今冬の十和田湖がそうだったように、シーズンオフに来県する観光客は増加すると思う。当然、JRの一周年キャンペーン等の影響もあり、良いほうに振れると思います。
		下北	都市型ホテル	冬の観光において新しいツアーが企画されている。また、されつつあり、イベントの開催も予定されている。
			タクシー	はやてを利用して来青する企業（中央）の関係者が多いようです。東通地区や大間、むつ市内へと関連企業の社員の方々が特に多いと思う。出来れば宿泊をして行っていただきたい。便利につけて日帰りは歓迎したくない。下北のグルメも味わってほしいものです。
	企業活動	東青	経営コンサルタント	開業初年度でもあり今年度の観光客数は芳せずとも増加するであろうが、冬期間を迎えての景気影響度は限定的なものとなる。冬期間の観光客誘致体制確立を期待する。
			人材派遣	弘前からの接続列車も整備され、気軽に利用できる環境にある。人の流れが多くなるにつれて、経済効果に反映されていくと思われる。
		津軽	新聞社求人広告	冬の厳しい時を迎えるが、JR、旅行社が組んで迎え入れの面白い企画などを提供すれば、客の入込みがありそう。
		県南	経営コンサルタント	まだ、新幹線ブームは続く。
			新聞社求人広告	秋の観光客は増加傾向にあるようだ。冬の観光にも弾みがつきそう。ただ首都圏が近くなった分、盛岡、仙台、東京などへのショッピングや観光の流出も増加していると思われる。
県民生活	東青	衣料専門店	来青される方が増えることで、街に賑わい性と豊かさが付加される。	
		商店街	県外の方は空路が雪で欠航すると思っている方が多くいるようで、新幹線の開業で心理的バリアが少なくなるのではないかと。	
		一般飲食店	紅葉、年末は良くなって欲しい。	
		スナック	観光シーズン、年々お客様が来県すると思いますが……。本当に期待するのみです。	

回答	業種	地区	職種	理由	
どちらかといえ ば良い影響があ る	県民 生活	津軽	一般小売店	10～12月は十和田湖、八甲田の紅葉シーズンで、新幹線により旅行客の増加が期待できるため。	
			ガソリンスタンド	青森県（八戸）まで伸びた事への認識が高まって、乗車率が上がるのではないのでしょうか。	
		県南	コンビニ	年末、年始での利用の増加、里帰り人口の増加が見込まれるため。	
			百貨店	昨年12月よりは帰省者が増えると予想している。	
			乗用車販売	満一周年を迎える事で、様々な記念行事等が有り、観光客が落とす買い物等の経済効果が見込まれるから。	
			家電量販店	今のところ、開業によってデメリットになる事は考えられないため。	
			卸売業	今後とも、青森県のPRをすればよい結果がでる余地がある。	
			パチンコ	今年12月で開業1年になるが、この1年の八戸地区の動向を見極めていた方々（企業）が、良い方向で結論を出す可能性があると思う。	
			設計事務所	八戸市や十和田湖の「はやて効果」による観光客の増が、もう少し続くのでは。	
		住宅建設販売	十和田湖方面への観光客は増加すると思われる。		
		下北	ガソリンスタンド	今後3カ月の影響は、11月頃まではあると考えられます。	
どちらとも言え ない	観光	東青	観光型ホテル・旅館	昨年から今年（これまで）はJRさんにPRしていただきましたが、お客様は、もう、新しい地区に誘導されつつあるので。	
			都市型ホテル	変化の兆候はみられない。	
			観光名所等	これからは、我が県が、最も苦手とする冬に入り、昨年の開業時とは違うと思う。	
			旅行代理店	冬季間の旅行企画商品の売れ行き次第かと思います。	
		津軽	観光名所等	開業前との比較では、当然良い影響があったと言えるが、いわゆる「開業効果」で終わらせないように、常に新しさと既存の優れた資源、施設のPRをしていくことが大切。開業当初は、人が来て当たり前。これから何もしなければ、設備投資の負の部分だけが目立つようになる。	
			旅行代理店	観光でのシーズンオフの時期に、果たして新幹線を利用して来県してくれるのでしょうか。春夏秋だから稼働率がよかったのではないのでしょうか（そこに問題があると思いますが）。	
		県南	観光名所等	新幹線が開業してもうすぐ一年になりますが、あまり影響が無いので。	
			食料品製造	年末に向かって観光客の客足しだい。ビジネス客については、それほど影響はないと思っております。10月は観光的に良いかもしれないが、11、12月は影響少ないのでは。（JRの割引、運行等の企画が有れば別かも。）	
		企業 活動	東青	建設	漸次マイナス効果も現れようし、好影響は期待できない。
				新聞社求人 広告	秋から冬にかけての観光に期待したい。

回答	業種	地区	職種	理由
どちらとも言えない	企業活動	津軽	電気機械製造	全く影響を受けていないから。
			経営コンサルタント	昨年の12月開業より1年を過ぎ、冬の観光は、今年も昨年同様になるか。
			広告・デザイン	これからの時期は、紅葉が終わるまでは良いと思うが、その後は、あまり期待できないのでは。通年で来県してもらえようなイベント等が必要。
		県南	建設	今後も観光客の流入は続き、関連業種には好影響あるものと思われる。しかし、県内から都市部へ買い物に出かける人も多くなっており。景気に与える影響については、業種によりプラスマイナスがあると思います。
			広告・デザイン	新幹線の開業の影響で仕事が発生している状況はない。大手の企業が進出している事実はあるが、その場合、広告等は本社ですべて生産されているケースが多く、地元にはあまり仕事は流れない。
			人材派遣	単身赴任で県内に来ているサラリーマンが、「青森県にあまり魅力を感じない。早く帰りたい。」と言っていた。観光客のリピーターもあまり増えないのではないか。
	県民生活	東青	百貨店	新幹線開業の実感がないので、今後の予測不能。
			スーパー	景況感に変化が見られない状況が続くと思われる。
			一般小売店	一部には良い影響が見られたが、全体を通して見た場合は、別に大きな影響はない。
			卸売業	冬に県内への人口が増えるかどうか疑問である。
			美容院	飛行機のサービス変更があるみたいで、これから少しは新幹線利用が増えるのでは・・・。
			競輪場	他県に場外車券場があること、電話投票、インターネット投票があること等、他県から競輪場に来る必要がない。
			設計事務所	業界に及ぼす影響はなし（仕事量は増えない）。
			津軽	百貨店
		衣料専門店		魅力ある観光地に、もっと力を入れるべき。
商店街		今後の3カ月については、大きな祭りも、ほぼ終了したことから、観光 商店街の売上増とはならず、期待感がもてない。		
一般飲食店		寒くなってくると、北のほうへの旅行は減ると思われるが、雪を見るため、また、スキーをするために来るかも知れないし。		
スナック		影響があってほしいです。		
美容院		弘前には新幹線の駅がありません。		
県南		パチンコ	地域がら影響なし。	
	設計事務所		旅行業社、サービス業者等は、良い影響が本格化すると思いますが、建築関連には、影響があまり関係ないと思われます。	
		県南	スーパー	冬の観光での八戸滞在は、おすすめ出来ない。

回答	業種	地区	職種	理由
どちらとも言えない	県民生活	県南	衣料専門店	八戸からは、気軽に出かけられるようになりましたが、他県からの旅行者が気軽に何度も足を運んで下さるようになることでよい影響がでると思います。
			商店街	冬場にかけて、大きなキャンペーン企画があれば別だが、来県する観光客が減る可能性もある。
			一般飲食店	1年が過ぎようとしていますが、もう熱がさめて来つつ有るのである。
			レストラン	新幹線の影響は、ごく一部に良かったようであるが、県外に出かけるほうが多かったようである。
			スナック	2月までで、インターネットでの紹介も終わり、だんだんと落ち着くのではないかと。
			ガソリンスタンド	冬期になると、八戸に来る客が減るのでは。
		下北	コンビニ	行政がもっとしっかりしないとダメ。下北郡はハードはすばらしい物を持っていますが、それを生かすソフトが悪すぎる。官民一体でがんばらないと新幹線を生かすことはできない。
			スーパー	これから先は冬になるので望めない。
			一般小売店	当店のようない地域密着の店舗には、大きな影響はないように思われます。
			一般飲食店	どちらとも言えないと書いたのは、最初から悪いと書いてきたので、これ以上悪くなって欲しくないという願いを込めての返答なのです。
			レストラン	八戸周辺のホテルは満室。最北端下北の地まで来る人は一握り。これでまた函館までのフェリーが無くなったら、最悪の状態になるのでは。
			スナック	一部の観光地は恩恵がある。
		どちらかといえば悪い影響がある	観光	県南
観光	東青		タクシー	秋の観光シーズン中の来県者は増えると考えられるが、八戸、十和田方面からの足は伸びて来ない時期である。

本調査についてのお問い合わせ先

〒030-8570（県庁専用） 青森市長島一丁目1番1号

青森県企画振興部統計情報課 統計情報分析・利活用グループ

TEL 017-734-9166（直通）

E-mail tokei@ags.pref.aomori.jp