

青森県景気動向指数

平成18年11月分

| | | |
|------|-------|------------------|
| 先行指数 | 55.6% | (2か月連続で50%を上回った) |
| 一致指数 | 44.4% | (3か月ぶりに50%を下回った) |
| 遅行指数 | 50.0% | (3か月連続で50%となった) |

平成19年2月

青森県企画政策部統計分析課

1. 平成18年11月分結果概要

| | | |
|------|-------|------------------|
| 先行指数 | 55.6% | (2か月連続で50%を上回った) |
| 一致指数 | 44.4% | (3か月ぶりに50%を下回った) |
| 遅行指数 | 50.0% | (3か月連続で50%となった) |

11月の一致指数は、消費関連および雇用関連の指標等がマイナスとなったことから、50%を下回った。

2. 個別系列の動き

| プラスの指標 | | マイナスの指標 | |
|----------------|-------|--------------------|-------|
| 先行系列 | | | |
| 生産財生産指数 | 2か月連続 | 乗用車新車登録届出台数 | 2か月ぶり |
| 所定外労働時間指数（全産業） | 5か月連続 | 新規求人倍率（全数） | 2か月ぶり |
| 建築着工床面積 | 4か月連続 | 入職率（製造業） | 4か月ぶり |
| 企業倒産負債額 | 2か月連続 | 新設住宅着工床面積 | 3か月連続 |
| 中小企業景況DI | 5か月連続 | | |
| 一致系列 | | | |
| 鉱工業生産指数 | 3か月連続 | 大型小売店販売額（既存店） | 4か月ぶり |
| 電気機械生産指数 | 2か月ぶり | 総実労働時間数（全産業） | 3か月ぶり |
| 大口電力使用量 | 6か月ぶり | 海上出入貨物量（八戸港） | 2か月ぶり |
| 有効求人数（全数） | 3か月連続 | 東北自動車道IC利用台数 | 2か月連続 |
| | | 日銀券月中発行高 | 2か月連続 |
| 遅行系列 | | | |
| 1人平均月間現金給与総額 | 2か月ぶり | 勤労者世帯家計消費支出（実質） | 2か月ぶり |
| 単位労働コスト（製造業） | 2か月連続 | 常用雇用指数（製造業） | 2か月連続 |
| 輸入通関実績（八戸港） | 4か月ぶり | 青森市消費者物価指数（帰属家賃除く） | 9か月ぶり |

3. 変化方向表

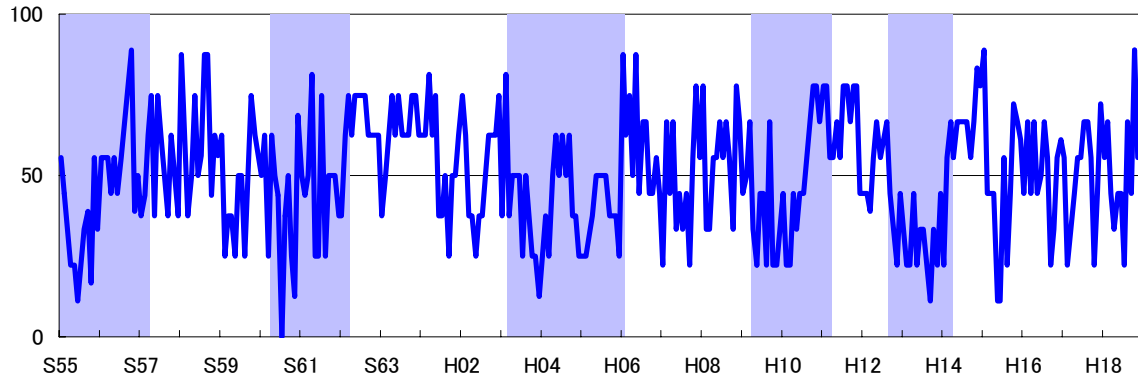
| 系列名 | 17年 | | 18年 | | | | | | | | | | |
|-----------------------|------|------|------|------|-------|------|------|------|------|------|------|------|------|
| | 11月 | 12月 | 1月 | 2月 | 3月 | 4月 | 5月 | 6月 | 7月 | 8月 | 9月 | 10月 | 11月 |
| 先行系列 | | | | | | | | | | | | | |
| 1. 乗用車新車登録届出台数 | - | - | + | + | + | + | + | - | - | + | - | + | - |
| 2. 生産財生産指数 | + | + | - | - | + | - | - | - | - | - | - | + | + |
| 3. 新規求人倍率（全数） | - | + | + | - | - | - | - | - | - | - | - | + | - |
| 4. 所定外労働時間指数 | + | + | + | + | - | - | - | - | + | + | + | + | + |
| 5. 入職率（製造業） | - | + | + | - | - | - | - | + | - | + | + | + | - |
| 6. 新設住宅着工床面積 | + | - | - | + | - | + | + | + | - | + | - | - | - |
| 7. 建築着工床面積 | - | + | - | + | - | - | + | + | - | + | + | + | + |
| 8. 企業倒産負債額 | + | + | - | + | + | - | + | + | - | - | - | + | + |
| 9. 中小企業景況DI | - | 0 | + | + | + | + | - | - | + | + | + | + | + |
| 先行指数 | 44.4 | 72.2 | 55.6 | 66.7 | 44.4 | 33.3 | 44.4 | 44.4 | 22.2 | 66.7 | 44.4 | 88.9 | 55.6 |
| 一致系列 | | | | | | | | | | | | | |
| 1. 大型小売店販売額（既存店） | + | + | + | + | + | - | - | - | - | + | + | + | - |
| 2. 鋳工業生産指数 | + | + | - | - | - | - | - | - | - | - | + | + | + |
| 3. 電気機械生産指数 | + | + | + | - | + | + | + | + | + | + | + | - | + |
| 4. 大口電力使用量 | + | - | + | + | + | - | + | - | - | - | - | - | + |
| 5. 有効求人数（全数） | + | + | + | + | - | - | - | - | - | - | + | + | + |
| 6. 総実労働時間数（全産業） | - | - | - | + | + | - | - | - | - | - | + | + | - |
| 7. 海上出入貨物量（八戸港） | - | - | + | + | + | + | - | - | - | - | - | + | - |
| 8. 東北自動車道IC利用台数 | - | - | + | + | + | + | + | + | + | - | + | - | - |
| 9. 日銀券月中発行高 | - | - | - | - | - | + | + | + | + | + | + | - | - |
| 一致指数 | 55.6 | 44.4 | 66.7 | 66.7 | 66.7 | 44.4 | 44.4 | 33.3 | 33.3 | 33.3 | 77.8 | 55.6 | 44.4 |
| 遅行系列 | | | | | | | | | | | | | |
| 1. 勤労者世帯家計消費支出（実質） | - | - | - | + | + | + | + | + | - | - | - | + | - |
| 2. 常用雇用指数（製造業） | + | + | + | + | + | - | + | - | - | - | + | - | - |
| 3. 1人平均月間現金給与総額 | - | - | + | + | + | + | + | - | + | - | + | - | + |
| 4. 単位労働コスト（製造業） | - | - | + | + | + | + | - | - | - | + | - | + | + |
| 5. 輸入通関実績（八戸港） | + | + | + | - | + | + | + | - | + | - | - | - | + |
| 6. 青森市消費者物価指数（帰属家賃除く） | - | - | - | - | + | + | + | + | + | + | + | + | - |
| 遅行指数 | 33.3 | 33.3 | 66.7 | 66.7 | 100.0 | 83.3 | 83.3 | 33.3 | 50.0 | 33.3 | 50.0 | 50.0 | 50.0 |

※5か月前と比べて改善した指標をプラス（+）、悪化した指標をマイナス（-）としています。
 先行、一致、遅行のDIは、それぞれの系列数のうち、プラスの指標が占める割合をあらわしています。

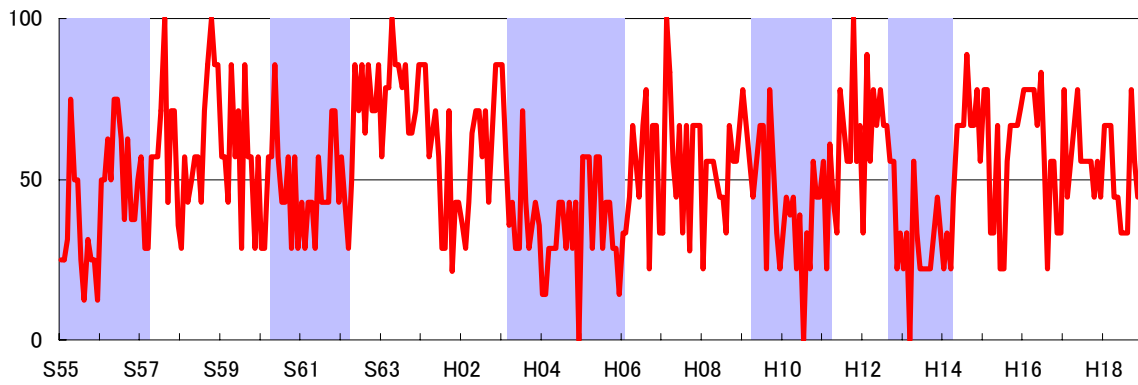
4. グラフ

(1) 各指数のグラフ

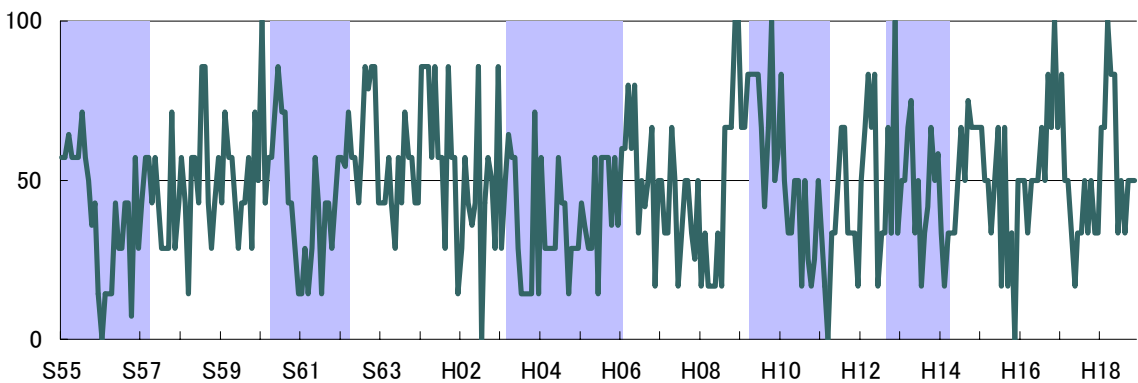
先行指数



一致指数

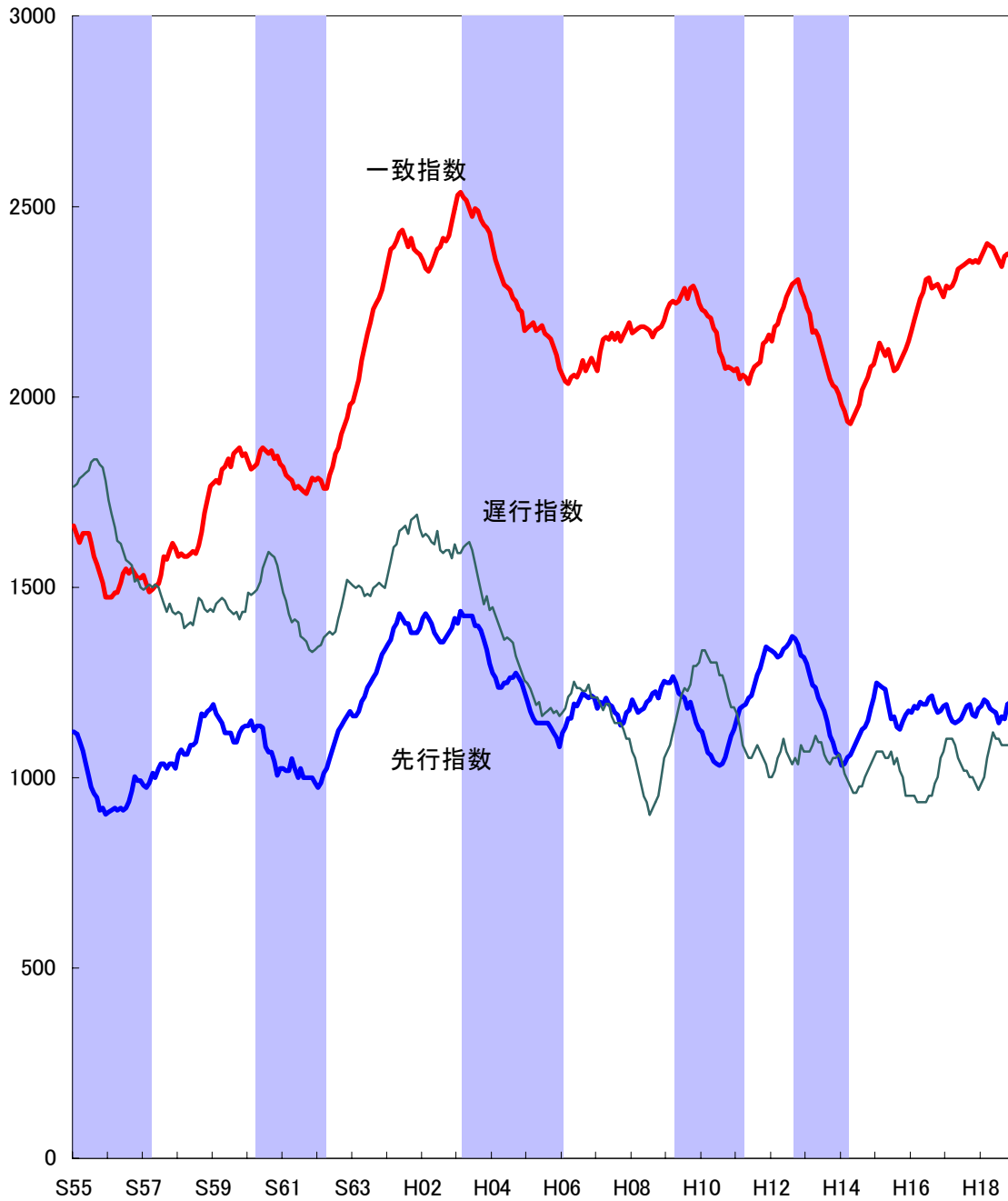


遅行指数



※色付き期間は本県景気の後退局面です。

(2) 累積DIのグラフ



※累積DI = 先月までの累積DI + 今月のDI - 50 (昭和35年6月を0としています)

月々のDIから50を引き、累積したものですから、DIが50%を上回れば上昇し、50%を下回れば下降します。

グラフにすると、景気の基調的な動きが視覚的にわかりやすくなります。

5. 時系列表

先行指数

| 年 | 月 | 1月 | 2月 | 3月 | 4月 | 5月 | 6月 | 7月 | 8月 | 9月 | 10月 | 11月 | 12月 |
|-----|---|------|------|------|------|------|------|------|------|------|------|------|------|
| H04 | | 25.0 | 37.5 | 25.0 | 50.0 | 62.5 | 50.0 | 62.5 | 50.0 | 62.5 | 37.5 | 37.5 | 25.0 |
| H05 | | 25.0 | 25.0 | 31.3 | 37.5 | 50.0 | 50.0 | 50.0 | 50.0 | 37.5 | 37.5 | 37.5 | 25.0 |
| H06 | | 87.5 | 62.5 | 75.0 | 50.0 | 87.5 | 44.4 | 66.7 | 66.7 | 44.4 | 44.4 | 55.6 | 44.4 |
| H07 | | 22.2 | 66.7 | 44.4 | 66.7 | 33.3 | 44.4 | 33.3 | 44.4 | 22.2 | 55.6 | 77.8 | 55.6 |
| H08 | | 77.8 | 33.3 | 33.3 | 55.6 | 55.6 | 66.7 | 55.6 | 66.7 | 55.6 | 33.3 | 77.8 | 66.7 |
| H09 | | 44.4 | 50.0 | 66.7 | 33.3 | 22.2 | 44.4 | 44.4 | 22.2 | 66.7 | 22.2 | 22.2 | 33.3 |
| H10 | | 44.4 | 22.2 | 22.2 | 44.4 | 33.3 | 44.4 | 44.4 | 55.6 | 66.7 | 77.8 | 77.8 | 66.7 |
| H11 | | 77.8 | 77.8 | 55.6 | 55.6 | 66.7 | 55.6 | 77.8 | 77.8 | 66.7 | 77.8 | 77.8 | 44.4 |
| H12 | | 44.4 | 44.4 | 38.9 | 55.6 | 66.7 | 55.6 | 61.1 | 66.7 | 44.4 | 33.3 | 22.2 | 44.4 |
| H13 | | 33.3 | 22.2 | 22.2 | 44.4 | 22.2 | 33.3 | 33.3 | 22.2 | 11.1 | 33.3 | 22.2 | 44.4 |
| H14 | | 22.2 | 55.6 | 66.7 | 55.6 | 66.7 | 66.7 | 66.7 | 66.7 | 55.6 | 66.7 | 83.3 | 77.8 |
| H15 | | 88.9 | 44.4 | 44.4 | 44.4 | 11.1 | 11.1 | 55.6 | 22.2 | 44.4 | 72.2 | 66.7 | 61.1 |
| H16 | | 44.4 | 66.7 | 44.4 | 66.7 | 44.4 | 50.0 | 66.7 | 55.6 | 22.2 | 33.3 | 55.6 | 61.1 |
| H17 | | 55.6 | 22.2 | 33.3 | 44.4 | 55.6 | 55.6 | 66.7 | 66.7 | 55.6 | 22.2 | 44.4 | 72.2 |
| H18 | | 55.6 | 66.7 | 44.4 | 33.3 | 44.4 | 44.4 | 22.2 | 66.7 | 44.4 | 88.9 | 55.6 | |

一致指数

| 年 | 月 | 1月 | 2月 | 3月 | 4月 | 5月 | 6月 | 7月 | 8月 | 9月 | 10月 | 11月 | 12月 |
|-----|---|------|-------|------|------|------|------|------|------|------|-------|------|------|
| H04 | | 14.3 | 14.3 | 28.6 | 28.6 | 28.6 | 42.9 | 42.9 | 28.6 | 42.9 | 28.6 | 42.9 | 0.0 |
| H05 | | 57.1 | 57.1 | 57.1 | 28.6 | 57.1 | 57.1 | 28.6 | 42.9 | 42.9 | 28.6 | 28.6 | 14.3 |
| H06 | | 33.3 | 33.3 | 44.4 | 66.7 | 55.6 | 44.4 | 66.7 | 77.8 | 22.2 | 66.7 | 66.7 | 33.3 |
| H07 | | 33.3 | 100.0 | 83.3 | 55.6 | 44.4 | 66.7 | 33.3 | 66.7 | 27.8 | 66.7 | 66.7 | 66.7 |
| H08 | | 22.2 | 55.6 | 55.6 | 55.6 | 50.0 | 44.4 | 44.4 | 33.3 | 66.7 | 55.6 | 55.6 | 66.7 |
| H09 | | 77.8 | 66.7 | 55.6 | 44.4 | 55.6 | 66.7 | 66.7 | 22.2 | 77.8 | 55.6 | 33.3 | 22.2 |
| H10 | | 33.3 | 44.4 | 38.9 | 44.4 | 22.2 | 38.9 | 0.0 | 33.3 | 22.2 | 55.6 | 44.4 | 44.4 |
| H11 | | 55.6 | 22.2 | 61.1 | 44.4 | 33.3 | 77.8 | 66.7 | 55.6 | 55.6 | 100.0 | 55.6 | 66.7 |
| H12 | | 33.3 | 88.9 | 55.6 | 77.8 | 66.7 | 77.8 | 66.7 | 66.7 | 55.6 | 55.6 | 22.2 | 33.3 |
| H13 | | 22.2 | 33.3 | 0.0 | 55.6 | 33.3 | 22.2 | 22.2 | 22.2 | 22.2 | 33.3 | 44.4 | 33.3 |
| H14 | | 22.2 | 33.3 | 22.2 | 44.4 | 66.7 | 66.7 | 66.7 | 88.9 | 66.7 | 66.7 | 77.8 | 55.6 |
| H15 | | 77.8 | 77.8 | 33.3 | 33.3 | 66.7 | 22.2 | 22.2 | 55.6 | 66.7 | 66.7 | 66.7 | 72.2 |
| H16 | | 77.8 | 77.8 | 77.8 | 77.8 | 66.7 | 83.3 | 55.6 | 22.2 | 55.6 | 55.6 | 33.3 | 33.3 |
| H17 | | 77.8 | 44.4 | 55.6 | 66.7 | 77.8 | 55.6 | 55.6 | 55.6 | 55.6 | 44.4 | 55.6 | 44.4 |
| H18 | | 66.7 | 66.7 | 66.7 | 44.4 | 44.4 | 33.3 | 33.3 | 33.3 | 77.8 | 55.6 | 44.4 | |

遅行指数

| 年 | 月 | 1月 | 2月 | 3月 | 4月 | 5月 | 6月 | 7月 | 8月 | 9月 | 10月 | 11月 | 12月 |
|-----|---|------|------|-------|------|------|------|------|------|------|-------|-------|-------|
| H04 | | 57.1 | 28.6 | 28.6 | 28.6 | 28.6 | 57.1 | 42.9 | 42.9 | 14.3 | 28.6 | 28.6 | 28.6 |
| H05 | | 42.9 | 35.7 | 28.6 | 28.6 | 57.1 | 14.3 | 57.1 | 57.1 | 57.1 | 35.7 | 57.1 | 35.7 |
| H06 | | 60.0 | 60.0 | 80.0 | 60.0 | 80.0 | 33.3 | 50.0 | 41.7 | 50.0 | 66.7 | 16.7 | 50.0 |
| H07 | | 50.0 | 33.3 | 33.3 | 66.7 | 50.0 | 16.7 | 33.3 | 50.0 | 50.0 | 33.3 | 25.0 | 50.0 |
| H08 | | 16.7 | 33.3 | 16.7 | 16.7 | 16.7 | 33.3 | 16.7 | 66.7 | 66.7 | 66.7 | 100.0 | 100.0 |
| H09 | | 66.7 | 66.7 | 83.3 | 83.3 | 83.3 | 83.3 | 66.7 | 41.7 | 66.7 | 100.0 | 50.0 | 58.3 |
| H10 | | 83.3 | 50.0 | 33.3 | 33.3 | 50.0 | 50.0 | 16.7 | 50.0 | 25.0 | 16.7 | 25.0 | 50.0 |
| H11 | | 33.3 | 16.7 | 0.0 | 33.3 | 33.3 | 50.0 | 66.7 | 66.7 | 33.3 | 33.3 | 33.3 | 16.7 |
| H12 | | 50.0 | 66.7 | 83.3 | 66.7 | 83.3 | 16.7 | 33.3 | 33.3 | 66.7 | 33.3 | 100.0 | 33.3 |
| H13 | | 50.0 | 50.0 | 66.7 | 75.0 | 33.3 | 50.0 | 16.7 | 33.3 | 41.7 | 66.7 | 50.0 | 58.3 |
| H14 | | 33.3 | 16.7 | 33.3 | 33.3 | 33.3 | 50.0 | 66.7 | 50.0 | 75.0 | 66.7 | 66.7 | 66.7 |
| H15 | | 66.7 | 50.0 | 50.0 | 33.3 | 50.0 | 66.7 | 16.7 | 66.7 | 16.7 | 33.3 | 0.0 | 50.0 |
| H16 | | 50.0 | 50.0 | 33.3 | 50.0 | 50.0 | 50.0 | 66.7 | 50.0 | 83.3 | 66.7 | 100.0 | 66.7 |
| H17 | | 83.3 | 50.0 | 50.0 | 33.3 | 16.7 | 33.3 | 33.3 | 50.0 | 33.3 | 50.0 | 33.3 | 33.3 |
| H18 | | 66.7 | 66.7 | 100.0 | 83.3 | 83.3 | 33.3 | 50.0 | 33.3 | 50.0 | 50.0 | 50.0 | |

6. 個別系列の値

| 系 列 名 | | | 単位 | 18年 | | | | | |
|------------------|-----------------------|---|----------------|---------|---------|---------|---------|---------|---------|
| | | | | 6月 | 7月 | 8月 | 9月 | 10月 | 11月 |
| | | | | (比較月) | | | | | |
| 先 行 系 列 | 1. 乗用車新車登録届出台数 | 季 | 台 | 4,092 | 4,019 | 3,910 | 3,730 | 3,628 | 3,992 |
| | 2. 生産財生産指数 | 前 | % | △ 2.4 | △ 9.2 | 3.2 | △ 4.8 | 6.7 | △ 1.7 |
| | 3. 新規求人倍率（全数） | 前 | % | 9.6 | △ 7.1 | 3.8 | △ 3.4 | 16.3 | △ 4.7 |
| | 4. 所定外労働時間指数（全産業） | 季 | — | 97.9 | 100.8 | 98.6 | 102.0 | 104.1 | 106.9 |
| | 5. 入職率（製造業） | 季 | % | 1.37 | 1.51 | 1.29 | 2.43 | 1.34 | 0.97 |
| | 6. 新設住宅着工床面積 | 前 | % | 6.4 | △ 5.6 | △ 2.2 | △ 4.8 | 1.2 | △ 7.1 |
| | 7. 建築着工床面積 | 季 | m ² | 24,135 | 29,877 | 28,508 | 33,228 | 23,845 | 43,058 |
| | 8. 企業倒産負債額 | 季 | 100万円 | 1,981 | 1,653 | 13,613 | 1,939 | 642 | 1,008 |
| | 9. 中小企業景況D I | 原 | — | △ 26.7 | △ 26.7 | △ 20.0 | △ 16.7 | △ 23.3 | △ 23.3 |
| 一 致 系 列 | 1. 大型小売店販売額（既存店） | 原 | % | △ 3.0 | △ 3.0 | △ 2.4 | △ 1.1 | △ 2.3 | △ 3.1 |
| | 2. 鉱工業生産指数 | 季 | — | 91.9 | 84.8 | 92.8 | 95.7 | 95.7 | 95.9 |
| | 3. 電気機械生産指数 | 季 | — | 156.0 | 167.6 | 164.7 | 181.2 | 129.7 | 194.6 |
| | 4. 大口電力使用量 | 季 | 1000kw | 197,360 | 203,289 | 204,404 | 202,388 | 211,549 | 225,911 |
| | 5. 有効求人数（全数） | 季 | 人 | 18,601 | 18,205 | 17,998 | 17,820 | 18,949 | 19,100 |
| | 6. 総実労働時間数（全産業） | 季 | 時間 | 161.1 | 158.2 | 159.1 | 158.5 | 162.5 | 159.3 |
| | 7. 海上出入貨物量（八戸港） | 季 | 1000t | 2,428 | 2,266 | 2,403 | 2,222 | 2,250 | 2,274 |
| | 8. 東北自動車道 I C利用台数 | 季 | 100台 | 9,630 | 9,385 | 9,088 | 9,403 | 8,693 | 9,055 |
| | 9. 日銀券月中発行高 | 前 | % | 0.5 | △ 21.8 | △ 14.3 | 2.4 | △ 29.3 | △ 8.7 |
| 遅 行 系 列 | 1. 勤労者世帯家計消費支出（実質） | 季 | 円 | 368,620 | 239,451 | 266,463 | 294,899 | 327,108 | 279,292 |
| | 2. 常用雇用指数（製造業） | 前 | % | 0.8 | 1.3 | 1.4 | 1.9 | 1.0 | 0.6 |
| | 3. 1人平均月間現金給与総額 | 前 | % | △ 1.0 | 1.9 | △ 2.3 | △ 0.8 | 0.4 | △ 0.2 |
| | 4. 単位労働コスト（製造業） | 前 | % | 0.1 | 5.5 | 3.1 | 0.8 | 3.1 | 4.0 |
| | 5. 輸入通関実績（八戸港） | 季 | 100万円 | 7,157 | 13,483 | 9,158 | 11,416 | 9,989 | 12,298 |
| | 6. 青森市消費者物価指数（帰属家賃除く） | 前 | % | 0.9 | 0.5 | 1.0 | 1.0 | 0.3 | 0.3 |

季＝センサス局法X-12-ARIMAによる季節調整値

前＝前年同月比

原＝原データ

※季節調整値と前年同月比は、統計分析課において計算したものです。

従って、他の報告書等で公表された数字とは異なりますので、ご注意ください。

(参考1) 景気動向指数について

① 青森県景気動向指数について

(沿革)

昭和56～57年度に開発（昭和35年まで遡及）

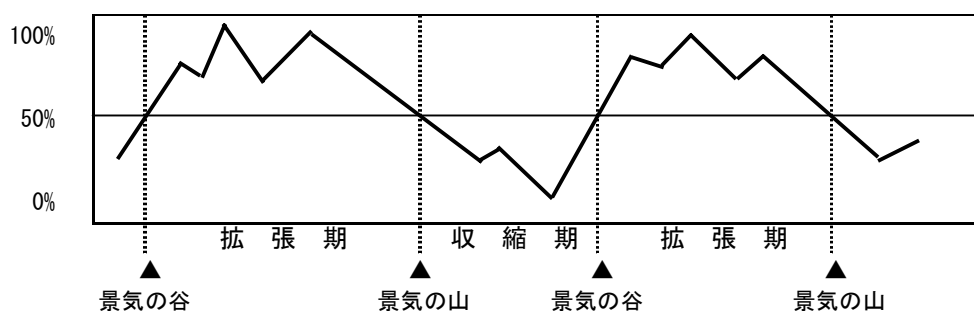
(目的)

1. 景気の転換点を見いだす手がかりとする。
2. 景気の局面を、客観的、継続的に判断するとともに、景気の先行きを判断する手がかりとする。
3. 地域固有の変動パターンや、全国とのリード・ラグを明らかにする。

② 景気動向指数（DI）の見方

1. DIは、0から100%の間で変動する。
2. DIが、50%ラインを上回っている期間が景気の拡張期（好況）であり、50%ラインを下回っている期間が景気の収縮期（不況）である。
3. DIが、50%ラインを上から下に切る時点が「景気の山」（拡張期から収縮期への転換点）、50%ラインを下から上に切る時点が「景気の谷」（収縮期から拡張期への転換点）である。

③ DIの動きと景気の局面



④ 全国と青森県の景気基準日付

| 全 国 | | | 青 森 県 | | |
|--------|---------|--------|--------|--------|--------|
| 谷 | 山 | 谷 | 谷 | 山 | 谷 |
| | 36年12月 | 37年10月 | | 37年 6月 | 37年12月 |
| 37年10月 | 39年10月 | 40年10月 | 37年12月 | 39年 2月 | 40年 1月 |
| | | | 40年 1月 | 44年 1月 | 44年 9月 |
| 40年10月 | 45年 7月 | 46年12月 | 44年 9月 | 46年 2月 | 47年 4月 |
| 46年12月 | 48年11月 | 50年 3月 | 47年 4月 | 48年 9月 | 50年 3月 |
| 50年 3月 | 52年 1月 | 52年10月 | 50年 3月 | 51年12月 | 53年 3月 |
| 52年10月 | 55年 2月 | 58年 2月 | 53年 3月 | 55年 1月 | 57年 3月 |
| 58年 2月 | 60年 6月 | 61年11月 | 57年 3月 | 60年 4月 | 62年 3月 |
| 61年11月 | H3年 2月 | H5年10月 | 62年 3月 | H3年 3月 | H6年 1月 |
| H5年10月 | H9年 5月 | H11年1月 | H6年 1月 | H9年 3月 | H11年2月 |
| H11年1月 | H12年11月 | H14年1月 | H11年2月 | H12年8月 | H14年3月 |

(参考2) 青森県景気動向指数採用系列の概要

| 系列名 | | 作成機関 | 資料出所 | 備考 |
|------|-----------------------|-------------------|-------------------------|---|
| 先行系列 | 1. 乗用車新車登録届出台数 | 季 青森県自動車会議所 | 「自動車登録状況新車月報」 | 普通+小型+軽乗用 |
| | 2. 生産財生産指数 | 前 県統計分析課 | 「鉱工業生産指数」 | 2000年=100 |
| | 3. 新規求人倍率（全数） | 前 青森労働局職業安定部 | 「職業安定業務取扱月報」 | |
| | 4. 所定外労働時間指数 | 季 県統計分析課 | 「毎月勤労統計調査」 | 30人以上、全産業 2000年=100 |
| | 5. 入職率（製造業） | 季 県統計分析課 | 「毎月勤労統計調査」 | 30人以上、製造業 |
| | 6. 新設住宅着工床面積 | 前 国土交通省 | 「建設統計月報」 | |
| | 7. 建築着工床面積 | 季 国土交通省 | 「建設統計月報」 | 鉱業・建設業用+製造業用+卸売・小売業用+金融・保険業用+不動産業用+飲食店、宿泊業用 |
| | 8. 企業倒産負債額 | 季 東京商工リサーチ青森・八戸支店 | 「青森県企業倒産状況」 | 負債総額1千万円以上 逆サイクル |
| | 9. 中小企業景況DI | 原 青森県中小企業団体中央会 | 「中小企業あおもり」 | 前年同月と比べた景況感 |
| 一致系列 | 1. 大型小売店販売額（既存店） | 原 東北経済産業局 | 「東北地域大型小売店販売額動向」 | 既存店前年同月比 |
| | 2. 鉱工業生産指数 | 季 県統計分析課 | 「鉱工業生産指数」 | 2000年=100 |
| | 3. 電気機械生産指数 | 季 県統計分析課 | 「鉱工業生産指数」 | 2000年=100 |
| | 4. 大口電力使用量 | 季 東北電力青森支店 | 「電力需要月報」 | |
| | 5. 有効求人数（全数） | 季 青森労働局職業安定部 | 「職業安定業務取扱月報」 | |
| | 6. 総実労働時間数（全産業） | 季 県統計分析課 | 「毎月勤労統計調査」 | |
| | 7. 海上出入貨物量（八戸港） | 季 県港湾空港課 | | 一般貨物+フェリーによる車両 |
| | 8. 東北自動車道IC利用台数 | 季 日本道路公団 | | 青森県内インターチェンジにおける出入車両数の合計 |
| | 9. 日銀券月中発行高 | 前 日本銀行青森支店 | 「県内金融経済概況」 | |
| 遅行系列 | 1. 勤労者世帯家計消費支出 | 季 総務省 | 「家計調査」 | 青森市消費者物価指数により実質化 |
| | 2. 常用雇用指数（製造業） | 前 県統計分析課 | 「毎月勤労統計調査」 | 30人以上、製造業 2000年=100 |
| | 3. 1人平均月間現金給与総額 | 前 県統計分析課 | 「毎月勤労統計調査」 | 30人以上、全産業 |
| | 4. 単位労働コスト（製造業） | 前 県統計分析課 | 「鉱工業生産指数」 「毎月勤労統計調査」 | 常用雇用指数×定期給与指数 ／製造工業生産指数 |
| | 5. 輸入通関実績（八戸港） | 季 八戸税関支署 | 「八戸税関支署貿易概況」 | |
| | 6. 青森市消費者物価指数（帰属家賃除く） | 前 総務省 | 「消費者物価指数」 | |

※季＝センサス局法X-12-ARIMAによる季節調整値、前＝前年同月比、原＝原データ

※東北自動車道IC利用台数について、平成14年7月分から八戸北IC分、平成15年9月から青森中央IC、青森東IC分を含んでいます。

※建築着工床面積については、建築物用途分類が改定されたため、平成15年4月分まで新分類による遡及改定を行った。

(参考3) 青森県景気動向指数採用系列の変遷

| 系 列 名 | | 採 用 期 間 | |
|--------------------|---------------------|--------------|-------------|
| 先 行 系 列 | 乗用車新車登録台数 | S42.9 | H5.12 |
| | ○乗用車新車登録届出台数 | | H6.1 |
| | 百貨店販売額(売場面積当・実質) | S46.6 | S56.12 |
| | 勤労者世帯家計消費支出(実質) | S38.8 | S56.12 |
| | 窯業・土石製品生産指数 | S37.9 | S56.12 |
| | パルプ・紙生産指数 | S57.1 | H5.12 |
| | ○生産財生産指数 | | H6.1 |
| | 新規求人数(常用) | S37.9 | S56.12 |
| | 新規求人倍率(常用) | S57.1 | H5.12 |
| | ○新規求人倍率(全数) | | H6.1 |
| | ○所定外労働時間指数(全産業) | | H6.1 |
| | 所定外労働時間数(製造業) | S50.1-S56.12 | |
| | ○入職率(製造業) | S35.6 | S49.12 H6.1 |
| | 新設住宅着工戸数 | S57.1 | H5.12 |
| | ○新設住宅着工床面積 | | H6.1 |
| | ○建築着工床面積 | | H6.1 |
| | 企業倒産件数 | S57.1 | H5.12 |
| | ○企業倒産負債額 | | H6.1 |
| | ○中小企業景況DI | | H6.1 |
| | 取引停止処分(枚数) | S35.9 | S56.12 |
| 日経商品指数 | S57.1 | H5.12 | |
| 株式売買高 | S57.1 | H5.12 | |
| 信金・労金貸出残高 | S36.6 | H5.12 | |
| 不渡手形発生率(金額) | S35.6 | S56.12 | |
| 一 致 系 列 | ○大型小売店販売額(既存店前年同月比) | | H6.1 |
| | 百貨店販売額(実質) | S57.1 | H5.12 |
| | ○鉱工業生産指数 | S35.6 | |
| | ○電気機械生産指数 | S57.1 | |
| | 木材・木製品生産指数 | S35.6 | S56.12 |
| | 食料品工業生産指数 | S35.6 | S56.12 |
| | ○大口電力使用量 | S35.6 | |
| | 新規求人倍率 | S37.9 | S50.12 |
| | 有効求人数(常用) | S51.1 | H5.12 |
| | ○有効求人数(全数) | | H6.1 |
| | ○総実労働時間数(全産業) | | H6.1 |
| | 所定外労働時間数(製造業) | S35.6 | S49.12 |
| | 入職率(製造業) | S50.1 | H5.12 |
| | 新設住宅着工床面積 | S35.6 | S56.12 |
| | 建築着工床面積(鉱工業用) | S35.6 | H5.12 |
| | ○海上出入貨物量(八戸港) | | H6.1 |
| | ○東北自動車道IC利用台数 | | H6.1 |
| | ○日銀券月中発行高 | | H6.1 |
| | ○勤労者世帯家計消費支出(実質) | | H6.1 |
| | 有効求人数(常用) | S37.9 | S50.12 |
| 雇用保険受給者実人員 | S57.1 | H5.12 | |
| ○1人平均月間現金給与総額(全産業) | | H6.1 | |
| 総実労働時間数(製造業) | S57.1 | H5.12 | |
| ○常用雇用指数(製造業) | S35.6 | S49.12 S57.1 | |
| 離職率(製造業) | S50.1-S56.12 | | |
| 法人事業税調定額 | S41.9 | S56.12 | |
| 人件費比率(製造業) | S35.6 | S56.12 | |
| ○単位労働コスト(製造業) | S57.1 | | |
| 営業倉庫保管残高 | S35.6 | S56.12 | |
| 信用保証申込金額 | S57.1 | H5.12 | |
| ○輸入通関実績(八戸港) | S57.1 | | |
| ○消費者物価指数 | S39.8 | | |
| 預貸率 | S35.6 | S56.12 | |

※○印のついた系列は、現時点で採用している系列。

(参考4) 季節調整法X-12-ARIMAによるARIMAモデル等一覧

| データ名 | 期間 | ARIMAモデル | 回帰変数 | 異常値(ao) |
|--------------------|-----------|-------------|---------------------|-------------------------|
| 乗用車新車登録届出台数 | 1986-2005 | (011) (111) | tdlcoef | 1989/03、1997/12 |
| 所定外労働時間指数 | 1986-2005 | (111) (011) | tdlcoef | 1988/03 |
| 入職率(製造業) | 1986-2005 | (011) (011) | 指定なし | 1994/01 |
| 建築着工床面積 | 1987-2005 | (011) (011) | 指定なし | 1994/03、1997/02 |
| 企業倒産負債額 | 1986-2005 | (011) (011) | 指定なし | なし |
| 大口電力使用量 | 1986-2005 | (010) (011) | 指定なし | 1994/01 |
| 有効求人数(全数) | 1988-2005 | (110) (011) | tdlcoef | 1990/10 |
| 総実労働時間数(全産業) | 1986-2005 | (011) (011) | tdnolpyear、holiday2 | 1988/03 |
| 海上出入貨物量(八戸港) | 1989-2005 | (011) (011) | tdlnolpyear | 2001/02、2002/01、2005/04 |
| 東北自動車道I C利用台数 | 1990-2005 | (112) (011) | lpyear | なし |
| 勤労者世帯家計消費支出 | 1986-2005 | (011) (111) | 指定なし | なし |
| 輸入通関実績(八戸港) | 1986-2005 | (012) (011) | 指定なし | 2005/07、2005/09、2005/11 |
| 青森市消費者物価指数(帰属家賃除く) | 1990-2005 | (212) (011) | tdnolpyear | なし |

※鉱工業生産指数と電気機械生産指数は、公表された季節調整値をそのまま使用しています。

※消費者物価指数(帰属家賃除く)の季節調整値は、勤労者世帯消費家計支出の実質化に使用しています。

<スベックファイル例> ※有効求人数(全数)

```
series{
  title="*****"
  start=1988.1
  file="d:\arima\dat\030201.txt"
  span=(1988.1,2004.12)
}
transform{function=log}
arima{model=(1 1 0) (0 1 1)}
regression{variables=(ao1990.10
tdlnolpyear)}
estimate{ }
forecast{maxlead=60}
x11{appendfcst=yes
  save=(d11 d16)}
}
history{estimates=sadjchng}
```

<ARIMAモデルの決定方法及び回帰変数の組合せ等に関する参考文献>

- ① 奥本佳伸(経済企画庁経済研究所編)『季節調整法の比較研究』(大蔵省印刷局 2000.06)
- ② 奥本佳伸『季節調整法センサス局法X-12-ARIMAの適用における日本型曜日調整の有効性』(千葉大学経済研究 第16巻第1号 2001.06)

問い合わせ先
〒030-8570 青森市長島1丁目1-1
青森県企画政策部統計分析課
統計情報分析グループ
TEL 017-734-9166(直通)
E-mail tokei@pref.aomori.lg.jp