

青森県景気動向指数

平成20年2月分

| | | |
|------|-------|------------------|
| 先行指数 | 66.7% | (3か月ぶりに50%を上回った) |
| 一致指数 | 66.7% | (4か月ぶりに50%を上回った) |
| 遅行指数 | 50.0% | (3か月連続で50%となった) |

平成20年5月

青森県企画政策部統計分析課

1. 平成20年2月分結果概要

| | | |
|------|-------|------------------|
| 先行指数 | 66.7% | (3か月ぶりに50%を上回った) |
| 一致指数 | 66.7% | (4か月ぶりに50%を上回った) |
| 遅行指数 | 50.0% | (3か月連続で50%となった) |

2月の一致指数は、消費、労働関連等の指標がプラスとなったことから、50%を上回った。

2. 個別系列の動き

| プラスの指標 | | マイナスの指標 | |
|--------------------|--------|--------------|--------|
| 先行系列 | | | |
| 生産財生産指数 | 2か月連続 | 乗用車新車登録届出台数 | 2か月連続 |
| 新規求人倍率(全数) | 7か月ぶり | 企業倒産負債額 | 2か月連続 |
| 所定外労働時間指数 | 2か月連続 | 中小企業景況DI | 4か月連続 |
| 入職率(製造業) | 2か月連続 | | |
| 新設住宅着工床面積 | 3か月連続 | | |
| 建築着工床面積 | 2か月ぶり | | |
| 一致系列 | | | |
| 大型小売店販売額(既存店) | 10か月ぶり | 大口電力使用量 | 10か月連続 |
| 鉱工業生産指数 | 3か月連続 | 有効求人数(全数) | 4か月連続 |
| 電気機械生産指数 | 6か月連続 | 日銀券月中発行高 | 2か月連続 |
| 総実労働時間数(全産業) | 2か月ぶり | | |
| 海上出入貨物量(八戸港) | 2か月連続 | | |
| 東北自動車道IC利用台数 | 2か月連続 | | |
| 遅行系列 | | | |
| 勤労者世帯家計消費支出(実質) | 2か月連続 | 常用雇用指数(製造業) | 6か月連続 |
| 1人平均月間現金給与総額 | 2か月連続 | 単位労働コスト(製造業) | 2か月連続 |
| 青森市消費者物価指数(帰属家賃除く) | 5か月連続 | 輸入通関実績(八戸港) | 2か月連続 |

3. 変化方向表

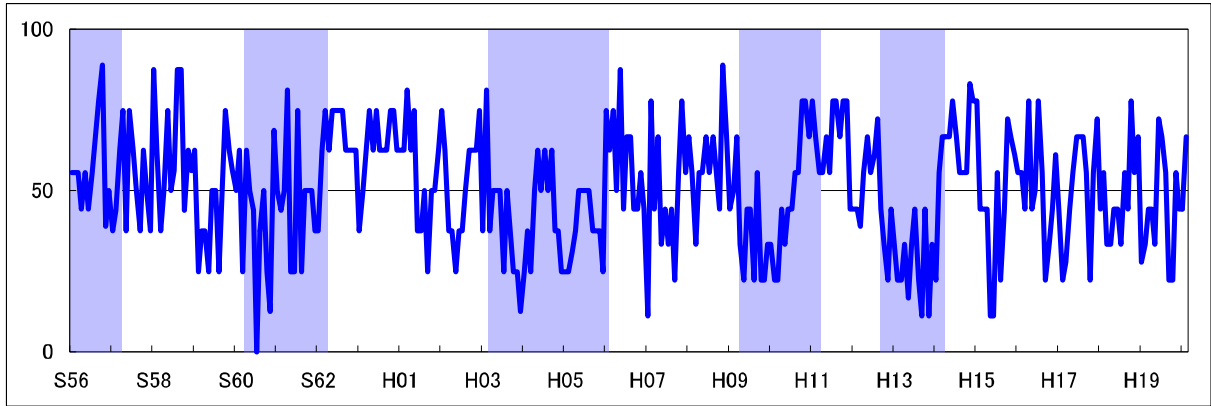
| 系列名 | 19年 | | | | | | | | | | | | 20年 | |
|-----------------------|------|------|------|------|------|------|------|------|------|------|------|------|------|--|
| | 2月 | 3月 | 4月 | 5月 | 6月 | 7月 | 8月 | 9月 | 10月 | 11月 | 12月 | 1月 | 2月 | |
| 先行系列 | | | | | | | | | | | | | | |
| 1. 乗用車新車登録届出台数 | + | - | - | - | - | - | + | + | + | + | + | - | - | |
| 2. 生産財生産指数 | + | - | + | - | + | + | + | - | - | - | - | + | + | |
| 3. 新規求人倍率（全数） | - | - | + | + | + | + | - | - | - | - | - | - | + | |
| 4. 所定外労働時間指数 | - | - | - | - | - | + | + | - | - | + | - | + | + | |
| 5. 入職率（製造業） | - | - | + | + | + | + | + | - | - | + | - | + | + | |
| 6. 新設住宅着工床面積 | - | + | - | - | + | - | - | - | - | - | + | + | + | |
| 7. 建築着工床面積 | - | + | - | + | + | + | - | - | - | + | + | - | + | |
| 8. 企業倒産負債額 | - | + | - | - | + | + | + | + | - | + | + | - | - | |
| 9. 中小企業景況DI | + | + | + | - | 0 | - | - | - | + | - | - | - | - | |
| 先行指数 | 33.3 | 44.4 | 44.4 | 33.3 | 72.2 | 66.7 | 55.6 | 22.2 | 22.2 | 55.6 | 44.4 | 44.4 | 66.7 | |
| 一致系列 | | | | | | | | | | | | | | |
| 1. 大型小売店販売額（既存店） | + | - | + | - | - | - | 0 | - | - | - | - | - | + | |
| 2. 鋳工業生産指数 | - | + | + | - | + | + | - | + | + | - | + | + | + | |
| 3. 電気機械生産指数 | + | + | - | + | - | + | - | + | + | + | + | + | + | |
| 4. 大口電力使用量 | + | + | + | - | - | - | - | - | - | - | - | - | - | |
| 5. 有効求人数（全数） | + | - | - | - | + | + | + | + | + | - | - | - | - | |
| 6. 総実労働時間数（全産業） | - | - | + | - | - | + | + | - | - | - | - | - | + | |
| 7. 海上出入貨物量（八戸港） | - | - | - | - | - | + | - | - | + | - | - | + | + | |
| 8. 東北自動車道IC利用台数 | + | - | - | - | - | - | - | - | + | - | - | + | + | |
| 9. 日銀券月中発行高 | - | + | + | + | + | + | - | - | - | + | + | - | - | |
| 一致指数 | 55.6 | 44.4 | 55.6 | 22.2 | 33.3 | 66.7 | 27.8 | 33.3 | 55.6 | 22.2 | 33.3 | 44.4 | 66.7 | |
| 遅行系列 | | | | | | | | | | | | | | |
| 1. 勤労者世帯家計消費支出（実質） | - | - | + | + | + | - | + | - | - | - | - | + | + | |
| 2. 常用雇用指数（製造業） | 0 | + | + | + | + | + | + | - | - | - | - | - | - | |
| 3. 1人平均月間現金給与総額 | - | - | - | - | - | 0 | + | - | + | + | - | + | + | |
| 4. 単位労働コスト（製造業） | - | - | - | + | + | - | - | + | - | - | + | - | - | |
| 5. 輸入通関実績（八戸港） | + | + | + | - | + | - | + | + | + | - | + | - | - | |
| 6. 青森市消費者物価指数（帰属家賃除く） | - | - | - | - | - | - | - | - | + | + | + | + | + | |
| 遅行指数 | 25.0 | 33.3 | 50.0 | 50.0 | 66.7 | 25.0 | 66.7 | 33.3 | 50.0 | 33.3 | 50.0 | 50.0 | 50.0 | |

※5か月前と比べて改善した指標をプラス（+）、悪化した指標をマイナス（-）としています。
 先行、一致、遅行のDIは、それぞれの系列数のうち、プラスの指標が占める割合をあらわしています。

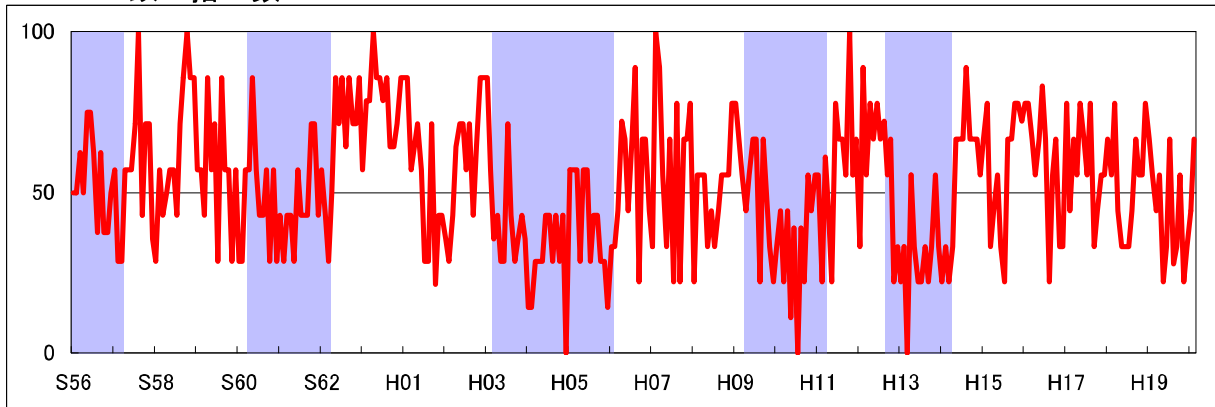
4. グラフ

(1) 各指数のグラフ

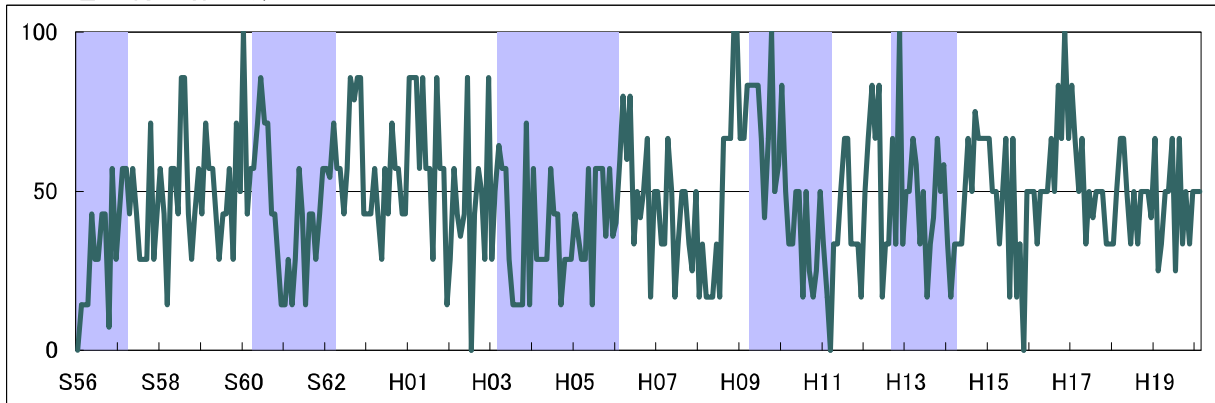
先行指数



一致指数

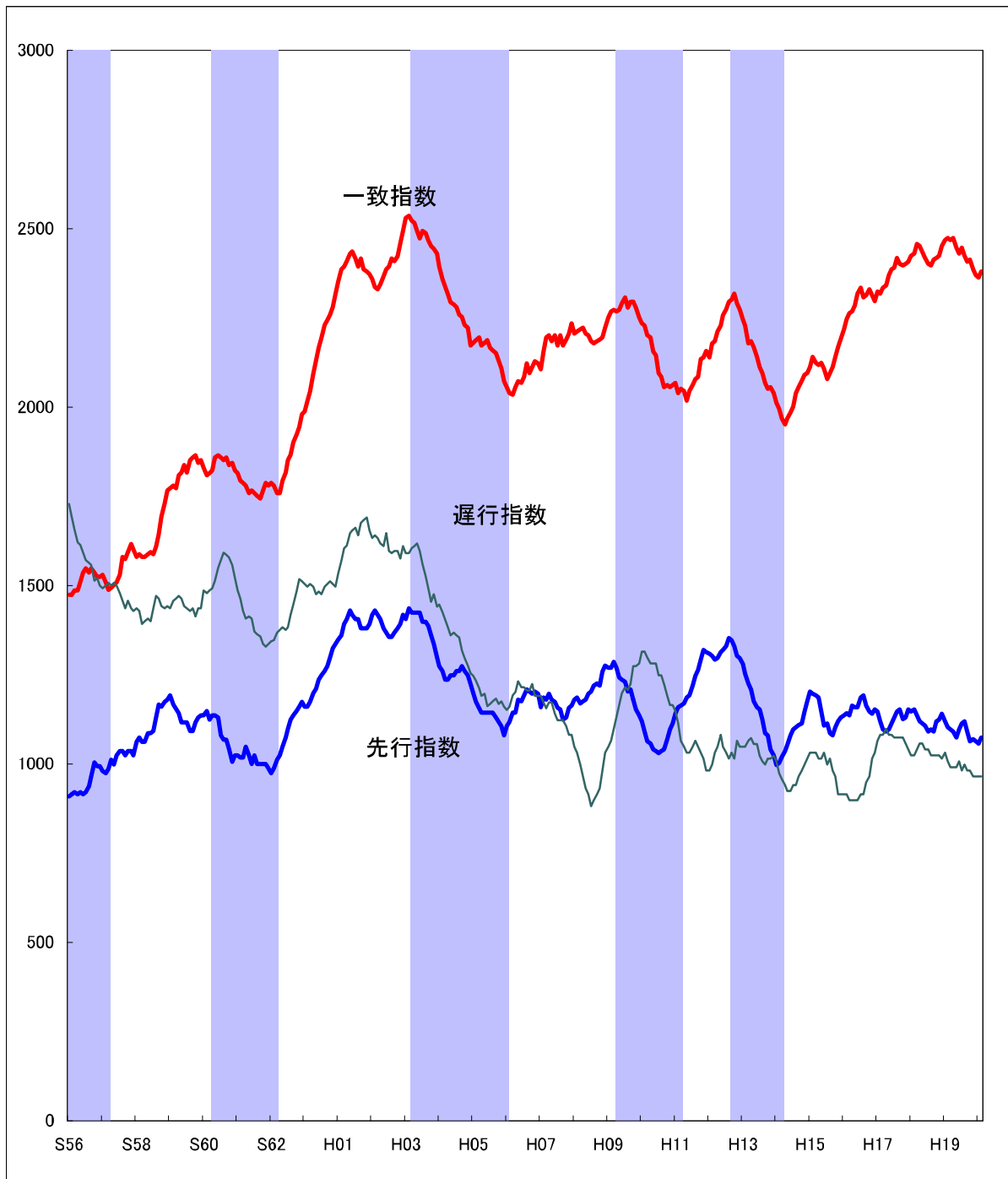


遅行指数



※色付き期間は本県景気の後退局面です。

(2) 累積DIのグラフ



※累積DI = 先月までの累積DI + 今月のDI - 50 (昭和35年6月を0としています)

月々のDIから50を引き、累積したものですから、DIが50%を上回れば上昇し、50%を下回れば下降します。

グラフにすると、景気の基調的な動きが視覚的にわかりやすくなります。

5. 時系列表

先行指数

| 年\月 | 1月 | 2月 | 3月 | 4月 | 5月 | 6月 | 7月 | 8月 | 9月 | 10月 | 11月 | 12月 |
|-----|------|------|------|------|------|------|------|------|------|------|------|------|
| H06 | 75.0 | 62.5 | 75.0 | 50.0 | 87.5 | 44.4 | 66.7 | 66.7 | 44.4 | 44.4 | 55.6 | 44.4 |
| H07 | 11.1 | 77.8 | 44.4 | 66.7 | 33.3 | 44.4 | 33.3 | 44.4 | 22.2 | 55.6 | 77.8 | 55.6 |
| H08 | 66.7 | 55.6 | 33.3 | 55.6 | 55.6 | 66.7 | 55.6 | 66.7 | 55.6 | 44.4 | 88.9 | 66.7 |
| H09 | 44.4 | 50.0 | 66.7 | 33.3 | 22.2 | 44.4 | 44.4 | 22.2 | 55.6 | 22.2 | 22.2 | 33.3 |
| H10 | 33.3 | 22.2 | 22.2 | 44.4 | 33.3 | 44.4 | 44.4 | 55.6 | 55.6 | 77.8 | 77.8 | 66.7 |
| H11 | 77.8 | 66.7 | 55.6 | 55.6 | 66.7 | 55.6 | 77.8 | 77.8 | 66.7 | 77.8 | 77.8 | 44.4 |
| H12 | 44.4 | 44.4 | 38.9 | 55.6 | 66.7 | 55.6 | 61.1 | 72.2 | 44.4 | 33.3 | 22.2 | 44.4 |
| H13 | 33.3 | 22.2 | 22.2 | 33.3 | 16.7 | 33.3 | 44.4 | 22.2 | 11.1 | 44.4 | 11.1 | 33.3 |
| H14 | 22.2 | 55.6 | 66.7 | 66.7 | 66.7 | 77.8 | 66.7 | 55.6 | 55.6 | 55.6 | 83.3 | 77.8 |
| H15 | 77.8 | 44.4 | 44.4 | 44.4 | 11.1 | 11.1 | 55.6 | 22.2 | 44.4 | 72.2 | 66.7 | 61.1 |
| H16 | 55.6 | 55.6 | 44.4 | 77.8 | 44.4 | 50.0 | 77.8 | 55.6 | 22.2 | 33.3 | 44.4 | 61.1 |
| H17 | 44.4 | 22.2 | 27.8 | 44.4 | 55.6 | 66.7 | 66.7 | 66.7 | 55.6 | 22.2 | 55.6 | 72.2 |
| H18 | 44.4 | 55.6 | 33.3 | 33.3 | 44.4 | 44.4 | 33.3 | 55.6 | 44.4 | 77.8 | 55.6 | 66.7 |
| H19 | 27.8 | 33.3 | 44.4 | 44.4 | 33.3 | 72.2 | 66.7 | 55.6 | 22.2 | 22.2 | 55.6 | 44.4 |
| H20 | 44.4 | 66.7 | | | | | | | | | | |

一致指数

| 年\月 | 1月 | 2月 | 3月 | 4月 | 5月 | 6月 | 7月 | 8月 | 9月 | 10月 | 11月 | 12月 |
|-----|------|-------|------|------|------|------|------|------|------|-------|------|------|
| H06 | 33.3 | 33.3 | 44.4 | 72.2 | 66.7 | 44.4 | 66.7 | 88.9 | 22.2 | 66.7 | 66.7 | 44.4 |
| H07 | 33.3 | 100.0 | 88.9 | 55.6 | 33.3 | 66.7 | 22.2 | 77.8 | 22.2 | 66.7 | 66.7 | 77.8 |
| H08 | 22.2 | 55.6 | 55.6 | 55.6 | 33.3 | 44.4 | 33.3 | 44.4 | 55.6 | 55.6 | 55.6 | 77.8 |
| H09 | 77.8 | 66.7 | 55.6 | 44.4 | 55.6 | 66.7 | 66.7 | 22.2 | 66.7 | 50.0 | 33.3 | 22.2 |
| H10 | 33.3 | 44.4 | 22.2 | 44.4 | 11.1 | 38.9 | 0.0 | 38.9 | 22.2 | 55.6 | 44.4 | 55.6 |
| H11 | 55.6 | 22.2 | 61.1 | 44.4 | 22.2 | 77.8 | 66.7 | 66.7 | 55.6 | 100.0 | 55.6 | 66.7 |
| H12 | 33.3 | 88.9 | 55.6 | 77.8 | 66.7 | 77.8 | 66.7 | 72.2 | 55.6 | 66.7 | 22.2 | 33.3 |
| H13 | 22.2 | 33.3 | 0.0 | 55.6 | 33.3 | 22.2 | 22.2 | 33.3 | 22.2 | 33.3 | 55.6 | 33.3 |
| H14 | 22.2 | 33.3 | 22.2 | 33.3 | 66.7 | 66.7 | 66.7 | 88.9 | 66.7 | 66.7 | 66.7 | 55.6 |
| H15 | 66.7 | 77.8 | 33.3 | 44.4 | 55.6 | 33.3 | 22.2 | 66.7 | 66.7 | 77.8 | 77.8 | 72.2 |
| H16 | 77.8 | 77.8 | 66.7 | 55.6 | 66.7 | 83.3 | 66.7 | 22.2 | 55.6 | 66.7 | 33.3 | 33.3 |
| H17 | 77.8 | 44.4 | 66.7 | 55.6 | 77.8 | 66.7 | 55.6 | 77.8 | 33.3 | 44.4 | 55.6 | 55.6 |
| H18 | 66.7 | 55.6 | 77.8 | 44.4 | 33.3 | 33.3 | 33.3 | 44.4 | 66.7 | 55.6 | 55.6 | 77.8 |
| H19 | 66.7 | 55.6 | 44.4 | 55.6 | 22.2 | 33.3 | 66.7 | 27.8 | 33.3 | 55.6 | 22.2 | 33.3 |
| H20 | 44.4 | 66.7 | | | | | | | | | | |

遅行指数

| 年\月 | 1月 | 2月 | 3月 | 4月 | 5月 | 6月 | 7月 | 8月 | 9月 | 10月 | 11月 | 12月 |
|-----|------|------|------|------|------|------|------|------|------|-------|-------|-------|
| H06 | 40.0 | 60.0 | 80.0 | 60.0 | 80.0 | 33.3 | 50.0 | 41.7 | 50.0 | 66.7 | 16.7 | 50.0 |
| H07 | 50.0 | 33.3 | 33.3 | 66.7 | 50.0 | 16.7 | 33.3 | 50.0 | 50.0 | 33.3 | 25.0 | 50.0 |
| H08 | 16.7 | 33.3 | 16.7 | 16.7 | 16.7 | 33.3 | 16.7 | 66.7 | 66.7 | 66.7 | 100.0 | 100.0 |
| H09 | 66.7 | 66.7 | 83.3 | 83.3 | 83.3 | 83.3 | 66.7 | 41.7 | 66.7 | 100.0 | 50.0 | 58.3 |
| H10 | 83.3 | 50.0 | 33.3 | 33.3 | 50.0 | 50.0 | 16.7 | 50.0 | 25.0 | 16.7 | 25.0 | 50.0 |
| H11 | 33.3 | 16.7 | 0.0 | 33.3 | 33.3 | 50.0 | 66.7 | 66.7 | 33.3 | 33.3 | 33.3 | 16.7 |
| H12 | 50.0 | 66.7 | 83.3 | 66.7 | 83.3 | 16.7 | 33.3 | 33.3 | 66.7 | 33.3 | 100.0 | 33.3 |
| H13 | 50.0 | 50.0 | 66.7 | 58.3 | 33.3 | 50.0 | 16.7 | 33.3 | 41.7 | 66.7 | 50.0 | 58.3 |
| H14 | 33.3 | 16.7 | 33.3 | 33.3 | 33.3 | 50.0 | 66.7 | 50.0 | 75.0 | 66.7 | 66.7 | 66.7 |
| H15 | 66.7 | 50.0 | 50.0 | 33.3 | 50.0 | 66.7 | 16.7 | 66.7 | 16.7 | 33.3 | 0.0 | 50.0 |
| H16 | 50.0 | 50.0 | 33.3 | 50.0 | 50.0 | 50.0 | 66.7 | 50.0 | 83.3 | 66.7 | 100.0 | 66.7 |
| H17 | 83.3 | 66.7 | 50.0 | 66.7 | 33.3 | 50.0 | 41.7 | 50.0 | 50.0 | 50.0 | 33.3 | 33.3 |
| H18 | 33.3 | 50.0 | 66.7 | 66.7 | 50.0 | 33.3 | 50.0 | 33.3 | 50.0 | 50.0 | 50.0 | 41.7 |
| H19 | 66.7 | 25.0 | 33.3 | 50.0 | 50.0 | 66.7 | 25.0 | 66.7 | 33.3 | 50.0 | 33.3 | 50.0 |
| H20 | 50.0 | 50.0 | | | | | | | | | | |

6. 個別系列の値

| 系 列 名 | | | 単位 | 19年 | | | | | |
|------------------|-----------------------|---|----------------|---------|---------|---------|---------|---------|---------|
| | | | | 9月 | 10月 | 11月 | 12月 | 1月 | 2月 |
| | | | | (比較月) | | | | | |
| 先 行 系 列 | 1. 乗用車新車登録届出台数 | 季 | 台 | 3,741 | 3,692 | 3,711 | 3,591 | 3,873 | 3,630 |
| | 2. 生産財生産指数 | 前 | % | 2.2 | 11.1 | 7.8 | △ 6.2 | 8.3 | 9.8 |
| | 3. 新規求人倍率（全数） | 前 | % | △ 12.2 | △ 3.0 | △ 1.2 | 9.4 | 8.7 | 11.8 |
| | 4. 所定外労働時間指数（全産業） | 季 | — | 93.2 | 95.0 | 96.8 | 93.3 | 105.1 | 96.8 |
| | 5. 入職率（製造業） | 季 | % | 0.81 | 0.61 | 2.07 | 1.60 | 1.63 | 1.71 |
| | 6. 新設住宅着工床面積 | 前 | % | △ 24.1 | △ 29.8 | △ 27.1 | △ 8.2 | 24.7 | 9.9 |
| | 7. 建築着工床面積 | 季 | m ² | 16,858 | 2,803 | 42,445 | 40,814 | 6,253 | 91,447 |
| | 8. 企業倒産負債額 | 季 | 100万円 | 374 | 2,293 | 703 | 2,232 | 524 | 5,121 |
| | 9. 中小企業景況D I | 原 | — | △ 26.7 | △ 30.0 | △ 40.0 | △ 40.0 | △ 43.3 | △ 56.6 |
| 一 致 系 列 | 1. 大型小売店販売額（既存店） | 原 | % | △ 4.8 | △ 3.3 | △ 2.3 | △ 5.0 | △ 3.2 | △ 3.0 |
| | 2. 鉱工業生産指数 | 季 | — | 97.6 | 98.9 | 95.5 | 102.9 | 103.4 | 101.1 |
| | 3. 電気機械生産指数 | 季 | — | 198.3 | 165.5 | 208.2 | 238.5 | 245.2 | 225.6 |
| | 4. 大口電力使用量 | 季 | 1000kw | 226,194 | 219,092 | 211,044 | 218,350 | 220,956 | 211,064 |
| | 5. 有効求人数（全数） | 季 | 人 | 18,446 | 18,367 | 17,627 | 18,406 | 17,855 | 17,977 |
| | 6. 総実労働時間数（全産業） | 季 | 時間 | 153.4 | 156.0 | 157.1 | 154.7 | 156.1 | 158.7 |
| | 7. 海上出入貨物量（八戸港） | 季 | 1000t | 2,146 | 2,116 | 2,064 | 2,092 | 2,154 | 2,183 |
| | 8. 東北自動車道 I C 利用台数 | 季 | 100台 | 9,168 | 9,077 | 8,991 | 8,888 | 9,268 | 9,426 |
| | 9. 日銀券月中発行高 | 前 | % | 14.0 | △ 14.2 | 31.2 | 9.6 | △ 46.7 | △ 0.4 |
| 遅 行 系 列 | 1. 勤労者世帯家計消費支出（実質） | 季 | 円 | 273,224 | 268,982 | 280,100 | 275,888 | 286,457 | 301,656 |
| | 2. 常用雇用指数（製造業） | 前 | % | 4.1 | 1.7 | 2.8 | 3.6 | 1.9 | 2.2 |
| | 3. 1人平均月間現金給与総額 | 前 | % | △ 2.9 | △ 4.3 | △ 5.1 | △ 10.5 | 8.4 | 0.1 |
| | 4. 単位労働コスト（製造業） | 前 | % | 4.5 | △ 5.5 | △ 1.3 | 2.6 | △ 5.7 | △ 4.4 |
| | 5. 輸入通関実績（八戸港） | 季 | 100万円 | 18,302 | 12,319 | 13,072 | 13,953 | 13,716 | 16,053 |
| | 6. 青森市消費者物価指数（帰属家賃除く） | 前 | % | △ 0.5 | 0.3 | 0.6 | 1.2 | 1.3 | 2.0 |

季＝センサス局法 X-1 2-ARIMA による季節調整値

前＝前年同月比

原＝原データ

※季節調整値と前年同月比は、統計分析課において計算したものです。

従って、他の報告書等で公表された数字とは異なりますので、ご注意ください。

(参考 1) 景気動向指数について

① 青森県景気動向指数について

(沿革)

昭和56～57年度に開発（昭和35年まで遡及）

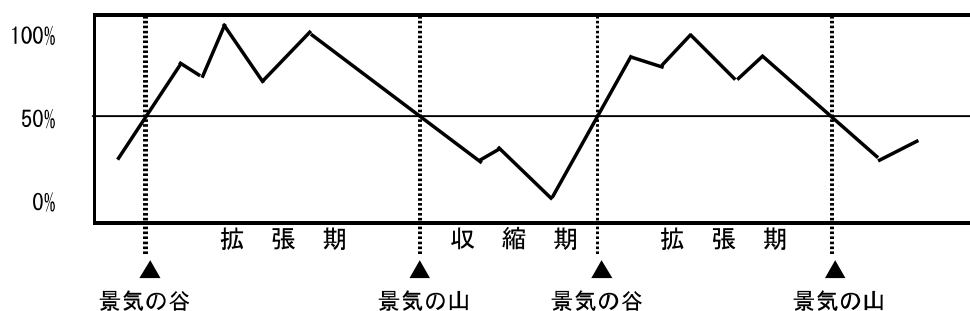
(目的)

1. 景気の転換点を見いだす手がかりとする。
2. 景気の局面を、客観的、継続的に判断するとともに、景気の先行きを判断する手がかりとする。
3. 地域固有の変動パターンや、全国とのリード・ラグを明らかにする。

② 景気動向指数（DI）の見方

1. DIは、0から100%の間で変動する。
2. DIが、50%ラインを上回っている期間が景気の拡張期（好況）であり、50%ラインを下回っている期間が景気の収縮期（不況）である。
3. DIが、50%ラインを上から下に切る時点が「景気の山」（拡張期から収縮期への転換点）、50%ラインを下から上に切る時点が「景気の谷」（収縮期から拡張期への転換点）である。

③ DIの動きと景気の局面



④ 全国と青森県の景気基準日付

| 全 国 | | | 青 森 県 | | |
|--------|---------|--------|--------|--------|--------|
| 谷 | 山 | 谷 | 谷 | 山 | 谷 |
| | 36年12月 | 37年10月 | | 37年 6月 | 37年12月 |
| 37年10月 | 39年10月 | 40年10月 | 37年12月 | 39年 2月 | 40年 1月 |
| | | | 40年 1月 | 44年 1月 | 44年 9月 |
| 40年10月 | 45年 7月 | 46年12月 | 44年 9月 | 46年 2月 | 47年 4月 |
| 46年12月 | 48年11月 | 50年 3月 | 47年 4月 | 48年 9月 | 50年 3月 |
| 50年 3月 | 52年 1月 | 52年10月 | 50年 3月 | 51年12月 | 53年 3月 |
| 52年10月 | 55年 2月 | 58年 2月 | 53年 3月 | 55年 1月 | 57年 3月 |
| 58年 2月 | 60年 6月 | 61年11月 | 57年 3月 | 60年 4月 | 62年 3月 |
| 61年11月 | H3年 2月 | H5年10月 | 62年 3月 | H3年 3月 | H6年 1月 |
| H5年10月 | H9年 5月 | H11年1月 | H6年 1月 | H9年 3月 | H11年2月 |
| H11年1月 | H12年11月 | H14年1月 | H11年2月 | H12年8月 | H14年3月 |

(参考2) 青森県景気動向指数採用系列の概要

| 系列名 | | 作成機関 | 資料出所 | 備考 |
|------|-----------------------|-------------------|-------------------------|---|
| 先行系列 | 1. 乗用車新車登録届出台数 | 季 青森県自動車会議所 | 「自動車登録状況新車月報」 | 普通＋小型＋軽乗用 |
| | 2. 生産財生産指数 | 前 県統計分析課 | 「鉱工業生産指数」 | 2005年=100 |
| | 3. 新規求人倍率（全数） | 前 青森労働局職業安定部 | 「職業安定業務取扱月報」 | |
| | 4. 所定外労働時間指数 | 季 県統計分析課 | 「毎月勤労統計調査」 | 30人以上、全産業 2005年=100 |
| | 5. 入職率（製造業） | 季 県統計分析課 | 「毎月勤労統計調査」 | 30人以上、製造業 |
| | 6. 新設住宅着工床面積 | 前 国土交通省 | 「建設統計月報」 | |
| | 7. 建築着工床面積 | 季 国土交通省 | 「建設統計月報」 | 鉱業・建設業用＋製造業用＋卸売・小売業用＋金融・保険業用＋不動産業用＋飲食店、宿泊業用 |
| | 8. 企業倒産負債額 | 季 東京商工リサーチ青森・八戸支店 | 「青森県企業倒産状況」 | 負債総額1千万円以上 逆サイクル |
| | 9. 中小企業景況DI | 原 青森県中小企業団体中央会 | 「中小企業あおもり」 | 前年同月と比べた景況感 |
| 一致系列 | 1. 大型小売店販売額（既存店） | 原 東北経済産業局 | 「東北地域大型小売店販売額動向」 | 既存店前年同月比 |
| | 2. 鉱工業生産指数 | 季 県統計分析課 | 「鉱工業生産指数」 | 2000年=100 |
| | 3. 電気機械生産指数 | 季 県統計分析課 | 「鉱工業生産指数」 | 2000年=100 |
| | 4. 大口電力使用量 | 季 東北電力青森支店 | 「電力需要月報」 | |
| | 5. 有効求人数（全数） | 季 青森労働局職業安定部 | 「職業安定業務取扱月報」 | |
| | 6. 総実労働時間数（全産業） | 季 県統計分析課 | 「毎月勤労統計調査」 | |
| | 7. 海上出入貨物量（八戸港） | 季 県港湾空港課 | | 一般貨物＋フェリーによる車両 |
| | 8. 東北自動車道IC利用台数 | 季 東日本高速道路（株） | | 青森県内インターチェンジにおける 出入車両数の合計 |
| | 9. 日銀券月中発行高 | 前 日本銀行青森支店 | 「県内金融経済概況」 | |
| 遅行系列 | 1. 勤労者世帯家計消費支出 | 季 総務省 | 「家計調査」 | 青森市消費者物価指数により実質化 |
| | 2. 常用雇用指数（製造業） | 前 県統計分析課 | 「毎月勤労統計調査」 | 30人以上、製造業 2005年=100 |
| | 3. 1人平均月間現金給与総額 | 前 県統計分析課 | 「毎月勤労統計調査」 | 30人以上、全産業 |
| | 4. 単位労働コスト（製造業） | 前 県統計分析課 | 「鉱工業生産指数」 「毎月勤労統計調査」 | 常用雇用指数×定期給与指数 ／製造工業生産指数 |
| | 5. 輸入通関実績（八戸港） | 季 八戸税関支署 | 「八戸税関支署貿易概況」 | |
| | 6. 青森市消費者物価指数（帰属家賃除く） | 前 総務省 | 「消費者物価指数」 | |

※季＝センサス局法X-12-ARIMAによる季節調整値、前＝前年同月比、原＝原データ

※東北自動車道IC利用台数について、平成14年7月分から八戸北IC分、平成15年9月から青森中央IC、青森東IC分を含んでいます。

※建築着工床面積については、建築物用途分類が改定されたため、平成15年4月分まで新分類による遡及改定を行った。

(参考3) 青森県景気動向指数採用系列の変遷

| 系 列 名 | | 採 用 期 間 | |
|---------------------|--------------------|------------|--------------|
| 先 行 系 列 | 乗用車新車登録台数 | S42.9 | H5.12 |
| | ○乗用車新車登録届出台数 | | H6.1 |
| | 百貨店販売額(売場面積当・実質) | S46.6 | S56.12 |
| | 勤労者世帯家計消費支出(実質) | S38.8 | S56.12 |
| | 窯業・土石製品生産指数 | S37.9 | S56.12 |
| | パルプ・紙生産指数 | S57.1 | H5.12 |
| | ○生産財生産指数 | | H6.1 |
| | 新規求人数(常用) | S37.9 | S56.12 |
| | 新規求人倍率(常用) | S57.1 | H5.12 |
| | ○新規求人倍率(全数) | | H6.1 |
| | ○所定外労働時間指数(全産業) | | H6.1 |
| | 所定外労働時間数(製造業) | S50.1 | S56.12 |
| | ○入職率(製造業) | S35.6 | S49.12 H6.1 |
| | 新設住宅着工戸数 | S57.1 | H5.12 |
| | ○新設住宅着工床面積 | | H6.1 |
| | ○建築着工床面積 | | H6.1 |
| | 企業倒産件数 | S57.1 | H5.12 |
| | ○企業倒産負債額 | | H6.1 |
| | ○中小企業景況DI | | H6.1 |
| | 一 致 系 列 | 取引停止処分(枚数) | S35.9 |
| 日経商品指数 | | S57.1 | H5.12 |
| 株式売買高 | | S57.1 | H5.12 |
| 信金・労金貸出残高 | | S36.6 | H5.12 |
| 不渡手形発生率(金額) | | S35.6 | S56.12 |
| ○大型小売店販売額(既存店前年同月比) | | | H6.1 |
| 百貨店販売額(実質) | | S57.1 | H5.12 |
| ○鉱工業生産指数 | | S35.6 | |
| ○電気機械生産指数 | | S57.1 | |
| 木材・木製品生産指数 | | S35.6 | S56.12 |
| ○食品工業生産指数 | S35.6 | S56.12 | |
| 一 致 系 列 | ○大口電力使用量 | S35.6 | |
| | 新規求人倍率 | S37.9 | S50.12 |
| | 有効求人数(常用) | S51.1 | H5.12 |
| | ○有効求人数(全数) | | H6.1 |
| | ○総実労働時間数(全産業) | | H6.1 |
| | 所定外労働時間数(製造業) | S35.6 | S49.12 |
| | 入職率(製造業) | S50.1 | H5.12 |
| | 新設住宅着工床面積 | S35.6 | S56.12 |
| | 建築着工床面積(鉱工業用) | S35.6 | H5.12 |
| | ○海上出入貨物量(八戸港) | | H6.1 |
| 一 致 系 列 | ○東北自動車道IC利用台数 | | H6.1 |
| | ○日銀券月中発行高 | | H6.1 |
| | ○勤労者世帯家計消費支出(実質) | | H6.1 |
| | 有効求人数(常用) | S37.9 | S50.12 |
| | 雇用保険受給者実人員 | S57.1 | H5.12 |
| | ○1人平均月間現金給与総額(全産業) | | H6.1 |
| | 総実労働時間数(製造業) | S57.1 | H5.12 |
| | ○常用雇用指数(製造業) | S35.6 | S49.12 S57.1 |
| | 離職率(製造業) | S50.1 | S56.12 |
| | 法人事業税調定額 | S41.9 | S56.12 |
| 一 致 系 列 | 人件費比率(製造業) | S35.6 | S56.12 |
| | ○単位労働コスト(製造業) | S57.1 | |
| | 営業倉庫保管残高 | S35.6 | S56.12 |
| | 信用保証申込金額 | S57.1 | H5.12 |
| | ○輸入通関実績(八戸港) | | S57.1 |
| | ○消費者物価指数 | S39.8 | |
| | 預貸率 | S35.6 | S56.12 |

※○印のついた系列は、現時点で採用している系列。

(参考4) 季節調整法X-12-ARIMAによるARIMAモデル等一覧

| データ名 | 期間 | ARIMAモデル | 回帰変数 | 異常値(ao) |
|--------------------|-----------|-------------|---------------------|-------------------------|
| 乗用車新車登録届出台数 | 1988-2007 | (011) (012) | 指定なし | なし |
| 所定外労働時間指数 | 1988-2007 | (012) (111) | 指定なし | なし |
| 入職率(製造業) | 1988-2007 | (011) (011) | 指定なし | なし |
| 建築着工床面積 | 1988-2007 | (212) (011) | lpyear | 1994/03、1997/02、2007/10 |
| 企業倒産負債額 | 1988-2007 | (011) (011) | 指定なし | なし |
| 大口電力使用量 | 1988-2007 | (111) (011) | lpyear | なし |
| 有効求人数(全数) | 1988-2007 | (012) (012) | td1bnolpyear | 1990/10、1990/11、1991/3 |
| 総実労働時間数(全産業) | 1988-2007 | (112) (011) | tdnolpyear、holiday1 | なし |
| 海上出入貨物量(八戸港) | 1989-2007 | (011) (011) | 指定なし | 2004/06、2004/09、2004/11 |
| 東北自動車道I C利用台数 | 1990-2007 | (111) (012) | lpyear | なし |
| 勤労者世帯家計消費支出 | 1988-2007 | (112) (011) | 指定なし | なし |
| 輸入通関実績(八戸港) | 1988-2007 | (212) (011) | td1coef | 2001/02 |
| 青森市消費者物価指数(帰属家賃除く) | 1990-2007 | (212) (011) | tdnolpyear | なし |

※鉱工業生産指数と電気機械生産指数は、公表された季節調整値をそのまま使用しています。

※消費者物価指数(帰属家賃除く)の季節調整値は、勤労者世帯消費家計支出の実質化に使用しています。

<スベックファイル例>

```
series{
  title="*****"
  start=1988.1
  file="d:\arima\dat\010101.txt"
  span=(1988.1, 2007.12)
}
transform{function=log}
arima{model=(0 1 1) (0 1 2)}
regression{variables=(
  td1coef) }
estimate{ }
forecast{maxlead=60}
x11{appendfcst=yes
  save=(d11 d16)
}
history{estimates=sadjchng}
```

<ARIMAモデルの決定方法及び回帰変数の組合せ等に関する参考文献>

- ① 奥本佳伸(経済企画庁経済研究所編)『季節調整法の比較研究』(大蔵省印刷局 2000.06)
- ② 奥本佳伸『季節調整法センサス局法X-12-ARIMAの適用における日本型曜日調整の有効性』(千葉大学経済研究 第16巻第1号 2001.06)

問い合わせ先
〒030-8570 青森市長島1丁目1-1
青森県企画政策部統計分析課
統計情報分析グループ
TEL 017-734-9166(直通)
E-mail tokei@pref.aomori.lg.jp