

青森県景気動向指数(CI版)

平成23年10月分

(平成17年=100)

先行指数	112.5	(前月を5.0ポイント上回り、3か月ぶりに上昇した)
一致指数	110.8	(前月を7.4ポイント上回り、2か月ぶりに上昇した)
遅行指数	100.7	(前月を0.1ポイント下回り、3か月ぶりに下降した)

平成24年1月

青森県企画政策部統計分析課

1. 平成23年10月分結果概要

(平成17年=100)

先行指数	112.5	(前月を5.0ポイント上回り、3か月ぶりに上昇した)
一致指数	110.8	(前月を7.4ポイント上回り、2か月ぶりに上昇した)
遅行指数	100.7	(前月を0.1ポイント下回り、3か月ぶりに下降した)

10月の一致指数は、雇用、生産、物流関連等の指標がプラスになったことから、上昇した。
 (足下の基調の変化をみる「3か月後方平均」は、5か月連続で上昇した)
 (景気の局面の変化をみる「7か月後方平均」は、4か月連続で上昇した)

2. CI個別系列の動き

寄与度がプラスの指標			寄与度がマイナスの指標		
先行系列					
乗用車新車登録届出台数	2.65	2か月ぶり	建築着工床面積	-1.22	2か月ぶり
中小企業景況DI	2.02	2か月連続	入職率(製造業)	-0.80	2か月ぶり
新規求人倍率(全数)	1.39	2か月連続	所定外労働時間指数	-0.62	2か月ぶり
新設住宅着工床面積	0.91	3か月ぶり			
企業倒産負債額	0.52	2か月ぶり			
生産財生産指数	0.04	2か月ぶり			
一致系列					
有効求人数(全数)	2.03	2か月連続	鉱工業生産指数	-0.28	2か月連続
電気機械生産指数	2.02	2か月連続	総実労働時間数(全産業)	-0.04	2か月連続
海上出入貨物量(八戸港)	2.02	2か月ぶり			
大型小売店販売額(既存店)	0.70	3か月ぶり			
日銀券月中発行高	0.56	2か月ぶり			
大口電力使用量	0.49	2か月連続			
遅行系列					
勤労者世帯家計消費支出(実質)	1.84	2か月ぶり	輸入通関実績(八戸港)	-1.94	3か月ぶり
常用雇用指数(製造業)	1.16	2か月ぶり	青森市消費者物価指数(帰属家賃除く)	-1.34	2か月連続
1人平均月間現金給与総額	0.25	3か月連続	単位労働コスト(製造業)	-0.22	2か月ぶり

※一致系列の物流関連指標「東北自動車道IC利用台数」については、H21.3.28～H23.6.19実施の「休日のETC特別割引」、H22.6.28～H23.6.19実施の「高速道路の無料化社会実験」、H23.6.20～実施の「被災者支援のための高速道路無料化」による影響を受けるため、当面の間、判定に用いないこととする。

3. CI採用系列の寄与度

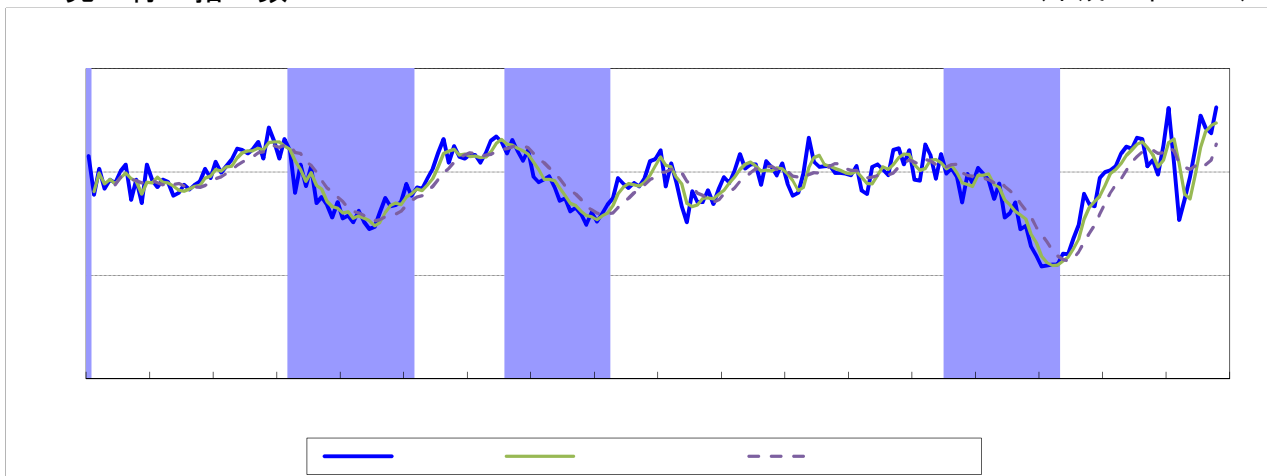
系列名		23年					
		5月	6月	7月	8月	9月	10月
先行系列							
1. 乗用車新車登録届出台数	前月比伸び率(%)	20.6	20.0	-5.0	11.7	-1.5	15.2
	寄与度	2.43	2.54	-1.02	2.54	-0.33	2.65
2. 生産財生産指数	前月差	7.7	25.5	-4.4	4.7	-0.5	0.4
	寄与度	0.74	2.44	-0.47	0.47	-0.08	0.04
3. 新規求人倍率(全数)	前月差	-2.2	0.1	19.6	-27.0	5.5	14.7
	寄与度	-0.16	0.03	1.76	-2.48	0.51	1.39
4. 所定外労働時間指数	前月比伸び率(%)	7.0	-4.2	6.6	-3.5	2.1	-2.5
	寄与度	1.71	-1.00	1.79	-0.92	0.61	-0.62
5. 入職率(製造業)	前月差	-0.3	0.0	0.4	-0.4	0.2	-0.4
	寄与度	-0.48	0.00	0.80	-0.73	0.40	-0.80
6. 新設住宅着工床面積	前月差	-24.8	18.3	29.6	-3.2	-52.9	19.7
	寄与度	-0.97	0.78	1.30	-0.16	-2.35	0.91
7. 建築着工床面積	前月比伸び率(%)	-3.1	2.8	3.4	-5.1	3.0	-5.1
	寄与度	-0.65	0.64	0.82	-1.22	0.76	-1.22
8. 企業倒産負債額(逆サイクル)	前月比伸び率(%)	12.6	-14.9	11.7	3.9	-6.5	5.5
	寄与度	1.05	-1.34	1.09	0.32	-0.64	0.52
9. 中小企業景況DI	前月差	6.7	10.0	3.3	-3.3	0.0	16.6
	寄与度	0.75	1.14	0.40	-0.37	0.03	2.02
(一致指数トント成分)	寄与度	0.01	0.00	0.13	0.15	-0.01	0.19
【CI先行指数】	前月差(ポイント)	4.4	5.3	6.5	-2.4	-1.0	5.0
		99.1	104.4	110.9	108.5	107.5	112.5
※3か月後方平均	前月差(ポイント)	-0.9	4.6	5.4	3.1	1.1	0.5
		94.8	99.4	104.8	107.9	109.0	109.5
※7か月後方平均	前月差(ポイント)	-0.4	0.7	0.8	-0.6	0.9	3.1
		100.5	101.2	102.0	101.4	102.3	105.4
一致系列							
1. 大型小売店販売額(既存店)	前月差	4.3	-1.2	3.8	-2.4	-3.1	2.4
	寄与度	1.09	-0.35	1.09	-0.76	-0.94	0.70
2. 鉱工業生産指数	前月比伸び率(%)	4.2	18.1	-0.4	3.6	-7.2	-1.2
	寄与度	0.76	1.83	-0.12	0.74	-1.55	-0.28
3. 電気機械生産指数	前月比伸び率(%)	-2.6	-1.5	9.0	-17.1	0.7	18.8
	寄与度	-0.26	-0.17	1.05	-2.04	0.08	2.02
4. 大口電力使用量	前月比伸び率(%)	17.0	31.7	0.8	-1.6	2.7	1.7
	寄与度	1.74	1.83	0.21	-0.50	0.76	0.49
5. 有効求人数(全数)	前月比伸び率(%)	1.0	4.4	9.5	-1.9	1.3	7.4
	寄与度	0.28	1.16	1.99	-0.50	0.39	2.03
6. 総実労働時間数(全産業)	前月比伸び率(%)	1.9	0.4	0.1	1.2	-1.7	-0.1
	寄与度	1.02	0.25	0.10	0.77	-0.99	-0.04
7. 海上出入貨物量(八戸港)	前月比伸び率(%)	13.5	41.4	33.7	31.5	-17.0	28.2
	寄与度	1.75	1.88	1.98	2.04	-1.99	2.02
8. 東北自動車道IC利用台数	前月比伸び率(%)						
	寄与度	-0.02	-0.01	-0.01	0.01	-0.02	-0.01
9. 日銀券月中発行高	前月差	41.8	-11.9	-1.7	25.5	-24.4	15.2
	寄与度	1.15	-0.30	0.01	0.87	-0.70	0.56
【CI一致指数】	前月差(ポイント)	7.5	6.1	6.3	0.6	-4.9	7.4
		95.3	101.4	107.7	108.3	103.4	110.8
※3か月後方平均	前月差(ポイント)	-1.9	4.0	6.7	4.3	0.7	1.0
		90.8	94.8	101.5	105.8	106.5	107.5
※7か月後方平均	前月差(ポイント)	-0.1	-0.1	1.1	0.9	0.3	3.1
		96.8	96.7	97.8	98.7	99.0	102.1
遅行系列							
1. 勤労者世帯家計消費支出(実質)	前月比伸び率(%)	-5.4	-2.2	-11.4	11.5	-6.6	12.7
	寄与度	-0.79	-0.28	-1.59	1.59	-0.91	1.84
2. 常用雇用指数(製造業)	前月差	-0.4	-0.1	0.2	0.2	-0.3	0.8
	寄与度	-0.45	-0.06	0.34	0.34	-0.31	1.16
3. 1人平均月間現金給与総額	前月差	1.4	1.5	-4.0	1.1	1.5	0.4
	寄与度	0.69	0.71	-1.64	0.55	0.74	0.25
4. 単位労働コスト(製造業)	前月差	0.8	-22.7	3.1	-6.9	4.6	-1.3
	寄与度	0.14	-3.34	0.62	-1.24	0.93	-0.22
5. 輸入通関実績(八戸港)	前月比伸び率(%)	23.1	58.6	-26.3	23.7	62.4	-38.6
	寄与度	1.15	2.80	-1.22	1.12	3.02	-1.94
6. 青森市消費者物価指数(帰属家賃除く)	前月差	0.2	0.1	0.5	0.4	-0.9	-0.6
	寄与度	0.42	0.24	1.05	0.84	-1.99	-1.34
(一致指数トント成分)	寄与度	0.01	0.00	0.13	0.15	-0.01	0.19
【CI遅行指数】	前月差(ポイント)	1.2	0.1	-2.3	3.3	1.5	-0.1
		98.2	98.3	96.0	99.3	100.8	100.7
※3か月後方平均	前月差(ポイント)	0.5	-0.1	-0.3	0.4	0.8	1.6
		97.9	97.8	97.5	97.9	98.7	100.3
※7か月後方平均	前月差(ポイント)	-0.7	0.0	-0.3	0.6	0.6	0.3
		97.4	97.4	97.1	97.7	98.3	98.6

4. グラフ

(1) 各指数のグラフ

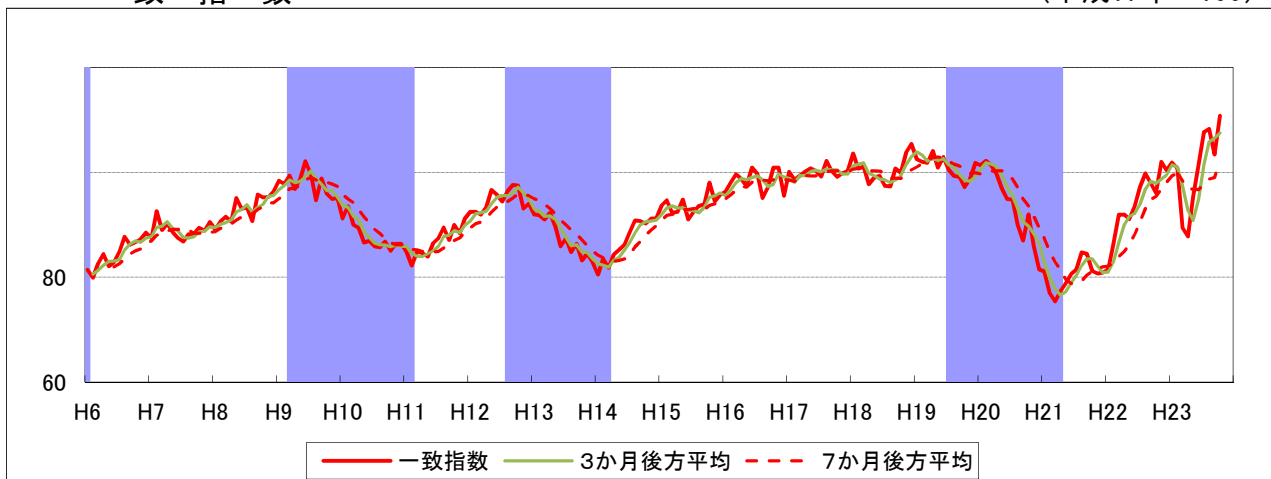
先行指数

(平成17年=100)



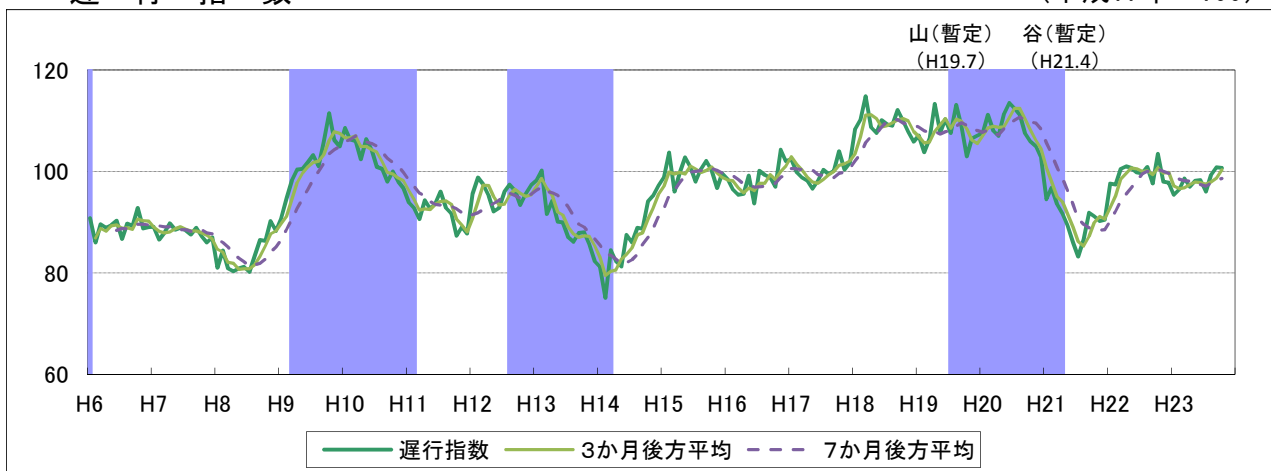
一致指数

(平成17年=100)



遅行指数

(平成17年=100)

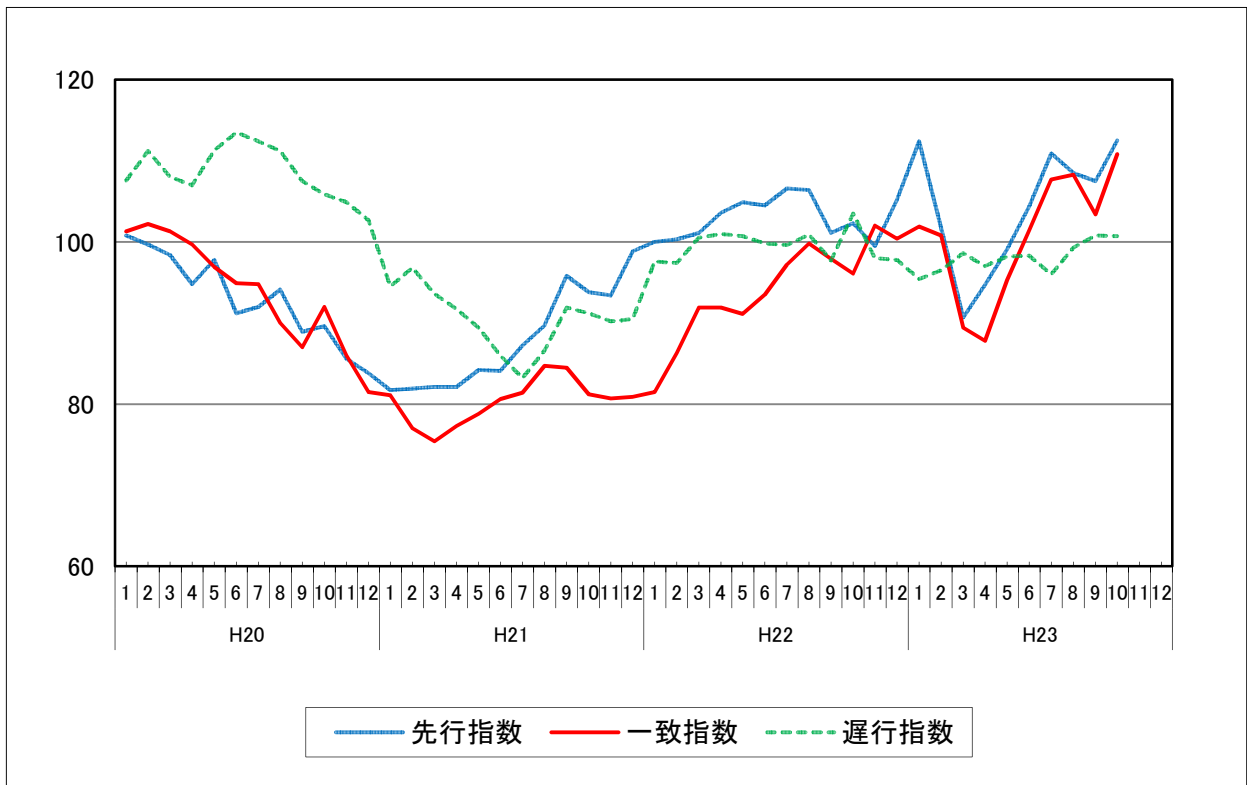
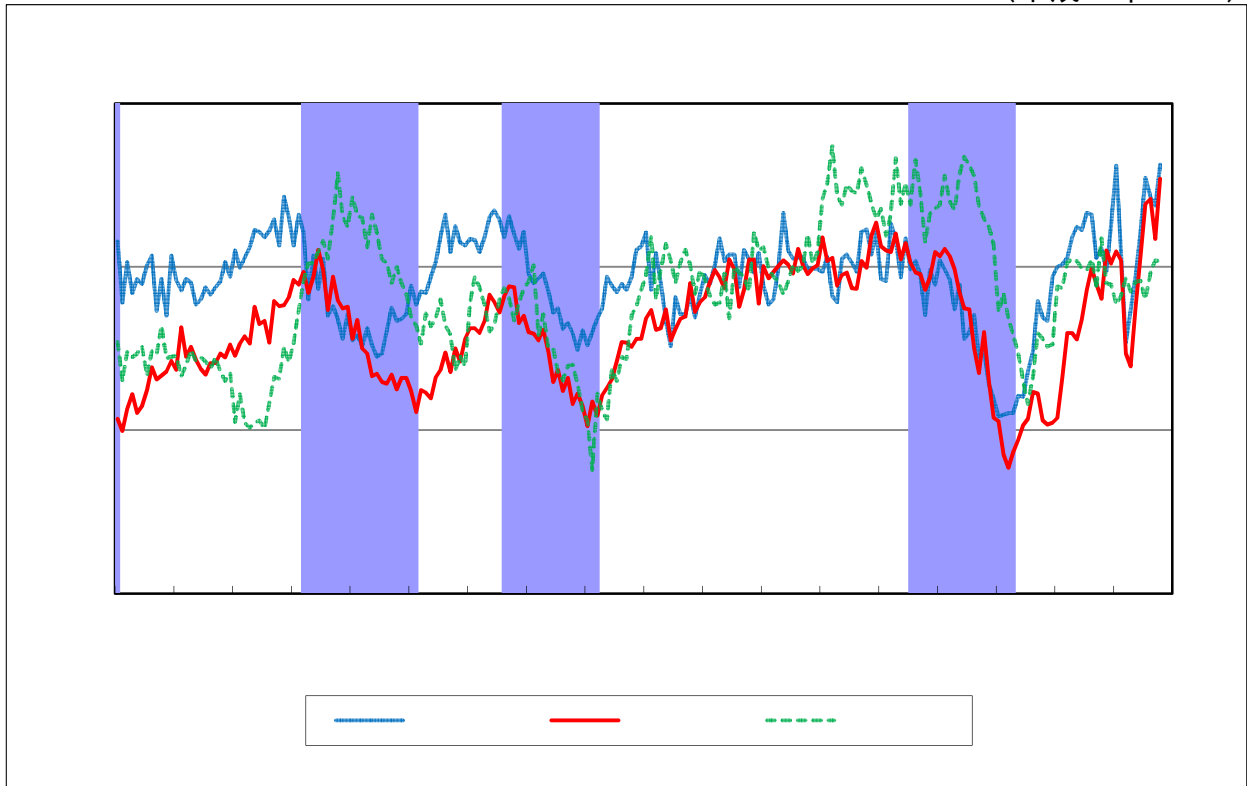


※シャドー一部分は本県景気の後退局面。

なお、平成19年7月の山、平成21年4月の谷は暫定設定である。

(2) 各指数のグラフ (3 指数)

(平成17年=100)



5. CI時系列表

先行指数

(平成17年=100)

年	月	1月	2月	3月	4月	5月	6月	7月	8月	9月	10月	11月	12月
H6		103.1	95.6	100.6	96.8	98.5	97.9	100.2	101.4	94.6	98.5	94.0	101.4
H7		98.4	97.1	98.5	98.1	95.4	96.0	97.5	96.6	97.5	98.2	100.6	98.8
H8		102.0	99.9	101.1	102.4	104.5	104.3	103.6	104.4	105.8	102.6	108.6	106.1
H9		102.6	106.4	104.2	96.0	101.4	97.3	101.0	94.0	95.2	93.6	91.2	94.2
H10		91.0	91.6	90.3	92.5	90.4	89.0	89.4	92.2	95.0	93.4	93.6	94.2
H11		97.7	95.4	97.0	96.8	98.8	100.6	103.7	106.4	101.8	105.0	103.0	102.6
H12		103.4	103.3	101.8	103.7	106.1	106.9	105.8	103.6	106.2	104.0	102.2	104.3
H13		99.1	98.0	98.6	99.2	97.0	94.4	94.9	92.4	93.1	91.8	89.8	92.2
H14		90.4	92.0	93.7	94.9	98.8	97.7	96.9	97.9	97.2	98.8	102.1	102.5
H15		104.2	97.2	101.7	98.1	93.4	90.3	96.3	94.2	94.2	96.5	93.8	96.8
H16		99.0	97.9	100.2	103.5	100.7	101.5	101.5	97.5	102.1	100.9	99.3	101.7
H17		97.7	95.4	96.0	99.7	106.6	102.0	101.0	101.1	101.2	99.8	99.8	99.7
H18		99.4	101.2	96.4	95.7	101.0	101.5	100.5	99.4	104.3	104.6	101.5	104.2
H19		98.5	98.3	105.3	103.3	98.7	103.5	99.7	100.7	99.0	94.1	99.6	97.8
H20		100.8	99.7	98.4	94.8	97.8	91.2	92.0	94.1	88.9	89.6	85.6	83.8
H21		81.7	81.9	82.1	82.1	84.2	84.1	87.2	89.7	95.8	93.8	93.4	98.8
H22		100.0	100.3	101.1	103.6	104.9	104.5	106.6	106.4	101.1	102.3	99.5	105.2
H23		112.4	101.7	90.7	94.7	99.1	104.4	110.9	108.5	107.5	112.5		

一致指数

(平成17年=100)

年	月	1月	2月	3月	4月	5月	6月	7月	8月	9月	10月	11月	12月
H6		81.4	79.9	82.6	84.4	82.1	82.9	84.9	87.7	86.2	86.7	87.2	88.5
H7		87.4	92.6	89.0	90.2	88.6	87.5	86.8	88.2	88.2	89.4	88.9	90.5
H8		89.1	90.6	91.5	90.6	95.1	93.0	93.4	90.7	95.8	95.2	95.3	96.3
H9		98.4	97.8	99.4	96.8	98.8	102.1	99.7	94.7	98.8	95.9	94.9	95.1
H10		91.2	93.5	90.0	89.4	86.6	86.9	85.9	85.7	86.8	85.0	86.4	86.4
H11		84.8	82.2	84.9	84.6	83.9	86.5	87.4	89.5	87.1	90.0	88.4	91.2
H12		92.5	92.5	91.9	93.4	96.6	95.7	94.4	96.4	97.6	97.5	93.1	94.0
H13		92.0	91.8	91.0	92.3	89.6	85.9	87.4	84.8	86.4	83.2	84.5	82.9
H14		80.5	83.5	81.8	84.3	85.2	86.2	88.5	90.8	90.7	90.2	91.2	91.2
H15		93.7	94.7	92.3	92.5	94.8	91.0	92.4	93.6	93.9	98.0	94.5	95.7
H16		96.3	98.1	99.6	98.7	97.4	100.9	99.7	95.1	97.2	100.9	100.9	95.5
H17		100.1	98.6	99.4	100.1	100.8	100.3	99.2	102.2	100.2	99.1	99.8	100.2
H18		103.6	100.7	101.1	97.7	99.0	99.3	97.4	97.3	100.7	99.9	103.8	105.4
H19		102.5	102.0	101.8	104.1	100.9	102.9	100.5	99.3	99.1	97.2	98.7	101.8
H20		101.3	102.2	101.3	99.7	96.9	94.9	94.8	90.0	87.0	92.0	86.0	81.5
H21		81.1	77.0	75.4	77.3	78.8	80.6	81.4	84.7	84.5	81.2	80.7	80.9
H22		81.5	86.3	91.9	91.9	91.1	93.5	97.2	99.8	97.9	96.1	102.0	100.4
H23		101.9	100.8	89.4	87.8	95.3	101.4	107.7	108.3	103.4	110.8		

遅行指数

(平成17年=100)

年	月	1月	2月	3月	4月	5月	6月	7月	8月	9月	10月	11月	12月
H6		90.8	86.0	89.6	88.9	89.4	90.3	86.7	89.7	89.3	92.8	88.8	89.0
H7		89.1	86.6	87.9	89.8	88.5	88.9	88.4	87.6	88.9	87.2	86.0	87.0
H8		81.0	84.4	80.9	80.3	80.9	81.2	80.2	83.3	86.5	86.3	90.2	88.3
H9		90.7	94.7	98.3	100.4	100.5	101.8	103.2	101.0	105.8	111.5	106.2	104.9
H10		108.6	106.3	106.0	102.4	106.4	104.2	100.9	100.5	98.0	100.0	98.0	96.7
H11		93.9	92.8	90.6	94.3	92.7	93.7	96.0	92.8	91.7	87.3	89.1	87.8
H12		95.6	98.8	97.5	95.3	92.1	92.8	96.0	97.4	96.2	93.4	95.6	97.3
H13		98.2	100.2	91.6	94.2	90.1	90.0	87.0	86.1	87.9	88.0	85.7	82.3
H14		81.2	75.1	84.5	82.3	81.3	87.5	86.0	88.9	88.7	94.1	95.2	97.2
H15		98.9	103.7	96.0	99.7	102.8	100.8	98.0	100.5	102.1	100.2	96.7	99.6
H16		98.5	96.5	95.4	95.6	99.2	93.7	100.1	99.3	98.8	97.0	104.3	102.0
H17		102.4	99.8	98.8	98.2	96.6	98.2	100.3	99.5	100.1	104.0	100.4	101.8
H18		108.3	110.2	114.8	108.7	107.6	110.1	109.3	109.0	112.1	110.0	107.8	105.9
H19		107.1	103.8	106.5	113.3	107.7	110.3	107.6	113.1	109.0	103.0	106.5	107.1
H20		107.6	111.2	108.0	107.0	111.3	113.5	112.4	111.2	107.5	105.9	104.9	102.7
H21		94.5	96.8	93.6	91.7	89.4	86.0	83.2	86.6	91.9	91.2	90.2	90.5
H22		97.6	97.4	100.5	101.0	100.7	99.8	99.6	100.9	97.7	103.5	98.0	97.8
H23		95.4	96.5	98.6	97.0	98.2	98.3	96.0	99.3	100.8	100.7		

6. 個別系列の値

系列名			単位	23年					
				5月	6月	7月	8月	9月 (比較月)	10月
先行系列	1. 乗用車新車登録届出台数	季	台	2,706	3,308	3,146	3,536	3,483	4,057
	2. 生産財生産指数	前	%	△ 22.3	3.2	△ 1.2	3.5	3.0	3.4
	3. 新規求人倍率(全数)	前	%	7.3	7.4	27.0	0.0	5.5	20.2
	4. 所定外労働時間指数(全産業)	季	—	87.3	83.7	89.4	86.3	88.1	85.9
	5. 入職率(製造業)	季	%	1.09	1.08	1.50	1.11	1.29	0.86
	6. 新設住宅着工床面積	前	%	△ 23.0	△ 4.7	24.9	21.7	△ 31.2	△ 11.5
	7. 建築着工床面積	季	m ²	8,258	10,912	15,346	9,119	12,368	7,352
	8. 企業倒産負債額	季	100万円	370	2,504	658	445	873	494
	9. 中小企業景況DI	原	—	△ 63.3	△ 53.3	△ 50.0	△ 53.3	△ 53.3	△ 36.7
一致系列	1. 大型小売店販売額(既存店)	原	%	△ 0.4	△ 1.6	2.2	△ 0.2	△ 3.3	△ 0.9
	2. 鉱工業生産指数	季	—	85.3	102.3	101.9	105.6	98.3	97.1
	3. 電気機械生産指数	季	—	146.4	144.2	157.8	132.9	133.8	161.5
	4. 大口電力使用量	季	1000kw	147,366	202,932	204,593	201,369	206,891	210,481
	5. 有効求人数(全数)	季	人	14,093	14,720	16,186	15,889	16,102	17,343
	6. 総実労働時間数(全産業)	季	時間	153.5	154.1	154.3	156.2	153.6	153.4
	7. 海上出入貨物量(八戸港)	季	1000t	737	1,122	1,576	2,165	1,825	2,424
	8. 東北自動車道IC利用台数	季	100台						
	9. 日銀券月中発行高	前	%	△ 5.3	△ 17.2	△ 18.9	6.6	△ 17.8	△ 2.6
遅行系列	1. 勤労者世帯家計消費支出(実質)	季	円	292,247	286,021	255,056	286,285	267,991	304,437
	2. 常用雇用指数(製造業)	前	%	△ 4.1	△ 4.2	△ 4.0	△ 3.8	△ 4.1	△ 3.3
	3. 1人平均月間現金給与総額	前	%	0.3	1.8	△ 2.2	△ 1.1	0.4	0.8
	4. 単位労働コスト(製造業)	前	%	18.6	△ 4.1	△ 1.0	△ 7.9	△ 3.3	△ 4.6
	5. 輸入通関実績(八戸港)	季	100万円	4,874	8,917	6,846	8,683	16,558	11,204
	6. 青森市消費者物価指数(帰属家賃除く)	前	%	0.5	0.6	1.1	1.5	0.6	0.0

季＝センサス局法X-12-ARIMAによる季節調整値

前＝前年同月比

原＝原データ

※季節調整値と前年同月比は、統計分析課において計算したものです。
従って、他の報告書等で公表された数字とは異なりますので、ご注意ください。

(参考1) 景気動向指数 (C I : Composite Index) について

① 青森県景気動向指数 (C I) について

(沿革)

平成22年度に開発 (平成6年まで遡及)

(C Iとは)

前月と比較した採用系列の変化量を合成し、基準年を100として指数化したもの。
景気に敏感な指標の量的な動きを合成した指標である。

(目的)

D Iでは計測できない景気変動の大きさ (景気の山の高さや谷の深さ) やテンポ (景気の拡張や後退の勢い) を測定する。

※D Iは景気拡張の動きの各経済分野への波及度合いや景気の転換点を測定している。

② 景気動向指数 (C I) の見方

1. C Iが上昇している時が景気の拡張期 (好況) であり、低下している時が景気の後退期 (不況) である。
 2. C Iの動きと景気の転換点 (景気の山・谷) は概ね一致する。
 3. C Iの変化の大きさから、景気の拡張・後退のテンポ (量感、勢い) を読み取る。
 4. 月々のC Iの動きについては、極端な外れ値 (異常値) の影響は除かれているが、不規則な動きも含まれているため、一定期間の平均値でならした動きをみる必要がある。
 5. 「3か月後方移動平均」の符号の変化により、基調の変化 (改善⇄足踏み、悪化⇄下げ止まり) を、「7か月後方移動平均」の符号の変化により、景気の局面変化 (景気拡張期⇄景気後退期) をみる。
- ※C Iによる基調判断は行っていない (青森県経済統計報告において基調判断している)。
※景気基準日付 (景気の山・谷) の設定は、従前どおりD Iを用いる。

(参考) 青森県と全国の景気基準日付一覧表 (ヒストリカルD Iにより設定)

循環区分 (国)	青 森 県					全 国				
	山	谷	拡張期間	後退期間	全循環	山	谷	拡張期間	後退期間	全循環
4	S37.6	S37.12		6か月		S36.12	S37.10	42か月	10か月	52か月
5	S39.2	S40.1	14か月	11か月	25か月	S39.10	S40.10	24か月	12か月	36か月
	S44.1	S44.9	48か月	8か月	56か月					
6	S46.2	S47.4	17か月	14か月	31か月	S45.7	S46.12	57か月	17か月	74か月
7	S48.9	S50.3	17か月	18か月	35か月	S48.11	S50.3	23か月	16か月	39か月
8	S51.12	S53.3	21か月	15か月	36か月	S52.1	S52.10	22か月	9か月	31か月
9	S55.1	S57.3	22か月	26か月	48か月	S55.2	S58.2	28か月	36か月	64か月
10	S60.4	S62.3	37か月	23か月	60か月	S60.6	S61.11	28か月	17か月	45か月
11	H3.3	H6.1	48か月	34か月	82か月	H3.2	H5.10	51か月	32か月	83か月
12	H9.3	H11.2	38か月	23か月	61か月	H9.5	H11.1	43か月	20か月	63か月
13	H12.8	H14.3	18か月	19か月	37か月	H12.11	H14.1	22か月	14か月	36か月
14	(H19.7)	(H21.4)	(64か月)	(21か月)	(85か月)	H20.2	H21.3	73か月	13か月	86か月

※ () は暫定設定。

※全国値は内閣府経済社会総合研究所公表資料による。

(参考2) 青森県景気動向指数採用系列の概要

	分野	系列名		作成機関	資料出所	備考
先行系列	消費	1. 乗用車新車登録届出台数	季	青森県自動車会議所	「自動車登録状況新車月報」	普通＋小型＋軽乗用
	生産	2. 生産財生産指数	前	県統計分析課	「鉱工業生産指数」	2005年=100
	雇用	3. 新規求人倍率（全数）	前	青森労働局職業安定部	「職業安定業務取扱月報」	
		4. 所定外労働時間指数	季	県統計分析課	「毎月勤労統計調査」	30人以上、全産業 2005年=100
		5. 入職率（製造業）	季	県統計分析課	「毎月勤労統計調査」	30人以上、製造業
	投資	6. 新設住宅着工床面積	前	県建築住宅課	「建築着工統計月報」	
		7. 建築着工床面積	季	県建築住宅課	「建築着工統計月報」	鉱業・建設業用＋製造業用＋卸売・小売業用＋金融・保険業用＋不動産業用＋飲食店、宿泊業用
	企業活動	8. 企業倒産負債額	季	東京商工リサーチ青森・八戸支店	「青森県企業倒産状況」	負債総額1千万円以上 逆サイクル
		9. 中小企業景況DI	原	青森県中小企業団体中央会	「中小企業あおもり」	前年同月と比べた景況感
一致系列	消費	1. 大型小売店販売額（既存店）	原	東北経済産業局	「東北地域大型小売店販売額動向」	既存店前年同月比
	生産	2. 鉱工業生産指数	季	県統計分析課	「鉱工業生産指数」	2005年=100
		3. 電気機械生産指数	季	県統計分析課	「鉱工業生産指数」	2005年=100
		4. 大口電力使用量	季	東北電力青森支店	「電力需要月報」	
	雇用	5. 有効求人人数（全数）	季	青森労働局職業安定部	「職業安定業務取扱月報」	
		6. 総実労働時間数（全産業）	季	県統計分析課	「毎月勤労統計調査」	
	物流	7. 海上出入貨物量（八戸港）	季	県八戸港管理所		一般貨物＋フェリーによる車両
		8. 東北自動車道IC利用台数	季	東日本高速道路（株）		青森県内インターチェンジにおける出入車両数の合計
	金融	9. 日銀券月中発行高	前	日本銀行青森支店	「県内金融経済概況」	
遅行系列	消費	1. 勤労者世帯家計消費支出	季	総務省	「家計調査」	青森市消費者物価指数により実質化
	雇用	2. 常用雇用指数（製造業）	前	県統計分析課	「毎月勤労統計調査」	30人以上、製造業 2005年=100
		3. 1人平均月間現金給与総額	前	県統計分析課	「毎月勤労統計調査」	30人以上、全産業
	企業活動	4. 単位労働コスト（製造業）	前	県統計分析課	「鉱工業生産指数」 「毎月勤労統計調査」	常用雇用指数×定期給与指数 ／製造工業生産指数
	物流	5. 輸入通関実績（八戸港）	季	八戸税関支署	「八戸税関支署貿易概況」	
	物価	6. 青森市消費者物価指数（帰属家賃除く）	前	総務省	「消費者物価指数」	

※季＝センサス局法X-12-ARIMAによる季節調整値、前＝前年同月比、原＝原データ

※東北自動車道IC利用台数について、平成14年7月分から八戸北IC分、平成15年9月から青森中央IC、青森東IC分を含んでいます。

※建築着工床面積については、建築物用途分類が改定されたため、平成15年4月分まで新分類による遡及改定を行った。

(参考3) 青森県景気動向指数採用系列の変遷

系 列 名		採 用 期 間
先 行 系 列	○ 乗用車新車登録届出台数	H6.1
	○ 生産財生産指数	H11.1
	○ 新規求人倍率（全数）	H6.1
	○ 所定外労働時間指数（全産業）	H6.1
	○ 入職率（製造業）	H6.1
	○ 新設住宅着工床面積	H6.1
	○ 建築着工床面積	H6.1
	○ 企業倒産負債額	H6.1
	○ 中小企業景況DI	H8.4
一 致 系 列	○ 大型小売店販売額（既存店前年同月比）	H9.1
	○ 鉱工業生産指数	H6.1
	○ 電気機械生産指数	H6.1
	○ 大口電力使用量	H6.1
	○ 有効求人数（全数）	H6.1
	○ 総実労働時間数（全産業）	H6.1
	○ 海上出入貨物量（八戸港）	H6.1
	○ 東北自動車道IC利用台数	H7.1
	○ 日銀券月中発行高	H6.1
遅 行 系 列	○ 勤労者世帯家計消費支出（実質）	H6.1
	○ 1人平均月間現金給与総額（全産業）	H6.1
	○ 常用雇用指数（製造業）	H6.1
	○ 単位労働コスト（製造業）	H6.1
	○ 輸入通関実績（八戸港）	H6.1
	○ 消費者物価指数	H6.1

※○印のついた系列は、現時点で採用している系列。

(参考4) 季節調整法 X-12-ARIMAによるARIMAモデル等一覧

データ名	期間	ARIMAモデル	回帰変数	異常値(ao)
乗用車新車登録届出台数	1991-2010	(211) (011)	td1nolpyear	なし
所定外労働時間指数	1991-2010	(012) (011)	指定なし	なし
入職率(製造業)	1991-2010	(011) (011)	指定なし	なし
建築着工床面積	1991-2010	(011) (111)	指定なし	2007/10、2010/10
企業倒産負債額	1991-2010	(011) (012)	指定なし	なし
大口電力使用量	1991-2010	(011) (011)	指定なし	なし
有効求人数(全数)	1991-2010	(111) (012)	td1nolpyear	1991/3
総実労働時間数(全産業)	1991-2010	(112) (011)	tdnolpyear	なし
海上出入貨物量(八戸港)	1991-2010	(012) (011)	tdnolpyear	なし
東北自動車道IC利用台数	1991-2010	(110) (012)	lpyear	2010/7
勤労者世帯家計消費支出	1991-2010	(112) (011)	指定なし	なし
輸入通関実績(八戸港)	1991-2010	(111) (011)	td1nolpyear	なし
青森市消費者物価指数(帰属家賃除く)	1991-2010	(010) (011)	指定なし	1997/4

※鉱工業生産指数と電気機械生産指数は、公表された季節調整値をそのまま使用しています。

※消費者物価指数(帰属家賃除く)の季節調整値は、勤労者世帯消費家計支出の実質化に使用しています。

※最新の季節調整は、平成23年3月分の公表時に遡及して行っています。

<スペックファイル例>

```
series{
  title="*****"
  start=1991.1
  file="d:\arima\dat\010101.txt"
  span=(1991.1, 2010.12)
}
transform{function=log}
arima{model=(2 1 1) (0 1 1)}
regression{variables=(
tdnolpyear)}
estimate{ }
forecast{maxlead=60
  x11{appendfcst=yes
  save=(d11 d16)
}
history{estimates=sadjchng}
```

<ARIMAモデルの決定方法及び回帰変数の組合せ等に関する参考文献>

- ① 奥本佳伸(経済企画庁経済研究所編)『季節調整法の比較研究』(大蔵省印刷局 2000.06)
- ② 奥本佳伸『季節調整法センサス局法 X-12-ARIMAの適用における日本型曜日調整の有効性』(千葉大学経済研究 第16巻第1号 2001.06)

問い合わせ先
〒030-8570 青森市長島1丁目1-1
青森県企画政策部統計分析課
統計情報分析グループ
TEL 017-734-9166(直通)
E-mail tokei@pref.aomori.lg.jp