

青森県景気動向指数（CI版）

平成25年1月分

（平成17年＝100）

先行指数	114.0	（前月を3.8ポイント上回り、2か月連続で上昇した）
一致指数	125.0	（前月を6.8ポイント上回り、3か月連続で上昇した）
遅行指数	98.8	（前月を3.1ポイント上回り、2か月連続で上昇した）

平成25年4月

青森県企画政策部統計分析課

1. 平成25年1月分結果概要

(平成17年=100)

先行指数	114.0	(前月を3.8ポイント上回り、2か月連続で上昇した)
一致指数	125.0	(前月を6.8ポイント上回り、3か月連続で上昇した)
遅行指数	98.8	(前月を3.1ポイント上回り、2か月連続で上昇した)

1月の一致指数は、生産・雇用関連等の指標がプラスになったことから、上昇した。
 (足下の基調の変化をみる「3か月後方平均」は、2か月連続で上昇した)
 (景気の局面の変化をみる「7か月後方平均」は、4か月ぶりに上昇した)

2. CI個別系列の動き

寄与度がプラスの指標			寄与度がマイナスの指標		
先行系列					
新規求人倍率(全数)	5.11	2か月連続	乗用車新車登録届出台数	-3.50	2か月連続
建築着工床面積	3.14	4か月ぶり	中小企業景況DI	-2.59	2か月連続
生産財生産指数	2.72	2か月連続	企業倒産件数	-0.89	2か月連続
所定外労働時間指数(全産業)	0.35	2か月連続	新設住宅着工床面積	-0.69	2か月ぶり
一致系列					
鉱工業生産指数	3.25	2か月ぶり	大型小売店販売額(既存店)	-1.54	2か月ぶり
有効求人倍率(全数)	2.68	2か月連続	東北自動車道IC利用台数	-0.38	2か月連続
旅行取扱高	2.06	2か月ぶり	大口電力使用量	-0.24	2か月ぶり
輸入通関実績(八戸港)	0.92	2か月連続			
遅行系列					
家計消費支出(勤労者世帯:実質)	1.15	4か月ぶり	りんご消費地市場価格	-0.20	2か月ぶり
公共工事請負金額	0.74	2か月連続			
県内金融機関貸出残高	0.41	3か月ぶり			
現金給与総額(全産業)	0.31	2か月連続			
常用雇用指数(全産業)	0.25	2か月連続			
青森市消費者物価指数(総合)	0.23	6か月連続			

※新規求人倍率(全数)、有効求人倍率(全数)、大口電力使用量、家計消費支出(勤労者世帯)、りんご消費地市場価格、青森市消費者物価指数(総合)の季節調整替えのため、全期間遡及して改訂しました。

3. CI採用系列の寄与度

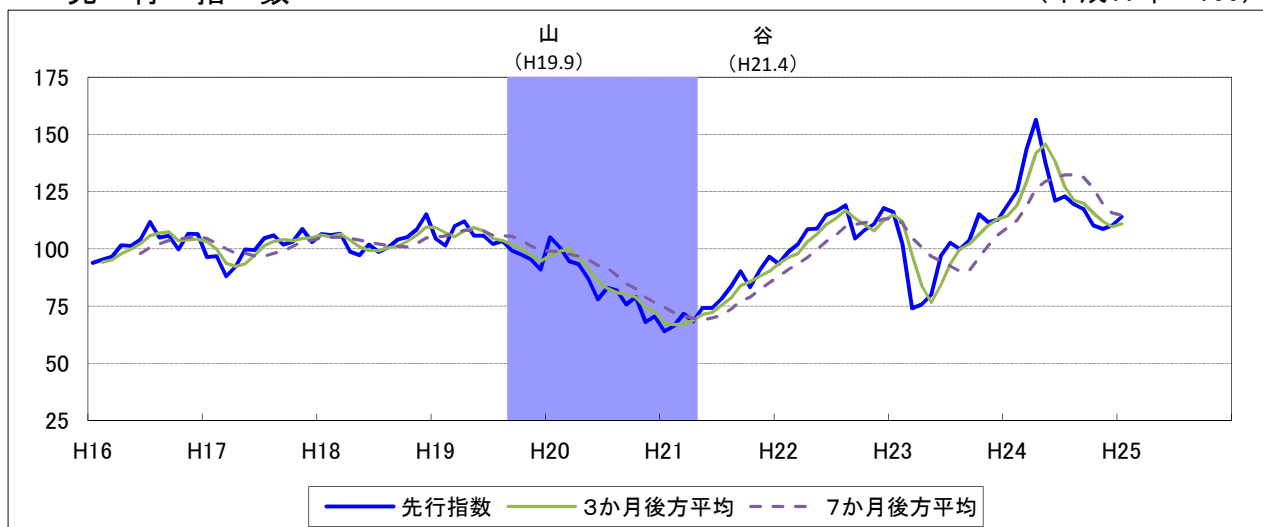
系列名		24年					25年
		8月	9月	10月	11月	12月	1月
先行系列							
1. 乗用車新車登録届出台数	前月差 寄与度	-16.9 -4.55	-16.3 -4.23	-3.7 -0.88	7.8 1.88	-2.7 -0.64	-14.5 -3.50
2. 生産財生産指数	前月差 寄与度	4.9 1.01	-7.3 -1.36	5.5 1.09	-10.2 -1.76	10.4 1.89	14.7 2.72
3. 新規求人倍率（全数）	前月差 寄与度	0.03 1.79	-0.01 -0.90	-0.02 -1.47	0.00 -0.20	0.02 0.94	0.09 5.11
4. 所定外労働時間指数（全産業）	前月差 寄与度	1.2 0.38	-3.9 -1.07	0.7 0.18	-5.2 -1.29	4.6 1.13	1.2 0.35
5. 新設住宅着工床面積	前月差 寄与度	-12.2 -1.02	51.2 4.03	-35.2 -2.75	-30.6 -2.26	17.8 1.33	-9.9 -0.69
6. 建築着工床面積	前月差 寄与度	-14.4 -1.02	9.3 0.57	-5.6 -0.46	-2.5 -0.21	-51.1 -3.16	48.5 3.14
7. 企業倒産件数（逆サイクル）	前月差 寄与度	0.0 0.05	0.0 0.07	16.6 1.54	16.7 1.46	0.0 -0.05	-10.0 -0.89
8. 中小企業景況DI	前月差 寄与度	0.0 -0.04	3.3 0.88	-16.7 -4.35	3.4 0.83	0.0 -0.02	-10.0 -2.59
	（一致指数トント成分） 寄与度	0.01	-0.13	-0.11	0.05	0.09	0.19
	前月差（※イ）	-3.4	-2.1	-7.2	-1.5	1.5	3.8
【CI先行指数】		119.5	117.4	110.2	108.7	110.2	114.0
	前月差（※イ）	-6.0	-1.2	-4.2	-3.6	-2.4	1.3
※3か月後方平均		121.1	119.9	115.7	112.1	109.7	111.0
	前月差（※イ）	0.0	-1.1	-4.8	-6.8	-3.9	-1.0
※7か月後方平均		132.3	131.2	126.4	119.6	115.7	114.7
一致系列							
1. 大型小売店販売額（既存店）	前月差 寄与度	0.3 0.10	2.2 0.87	-1.6 -0.67	-0.8 -0.34	6.9 2.77	-3.6 -1.54
2. 旅行取扱高	前月差 寄与度	17.8 1.67	-30.7 -2.89	8.7 0.78	21.4 1.96	-22.5 -2.06	21.4 2.06
3. 鉱工業生産指数	前月比伸び率（%） 寄与度	8.9 2.42	-10.1 -2.76	-0.9 -0.24	3.9 1.05	-1.0 -0.26	11.6 3.25
4. 大口電力使用量	前月比伸び率（%） 寄与度	3.3 1.15	0.9 0.30	-3.3 -1.23	-0.1 -0.10	2.1 0.70	-0.5 -0.24
5. 有効求人倍率（全数）	前月差 寄与度	0.01 0.57	0.01 0.55	0.00 -0.15	0.00 -0.17	0.01 0.50	0.04 2.68
6. 輸入通関実績（八戸港）	前月差 寄与度	-21.6 -1.36	-24.2 -1.53	-9.0 -0.66	-4.1 -0.34	27.5 1.57	15.3 0.92
7. 東北自動車道IC利用台数	前月差 寄与度	2.6 0.57	8.4 1.86	-3.2 -0.72	2.0 0.41	-8.8 -1.97	-1.6 -0.38
	前月差（※イ）	5.1	-3.6	-2.9	2.5	1.2	6.8
【CI一致指数】		121.0	117.4	114.5	117.0	118.2	125.0
	前月差（※イ）	-2.5	-1.1	-0.5	-1.3	0.3	3.5
※3か月後方平均		119.2	118.1	117.6	116.3	116.6	120.1
	前月差（※イ）	2.3	1.7	-1.2	-2.0	-1.5	0.6
※7か月後方平均		120.8	122.5	121.3	119.3	117.8	118.4
遅行系列							
1. 家計消費支出（勤労者世帯:実質）	前月比伸び率（%） 寄与度	4.0 0.49	4.3 0.50	-9.8 -1.13	-4.1 -0.45	-6.9 -0.76	9.7 1.15
2. 常用雇用指数（全産業）	前月差 寄与度	-0.2 -0.29	-0.1 -0.12	0.3 0.52	-0.8 -1.22	0.8 1.32	0.1 0.25
3. 現金給与総額（全産業）	前月差 寄与度	-7.8 -2.95	-1.1 -0.33	1.0 0.44	-1.0 -0.29	3.3 1.21	0.7 0.31
4. 県内金融機関貸出残高	前月差 寄与度	0.0 -0.03	-0.4 -0.50	0.6 0.76	-0.2 -0.23	-1.1 -1.30	0.3 0.41
5. 青森市消費者物価指数（総合）	前月差 寄与度	0.0 0.04	0.7 1.32	0.2 0.40	0.2 0.39	0.0 0.06	0.1 0.23
6. りんご消費地市場価格	前月比伸び率（%） 寄与度	-2.5 -0.55	-15.9 -2.89	-11.5 -2.00	-0.7 -0.12	7.1 1.19	-1.0 -0.20
7. 公共工事請負金額	前月差 寄与度	18.8 0.60	-19.0 -0.65	-37.5 -1.20	-10.4 -0.33	10.6 0.36	23.8 0.74
	（一致指数トント成分） 寄与度	0.01	-0.11	-0.10	0.04	0.08	0.16
	前月差（※イ）	-2.7	-2.8	-2.3	-2.2	2.1	3.1
【CI遅行指数】		100.9	98.1	95.8	93.6	95.7	98.8
	前月差（※イ）	-0.1	0.2	-2.6	-2.5	-0.8	1.0
※3か月後方平均		100.7	100.9	98.3	95.8	95.0	96.0
	前月差（※イ）	0.2	-1.0	-1.6	-1.8	-0.8	0.2
※7か月後方平均		103.1	102.1	100.5	98.7	97.9	98.1

4. グラフ

(1) 各指数のグラフ

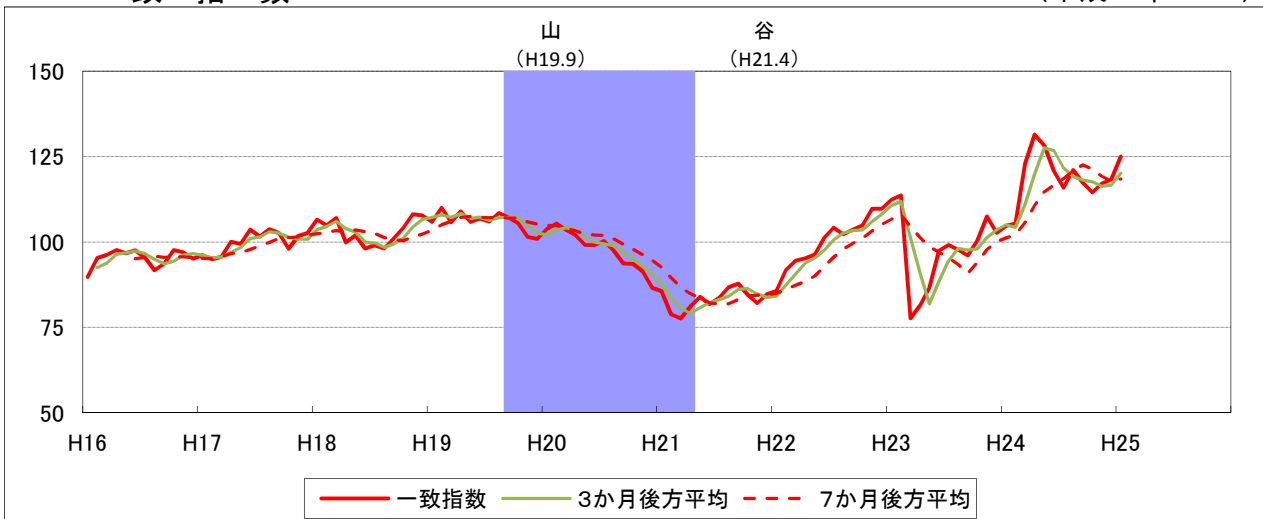
先行指数

(平成17年=100)



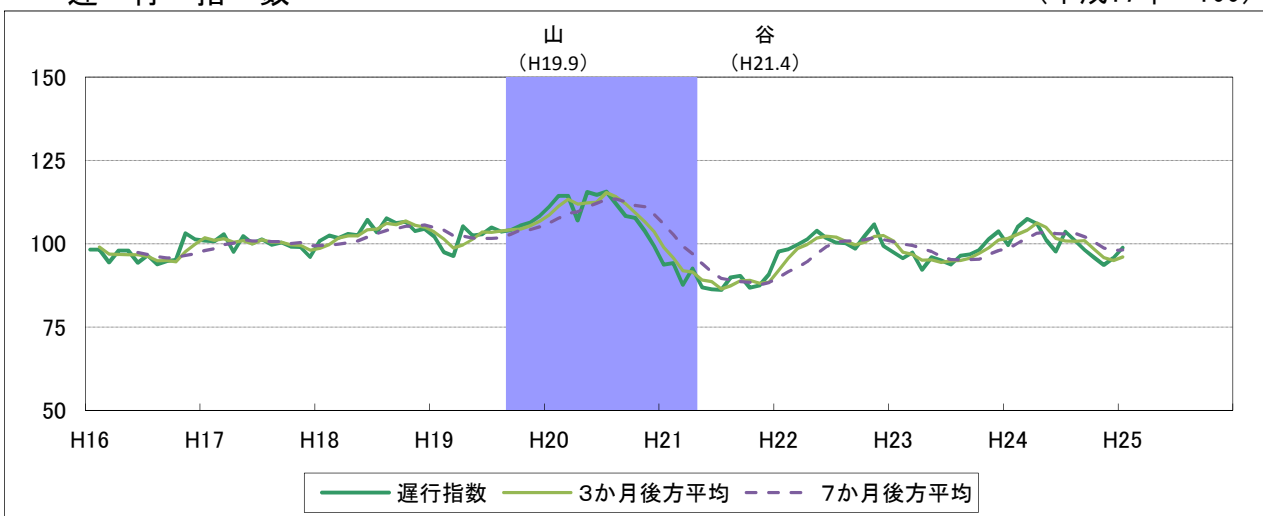
一致指数

(平成17年=100)



遅行指数

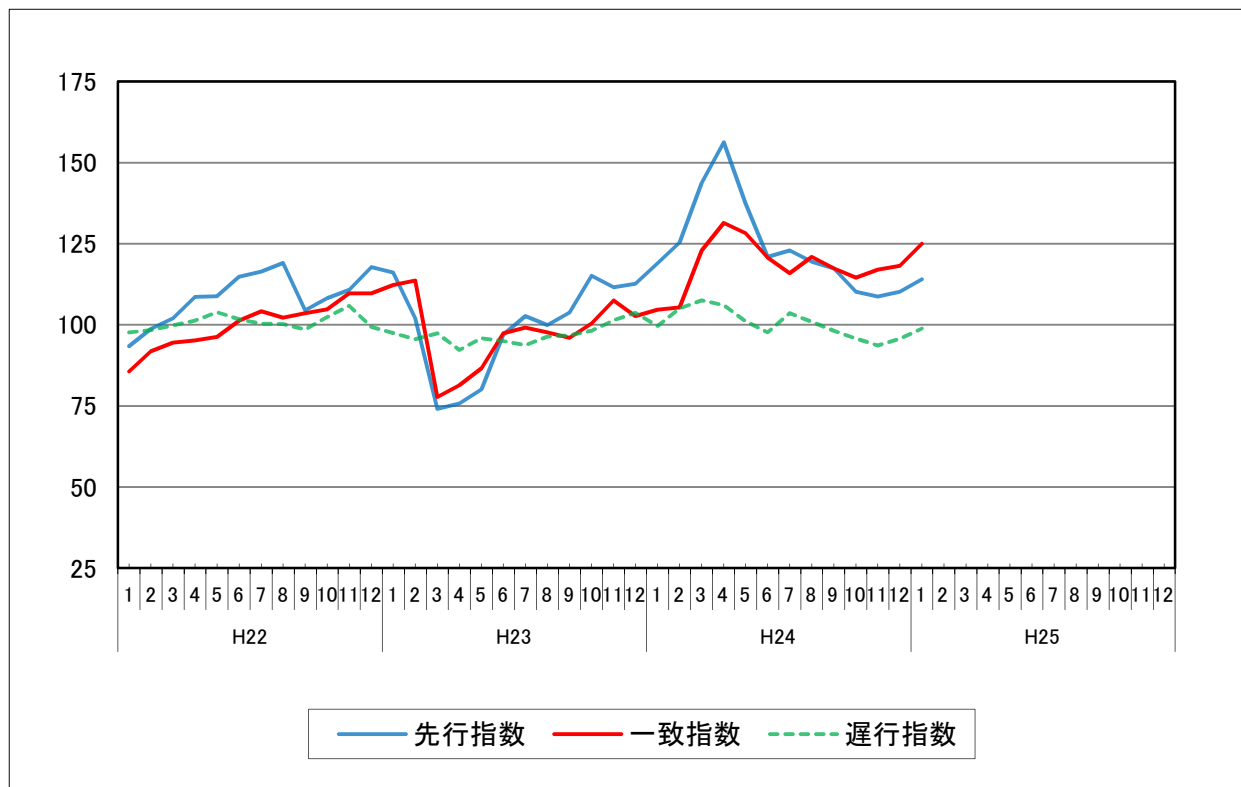
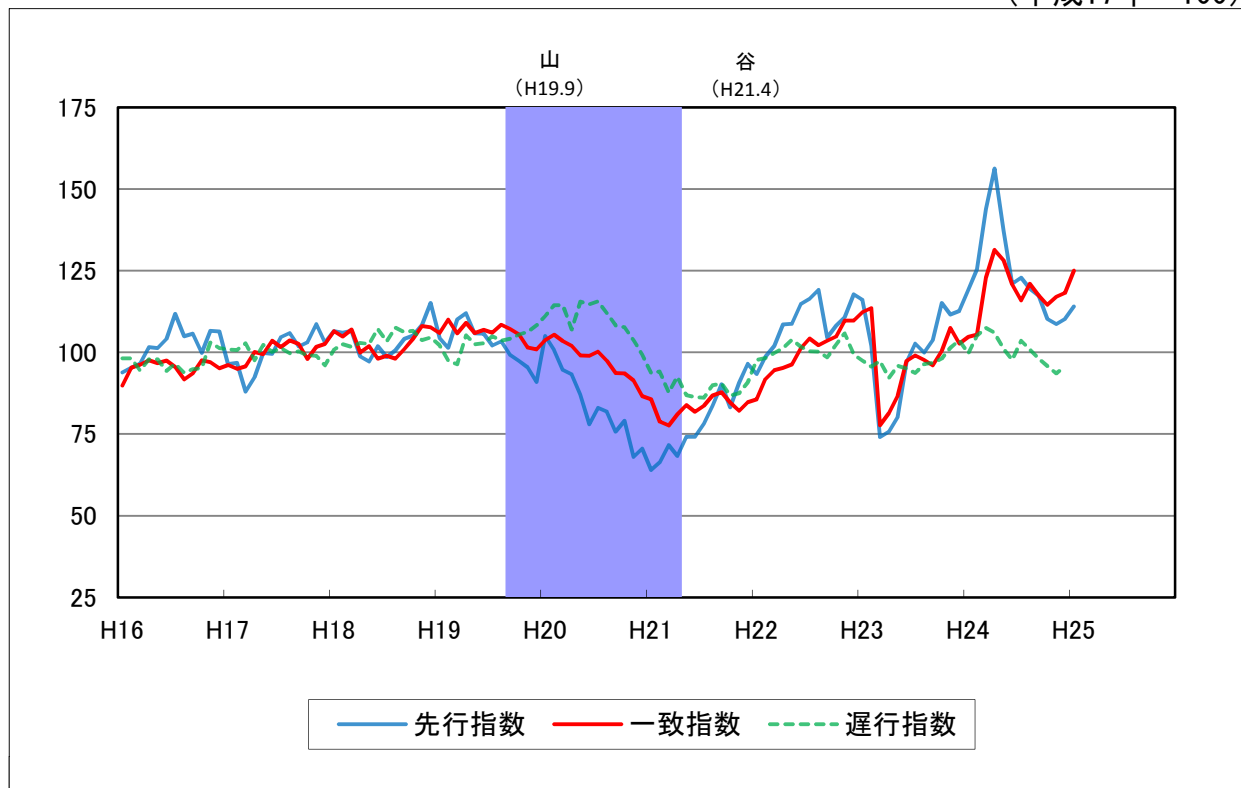
(平成17年=100)



※シャドー部分は本県景気の後退局面。

(2) 各指数のグラフ (3 指数)

(平成17年=100)



5. CI時系列表

先行指数

(平成17年=100)

年\月	1月	2月	3月	4月	5月	6月	7月	8月	9月	10月	11月	12月
H16	93.9	95.3	96.5	101.6	101.3	104.1	111.8	104.9	105.7	99.8	106.6	106.4
H17	96.4	96.8	88.0	92.4	99.8	99.5	104.6	105.9	101.8	103.1	108.7	103.0
H18	106.5	106.0	106.6	98.8	97.2	101.9	98.6	100.6	104.1	105.1	108.4	115.1
H19	104.4	101.4	110.0	112.0	105.8	105.7	102.1	103.4	99.2	97.4	95.4	90.9
H20	105.0	100.7	94.6	93.3	87.1	78.0	83.0	81.8	75.7	79.1	68.0	70.5
H21	64.0	66.3	71.6	68.3	74.2	74.2	78.2	83.7	90.2	83.2	90.7	96.5
H22	93.4	98.7	102.0	108.6	108.8	114.8	116.4	119.1	104.5	108.2	110.8	117.8
H23	116.1	102.0	74.1	75.7	80.1	97.0	102.7	99.9	103.8	115.1	111.6	112.7
H24	119.0	125.4	143.8	156.3	137.4	121.0	122.9	119.5	117.4	110.2	108.7	110.2
H25	114.0											

一致指数

(平成17年=100)

年\月	1月	2月	3月	4月	5月	6月	7月	8月	9月	10月	11月	12月
H16	89.8	95.3	96.2	97.6	96.7	97.5	95.5	91.7	93.6	97.6	97.0	95.1
H17	96.1	94.9	95.7	100.1	99.4	103.6	101.6	103.7	102.6	98.0	101.7	102.6
H18	106.5	104.8	107.0	99.9	101.9	98.1	99.0	98.1	101.0	104.1	108.1	107.7
H19	105.9	110.0	105.8	109.0	105.9	106.9	106.0	108.5	107.2	105.5	101.5	100.9
H20	103.8	105.4	103.5	102.0	99.1	99.0	100.2	97.4	93.7	93.6	91.4	86.6
H21	85.6	78.8	77.6	81.0	83.9	81.8	83.7	86.8	87.8	84.6	82.1	84.7
H22	85.6	91.8	94.5	95.2	96.3	101.3	104.2	102.2	103.6	104.8	109.7	109.7
H23	112.3	113.6	77.7	81.4	86.6	97.4	99.1	97.7	96.0	100.4	107.5	102.7
H24	104.7	105.4	122.9	131.4	128.3	120.8	115.9	121.0	117.4	114.5	117.0	118.2
H25	125.0											

遅行指数

(平成17年=100)

年\月	1月	2月	3月	4月	5月	6月	7月	8月	9月	10月	11月	12月
H16	98.2	98.2	94.4	97.9	97.9	94.3	96.5	93.8	94.8	95.2	103.1	101.3
H17	100.9	100.7	102.8	97.6	102.3	100.1	101.3	99.7	100.3	99.1	99.0	96.0
H18	100.8	102.5	101.7	102.9	102.6	107.2	103.4	107.6	106.2	106.6	103.8	104.5
H19	102.2	97.5	96.3	105.2	102.5	102.8	104.9	103.6	104.1	105.4	106.3	108.3
H20	111.1	114.4	114.4	107.0	115.5	114.7	115.6	112.0	108.3	107.7	103.8	99.3
H21	93.7	94.2	87.7	92.6	86.9	86.3	86.1	89.9	90.4	86.8	87.5	90.8
H22	97.7	98.3	99.8	101.3	103.9	101.7	100.3	100.2	98.5	102.4	105.8	99.3
H23	97.5	95.6	97.4	92.2	95.9	95.0	93.7	96.4	96.8	98.1	101.4	103.7
H24	99.6	105.1	107.5	106.0	101.1	97.7	103.6	100.9	98.1	95.8	93.6	95.7
H25	98.8											

6. 個別系列の値

系 列 名			単位	24年					25年	
				8月	9月	10月	11月	12月	1月	(比較月)
先 行 系 列	1. 乗用車新車登録届出台数	前	%	15.6	△ 0.7	△ 4.4	3.4	0.7	△ 13.8	
	2. 生産財生産指数	前	%	3.1	△ 4.2	1.3	△ 8.9	1.5	16.2	
	3. 新規求人倍率（全数）	季	倍	0.91	0.90	0.88	0.88	0.90	0.99	
	4. 所定外労働時間指数（全産業）	前	%	△ 6.0	△ 9.9	△ 9.2	△ 14.4	△ 9.8	△ 8.6	
	5. 新設住宅着工床面積	前	%	△ 21.4	65.3	30.1	△ 0.5	17.3	7.4	
	6. 建築着工床面積	前	%	2.1	11.4	5.8	3.3	△ 47.8	0.7	
	7. 企業倒産件数	前	%	△ 16.7	△ 16.7	△ 33.3	△ 50.0	△ 50.0	△ 40.0	
	8. 中小企業景況 D I	原	—	△ 23.3	△ 20.0	△ 36.7	△ 33.3	△ 33.3	△ 43.3	
一 致 系 列	1. 大型小売店販売額（既存店）	前	%	△ 1.4	0.8	△ 0.8	△ 1.6	11.4	△ 11.1	
	2. 旅行取扱高	前	%	14.6	△ 16.1	△ 7.4	14.0	△ 8.5	12.9	
	3. 鉱工業生産指数	季	—	106.3	96.0	95.1	98.9	97.9	110.0	
	4. 大口電力使用量	季	1000kw	236,827	239,084	231,286	230,987	235,830	234,629	
	5. 有効求人倍率（全数）	季	倍	0.60	0.61	0.61	0.61	0.62	0.66	
	6. 輸入通関実績（八戸港）	前	100万円	17.2	△ 7.0	△ 16.0	△ 20.1	7.4	22.7	
	7. 東北自動車道 I C 利用台数	前	%	△ 26.9	△ 18.5	△ 21.7	△ 19.7	△ 28.5	△ 30.1	
遅 行 系 列	1. 家計消費支出（勤労者世帯：実質）	季	円	293,186	306,032	277,361	266,164	248,460	273,821	
	2. 常用雇用指数（全産業）	前	%	0.0	△ 0.1	0.2	△ 0.6	0.2	0.3	
	3. 現金給与総額（全産業）	前	%	△ 1.9	△ 3.0	△ 2.0	△ 3.0	0.3	1.0	
	4. 県内金融機関貸出残高	前	%	△ 0.2	△ 0.6	0.0	△ 0.2	△ 1.3	△ 1.0	
	5. 青森市消費者物価指数（総合）	前	%	△ 1.8	△ 1.1	△ 0.9	△ 0.7	△ 0.7	△ 0.6	
	6. りんご消費地市場価格	季	円	398	337	272	270	290	287	
	7. 公共工事請負金額	前	%	46.6	27.6	△ 9.9	△ 20.3	△ 9.7	14.1	

季＝センサス局法 X-1 2-ARIMA による季節調整値

前＝前年同月比

原＝原データ

※季節調整値と前年同月比は、統計分析課において計算したものです。

従って、他の報告書等で公表された数字とは異なりますので、ご注意ください。

※先行系列「所定外労働時間指数（全産業）」、遅行系列「常用雇用指数（全産業）」、「現金給与総額（全産業）」の1月分の値は速報値です。

※今月分において、一部系列の季節調整替えに伴い、過去の数値を遡及改訂しています。

(参考1) 景気動向指数 (C I : Composite Index) について

① 青森県景気動向指数 (C I) について

(沿革)

平成22年度に開発、平成23年4月から公表 (現在、平成16年まで遡及)

(C I とは)

前月と比較した採用系列の変化量を合成し、基準年を100として指数化したもの。
景気に敏感な指標の量的な動きを合成した指標である。

(目的)

D I では計測できない景気変動の大きさ (景気の山の高さや谷の深さ) やテンポ (景気の拡張や後退の勢い) を測定する。

※D I は景気拡張の動きの各経済分野への波及度合いや景気の転換点を測定している。

② 景気動向指数 (C I) の見方

1. C I が上昇している時が景気の拡張期 (好況) であり、低下している時が景気の後退期 (不況) である。
 2. C I の動きと景気の転換点 (景気の山・谷) は概ね一致する。
 3. C I の変化の大きさから、景気の拡張・後退のテンポ (量感、勢い) を読み取る。
 4. 月々のC I の動きについては、極端な外れ値 (異常値) の影響は除かれているが、不規則な動きも含まれているため、一定期間の平均値でならした動きをみる必要がある。
 5. 「3か月後方移動平均」の符号の変化により、基調の変化 (改善⇄足踏み、悪化⇄下げ止まり) を、「7か月後方移動平均」の符号の変化により、景気の局面変化 (景気拡張期⇄景気後退期) をみる。
- ※C I による基調判断は行っていない (青森県経済統計報告において基調判断している)。
※景気基準日付 (景気の山・谷) の設定は、従前どおりD I を用いる。

(参考) 青森県と全国の景気基準日付一覧表 (ヒストリカルD I により設定)

循環区分 (国)	青 森 県					全 国				
	山	谷	拡張期間	後退期間	全循環	山	谷	拡張期間	後退期間	全循環
4	S37.6	S37.12		6か月		S36.12	S37.10	42か月	10か月	52か月
5	S39.2	S40.1	14か月	11か月	25か月	S39.10	S40.10	24か月	12か月	36か月
	S44.1	S44.9	48か月	8か月	56か月					
6	S46.2	S47.4	17か月	14か月	31か月	S45.7	S46.12	57か月	17か月	74か月
7	S48.9	S50.3	17か月	18か月	35か月	S48.11	S50.3	23か月	16か月	39か月
8	S51.12	S53.3	21か月	15か月	36か月	S52.1	S52.10	22か月	9か月	31か月
9	S55.1	S57.3	22か月	26か月	48か月	S55.2	S58.2	28か月	36か月	64か月
10	S60.4	S62.3	37か月	23か月	60か月	S60.6	S61.11	28か月	17か月	45か月
11	H3.3	H6.1	48か月	34か月	82か月	H3.2	H5.10	51か月	32か月	83か月
12	H9.3	H11.2	38か月	23か月	61か月	H9.5	H11.1	43か月	20か月	63か月
13	H12.8	H14.3	18か月	19か月	37か月	H12.11	H14.1	22か月	14か月	36か月
14	H19.9	H21.4	66か月	19か月	85か月	H20.2	H21.3	73か月	13か月	86か月

※全国値は内閣府経済社会総合研究所公表資料による。

(参考2) 青森県景気動向指数採用系列の概要

	分野	系列名		作成機関	資料出所	備考
先行系列	消費	1. 乗用車新車登録届出台数	前	青森県 自動車会議所	「自動車登録状況新車月報」	普通+小型+軽乗用
	生産	2. 生産財生産指数	前	県統計分析課	「鉱工業生産指数」	2005年=100
	雇用	3. 新規求人倍率(全数)	季	青森労働局 職業安定部	「職業安定業務取扱月報」	
		4. 所定外労働時間指数	前	県統計分析課	「毎月勤労統計調査」	30人以上、全産業 2010年=100
	投資	5. 新設住宅着工床面積	前	県建築住宅課	「建築着工統計月報」	
		6. 建築着工床面積	前	県建築住宅課	「建築着工統計月報」	鉱工業+商業+サービス業 (3か月後方平均)
	企業活動	7. 企業倒産件数	前	東京商工リサーチ 青森・八戸支店	「青森県企業倒産状況」	負債総額1千万円以上 ※逆サイクル(3か月後方平均)
		8. 中小企業景況DI	原	青森県中小企業 団体中央会	「中小企業あおもり」	前年同月と比べた景況感
一致系列	消費	1. 大型小売店販売額(既存店)	前	東北経済産業局	「東北地域大型小売店販売 額動向」	既存店前年同月比
		2. 旅行取扱額	前	日本銀行 青森支店	「県内金融経済概況」	県内から県外(国内外)への旅行取 扱総額(県内旅行代理店10社)
	生産	3. 鉱工業生産指数	季	県統計分析課	「鉱工業生産指数」	2005年=100
		4. 大口電力使用量	季	東北電力 青森支店	「電力需要月報」	
	雇用	5. 有効求人倍率(全数)	季	青森労働局 職業安定部	「職業安定業務取扱月報」	
	物流	6. 輸入通関実績(八戸港)	前	八戸税関支署	「八戸税関支署貿易概況」	3か月後方平均
		7. 東北自動車道IC利用台数	前	東日本高速道路 (株)		県内インターチェンジにおける出 入車両数の合計
遅行系列	消費	1. 家計消費支出(勤労者世帯)	季	総務省	「家計調査」	青森市 消費者物価指数により実質化
	雇用	2. 常用雇用指数	前	県統計分析課	「毎月勤労統計調査」	30人以上、全産業 2010年=100
		3. 現金給与総額	前	県統計分析課	「毎月勤労統計調査」	30人以上、全産業 2010年=100
	金融	4. 県内金融機関貸出残高	前	日本銀行 青森支店	「県内金融経済概況」	県内所在の国内銀行、信用金庫、 信用組合の合計(県内店舗ベース)
	物価	5. 青森市消費者物価指数(総合)	前	総務省	「消費者物価指数」	2010年=100
	農林	6. りんご消費地市場価格	季	県りんご果樹課	「りんごの販売価格」	
	財政	7. 公共工事請負金額	前	東日本建設業保証 (株)青森支店	「青森県内の公共工事の動 向」	

※季=センサス局法X-12-ARIMAによる季節調整値、前=前年同月比、原=原データ

※東北自動車道IC利用台数について、平成14年7月分から八戸北IC分、平成15年9月から青森中央IC、青森東IC分を含んでいます。

※建築着工床面積については、建築物用途分類が改定されたため、平成15年4月分まで新分類による遡及改定を行っています。

(参考3) 青森県景気動向指数採用系列の変遷

系 列 名		採 用 期 間
先 行 系 列	○ 乗用車新車登録届出台数	H16.1
	○ 生産財生産指数	H16.1
	○ 新規求人倍率（全数）	H16.1
	○ 所定外労働時間指数（全産業）	H16.1
	入職率（製造業）	
	○ 新設住宅着工床面積	H16.1
	○ 建築着工床面積	H16.1
	○ 企業倒産件数	H16.1
	企業倒産負債額	
	○ 中小企業景況DI	H16.1
一 致 系 列	○ 大型小売店販売額（既存店）	H16.1
	○ 旅行取扱高	H16.1
	○ 鉱工業生産指数	H16.1
	電気機械生産指数	
	○ 大口電力使用量	H16.1
	○ 有効求人倍率（全数）	H16.1
	有効求人数（全数）	
	総実労働時間数（全産業）	
	○ 輸入通関実績（八戸港）	H16.1
	海上出入貨物量（八戸港）	
○ 東北自動車道IC利用台数	H16.1	
日銀券月中発行高		
遅 行 系 列	○ 家計消費支出（勤労者世帯：実質）	H16.1
	○ 常用雇用指数（全産業）	H16.1
	常用雇用指数（製造業）	
	○ 現金給与総額（全産業）	H16.1
	単位労働コスト（製造業）	
	輸入通関実績（八戸港）	
	○ 県内金融機関貸出残高	H16.1
	○ 消費者物価指数（総合）	H16.1
	消費者物価指数（帰属家賃除く）	
	○ りんご消費地市場価格	H16.1
○ 公共工事請負金額	H16.1	

※○印のついた系列は、現時点で採用している系列。

(参考4) 季節調整法 X-12-ARIMAによるARIMAモデル等一覧

データ名	期間	ARIMAモデル	回帰変数	異常値
大口電力使用量	1993-2012	(212) (111)	指定なし	tc1994.1, ls2008.12, tc2011.3, tc2011.6
家計消費支出 (勤労者世帯)	1993-2012	(111) (011)	指定なし	なし
りんご消費地市場価格	1993-2012	(112) (012)	tdnolpyear	ao1993.8, ls1994.9, ao1996.3, ao1998.8, ao1998.10, ao1999.8, tc2009.9
青森市消費者物価指数 (総合)	1993-2012	(010) (011)	指定なし	ls1997.4, ls1998.5

※新規求人倍率、鉱工業生産指数、有効求人倍率は、公表された季節調整値をそのまま使用しています。
 ※消費者物価指数 (総合) の季節調整値は、家計消費支出 (勤労者世帯) の実質化に使用しています。
 ※今回、最新の季節調整を遡及して行っています。

<スペックファイル例>

```
series {
  title="*****"
  start=1993.1
  file="d:\arima\dat\020301.txt"
  span=(1993.1, 2012.12)
}
transform {function=log}
arima {model=(2 1 2) (1 1 1)}
  regression {variables=(tc1994.1,ls2008.12,tc2011.3,tc2011.6)}
}
estimate { }
forecast {maxlead=60}
  x11 {appendfcst=yes}
  save=(d11 d16)
}
history {estimates=sadjchng}
```

<ARIMAモデルの決定方法及び回帰変数の組合せ等に関する参考文献>

- ① 奥本佳伸 (経済企画庁経済研究所編) 『季節調整法の比較研究』 (大蔵省印刷局 2000.06)
- ② 奥本佳伸 『季節調整法センサス局法 X-12-ARIMA の適用における日本型曜日調整の有効性』 (千葉大学経済研究 第16巻第1号 2001.06)

問い合わせ先
〒030-8570 青森市長島1丁目1-1
青森県企画政策部統計分析課
統計情報分析グループ
TEL 017-734-9166(直通)
E-mail tokei@pref.aomori.lg.jp