

# 青森県経済統計報告

平成14年9月2日  
企画振興部統計情報課

## 1 青森県の推計人口（平成14年8月1日現在）…………… 1

県人口	1,467,434人	（対前月 94人減少、対前年同月 4,423人減少）
自然動態	47人増加	（出生者数 1,140人、死亡者数 1,093人）
社会動態	141人減少	（転入者数 4,036人、転出者数 4,177人）

## 2 本県の経済動向

### （1）経済概況

本県経済の動向をみると、鉱工業生産指数が前月を下回り、雇用情勢も有効求人倍率が低水準で推移するなど、全体としてなお厳しい状況が続いている。しかし、個人消費の大型小売店売上高が前年同月比プラスとなるなど、一部に回復に向けた兆しもうかがわれる。

### （2）主要経済指標の動向

- (2-1) 製造業の生産 平成14年6月の青森県鉱工業生産指数（平成7年=100）は、季節調整済指数が82.4で、前月比3.6%の低下となり、3ヶ月ぶりに前月を下回った。 … 2
- (2-2) 雇用情勢 平成14年6月の現金給与総額（5人以上）は388,091円で、前年同月比2.7%減となった。所定外労働時間（5人以上）は7.4時間で、前年同月比1.4%減となった。7月の有効求人倍率は0.29倍と低迷している。 … 3
- (2-3) 物価 平成14年7月の青森県消費者物価指数は、総合指数で100.0となり、前月比0.6%の下落となり、5ヶ月ぶりで前月を下回った。 … 4
- (2-4) 個人消費 平成14年6月の大型小売店売上高は、162億5,900万円となっており、前年同月比6.0%増となっている。平成14年6月の軽自動車を含めた乗用車新車登録・届出台数は、4,332台で前年同月比5.5%減となり、4ヶ月連続して前年を下回った。 … 5
- (2-5) 住宅建設 平成14年6月の新設住宅着工戸数は、1,157戸で前年同月比2.1%増となっている。 … 6

### （3）景気動向指数（平成14年6月分）…………… 7

先行指数	77.8%	（2か月連続50%を上回った）
一致指数	66.7%	（3か月連続50%を上回った）
遅行指数	42.9%	（8か月連続50%を下回った）

# 1 青森県の推計人口（平成14年8月1日現在）

## 【概況】

平成14年8月1日現在の本県推計人口は、1,467,434人で、前月に比べ94人の減少となった。前年同月と比べると、4,423人の減少となった。

### ○自然動態

出生者数が1,140人、死亡者数が1,093人で、47人の増加となった。

7月中の統計としては、死亡者数が過去（昭和41年以降）最多となり、自然増加数が過去最少となった。

### ○社会動態

転入者数が4,036人、転出者数が4,177人で、141人の減少となった。

### ○人口の回復状況

3月中の移動（転出超過等）に対する、4月から7月までの移動（転出超過等）による人口の回復状況は54.3%（前年同月62.4%）となり、平成5年以降の同時期の比較では、最も回復が遅れている。

## 総人口の推移

（単位：人）

	総数	対前月増減率		増加数	自然増加数	社会増加数		転入者数	転出者数		
		男	女			出生者数	死亡者数				
平 2.10.1	1,482,873	704,758	778,115	-	-41,575	-	-	-	-		
7.10.1	1,481,663	704,189	777,474	-	-1,210	-	-	-	-		
12.10.1	1,475,728	702,573	773,155	-	-5,935	-	-	-	-		
13. 8.1	1,471,857	700,118	771,739	-0.004%	-53	123	1,196	1,073	-176	3,709	3,885
13. 9.1	1,472,776	700,633	772,143	0.062%	919	136	1,159	1,023	783	4,840	4,057
13.10.1	1,472,633	700,468	772,165	-0.010%	-143	89	1,030	941	-232	3,126	3,358
13.11.1	1,473,066	700,821	772,245	0.029%	433	55	1,233	1,178	378	4,028	3,650
13.12.1	1,473,005	700,794	772,211	-0.004%	-61	-123	1,038	1,161	62	3,251	3,189
14. 1.1	1,472,950	700,689	772,261	-0.004%	-55	-216	976	1,192	161	3,075	2,914
14. 2.1	1,472,741	700,550	772,191	-0.014%	-209	-233	1,022	1,255	24	2,987	2,963
14. 3.1	1,471,961	700,099	771,862	-0.053%	-780	-146	915	1,061	-634	2,802	3,436
14. 4.1	1,462,050	694,352	767,698	-0.673%	-9,911	-144	997	1,141	-9,767	7,601	17,368
14. 5.1	1,467,713	697,949	769,764	0.387%	5,663	-28	1,106	1,134	5,691	12,926	7,235
14. 6.1	1,467,873	698,055	769,818	0.011%	160	11	1,149	1,138	149	3,625	3,476
14. 7.1	1,467,528	697,874	769,654	-0.024%	-345	-44	967	1,011	-301	2,749	3,050
14. 8.1	1,467,434	697,787	769,647	-0.006%	-94	47	1,140	1,093	-141	4,036	4,177

## 7月中の人口動態の推移

（単位：人）

年月	平5.7	6.7	7.7	8.7	9.7	10.7	11.7	12.7	13.7	14.7
出生者数	1,227	1,257	1,209	1,272	1,250	1,299	1,122	1,101	1,196	1,140
死亡者数	940	854	982	1,069	995	968	987	990	1,073	1,093
自然増加数	287	403	227	203	255	331	135	111	123	47

## 3月中の移動（転出超過等）に対する、4月から7月までの移動（転出超過等）による人口の回復状況

年月日	平5.8.1	6.8.1	7.8.1	8.8.1	9.781	10.8.1	11.8.1	12.8.1	13.8.1	14.8.1
回復状況	57.2%	72.8%	72.2%	72.1%	63.2%	57.3%	58.1%	61.6%	61.9%	54.3%

※1 平成2、7、12年は国勢調査による数値。

※2 平成13年8月1日から平成14年8月1日までの人口は平成12年国勢調査人口（確定値）を基礎に推計している。

※3 増加数は、平成2、7、12年が前回、その他が前月に対するものである。

※4 社会動態の算定には、県間移動数に加え、県内市町村間移動数を含めている。

## 2 本県の経済動向

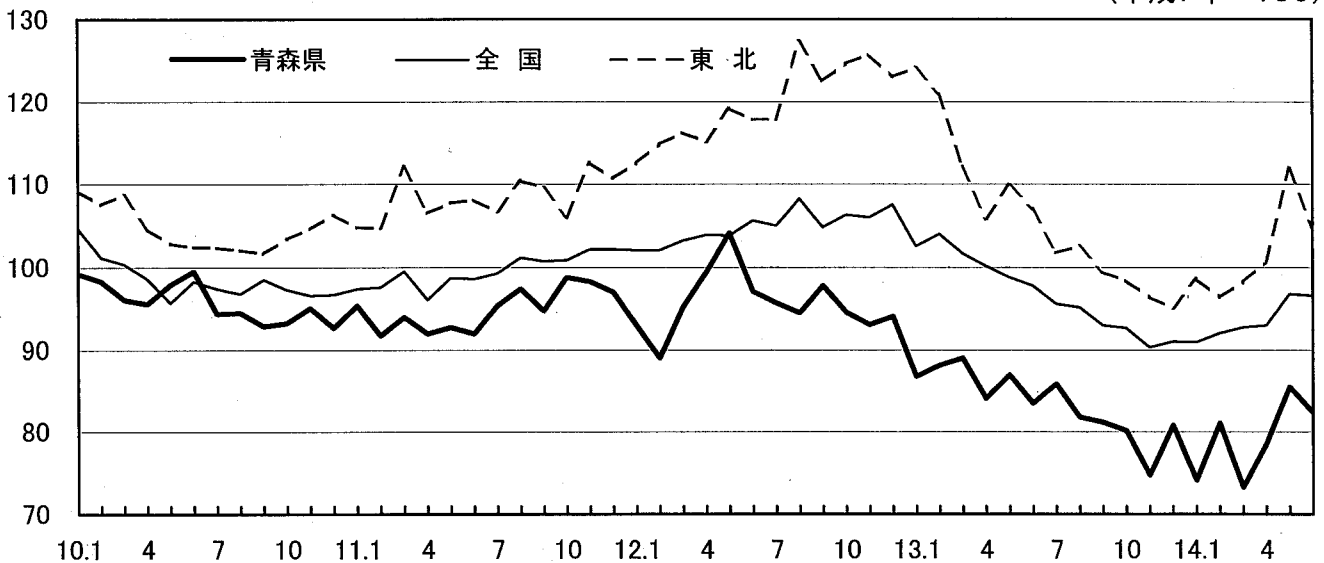
### (2) 主要経済指標の動向

#### (2-1) 製造業の生産

平成14年6月の青森県鉱工業生産指数（平成7年=100）は、季節調整済指数が82.4で、前月比3.6%の低下となった。また、原指数は81.1で、前年同月比2.9%の低下となった。

季節調整済指数で前月からの動きをみると、化学工業、食料品工業、輸送機械工業などが上昇に寄与した一方、金属製品工業、窯業・土石製品工業、プラスチック製品工業などが低下し、鉱工業全体で3.6%の低下となった。

青森県・全国・東北の鉱工業生産指数推移（季節調整済指数）（平成7年=100）

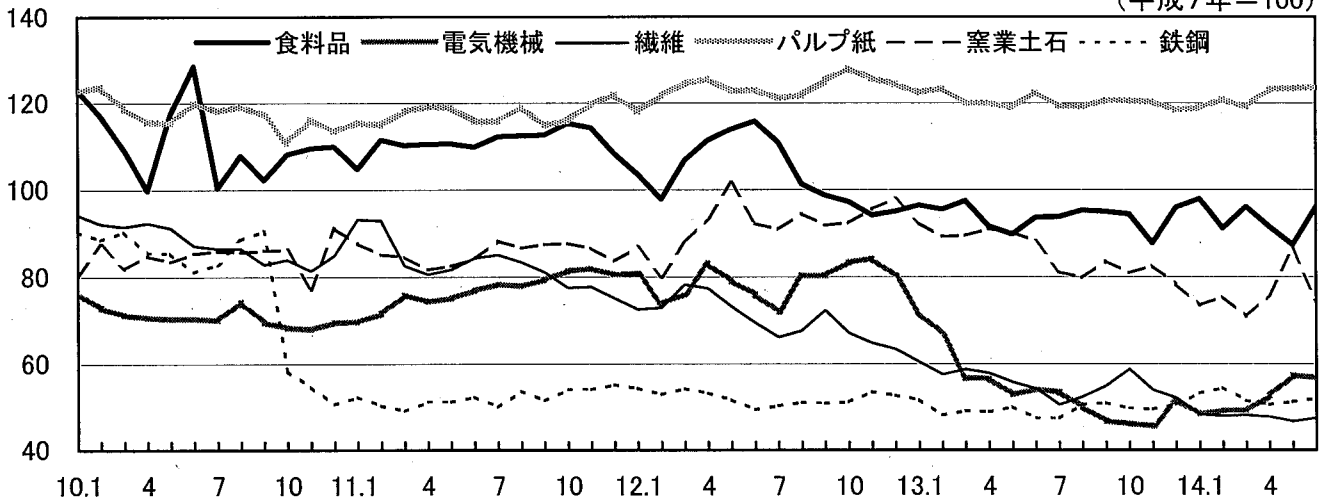


◎業種別動向(前月比)

プラス			マイナス		
業種	前月比(%)	寄与率(%)	業種	前月比(%)	寄与率(%)
<b>(鉱工業)</b>				-3.6	-100.0
化学工業	91.7	837.6	金属製品工業	-82.1	-1577.1
食料品工業	9.8	628.7	窯業・土石製品工業	-14.2	-222.5
輸送機械工業	27.7	100.2	プラスチック製品工業	-12.1	-70.4
精密機械工業	19.5	90.9	家具工業	-27.9	-45.5
一般機械工業	10.0	85.3	鉱業	-9.5	-33.2

主要業種の生産動向(季節調整済指数)

(平成7年=100)



資料: 県統計情報課「鉱工業生産指数月報」

## (2-2) 雇用情勢

平成14年6月の現金給与総額は388,091円で前年同月比2.7%減となった。

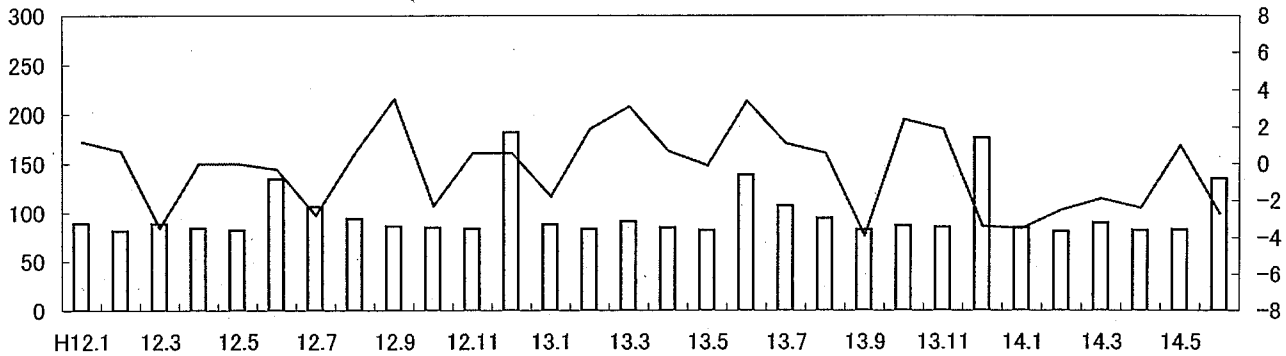
また、全国対比は83.9となった。

所定外労働時間は7.4時間で、前年同月比1.4%減となった。

7月の有効求人倍率は0.29倍で、前月と同率となった。

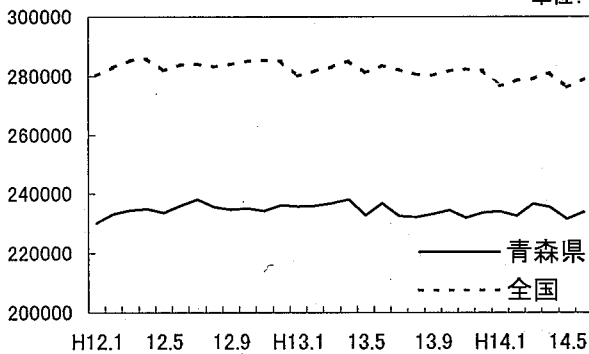
賃金指数の推移(調査産業計、5人以上)

□ 現金給与総額指数  
— 前年同月比(%)



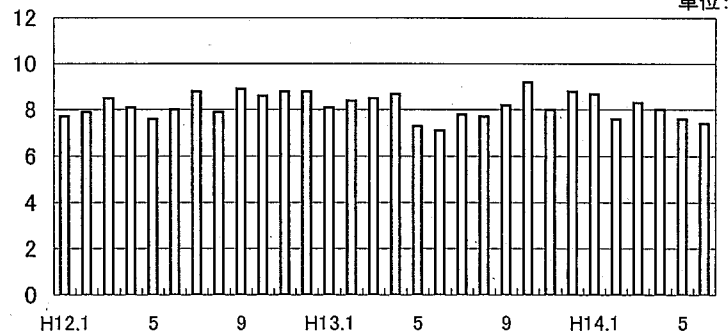
定期給与の推移(調査産業計、5人以上)

単位:千円



所定外労働時間数  
(調査産業計、5人以上)

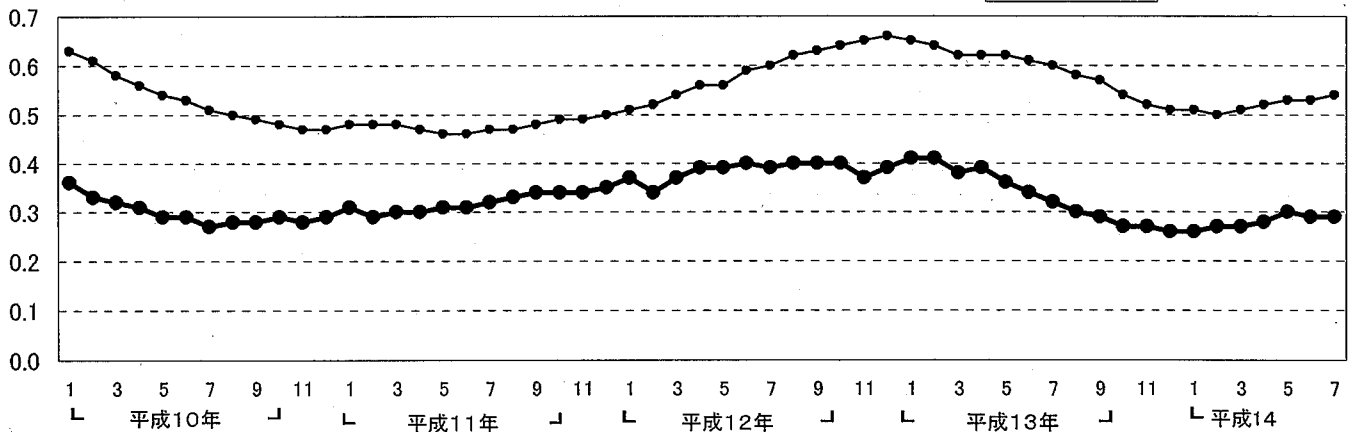
単位:時



資料: 県統計情報課「毎月勤労統計調査結果(速報)」

有効求人倍率(季節調整済値)

● 青森県  
○ 全国



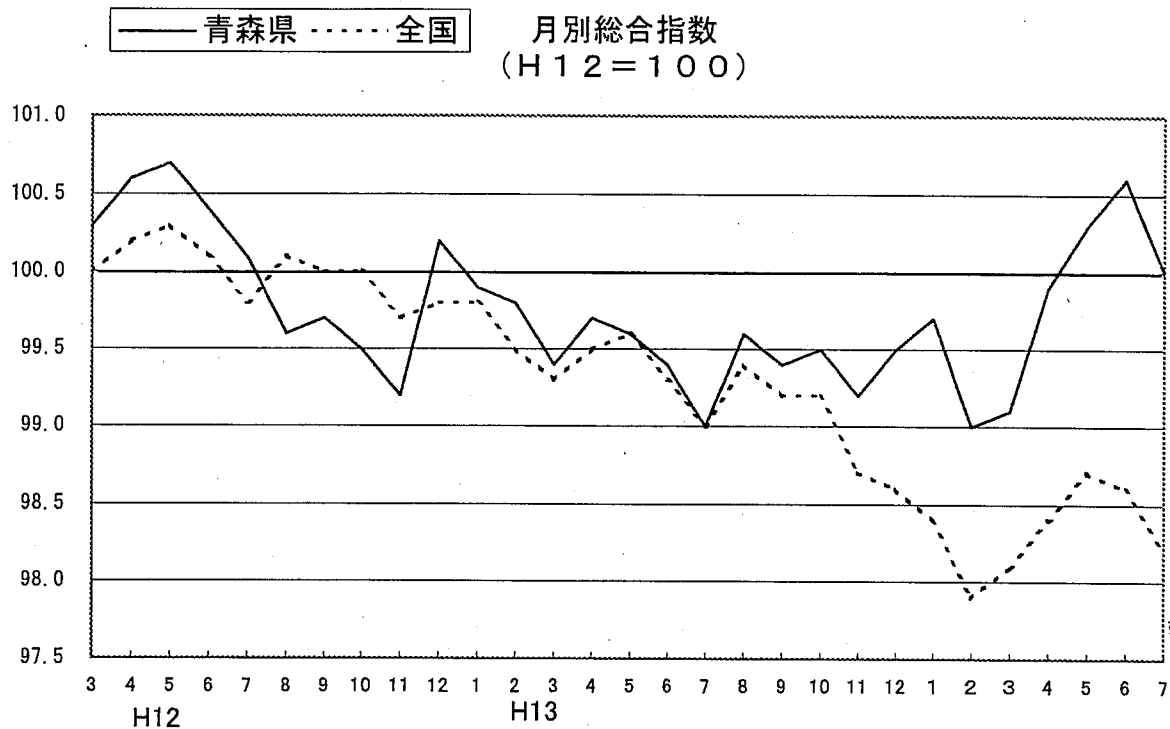
資料: 青森労働局職業安定部職業安定課

### (2-3) 物価

平成14年7月の青森県消費者物価指数は、平成12年を100とした総合指数で100.0となり、前月比0.6%下落、前年同月比1.0%上昇した。

前月指数と比較すると、「被服及び履き物」は夏物の洋服の値下がり・「光熱・水道」は灯油の値下がり等によりいずれも下落した。

「教養娯楽」の前月比は、外国パック旅行等の値上がりによる教養娯楽サービスが上昇した。



### 10大費目別指数の動き

(平成12年=100)

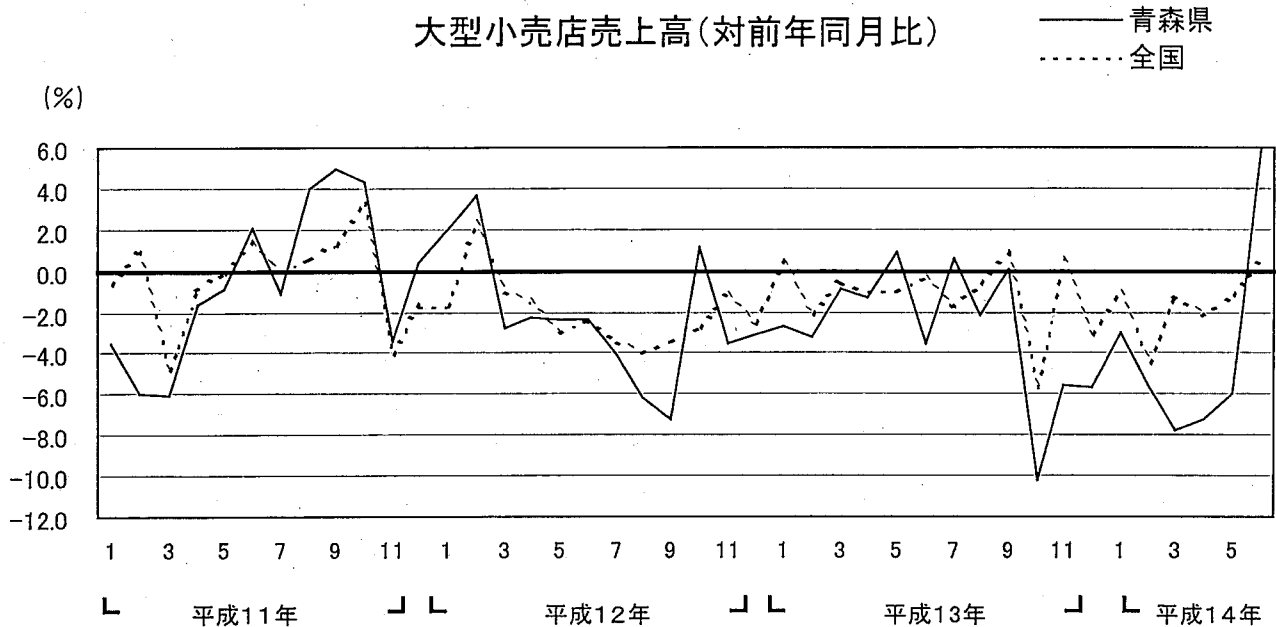
	総合	総合 (帰属 家賃を 除く)	総合 (生鮮 食品を 除く)	食料		住居	光熱・ 水道	家具 ・家事 用品	被服及 び履 き物	保健 医療	交通・ 通信	教育	教養娯 楽	諸雑費
				生鮮食 品										
当月指数	100.0	98.7	100.0	100.8	99.6	106.0	98.0	96.1	93.9	103.1	97.5	105.5	93.4	98.5
前月比	▲ 0.6	▲ 0.7	▲ 0.6	▲ 0.6	▲ 1.9	0.0	▲ 1.9	▲ 0.5	▲ 5.1	▲ 0.1	▲ 0.3	0.0	0.6	▲ 1.0
前年同月比	1.0	0.2	0.8	1.8	5.0	4.4	▲ 3.0	1.2	▲ 0.3	1.7	▲ 0.9	3.7	▲ 1.8	▲ 1.6

資料：県統計情報課「青森県消費者物価指数月報」

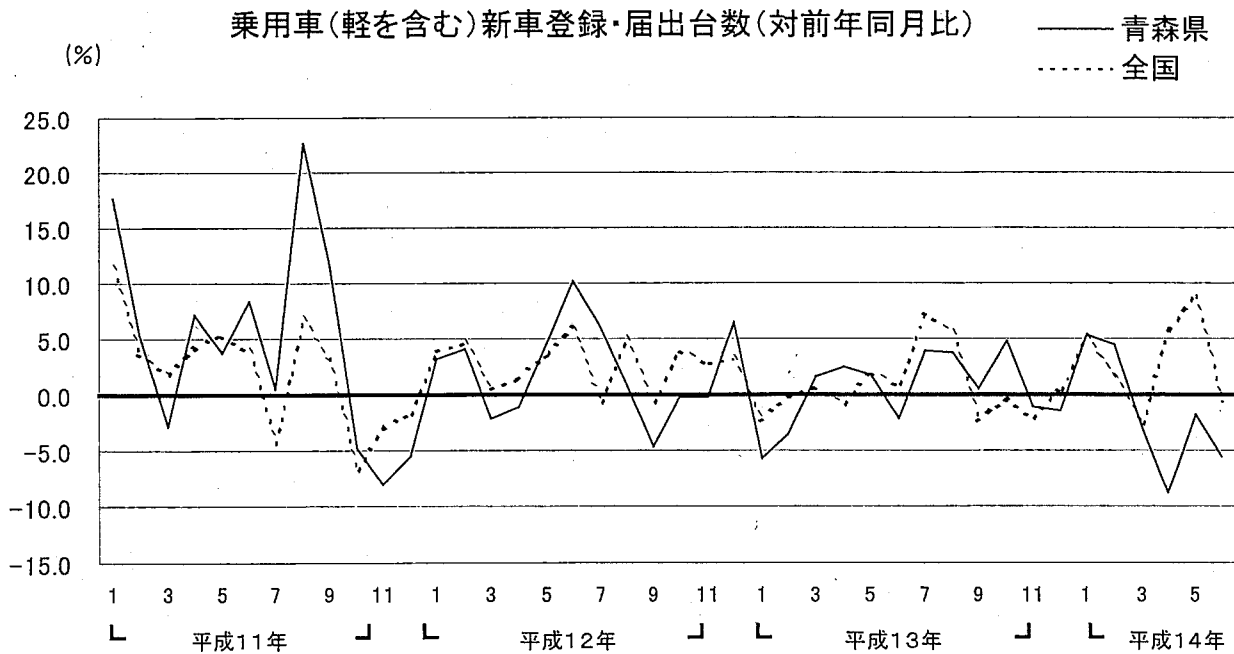
## (2-4) 個人消費

平成14年6月の大型小売店売上高は、162億5,900万円となっており、前年同月比6.0%の増となっている。

平成14年6月の軽自動車を含めた乗用車新車登録・届出台数は、4,332台で、前年同月比5.5%減となり、4ヶ月連続して前年を下回った。



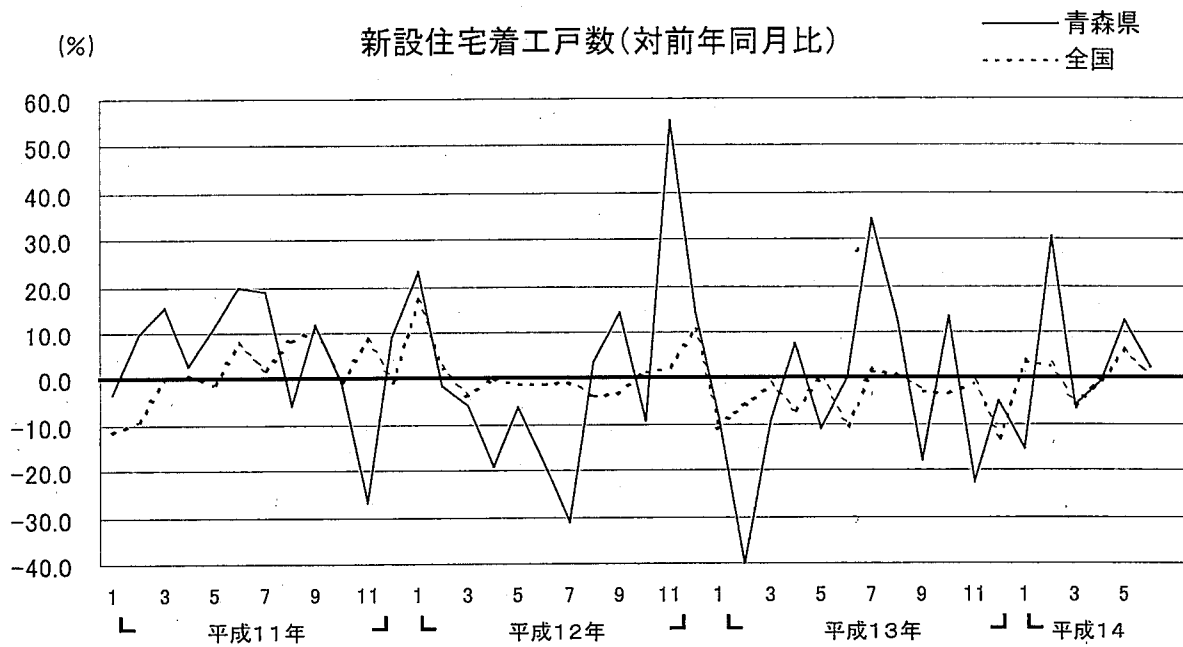
資料：東北経済産業局「東北地域大型小売店販売額動向」



資料：青森県自動車会議所「車種別登録・届出台数」、  
日本自動車販売協会連合会「自動車統計データ」

## (2-5) 住宅建設

平成14年6月の県内新設住宅着工戸数は、1,157戸で、前年同月比2.1%の増となっている。



資料：国土交通省「建設統計月報」

### (3) 青森県景気動向指数

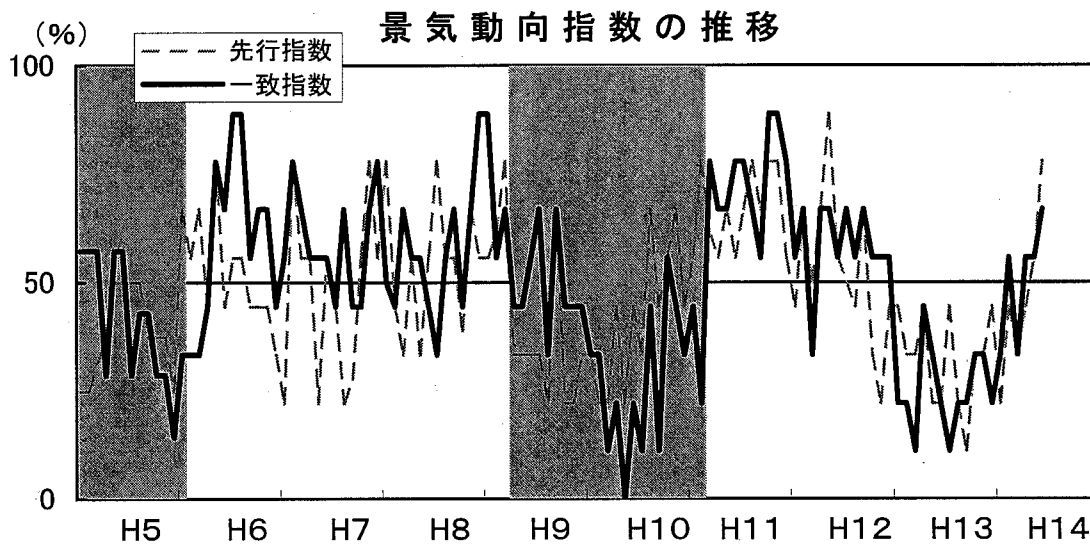
平成14年6月の青森県景気動向指数は、先行指数77.8%、一致指数66.7%、遅行指数42.9%となった。

先行指数は、2か月連続50%を上回った。

一致指数は、3か月連続50%を上回った。

遅行指数は、8か月連続50%を下回った。

6月の一致指数は、生産関連の指標等がプラスとなったことから、50%を上回った。



※灰色部分は本県景気の後退局面

#### ●個別系列の動き

プラスの指標		マイナスの指標	
<b>先行系列 (9指標中7指標がプラス)</b>			
生産財生産指数	3か月連続	所定外労働時間指数 (全産業)	5か月連続
建築着工床面積 (鉱+商+サ)	5か月連続	乗用車新車登録届出台数	4か月連続
中小企業景況DI	4か月連続		
新設住宅着工戸数	3か月連続		
入職率 (製造業)	2か月連続		
企業倒産負債額	3か月ぶり		
新規求人数 (常用)	18か月ぶり		
<b>一致系列 (9指標中6指標がプラス)</b>			
電気機械生産指数	5か月連続	有効求人数 (常用)	18か月連続
大口電力使用量	3か月連続	日銀券月中発行高	3か月連続
鉱工業生産指数	3か月連続	東北自動車道IC利用台数	2か月連続
大型小売店販売額 (実質)	2か月連続		
海上貨物出入量 (八戸港)	2か月連続		
雇用保険基本手当初回受給者数	2か月ぶり		
<b>遅行系列 (7指標中4指標がマイナス)</b>			
消費者物価指数 (帰属家賃除く総合)	3か月連続	勤労者世帯家計消費支出 (実質)	8か月連続
1人平均月間現金給与総額	2か月連続	単位労働コスト (製造業)	5か月連続
常用雇用指数 (製造業)	19か月ぶり	輸入通関実績 (八戸港)	2か月連続
		信用保証申込金額	3ヶ月ぶり

資料：県統計情報課「青森県景気動向指数月報」