

青森県経済統計報告

平成 28 年 3 月 1 日

企画政策部統計分析課

1 青森県の推計人口（平成 28 年 2 月 1 日現在）…………… 1

| | |
|------|----------------------------------|
| 県人口 | 1,304,978 人（対前月 1,127 人減少） |
| 自然動態 | 888 人減少（出生者数 777 人、死亡者数 1,665 人） |
| 社会動態 | 239 人減少（転入者数 912 人、転出者数 1,151 人） |

2 本県の経済動向（平成 27 年 12 月・平成 28 年 1 月の経済指標を中心として）

（1）経済概況

本県経済は、緩やかに持ち直している。

（2）主要経済指標の動向

- (2-1) 生産動向 …… 2
・平成 27 年 12 月の**青森県鉱工業生産指数**（平成 22 年=100）は、季節調整済指数が 99.5 で、前月比 5.9%の低下となり、2 カ月連続で前月を下回った。また、原指数は 106.2 で、前年同月比 9.2%の低下となり、2 カ月ぶりに前年同月を下回った。
・平成 27 年 12 月の**大口電力使用量**は 2 億 3,455 万 kWh で、前年同月比 3.9%増となり、8 カ月連続で前年同月を上回った。
- (2-2) 雇用労働 …… 3
・平成 27 年 12 月の**定期給与**は 214,081 円で前年同月比 2.2%減となった。**総実労働時間**は 154.5 時間で前年同月比 0.7%減、**所定外労働時間**は 11.8 時間で前年同月比 2.9%増となった。
・平成 27 年 12 月の**有効求人倍率**（季節調整値）は 0.97 倍で、前月を 0.01 ポイント下回った。また、**新規求人倍率**（季節調整値）は 1.39 倍で、前月を 0.08 ポイント上回った。
・**雇用保険受給者実人員**は 6,654 人で、前年同月比 2.2%の低下となった。
- (2-3) 物 価 …… 5
平成 28 年 1 月の**青森市消費者物価指数**（平成 22 年=100）は、総合指数が 102.3 となり、前月比 0.6%の下落、前年同月比 1.0%の下落となった。また、食料（酒類を除く）及びエネルギーを除く総合指数は 101.1 となり、前月比 0.3%の下落、前年同月比 1.3%の上昇となった。
- (2-4) 個人消費 …… 6
・平成 28 年 1 月の**大型小売店販売額**は、全店舗ベースが 143 億円で前年同月比 3.2%増となり、2 カ月連続で前年同月を上回った。また、既存店ベースでは前年同月比 1.7%増となり、2 カ月連続で前年同月を上回った。
・平成 28 年 1 月の軽自動車を含めた**乗用車新車登録・届出台数**は 3,087 台で、前年同月比 8.5%減となり、5 カ月連続で前年同月を下回った。
・平成 28 年 1 月の**観光入込客数**は、主な観光施設が 468 千人で前年同月比 4.8%増となり、2 カ月連続で前年同月を上回った。また、主な宿泊施設は 98 千人で前年同月比 3.1%増となり、8 カ月連続で前年同月を上回った。
- (2-5) 建 設 …… 7
・平成 28 年 1 月の**新設住宅着工戸数**は 216 戸で、前年同月比 32.5%減となり、2 カ月ぶりに前年同月を下回った。
・平成 28 年 1 月の**公共工事請負額**は 48 億 6,700 万円で前年同月比 10.9%減となった。また、年度累計請負金額は、10 カ月連続で前年同月を下回った。
- (2-6) 企業倒産 …… 8
平成 28 年 1 月の**企業倒産**は、件数は 5 件で前年同月比 25.0%増となった。負債総額は 3 億 5,600 万円で前年同月比 44.1%減となった。

（3）景気動向指数 C I（平成 27 年 12 月分）…………… 9

| | |
|------|------------------------------------|
| 先行指数 | 107.1（前月を 1.1 ポイント下回り、3 カ月連続で下降した） |
| 一致指数 | 122.6（前月を 3.2 ポイント下回り、3 カ月連続で下降した） |
| 遅行指数 | 122.9（前月を 2.3 ポイント下回り、2 カ月連続で下降した） |

1 青森県の推計人口（平成28年2月1日現在）

【概況】

平成28年2月1日現在の本県推計人口は、1,304,978人で、前月に比べ1,127人の減少となった。

○自然動態

出生者数が777人、死亡者数が1,665人で、888人の減少となった。

○社会動態

転入者数が912人、転出者数が1,151人で、239人の減少となった。

総人口の推移

(単位：人)

| | 総数 | 性別 | | 対前月増減率 | 増減数 | 自然増減数 | 出生者数 | | 死亡者数 | 社会増減数 | 県外からの転入者数 | 県外への転出者数 |
|----------|-----------|---------|---------|---------|---------|--------|------|-------|--------|-------|-----------|----------|
| | | 男 | 女 | | | | 出生者数 | 死亡者数 | | | | |
| 昭45.10.1 | 1,427,520 | 685,477 | 742,043 | - | 10,929 | - | - | - | - | - | - | - |
| 50.10.1 | 1,468,646 | 707,232 | 761,414 | - | 41,126 | - | - | - | - | - | - | - |
| 55.10.1 | 1,523,907 | 735,444 | 788,463 | - | 55,261 | - | - | - | - | - | - | - |
| 60.10.1 | 1,524,448 | 731,439 | 793,009 | - | 541 | - | - | - | - | - | - | - |
| 平2.10.1 | 1,482,873 | 704,758 | 778,115 | - | -41,575 | - | - | - | - | - | - | - |
| 7.10.1 | 1,481,663 | 704,189 | 777,474 | - | -1,210 | - | - | - | - | - | - | - |
| 12.10.1 | 1,475,728 | 702,573 | 773,155 | - | -5,935 | - | - | - | - | - | - | - |
| 17.10.1 | 1,436,657 | 679,077 | 757,580 | - | -39,071 | - | - | - | - | - | - | - |
| 22.10.1 | 1,373,339 | 646,141 | 727,198 | - | -63,318 | - | - | - | - | - | - | - |
| 27.2.1 | 1,318,059 | 618,669 | 699,390 | -0.094% | -1,238 | -1,072 | 705 | 1,777 | -166 | 1,064 | 1,230 | |
| 27.3.1 | 1,316,886 | 618,120 | 698,766 | -0.089% | -1,173 | -754 | 642 | 1,396 | -419 | 965 | 1,384 | |
| 27.4.1 | 1,310,809 | 614,893 | 695,916 | -0.461% | -6,077 | -724 | 737 | 1,461 | -5,353 | 3,806 | 9,159 | |
| 27.5.1 | 1,310,743 | 615,057 | 695,686 | -0.005% | -66 | -593 | 735 | 1,328 | 527 | 3,458 | 2,931 | |
| 27.6.1 | 1,309,993 | 614,668 | 695,325 | -0.057% | -750 | -661 | 707 | 1,368 | -89 | 1,222 | 1,311 | |
| 27.7.1 | 1,309,272 | 614,260 | 695,012 | -0.055% | -721 | -607 | 750 | 1,357 | -114 | 1,257 | 1,371 | |
| 27.8.1 | 1,308,552 | 614,004 | 694,548 | -0.055% | -720 | -620 | 724 | 1,344 | -100 | 1,695 | 1,795 | |
| 27.9.1 | 1,307,723 | 613,658 | 694,065 | -0.063% | -829 | -669 | 713 | 1,382 | -160 | 1,670 | 1,830 | |
| 27.10.1 | 1,308,649 | 614,608 | 694,041 | - | -693 | -592 | 736 | 1,328 | -101 | 1,521 | 1,622 | |
| 27.11.1 | 1,307,847 | 614,210 | 693,637 | -0.061% | -802 | -774 | 707 | 1,481 | -28 | 1,447 | 1,475 | |
| 27.12.1 | 1,307,015 | 613,840 | 693,175 | -0.064% | -832 | -758 | 745 | 1,503 | -74 | 1,057 | 1,131 | |
| 28.1.1 | 1,306,105 | 613,420 | 692,685 | -0.070% | -910 | -782 | 724 | 1,506 | -128 | 1,052 | 1,180 | |
| 28.2.1 | 1,304,978 | 612,834 | 692,144 | -0.086% | -1,127 | -888 | 777 | 1,665 | -239 | 912 | 1,151 | |

1月中の人口動態の推移

(単位：人)

| 年月 | | 平18.1 | 19.1 | 20.1 | 21.1 | 22.1 | 23.1 | 24.1 | 25.1 | 26.1 | 27.1 | 28.1 |
|------|-----------|--------|--------|--------|-------|--------|-------|--------|--------|--------|--------|--------|
| 自然動態 | 出生者数 | 851 | 841 | 838 | 901 | 745 | 830 | 816 | 816 | 774 | 705 | 777 |
| | 死亡者数 | 1,536 | 1,393 | 1,529 | 1,495 | 1,475 | 1,589 | 1,621 | 1,810 | 1,784 | 1,777 | 1,665 |
| | 自然増減数 | -685 | -552 | -691 | -594 | -730 | -759 | -805 | -994 | -1,010 | -1,072 | -888 |
| 社会動態 | 県外からの転入者数 | 1,119 | 1,099 | 1,126 | 1,286 | 1,090 | 1,058 | 963 | 1,010 | 1,042 | 1,064 | 912 |
| | 県外への転出者数 | 1,679 | 1,718 | 1,586 | 1,639 | 1,366 | 1,123 | 1,199 | 1,131 | 1,174 | 1,230 | 1,151 |
| | 社会増減数 | -560 | -619 | -460 | -353 | -276 | -65 | -236 | -121 | -132 | -166 | -239 |
| 増減数計 | | -1,245 | -1,171 | -1,151 | -947 | -1,006 | -824 | -1,041 | -1,115 | -1,142 | -1,238 | -1,127 |

※1 昭和45、50、55、60、平成2、7、12、17、22年は国勢調査人口（確定値）。

※2 平成22年11月1日から平成27年9月1日までの人口は平成22年国勢調査人口（確定値）を基礎に推計している。

※3 平成27年10月1日現在の人口は、平成27年国勢調査人口速報集計結果（総務省統計局 平成28年2月26日）を用いているため、9月1日現在の推計人口に9月中の増減数を加えた数値とは一致しない。

※4 平成27年11月1日以降の人口は、平成27年国勢調査人口速報集計結果（総務省統計局 平成28年2月26日）を基礎に推計している。

※5 増減数は、昭和45、50、55、60、平成2、7、12、17、22年が前回国勢調査、その他が前月推計人口に対するものである。

※6 算出方法

県の推計人口＝前月の人口＋自然増減数（出生者数－死亡者数）＋社会増減数（県外からの転入者数－県外への転出者数）

2 本県の経済動向

(2) 主要経済指標の動向

(2-1) 生産動向

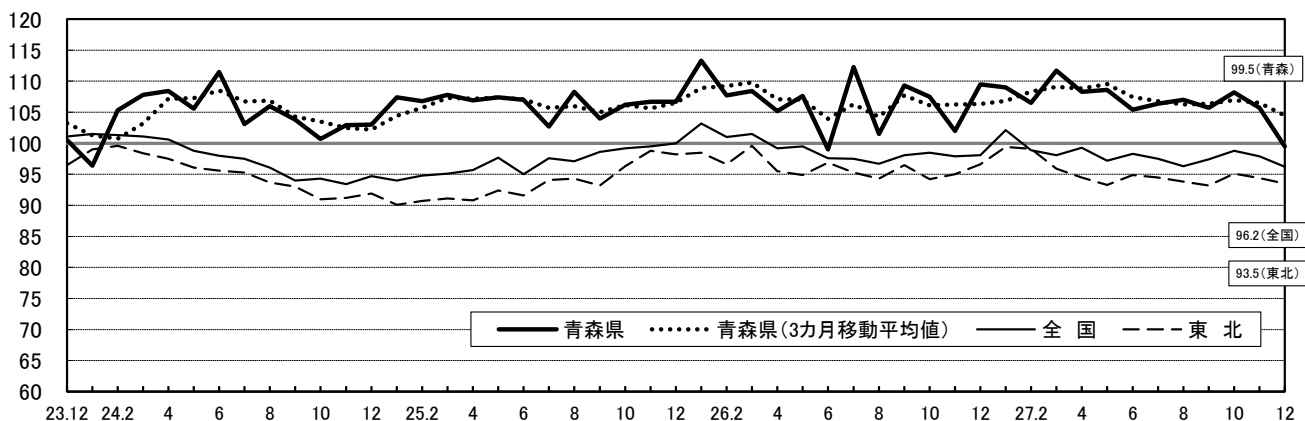
(2-1-1) 製造業の生産

平成27年12月の青森県鉱工業生産指数(平成22年=100)は、季節調整済指数が99.5で、前月比5.9%の低下となり、2カ月連続で前月を下回った。また、原指数は106.2で、前年同月比9.2%の低下となり、2カ月ぶりに前年同月を下回った。

季節調整済指数で前月からの動きをみると、電気機械工業、食料品工業、生産用機械工業などが上昇に寄与した一方、化学工業、金属製品工業、輸送機械工業などが低下し、鉱工業全体では5.9%の低下となった。

青森県・全国・東北の鉱工業生産指数推移(季節調整済指数)

(平成22年=100)

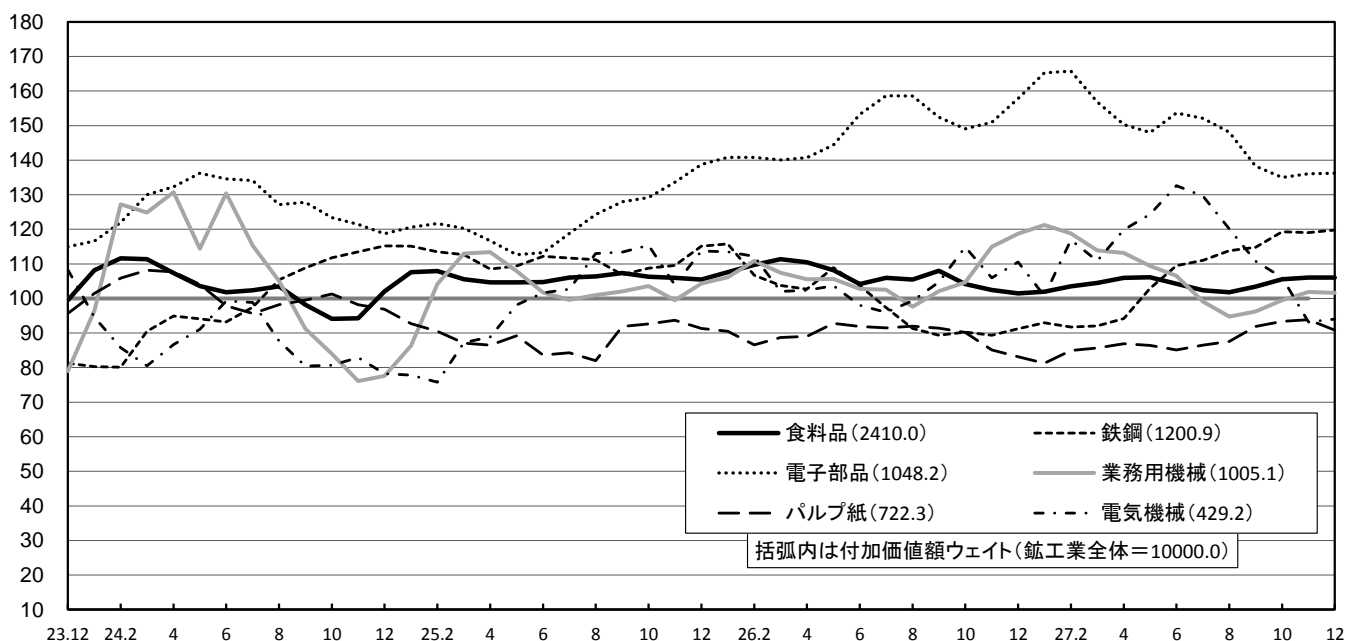


◎業種別動向(前月比) 鉱工業全体 -5.9%

| プラス | | | マイナス | | |
|---------|--------|--------|--------------|--------|--------|
| 業種 | 前月比(%) | 寄与率(%) | 業種 | 前月比(%) | 寄与率(%) |
| 電気機械工業 | 28.5 | 36.2 | 化学工業 | -79.5 | -60.5 |
| 食料品工業 | 2.2 | 21.0 | 金属製品工業 | -24.4 | -48.8 |
| 生産用機械工業 | 61.6 | 16.0 | 輸送機械工業 | -23.6 | -41.4 |
| 業務用機械工業 | 3.9 | 14.5 | 電子部品・デバイス工業 | -6.7 | -37.8 |
| 鉄鋼業 | 2.0 | 10.5 | パルプ・紙・紙加工品工業 | -7.1 | -18.1 |

主要業種の生産動向(季節調整済指数・3カ月移動平均値)

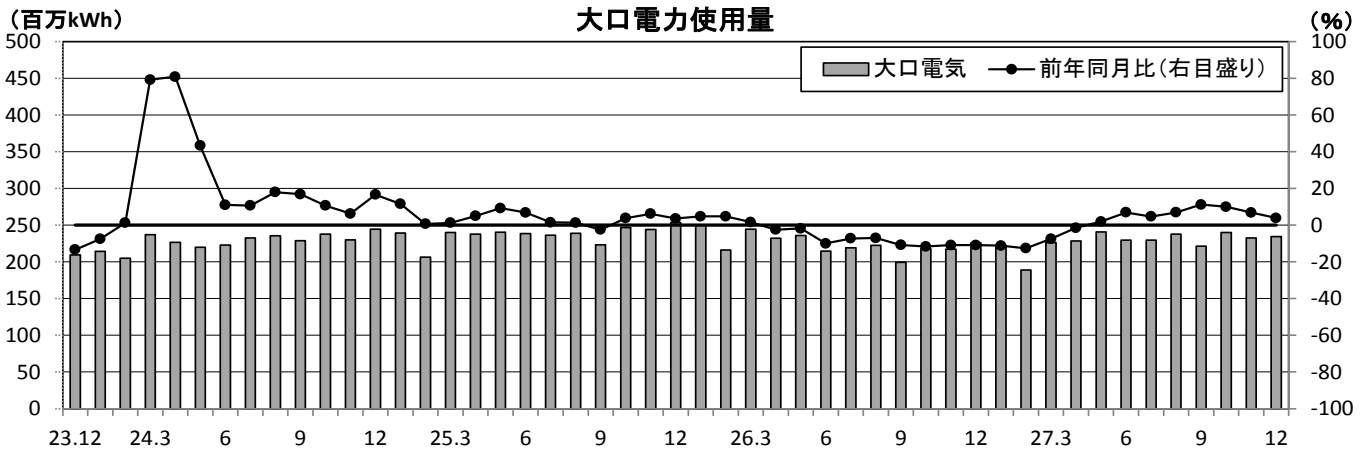
(平成22年=100)



資料：県統計分析課「青森県鉱工業生産指数(速報)」

(2-1-2) 電力使用量

平成27年12月の大口電力使用量は2億3,455万kWhで、前年同月比3.9%増となり、8カ月連続で前年同月を上回った。製造業で増加したことによる。



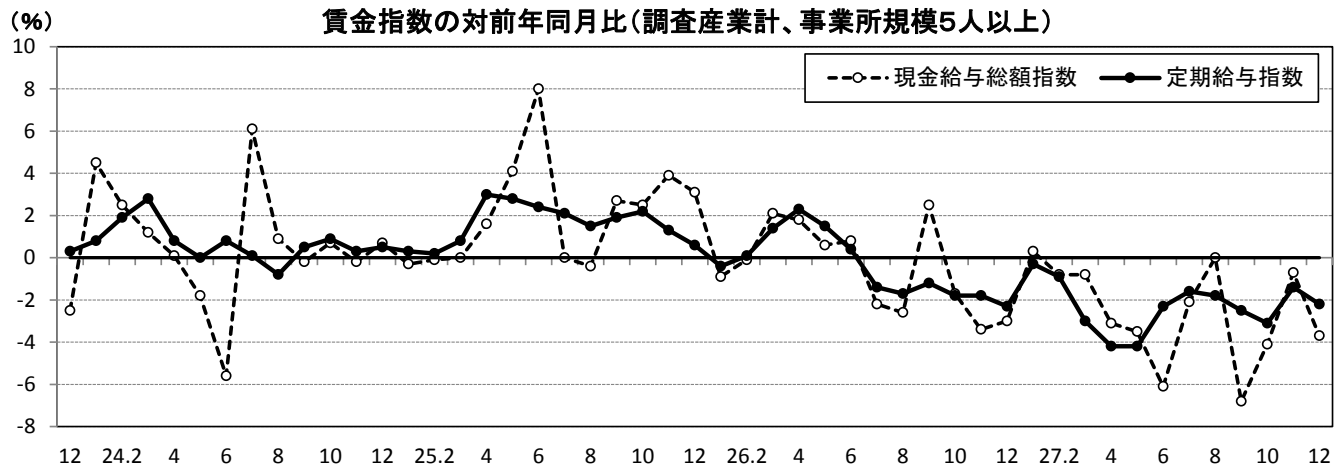
資料:東北電力(株)青森支店「電力需要実績」

(2-2) 雇用労働

(2-2-1) 給与・労働時間 (毎月勤労統計調査結果)

平成27年12月の定期給与は214,081円で定期給与指数(平成22年=100)では97.3となり、前年同月比2.2%減と18カ月連続の減(現金給与総額405,190円、現金給与総額指数157.1、前年同月比3.7%減)となった。実額で比較した定期給与の全国対比は82.4となった。

総実労働時間は154.5時間で、総実労働時間指数は99.9となり、前年同月比0.7%減と5カ月連続の減となった。このうち、所定外労働時間は11.8時間で、所定外労働時間指数は129.7となり、前年同月比2.9%増と13カ月連続の増となった。



資料:県統計分析課「毎月勤労統計調査結果(速報)」

賃金及び労働時間の動き(調査産業計、事業所規模5人以上)

| | 実数 | | 指数(H22=100) | | 対前年同月増減率 | |
|---------|-----------|-----------|-------------|-------|----------|--------|
| | 県 | 全国 | 県 | 全国 | 県 | 全国 |
| 現金給与総額 | 405,190 円 | 544,269 円 | 157.1 | 171.9 | -3.7 % | 0.0 % |
| 定期給与 | 214,081 円 | 259,702 円 | 97.3 | 98.8 | -2.2 % | 0.4 % |
| 特別給与 | 191,109 円 | 284,567 円 | — | — | — | -0.4 % |
| 総実労働時間 | 154.5 時間 | 143.8 時間 | 99.9 | 98.1 | -0.7 % | -0.2 % |
| 所定内労働時間 | 142.7 時間 | 132.4 時間 | 98.1 | 97.1 | -0.9 % | -0.1 % |
| 所定外労働時間 | 11.8 時間 | 11.4 時間 | 129.7 | 111.8 | 2.9 % | -0.9 % |

(注)1.定期給与とは「きまって支給する給与」のことである。

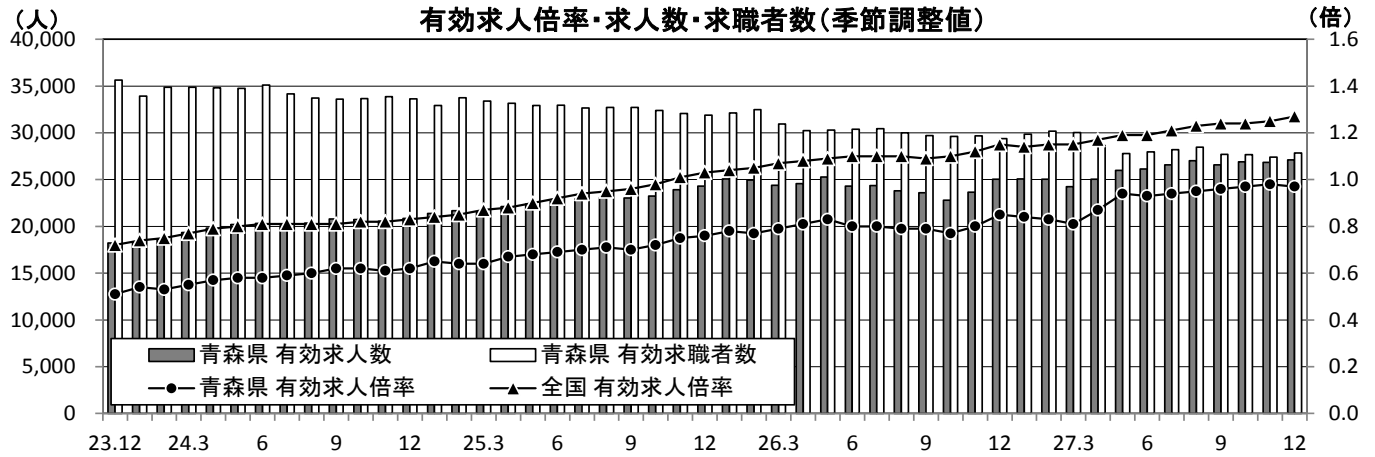
2.前年同月比は指数によって算出している。

3.平成22年1月分から、平成19年11月改訂の日本標準産業分類に基づいて結果の公表をしている。

資料:県統計分析課「毎月勤労統計調査結果(速報)」

(2-2-2) 有効求人倍率

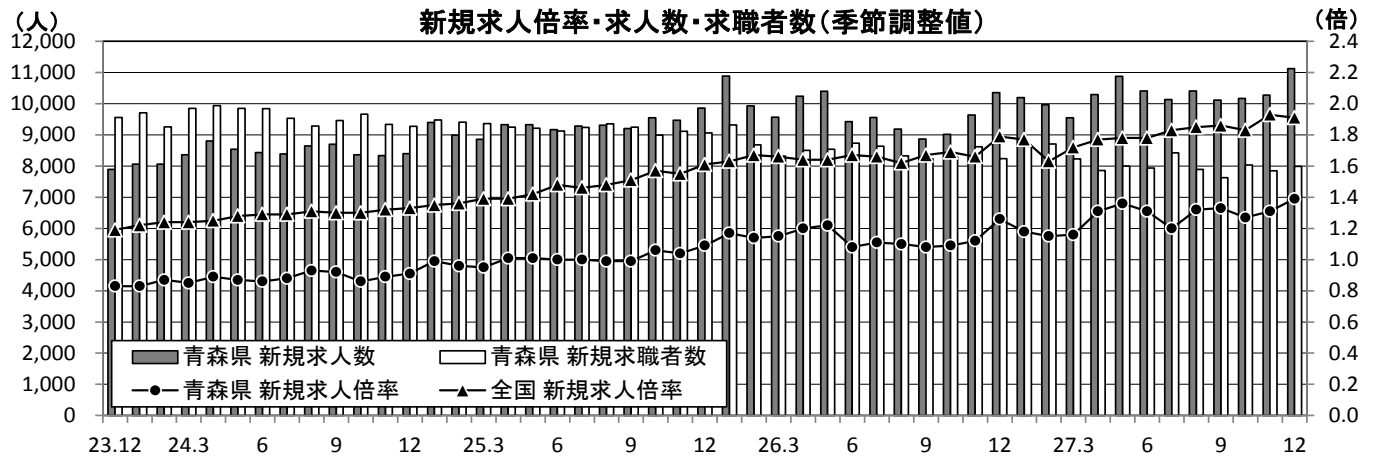
平成27年12月の有効求人倍率(季節調整値)は0.97倍で、前月を0.01ポイント下回り、調査開始の昭和38年以降、過去2番目の水準となった。



資料: 青森労働局職業安定部職業安定課「職業安定業務取扱月報」

(2-2-3) 新規求人倍率

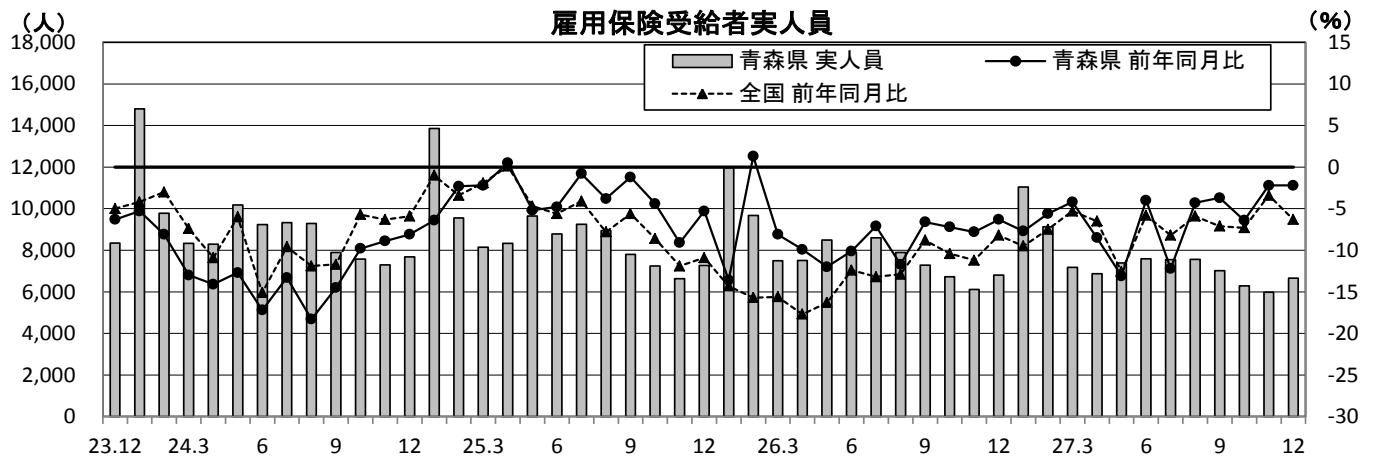
平成27年12月の新規求人倍率(季節調整値)は1.39倍で、前月を0.08ポイント上回り、過去最高を更新した。



資料: 青森労働局職業安定部職業安定課「職業安定業務取扱月報」

(2-2-4) 雇用保険受給者数

平成27年12月の雇用保険受給者実人員は6,654人で、前年同月比2.2%減となり、22カ月連続で前年同月を下回った。



資料: 青森労働局職業安定部職業安定課「職業安定業務取扱月報」、厚生労働省「雇用保険事業月報」

(2-3) 物価

平成28年1月の青森市消費者物価指数(平成22年=100)は、総合指数が102.3となり、前月と比べ0.6%の下落、前年同月と比べ1.0%の下落となった。

生鮮食品を除く総合指数は101.5となり、前月と比べ0.7%の下落、前年同月と比べ0.7%の下落となった。

食料(酒類を除く)及びエネルギーを除く総合指数は101.1となり、前月と比べ0.3%の下落、前年同月と比べ1.3%の上昇となった。

総合指数が前月と比べ0.6%の下落となった内訳を寄与度でみると、交通・通信(自動車等関係費など)、光熱・水道(他の光熱など)などの下落が要因となっている。

総合指数が前年同月と比べ1.0%の下落となった内訳を寄与度でみると、光熱・水道(他の光熱など)、交通・通信(自動車等関係費など)などの下落が要因となっている。

図1 総合指数の動き

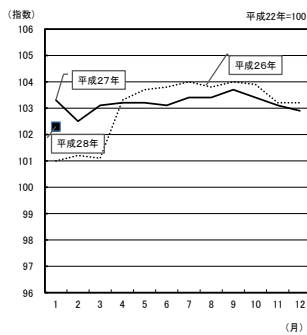


図2 生鮮食品を除く総合指数の動き

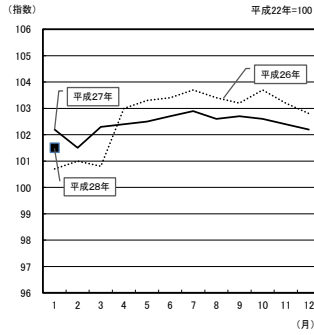
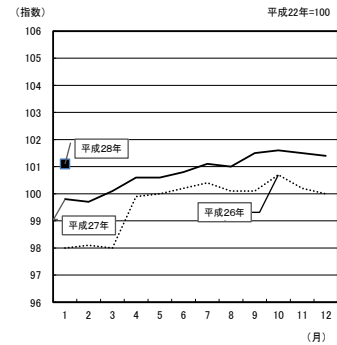


図3 食料(酒類を除く)及びエネルギーを除く総合指数の動き



10大費目指数の動き

(平成22年=100)

| | 総合 | 生鮮食品を除く総合 | 持家の 帰属家 賃を除く 総合 | 食料(酒類 を除く)及 びエネル ギーを除く 総合 | 食料 | 生鮮食品 | 住居 | 光熱・ 水道 | 家具・ 家事用 品 | 被及履 服 | 及び物 医 | 保健 医療 | 交通・ 通信 | 教育 | 教 育 | 養 楽 | 諸 雑 費 |
|------------------|-------|-----------|--------------------------|---------------------------------------|-------|-------|-------|-----------|-----------------|----------|----------|----------|-----------|-------|--------|--------|-------------|
| 当月指数 | 102.3 | 101.5 | 103.0 | 101.1 | 106.6 | 120.6 | 100.3 | 102.1 | 93.3 | 101.4 | 100.9 | 100.4 | 100.9 | 97.5 | 110.2 | | |
| 前月比 (%) | ▲0.6 | ▲0.7 | ▲0.7 | ▲0.3 | 0.5 | 3.1 | 0.0 | ▲2.1 | ▲0.3 | ▲2.1 | ▲0.2 | ▲2.4 | 0.0 | ▲0.9 | 0.1 | | |
| 寄与度 | — | ▲0.71 | ▲0.56 | ▲0.19 | 0.15 | 0.15 | ▲0.01 | ▲0.21 | ▲0.01 | ▲0.08 | ▲0.01 | ▲0.32 | 0.00 | ▲0.09 | 0.01 | | |
| 前年 同月比 (%) | ▲1.0 | ▲0.7 | ▲1.2 | 1.3 | 0.1 | ▲5.5 | 1.1 | ▲12.7 | 3.6 | 0.4 | 1.3 | ▲2.8 | 0.9 | 2.7 | 1.3 | | |
| 寄与度 | — | ▲0.68 | ▲1.01 | 0.83 | 0.04 | ▲0.29 | 0.22 | ▲1.40 | 0.11 | 0.01 | 0.05 | ▲0.37 | 0.02 | 0.25 | 0.09 | | |

資料: 県統計分析課「消費者物価指数 月報」

※ **寄与度**とは、ある費目の指数の変動が、総合指数の変化率のうち何ポイント寄与したかを示したものであり、全費目の寄与度を合計すると、原則として、総合指数の前月比及び前年同月比(%)の値に一致する。

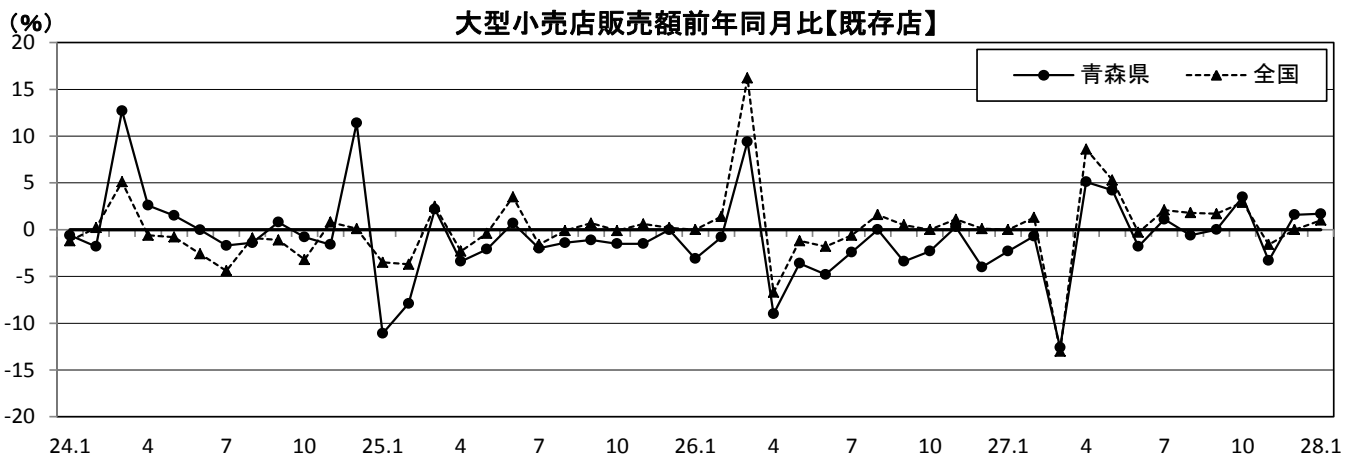
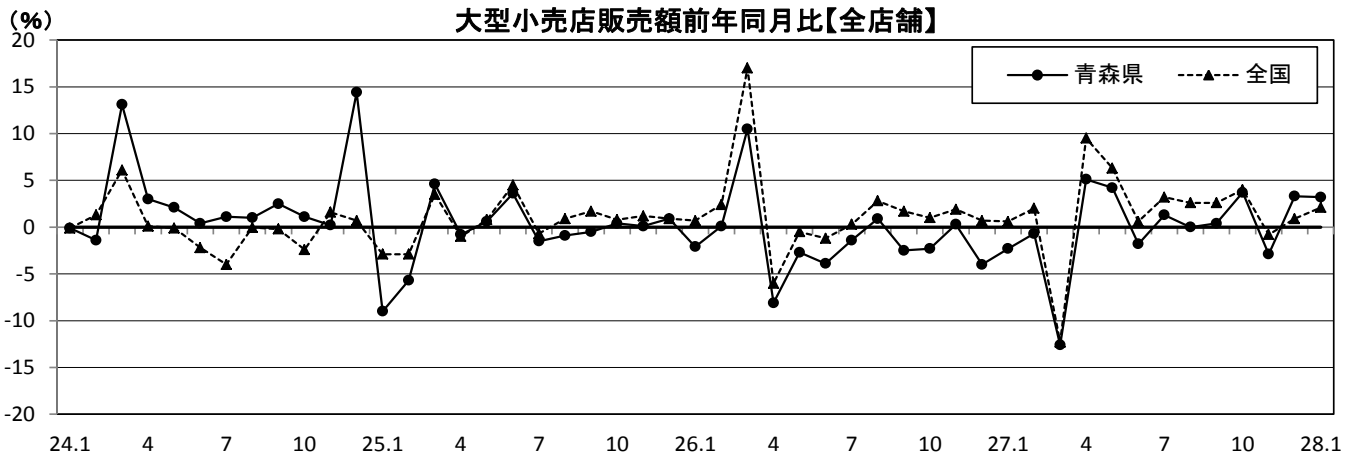
前月比、前年同月比及び寄与度は、端数処理前の指数値を用いて計算しているため、公表された指数値を用いて計算した値とは一致しない場合がある。

本資料は総務省統計局「小売物価統計調査」の調査票情報を独自集計したものである。

(2-4) 個人消費

(2-4-1) 大型小売店販売額

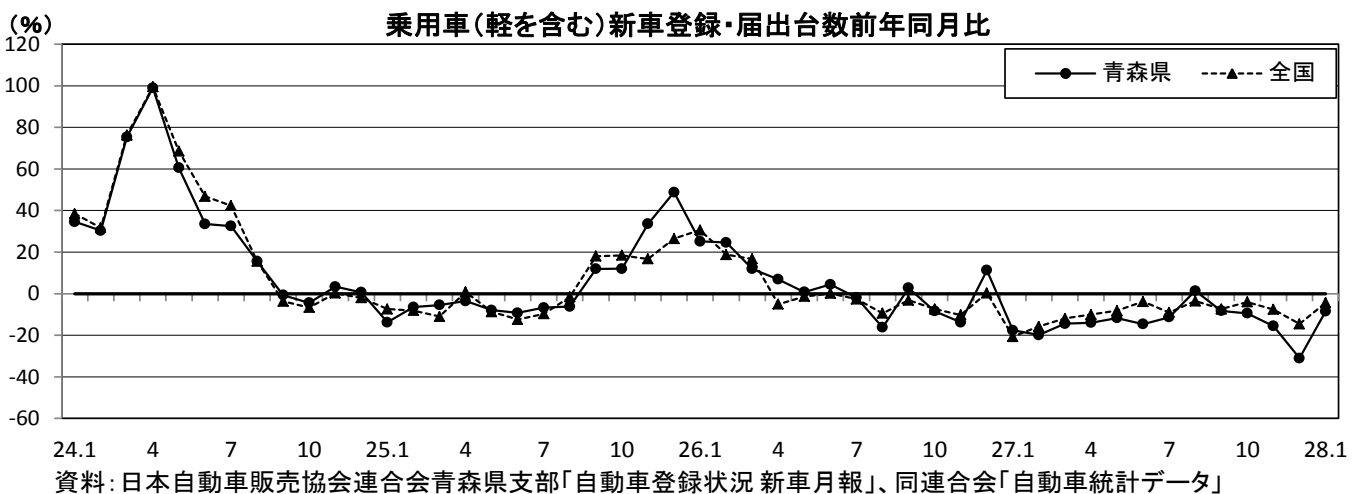
平成28年1月の大型小売店販売額は、全店舗ベースが143億円で前年同月比3.2%増となり、2カ月連続で前年同月を上回った。また、既存店ベースでは前年同月比1.7%増となり、2カ月連続で前年同月を上回った。スーパーが増加したことによる。



* 大型小売店は従業員が50人以上で売場面積が1,500平方メートル以上の商店をいう。
そのうち、既存店とは、当月及び前年同月とも調査の対象となっている商店をいう。

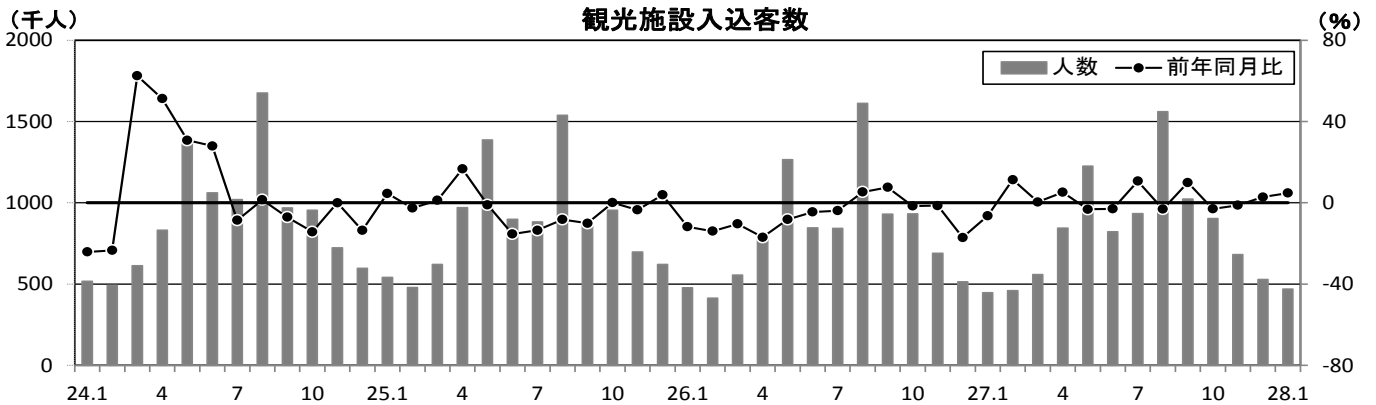
(2-4-2) 乗用車新車登録・届出台数

平成28年1月の軽自動車を含めた乗用車新車登録・届出台数は3,087台で、前年同月比8.5%減となり、5カ月連続で前年同月を下回った。小型車、軽乗用車が減少したことによる。

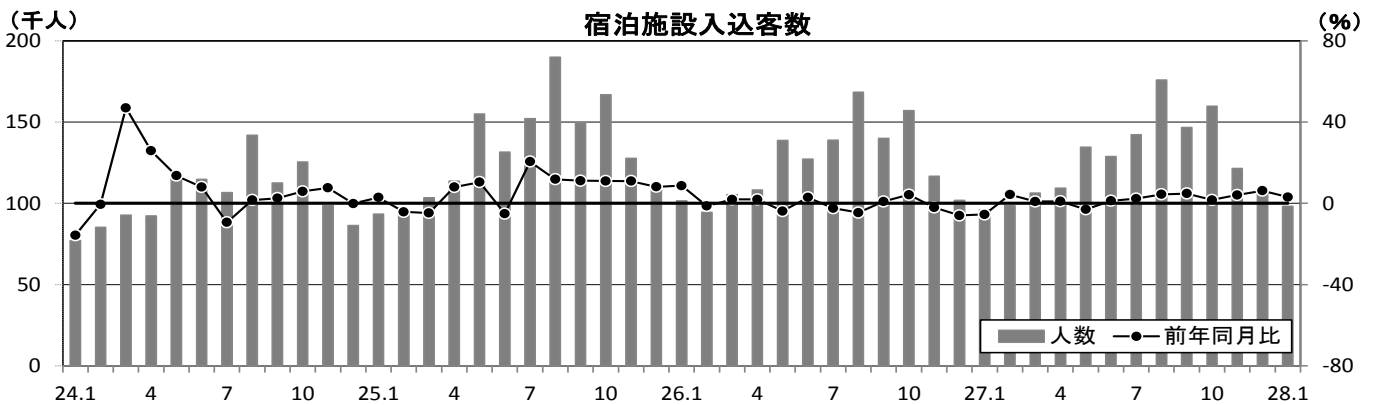


(2-4-3) 観光入込客数

平成28年1月の観光入込客数は、主な観光施設が468千人で前年同月比4.8%増となり、2カ月連続で前年同月を上回った。また、主な宿泊施設は98千人で前年同月比3.1%増となり、8カ月連続で前年同月を上回った。観光施設は八戸市、弘前市等の施設で増加し、宿泊施設は八戸市、むつ市の施設で増加したことによる。



資料：県観光企画課「月例観光統計」※観光施設34施設 (H23年は34施設、H24年1月～H26年3月は35施設、H26年4月以降は34施設対比)

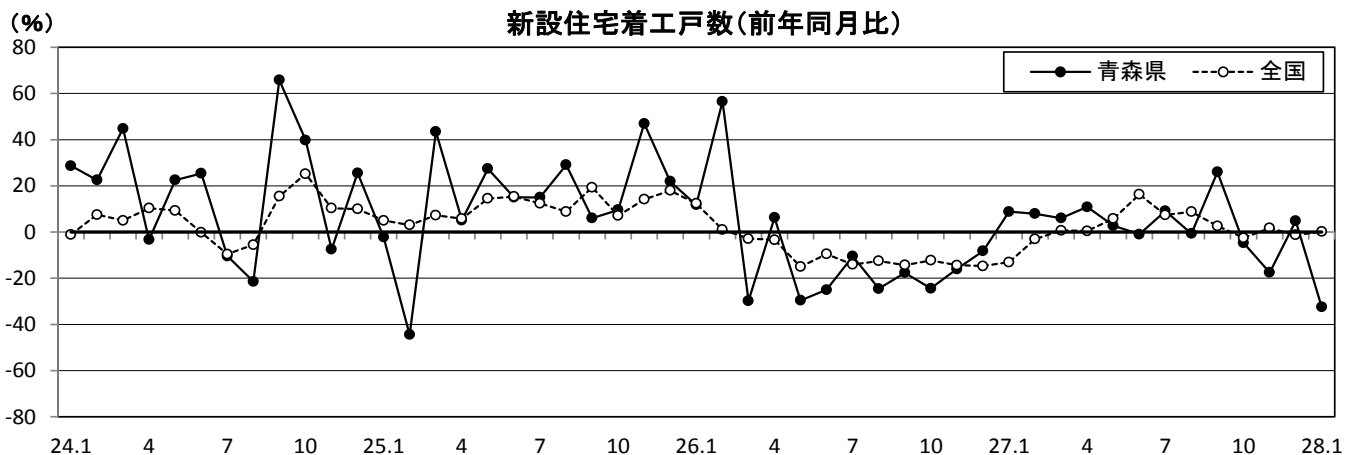


資料：県観光企画課「月例観光統計」※宿泊施設55施設 (H23年は52施設、H24年1～3月は57施設、H24年4～9月は60施設、H24年10月～11月は61施設、H24年12月～H26年3月は57施設、H26年4～12月は56施設、H27年1月以降は55施設対比)

(2-5) 建設

(2-5-1) 住宅建設

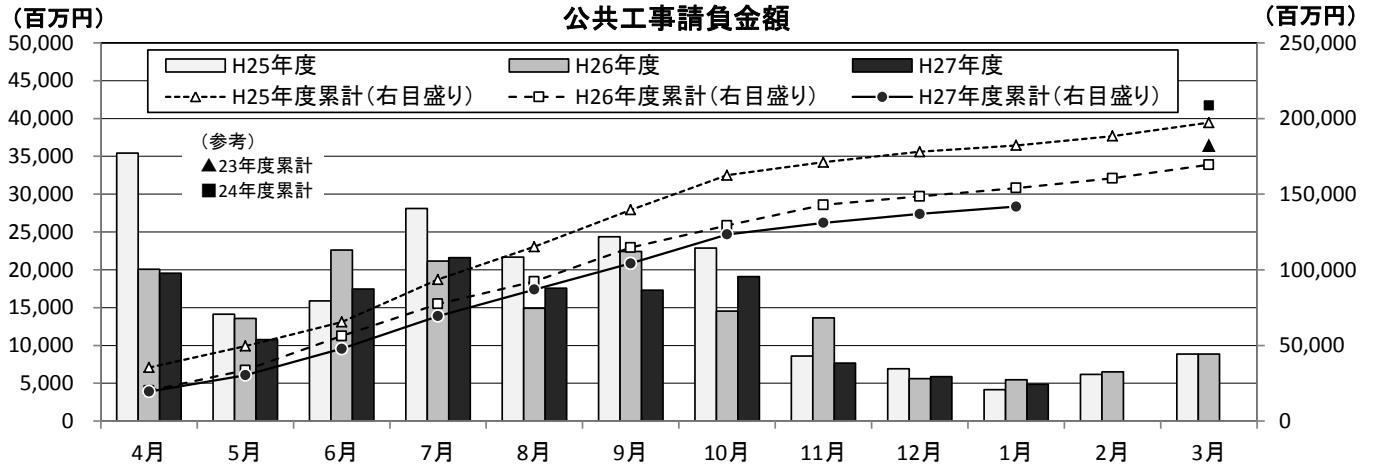
平成28年1月の新設住宅着工戸数は216戸で前年同月比32.5%減となり、2カ月ぶりに前年同月を下回った。持家、貸家、分譲住宅などが減少したことによる。



資料：県建築住宅課「建築着工統計」、国土交通省「建設統計月報」

(2-5-2) 公共事業

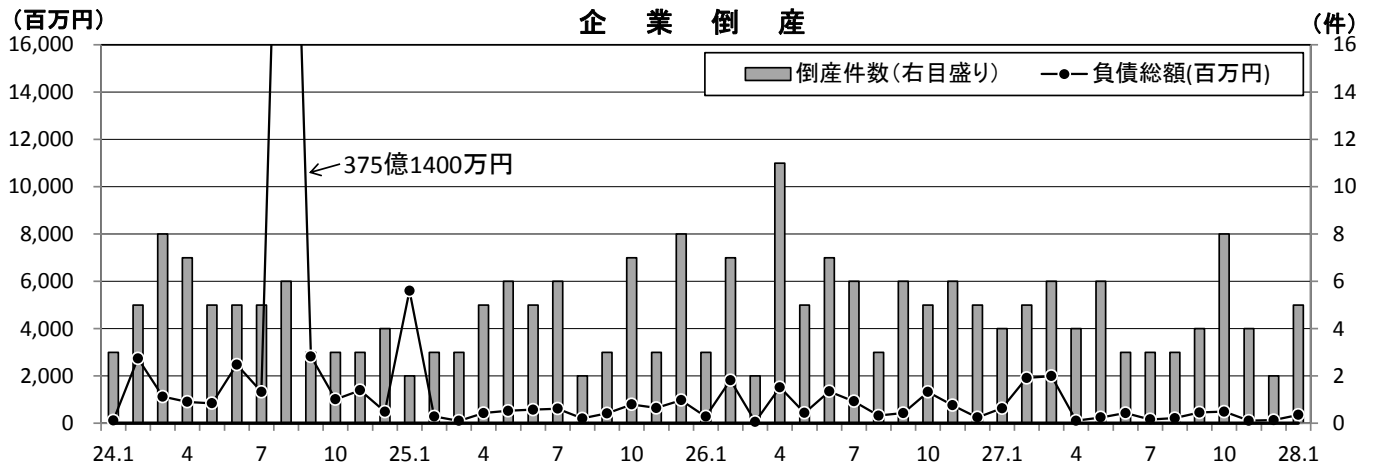
平成28年1月の公共工事請負金額は48億6,700万円で前年同月比10.9%減となり、2カ月ぶりに前年同月を下回った。国で減少したことによる。また、年度累計請負金額は、10カ月連続で前年同月を下回った。



資料: 東日本建設業保証(株)青森支店「青森県内の公共工事の動向」

(2-6) 企業倒産

平成28年1月の企業倒産は、件数は5件で前年同月比25.0%増となった。負債総額は3億5,600万円で前年同月比44.1%減となった。負債総額の前年同月比は、小規模倒産が多かったことから減少した。



資料: (株)東京商工リサーチ「全国企業倒産状況」

(3) 青森県景気動向指数

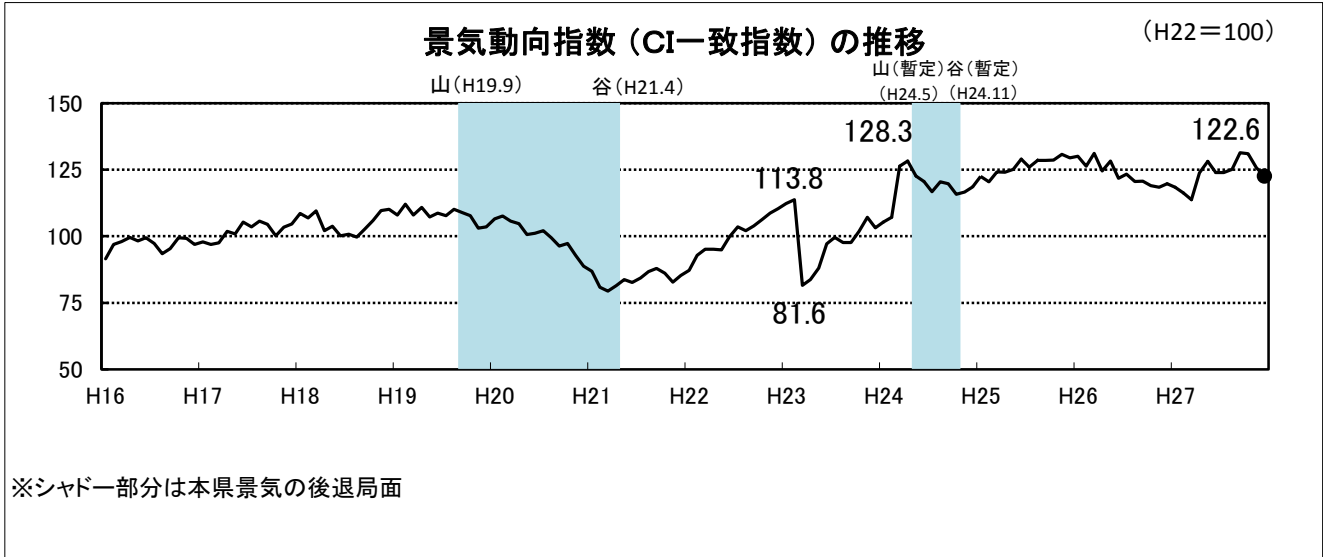
平成27年12月の青森県景気動向指数（C I）は、先行指数 107.1、一致指数 122.6、遅行指数 122.9 となった。

先行指数は、前月を 1.1 ポイント下回り、3 カ月連続で下降した。

一致指数は、前月を 3.2 ポイント下回り、3 カ月連続で下降した。

遅行指数は、前月を 2.3 ポイント下回り、2 カ月連続で下降した。

1 2月の一致指数は、生産・雇用・流通関連の指標がマイナスになったことから下降した。



●個別系列の動き（各指標は季節調整等を行い、寄与度を前月と比較しています）

| 寄与度がプラスの指標 | | | 寄与度がマイナスの指標 | | |
|---------------|------|-------|------------------|-------|-------|
| 先行系列 | | | | | |
| 新規求人倍率（全数） | 4.00 | 2カ月連続 | 所定外労働時間指数（全産業） | -3.61 | 2カ月ぶり |
| 建築着工床面積 | 3.28 | 2カ月ぶり | 乗用車新車登録届出台数 | -3.59 | 4カ月連続 |
| 新設住宅着工床面積 | 1.05 | 3カ月ぶり | 生産財生産指数 | -1.58 | 3カ月ぶり |
| 中小企業景況DI | 0.76 | 3カ月ぶり | 企業倒産件数 | -1.39 | 2カ月ぶり |
| 一致系列 | | | | | |
| 大型小売店販売額（既存店） | 1.47 | 2カ月ぶり | 鉱工業生産指数 | -1.94 | 2カ月連続 |
| 旅行取扱高 | 0.85 | 2カ月ぶり | 輸入通関実績（八戸港） | -1.94 | 8カ月ぶり |
| 東北自動車道IC利用台数 | 0.71 | 3カ月ぶり | 有効求人倍率（全数） | -1.31 | 6カ月ぶり |
| | | | 大口電力使用量 | -1.12 | 3カ月連続 |
| 遅行系列 | | | | | |
| 公共工事請負金額 | 1.93 | 2カ月ぶり | 現金給与総額（全産業） | -3.34 | 2カ月ぶり |
| りんご消費地市場価格 | 0.98 | 2カ月ぶり | 家計消費支出（勤労者世帯：実質） | -1.56 | 3カ月ぶり |
| 県内金融機関貸出残高 | 0.28 | 4カ月連続 | 青森市消費者物価指数（総合） | -0.52 | 2カ月ぶり |
| | | | 常用雇用指数（全産業） | -0.09 | 5カ月ぶり |

資料：県統計分析課「青森県景気動向指数月報」

| | | |
|---------------------|-------|------------------|
| (参考) 青森県景気動向指数（D I） | | |
| 先行指数 | 12.5% | （3カ月連続で50%を下回った） |
| 一致指数 | 71.4% | （2カ月ぶりに50%を上回った） |
| 遅行指数 | 85.7% | （3カ月連続で50%を上回った） |