

# 青森県経済統計報告

平成 28 年 4 月 5 日  
企画政策部統計分析課

## 1 青森県の推計人口（平成 28 年 3 月 1 日現在）…………… 1

県人口	1,303,776 人（対前月 1,201 人減少）
自然動態	881 人減少（出生者数 662 人、死亡者数 1,543 人）
社会動態	320 人減少（転入者数 1,088 人、転出者数 1,408 人）

## 2 本県の経済動向（平成 28 年 1 月・2 月の経済指標を中心として）

### （1）経済概況

本県経済は、緩やかに持ち直している。

### （2）主要経済指標の動向

- (2-1) 生産動向 …… 2
  - ・平成 28 年 1 月の**青森県鉱工業生産指数**（平成 22 年=100）は、季節調整済指数が 103.8 で、前月比 4.3%の上昇となり、3 カ月ぶりに前月を上回った。また、原指数は 95.7 で、前年同月比 4.8%の低下となり、2 カ月連続で前年同月を下回った。
  - ・平成 28 年 2 月の**大口電力使用量**は 2 億 829 万 kWh で、前年同月比 10.2%増となり、10 カ月連続で前年同月を上回った。
- (2-2) 雇用労働 …… 3
  - ・平成 28 年 1 月の**定期給与**は 218,463 円で前年同月比 0.8%増となった。**総実労働時間**は 143.5 時間で前年同月比 2.2%減、**所定外労働時間**は 10.5 時間で前年同月比 7.9%減となった。
  - ・平成 28 年 2 月の**有効求人倍率**（季節調整値）は 1.01 倍で、前月を 0.01 ポイント下回った。また、**新規求人倍率**（季節調整値）は 1.37 倍で、前月を 0.20 ポイント下回った。
  - ・**雇用保険受給者実人員**は 8,307 人で、前年同月比 9.0%の低下となった。
- (2-3) 物 価 …… 5

平成 28 年 2 月の**青森市消費者物価指数**（平成 22 年=100）は、総合指数が 102.5 となり、前月比 0.2%の上昇、前年同月と同水準となった。また、食料（酒類を除く）及びエネルギーを除く総合指数は 101.2 となり、前月比 0.1%の上昇、前年同月比 1.5%の上昇となった。
- (2-4) 個人消費 …… 6
  - ・平成 28 年 2 月の**百貨店・スーパー販売額**は、全店舗ベースが 128 億円で前年同月比 3.5%増となり、3 カ月連続で前年同月を上回った。また、既存店ベースでは前年同月比 0.9%増となり、3 カ月連続で前年同月を上回った。
  - ・平成 28 年 2 月の軽自動車を含めた**乗用車新車登録・届出台数**は 3,616 台で、前年同月比 9.2%減となり、6 カ月連続で前年同月を下回った。
  - ・平成 28 年 2 月の**観光入込客数**は、主な観光施設が 472 千人で前年同月比 2.5%増となり、3 カ月連続で前年同月を上回った。また、主な宿泊施設は 106 千人で前年同月比 8.5%増となり、9 カ月連続で前年同月を上回った。
- (2-5) 建 設 …… 7
  - ・平成 28 年 2 月の**新設住宅着工戸数**は 397 戸で、前年同月比 62.0%増となり、2 カ月ぶりに前年同月を上回った。
  - ・平成 28 年 2 月の**公共工事請負額**は 37 億 7,900 万円で前年同月比 42.1%減となった。また、年度累計請負金額は、11 カ月連続で前年同月を下回った。
- (2-6) 企業倒産 …… 8

平成 28 年 2 月の**企業倒産**は、件数は 8 件で前年同月比 60.0%増となった。負債総額は 26 億 5,500 万円で前年同月比 38.5%増となった。

### （3）景気動向指数 C I（平成 28 年 1 月分）…………… 9

先行指数	96.7（前月を 4.9 ポイント上回り、2 カ月連続で上昇した）
一致指数	136.2（前月を 7.4 ポイント上回り、3 カ月ぶりに上昇した）
遅行指数	122.3（前月を 2.0 ポイント上回り、2 カ月連続で上昇した）

# 1 青森県の推計人口（平成28年3月1日現在）

## 【概況】

平成28年3月1日現在の本県推計人口は、1,303,776人で、前月に比べ1,201人の減少となった。

### ○自然動態

出生者数が662人、死亡者数が1,543人で、881人の減少となった。

### ○社会動態

転入者数が1,088人、転出者数が1,408人で、320人の減少となった。

### 総人口の推移

(単位：人)

	総数	性別		対前月増減率	増減数	自然増減数	出生者数	死亡者数	社会増減数	県外からの転入者数	県外への転出者数
		男	女								
昭45.10.1	1,427,520	685,477	742,043	-	10,929	-	-	-	-	-	-
50.10.1	1,468,646	707,232	761,414	-	41,126	-	-	-	-	-	-
55.10.1	1,523,907	735,444	788,463	-	55,261	-	-	-	-	-	-
60.10.1	1,524,448	731,439	793,009	-	541	-	-	-	-	-	-
平2.10.1	1,482,873	704,758	778,115	-	-41,575	-	-	-	-	-	-
7.10.1	1,481,663	704,189	777,474	-	-1,210	-	-	-	-	-	-
12.10.1	1,475,728	702,573	773,155	-	-5,935	-	-	-	-	-	-
17.10.1	1,436,657	679,077	757,580	-	-39,071	-	-	-	-	-	-
22.10.1	1,373,339	646,141	727,198	-	-63,318	-	-	-	-	-	-
27.3.1	1,316,886	618,120	698,766	-0.089%	-1,173	-754	642	1,396	-419	965	1,384
27.4.1	1,310,809	614,893	695,916	-0.461%	-6,077	-724	737	1,461	-5,353	3,806	9,159
27.5.1	1,310,743	615,057	695,686	-0.005%	-66	-593	735	1,328	527	3,458	2,931
27.6.1	1,309,993	614,668	695,325	-0.057%	-750	-661	707	1,368	-89	1,222	1,311
27.7.1	1,309,272	614,260	695,012	-0.055%	-721	-607	750	1,357	-114	1,257	1,371
27.8.1	1,308,552	614,004	694,548	-0.055%	-720	-620	724	1,344	-100	1,695	1,795
27.9.1	1,307,723	613,658	694,065	-0.063%	-829	-669	713	1,382	-160	1,670	1,830
27.10.1	1,308,649	614,608	694,041	-	-693	-592	736	1,328	-101	1,521	1,622
27.11.1	1,307,847	614,210	693,637	-0.061%	-802	-774	707	1,481	-28	1,447	1,475
27.12.1	1,307,015	613,840	693,175	-0.064%	-832	-758	745	1,503	-74	1,057	1,131
28.1.1	1,306,105	613,420	692,685	-0.070%	-910	-782	724	1,506	-128	1,052	1,180
28.2.1	1,304,977	612,833	692,144	-0.086%	-1,128	-889	777	1,666	-239	912	1,151
28.3.1	1,303,776	612,287	691,489	-0.092%	-1,201	-881	662	1,543	-320	1,088	1,408

### 2月中の人口動態の推移

(単位：人)

年月		平18.2	19.2	20.2	21.2	22.2	23.2	24.2	25.2	26.2	27.2	28.2
自然動態	出生者数	754	763	795	679	763	681	709	655	657	642	662
	死亡者数	1,224	1,156	1,307	1,236	1,243	1,301	1,602	1,477	1,356	1,396	1,543
	自然増減数	-470	-393	-512	-557	-480	-620	-893	-822	-699	-754	-881
社会動態	県外からの転入者数	1,217	1,134	1,146	1,259	1,063	1,017	1,012	992	1,028	965	1,088
	県外への転出者数	1,743	1,592	1,759	1,567	1,325	1,266	1,332	1,266	1,292	1,384	1,408
	社会増減数	-526	-458	-613	-308	-262	-249	-320	-274	-264	-419	-320
増減数計		-996	-851	-1,125	-865	-742	-869	-1,213	-1,096	-963	-1,173	-1,201

※1 昭和45、50、55、60、平成2、7、12、17、22年は国勢調査人口（確定値）。

※2 平成22年11月1日から平成27年9月1日までの人口は平成22年国勢調査人口（確定値）を基礎に推計している。

※3 平成27年10月1日現在の人口は、平成27年国勢調査人口速報集計結果（総務省統計局 平成28年2月26日）を用いているため、9月1日現在の推計人口に9月中の増減数を加えた数値とは一致しない。

※4 平成27年11月1日以降の人口は、平成27年国勢調査人口速報集計結果（総務省統計局 平成28年2月26日）を基礎に推計している。

※5 増減数は、昭和45、50、55、60、平成2、7、12、17、22年が前回国勢調査、その他が前月推計人口に対するものである。

※6 算出方法

県の推計人口＝前月の人口＋自然増減数（出生者数－死亡者数）＋社会増減数（県外からの転入者数－県外への転出者数）

## 2 本県の経済動向

### (2) 主要経済指標の動向

#### (2-1) 生産動向

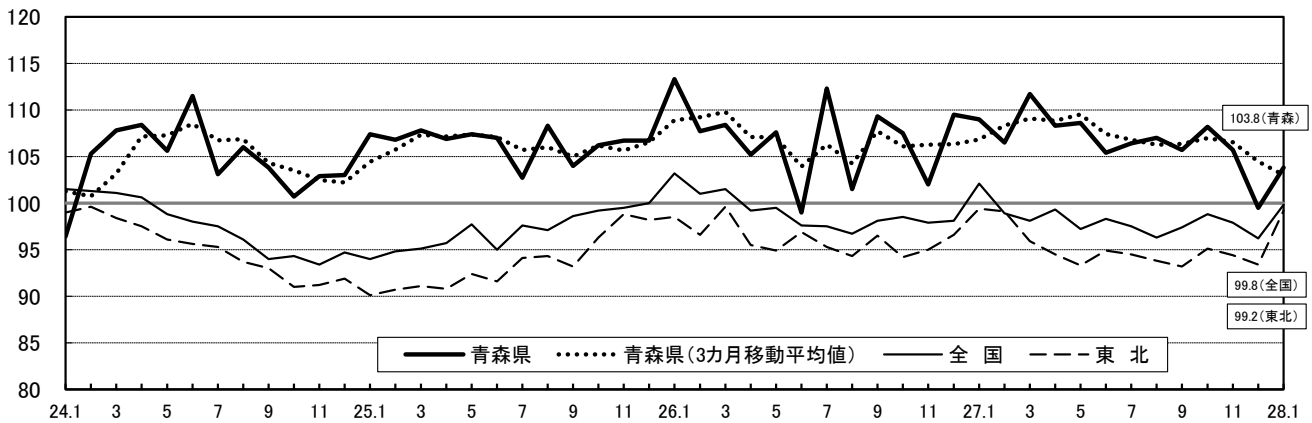
##### (2-1-1) 製造業の生産

平成28年1月の青森県鉱工業生産指数(平成22年=100)は、季節調整済指数が103.8で、前月比4.3%の上昇となり、3カ月ぶりに前月を上回った。また、原指数は95.7で、前年同月比4.8%の低下となり、2カ月連続で前年同月を下回った。

季節調整済指数で前月からの動きをみると、輸送機械工業、化学工業、金属製品工業などが上昇に寄与した一方、鉄鋼業、電気機械工業、窯業・土石製品工業などが低下し、鉱工業全体では4.3%の上昇となった。

青森県・全国・東北の鉱工業生産指数推移(季節調整済指数)

(平成22年=100)

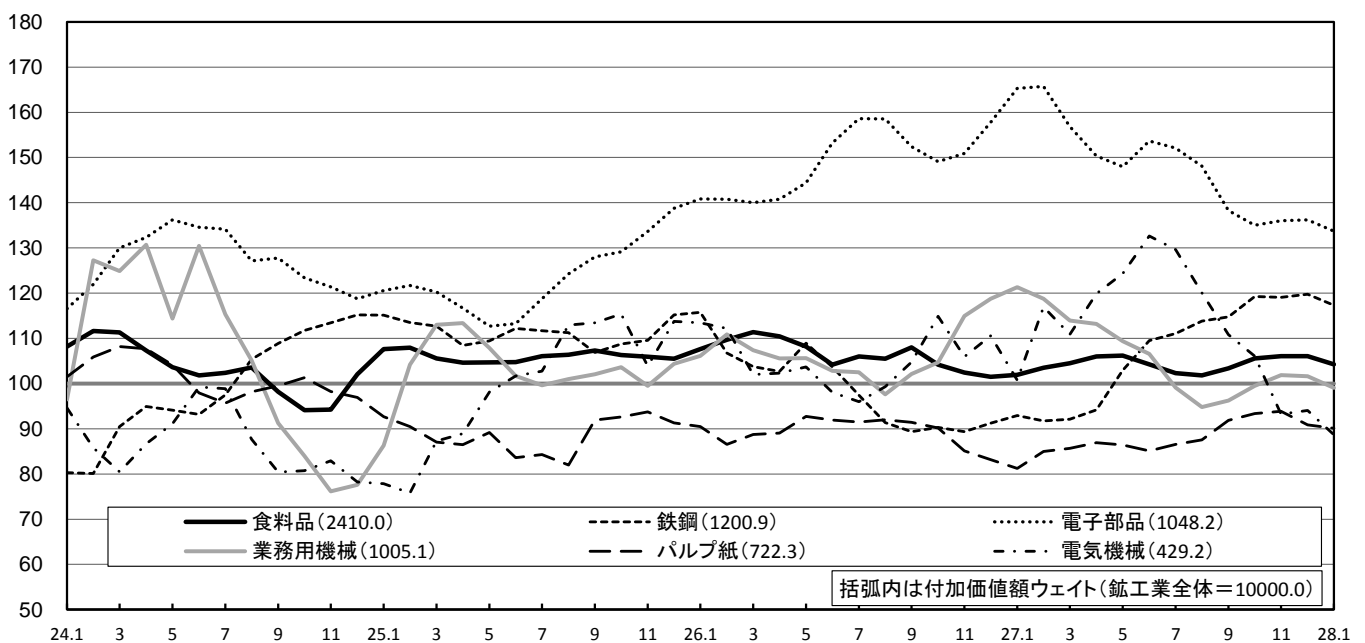


#### ◎業種別動向(前月比) 鉱工業全体 4.3%

プラス			マイナス		
業種	前月比(%)	寄与率(%)	業種	前月比(%)	寄与率(%)
輸送機械工業	90.0	86.6	鉄鋼業	-3.8	-15.0
化学工業	396.7	44.3	電気機械工業	-12.0	-14.0
金属製品工業	20.1	21.8	窯業・土石製品工業	-10.9	-12.0
パルプ・紙・紙加工品工業	7.1	12.0	食料品工業	-1.7	-11.8
繊維工業	9.0	10.0	電子部品・デバイス工業	-3.0	-11.4

主要業種の生産動向(季節調整済指数・3カ月移動平均値)

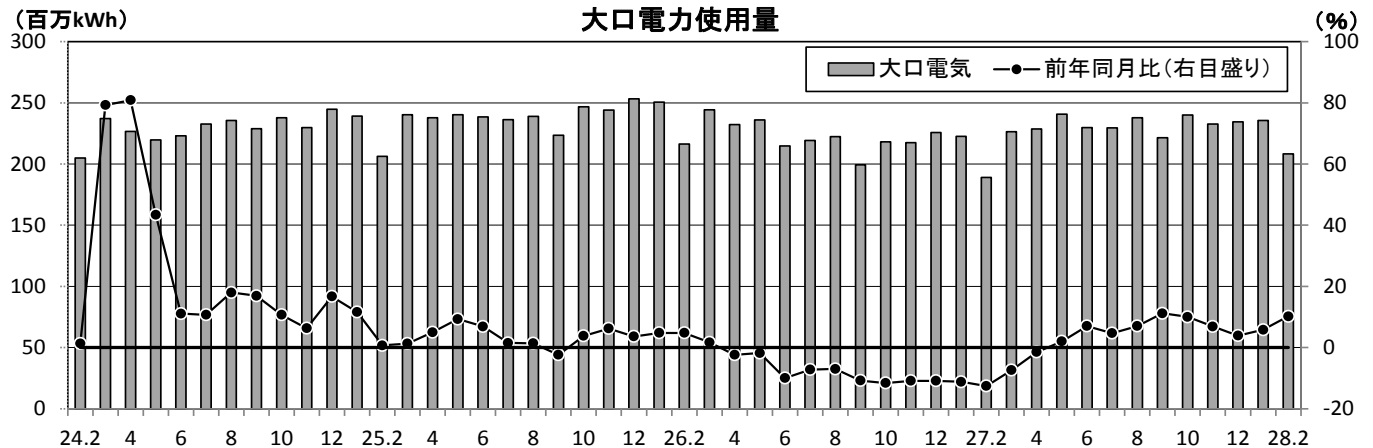
(平成22年=100)



資料：県統計分析課「青森県鉱工業生産指数(速報)」

## (2-1-2) 電力使用量

平成28年2月の大口電力使用量は2億829万kWhで、前年同月比10.2%増となり、10カ月連続で前年同月を上回った。製造業、公益事業、鉱業で増加したことによる。



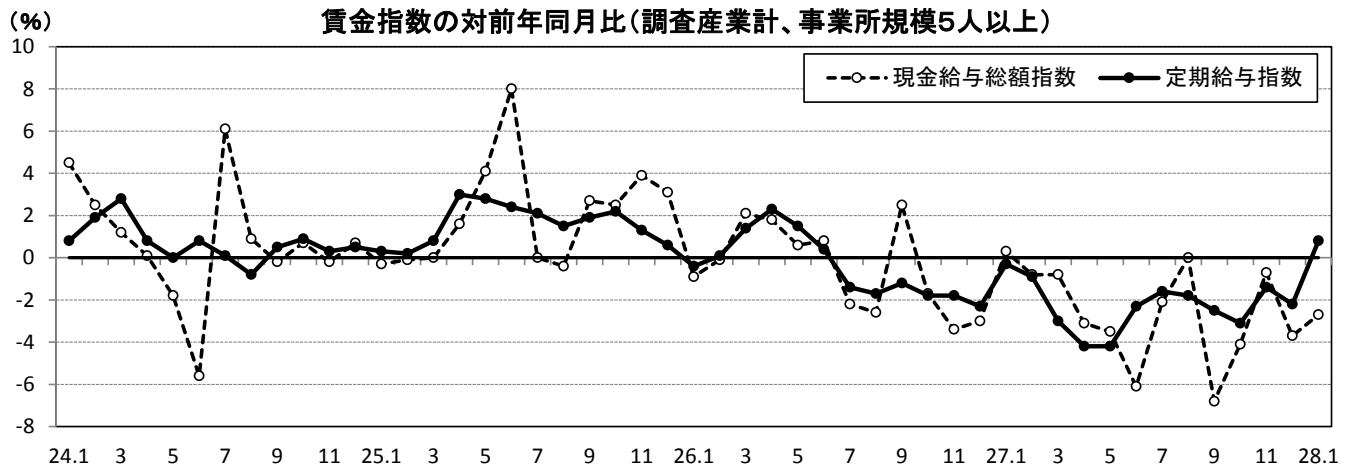
資料: 東北電力(株)青森支店「電力需要実績」

## (2-2) 雇用労働

### (2-2-1) 給与・労働時間 (毎月勤労統計調査結果)

平成28年1月の定期給与は218,463円で定期給与指数(平成22年=100)では99.2となり、前年同月比0.8%増と19カ月ぶりの増(現金給与総額229,417円、現金給与総額指数88.9、前年同月比2.7%減)となった。実額で比較した定期給与の全国対比は85.3となった。

総実労働時間は143.5時間で、総実労働時間指数は92.8となり、前年同月比2.2%減と6カ月連続の減となった。このうち、所定外労働時間は10.5時間で、所定外労働時間指数は115.4となり、前年同月比7.9%減と14カ月ぶりの減となった。



資料: 県統計分析課「毎月勤労統計調査結果(速報)」

### 賃金及び労働時間の動き(調査産業計、事業所規模5人以上)

	実数		指数(H22=100)		対前年同月増減率	
	県	全国	県	全国	県	全国
現金給与総額	229,417 円	268,872 円	88.9	84.9	-2.7 %	0.0 %
定期給与	218,463 円	256,261 円	99.2	97.5	0.8 %	-0.1 %
特別給与	10,954 円	12,611 円	—	—	—	3.0 %
総実労働時間	143.5 時間	135.2 時間	92.8	92.2	-2.2 %	-0.9 %
所定内労働時間	133.0 時間	124.7 時間	91.4	91.4	-1.7 %	-0.8 %
所定外労働時間	10.5 時間	10.5 時間	115.4	102.9	-7.9 %	-2.8 %

(注)1.定期給与とは「きまって支給する給与」のことである。

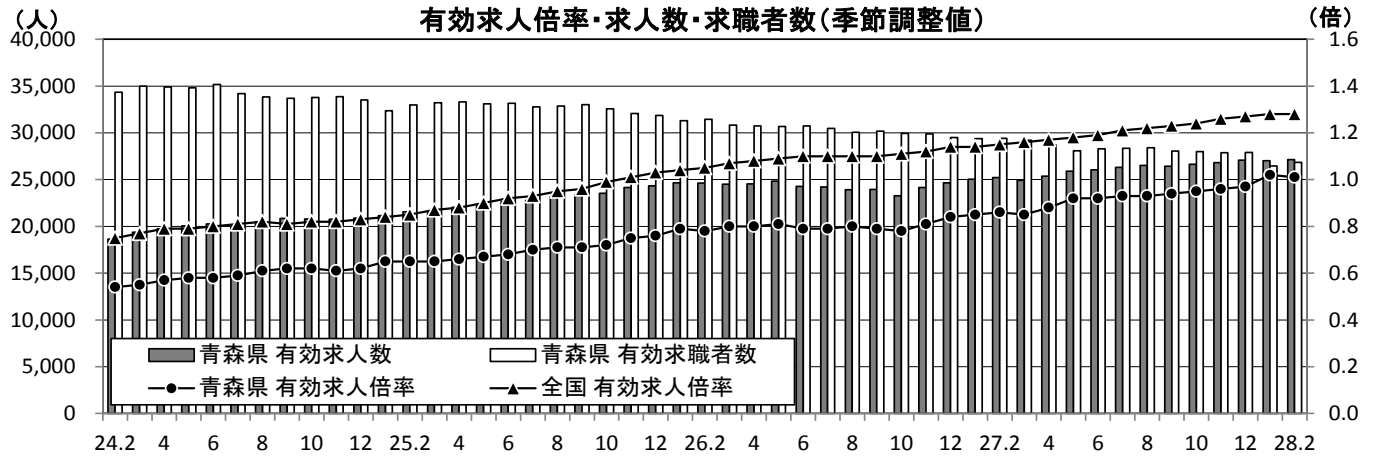
2.前年同月比は指数によって算出している。

3.平成22年1月分から、平成19年11月改訂の日本標準産業分類に基づいて結果の公表をしている。

資料: 県統計分析課「毎月勤労統計調査結果(速報)」

### (2-2-2) 有効求人倍率

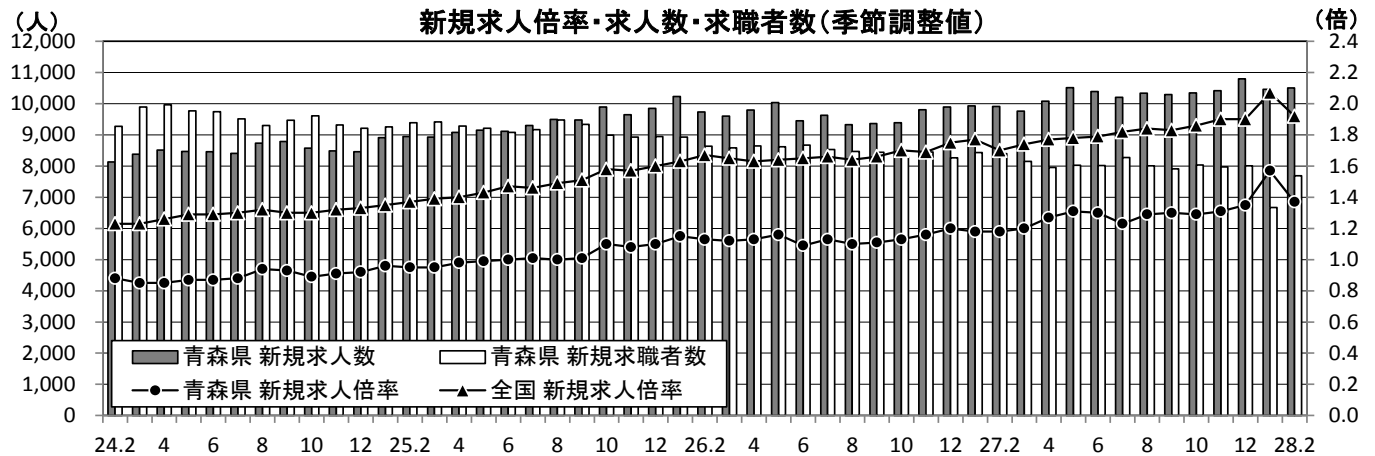
平成28年2月の有効求人倍率（季節調整値）は1.01倍で、前月を0.01ポイント下回り、前月に次いで過去2番目の水準となった。



資料：青森労働局職業安定部職業安定課「職業安定業務取扱月報」

### (2-2-3) 新規求人倍率

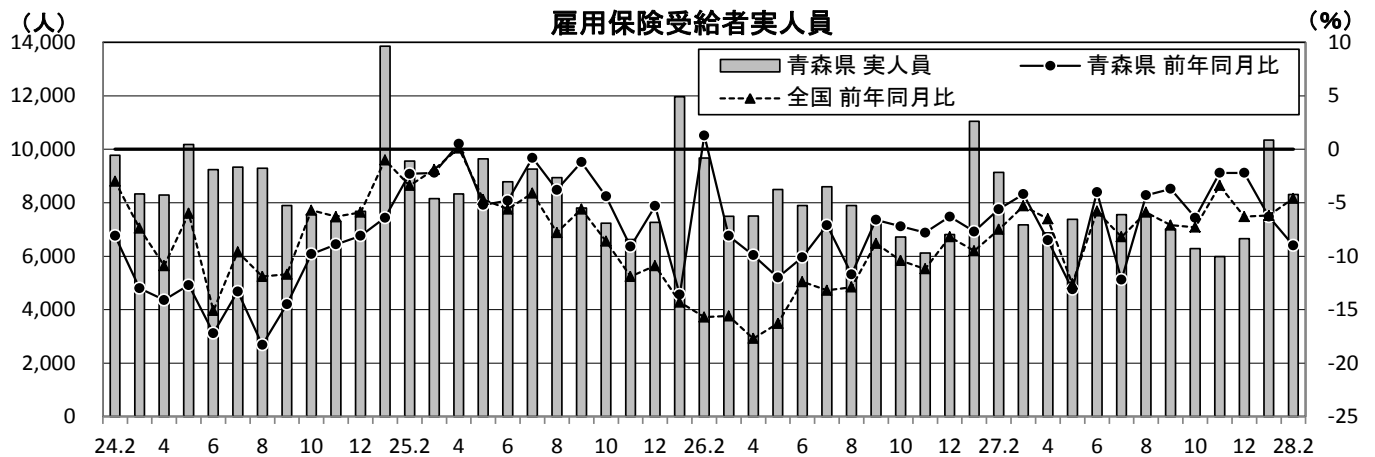
平成28年2月の新規求人倍率（季節調整値）は1.37倍で、前月を0.20ポイント下回り、前月に次いで過去2番目の水準となった。



資料：青森労働局職業安定部職業安定課「職業安定業務取扱月報」

### (2-2-4) 雇用保険受給者数

平成28年2月の雇用保険受給者実人員は8,307人で、前年同月比9.0%減となり、24カ月連続で前年同月を下回った。



資料：青森労働局職業安定部職業安定課「職業安定業務取扱月報」、厚生労働省「雇用保険事業月報」

## (2-3) 物価

平成28年2月の青森市消費者物価指数（平成22年=100）は、総合指数が102.5となり、前月と比べ0.2%の上昇、前年同月と同水準となった。

生鮮食品を除く総合指数は101.5となり、前月と比べ0.1%の上昇、前年同月と同水準となった。

食料（酒類を除く）及びエネルギーを除く総合指数は101.2となり、前月と比べ0.1%の上昇、前年同月と比べ1.5%の上昇となった。

総合指数が前月と比べ0.2%の上昇となった内訳を寄与度でみると、食料（生鮮野菜など）、交通・通信（自動車等関係費など）などの上昇が要因となっている。

総合指数が前年同月と同水準となった内訳を寄与度でみると、食料（生鮮果物など）などの上昇、光熱・水道（他の光熱など）などの下落が要因となっている。

図1 総合指数の動き

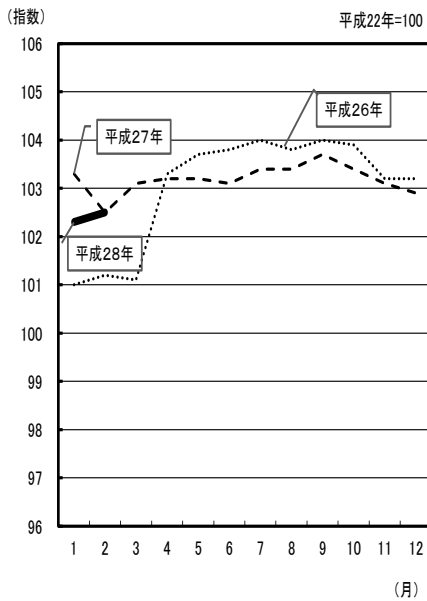


図2 生鮮食品を除く総合指数の動き

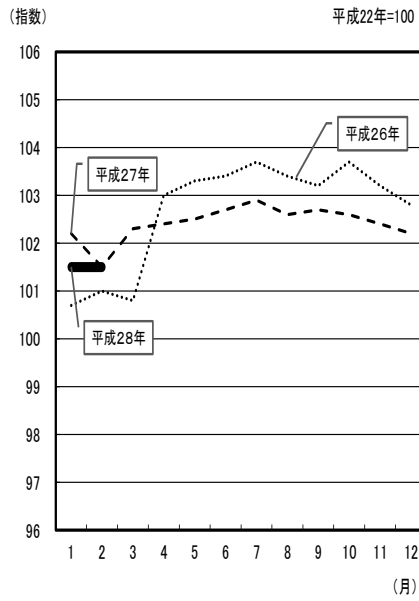
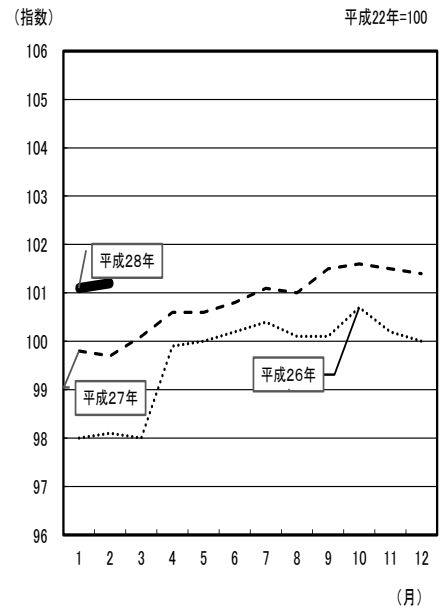


図3 食料（酒類を除く）及びエネルギーを除く総合指数の動き



### 10大費目指数の動き

(平成22年=100)

	総合	生鮮食品を除く総合	持家の 帰属家賃を除く総合	食料（酒類を除く）及びエネルギーを除く総合	食料	生鮮食品	住居	光熱・水道	家具・家事用品	被服及履物	服	保健医療	交通・通信	教育	教養	養楽	諸雑費
当月指数	102.5	101.5	103.2	101.2	107.4	123.8	100.5	100.6	92.3	103.0	100.4	100.9	100.9	97.7	110.2		
前月比 (%)	0.2	0.1	0.2	0.1	0.8	2.6	0.1	▲1.5	▲1.1	1.5	▲0.5	0.5	0.0	0.2	0.0		
寄与度	—	0.05	0.18	0.06	0.21	0.13	0.03	▲0.14	▲0.03	0.06	▲0.02	0.07	0.00	0.02	0.00		
前年同月比 (%)	0.0	0.0	0.0	1.5	1.9	▲0.3	1.1	▲11.4	2.8	2.8	0.3	▲0.9	0.9	3.2	1.9		
寄与度	—	0.04	0.01	0.96	0.51	▲0.01	0.23	▲1.23	0.08	0.10	0.01	▲0.12	0.02	0.30	0.12		

資料：県統計分析課「消費者物価指数 月報」

※ **寄与度**とは、ある費目の指数の変動が、総合指数の変化率のうち何ポイント寄与したかを示したものであり、全費目の寄与度を合計すると、原則として、総合指数の前月比及び前年同月比 (%) の値に一致する。

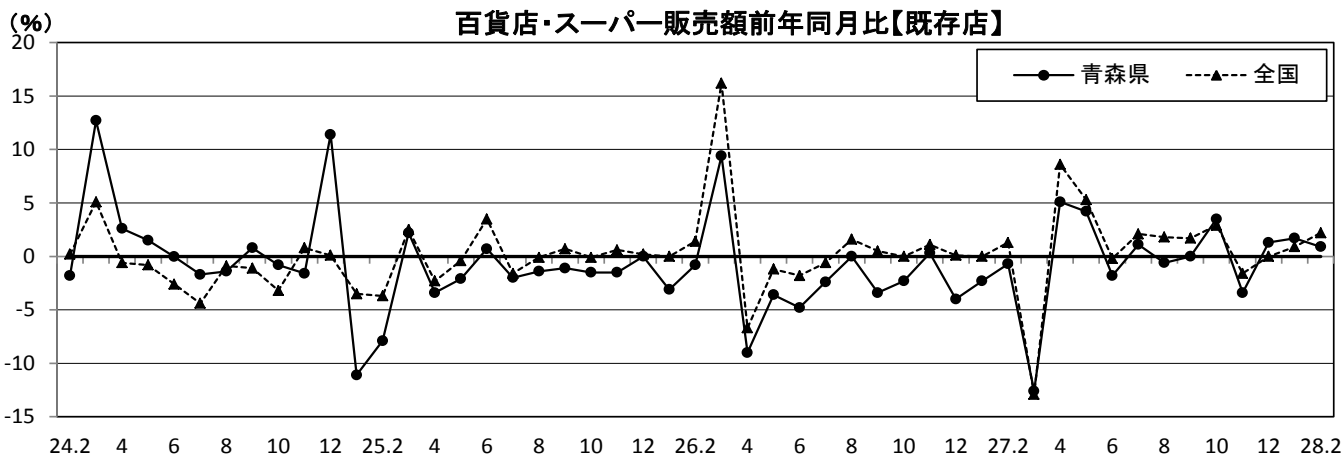
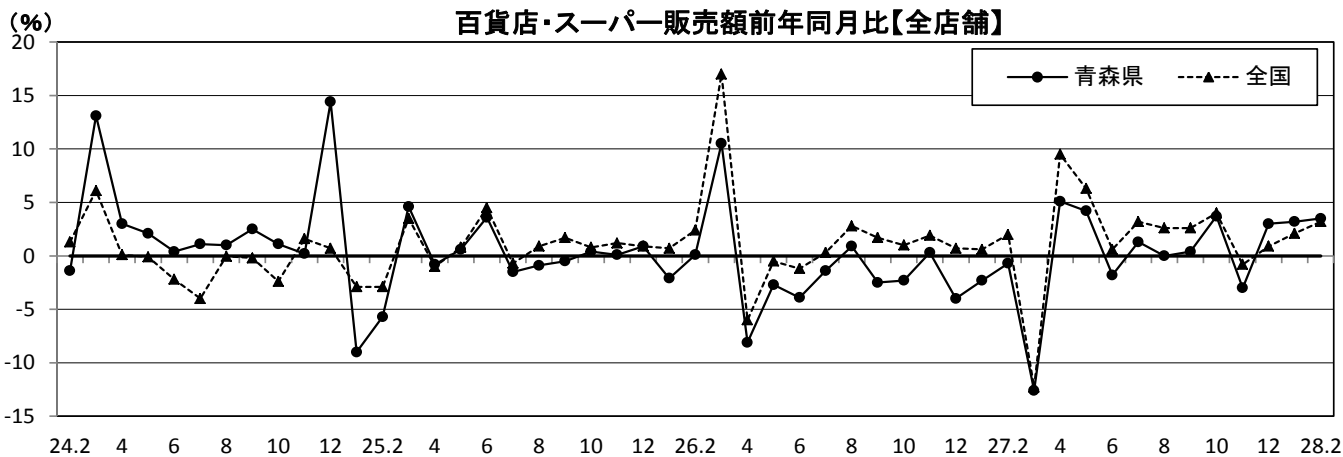
前月比、前年同月比及び寄与度は、端数処理前の指数値を用いて計算しているため、公表された指数値を用いて計算した値とは一致しない場合がある。

本資料は総務省統計局「小売物価統計調査」の調査票情報を独自集計したものである。

## (2-4) 個人消費

### (2-4-1) 百貨店・スーパー販売額

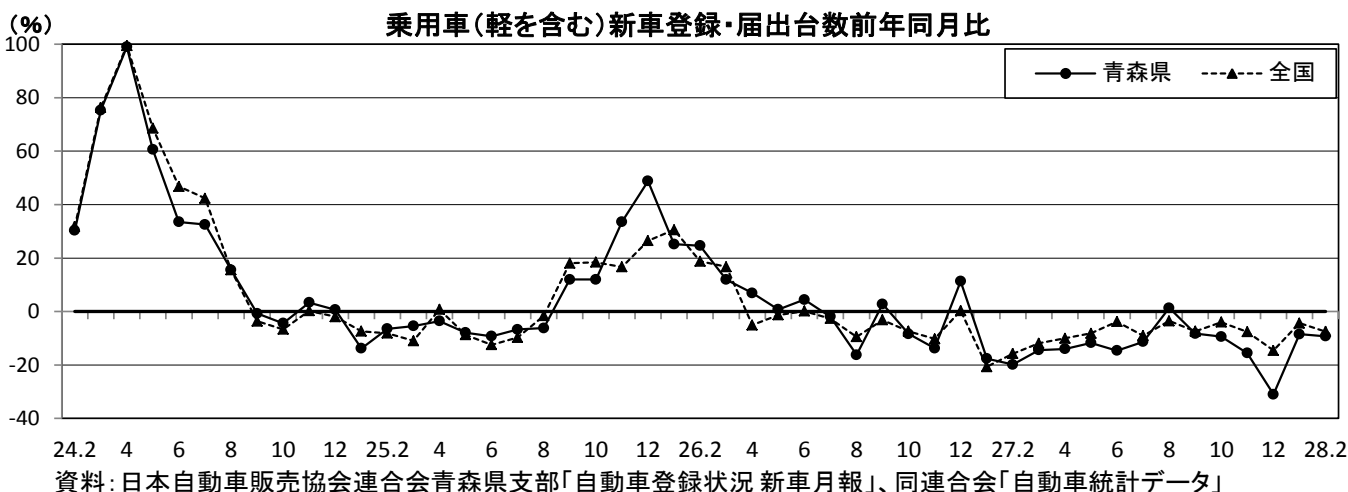
平成28年2月の百貨店・スーパー販売額は、全店舗ベースが128億円で前年同月比3.5%増となり、3カ月連続で前年同月を上回った。また、既存店ベースでは前年同月比0.9%増となり、3カ月連続で前年同月を上回った。スーパーが増加したことによる。



\* 大型小売店は従業員が50人以上で売場面積が1,500平方メートル以上の商店をいう。  
そのうち、既存店とは、当月及び前年同月とも調査の対象となっている商店をいう。

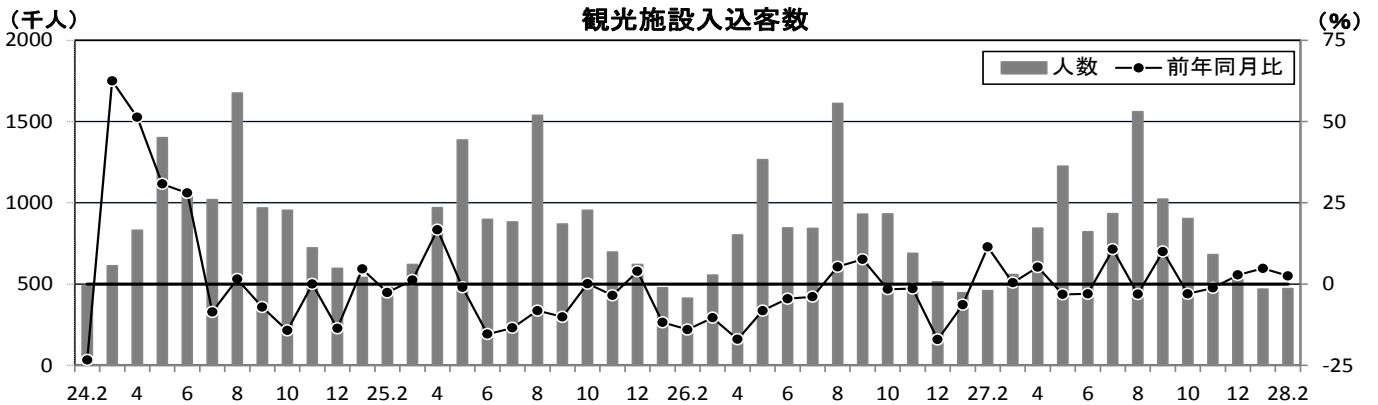
### (2-4-2) 乗用車新車登録・届出台数

平成28年2月の軽自動車を含めた乗用車新車登録・届出台数は3,616台で、前年同月比9.2%減となり、6カ月連続で前年同月を下回った。小型車、軽乗用車が減少したことによる。

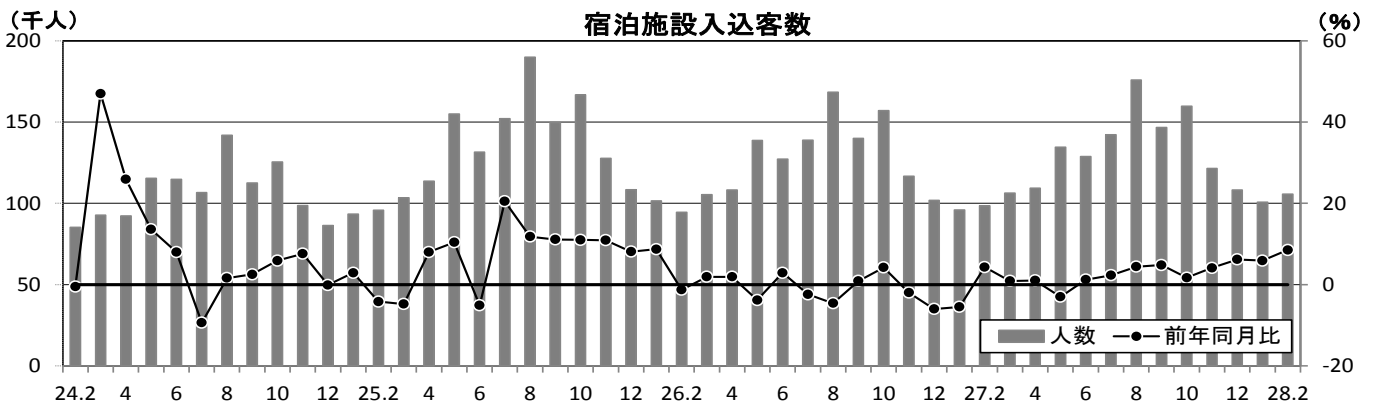


### (2-4-3) 観光入込客数

平成28年2月の観光入込客数は、主な観光施設が472千人で前年同月比2.5%増となり、3カ月連続で前年同月を上回った。また、主な宿泊施設は106千人で前年同月比8.5%増となり、9カ月連続で前年同月を上回った。観光施設は青森市、五所川原市等の施設で増加し、宿泊施設は青森市、八戸市等の施設で増加したことによる。



資料：県観光企画課「月例観光統計」※観光施設34施設(H24年1月～H26年3月は35施設、H26年4月以降は34施設対比)

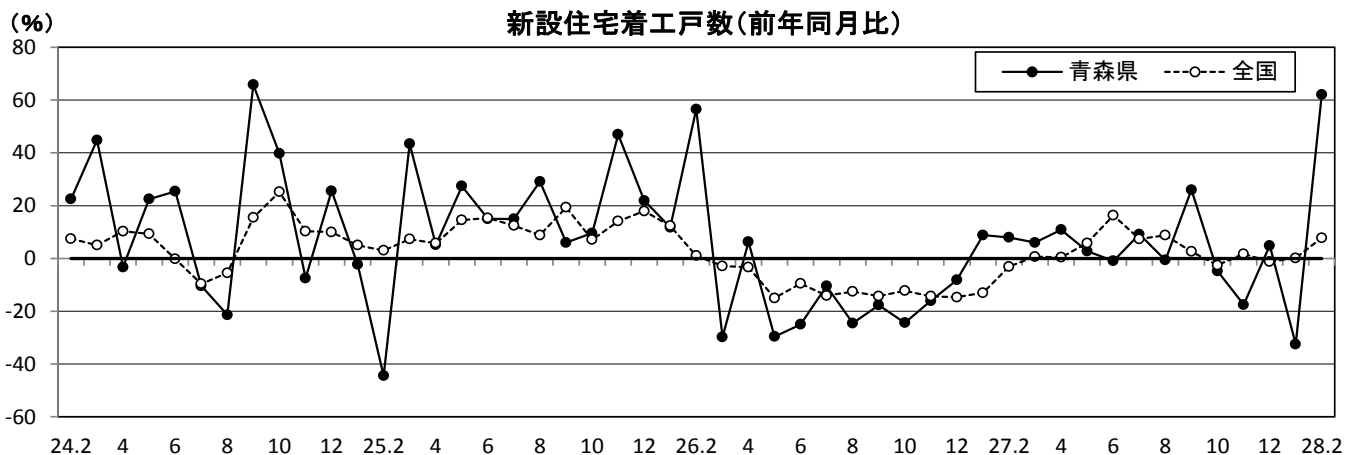


資料：県観光企画課「月例観光統計」※宿泊施設54施設(H24年1～3月は57施設、H24年4～9月は60施設、H24年10～11月は61施設、H24年12月～H26年3月は57施設、H26年4～12月は56施設、H27年1～12月は55施設、H28年1月以降は54施設対比)

### (2-5) 建設

#### (2-5-1) 住宅建設

平成28年2月の新設住宅着工戸数は397戸で前年同月比62.0%増となり、2カ月ぶりに前年同月を上回った。持家、分譲住宅が増加したことによる。

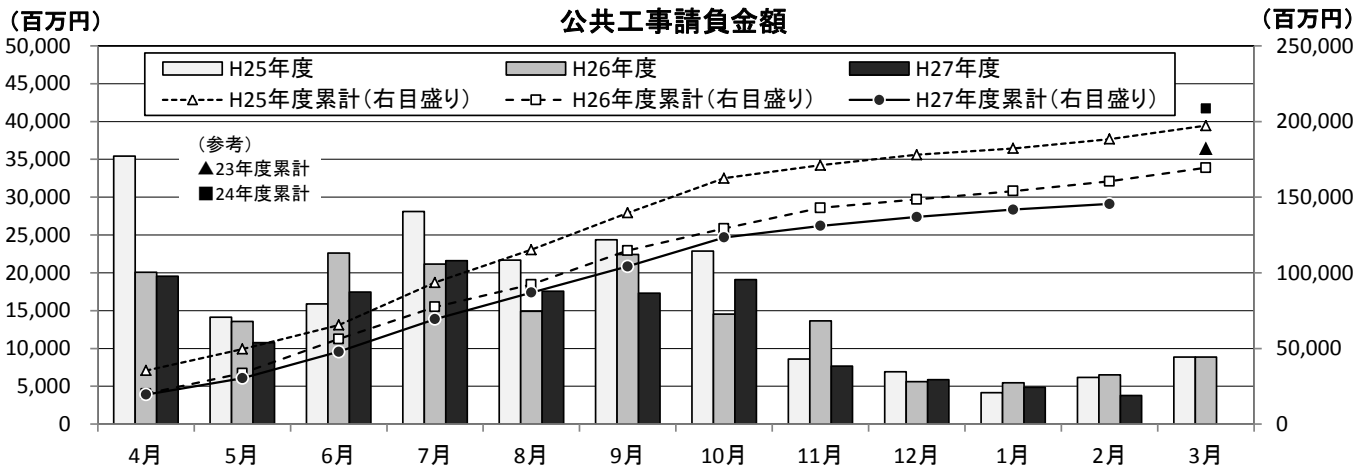


資料：県建築住宅課「建築着工統計」、国土交通省「建設統計月報」



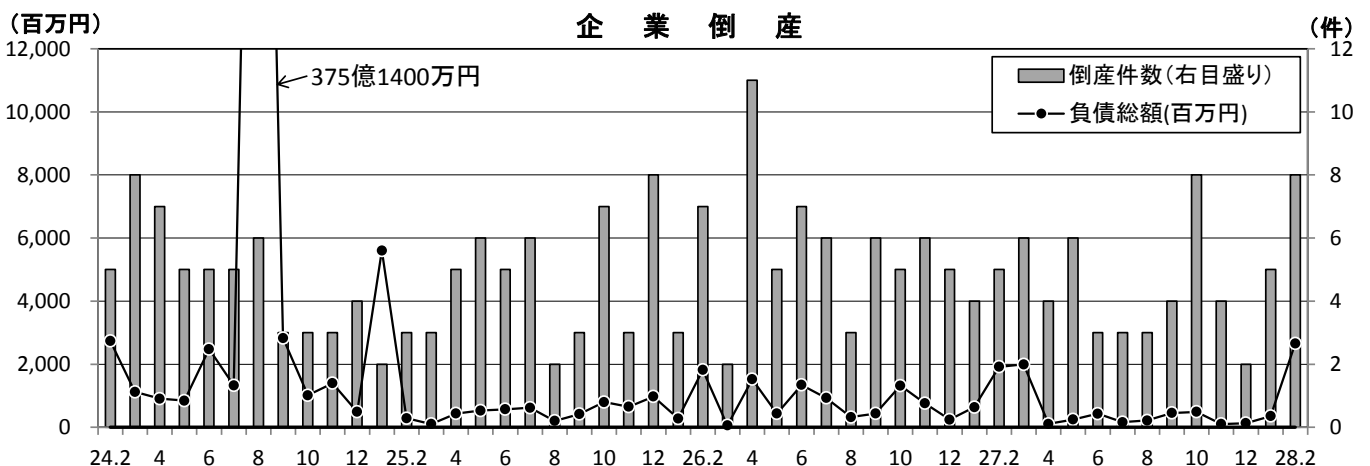
## (2-5-2) 公共事業

平成28年2月の公共工事請負金額は37億7,900万円で前年同月比42.1%減となり、2カ月連続で前年同月を下回った。国、市町村等で減少したことによる。また、年度累計請負金額は、11カ月連続で前年同月を下回った。



## (2-6) 企業倒産

平成28年2月の企業倒産は、件数は8件で前年同月比60.0%増となった。負債総額は26億5,500万円で前年同月比38.5%増となった。負債総額の前年同月比は、10億円を超える大型倒産が1件発生したことから増加した。



### (3) 青森県景気動向指数

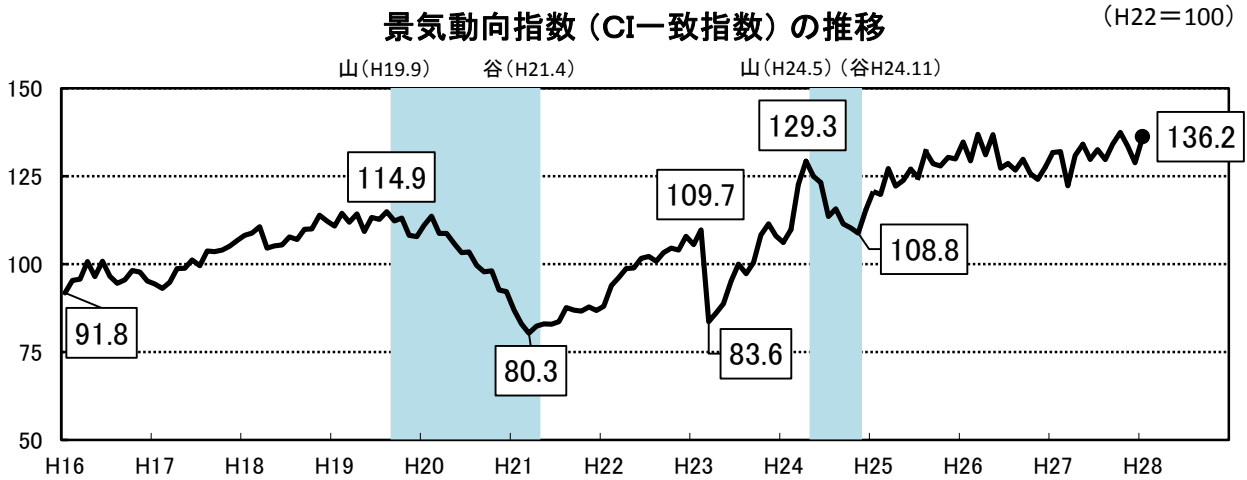
平成28年1月の青森県景気動向指数（C I）は、先行指数 96.7、一致指数 136.2、遅行指数 122.3 となった。

先行指数は、前月を 4.9 ポイント上回り、2 カ月連続で上昇した。

一致指数は、前月を 7.4 ポイント上回り、3 カ月ぶりに上昇した。

遅行指数は、前月を 2.0 ポイント上回り、2 カ月連続で上昇した。

1月の一致指数は、消費・生産関連の指標がプラスになったことから上昇した。



※シャドー部分は本県景気の後退局面

#### ●個別系列の動き（各指標は季節調整等を行い、寄与度を前月と比較しています）

寄与度がプラスの指標			寄与度がマイナスの指標		
<b>先行系列</b>					
乗用車新車登録届出台数	4.21	5カ月ぶり	建築着工床面積	-3.35	2カ月ぶり
新規求人倍率（全数）	4.14	3カ月連続	新設住宅着工床面積	-1.64	2カ月ぶり
企業倒産件数	1.38	2カ月ぶり	中小企業景況DI	-0.62	2カ月ぶり
日経商品指数（42種）	0.87	2カ月連続	生産財生産指数	-0.30	2カ月連続
<b>一致系列</b>					
有効求人倍率（全数）	3.61	5カ月連続	所定外労働時間指数（全産業）	-1.21	2カ月連続
投資財生産指数	2.38	2カ月ぶり	輸入通関実績（八戸港）	-0.92	2カ月連続
鉱工業生産指数	1.74	3カ月ぶり			
旅行取扱高	1.63	2カ月連続			
百貨店・スーパー販売額（既存店）	0.12	2カ月連続			
<b>遅行系列</b>					
有効求職者数（全数）	2.00	4カ月ぶり	青森市消費者物価指数（総合）	-1.70	2カ月連続
常用雇用指数（全産業）	1.99	6カ月連続	公共工事請負金額	-0.62	2カ月ぶり
りんご消費地市場価格	0.26	2カ月連続	県内金融機関貸出残高	-0.28	5カ月ぶり
家計消費支出（勤労者世帯：実質）	0.16	2カ月ぶり			

資料：県統計分析課「青森県景気動向指数月報」

(参考) 青森県景気動向指数（D I）		
先行指数	12.5%	（4カ月連続で50%を下回った）
一致指数	57.1%	（4カ月連続で50%を上回った）
遅行指数	42.9%	（4カ月ぶりに50%を下回った）