

青森県経済統計報告

平成 29 年 4 月 5 日

企画政策部統計分析課

1 青森県の推計人口（平成 29 年 3 月 1 日現在）..... 1

県人口	1,288,791 人（対前月 1,217 人減少）
自然動態	857 人減少（出生者数 621 人、死亡者数 1,478 人）
社会動態	360 人減少（転入者数 999 人、転出者数 1,359 人）

2 本県の経済動向（平成 29 年 1 月・2 月の経済指標を中心として）

（1）経済概況

本県経済は、緩やかに持ち直している。

（2）主要経済指標の動向

- (2-1) 生産動向 ・平成 29 年 1 月の**青森県鉱工業生産指数**（平成 22 年=100）は、季節調整指数が 113.1 で、前月比 1.3%の上昇となり、2 カ月ぶりに前月を上回った。また、原指数は 104.3 で、前年同月比 9.0%の上昇となり、8 カ月連続で前年同月を上回った。 ... 2
- (2-2) 雇用労働 ・平成 29 年 1 月の**定期給与**は 218,936 円で前年同月比 0.2%増となった。**総実労働時間**は 144.2 時間で前年同月比 0.5%増、**所定外労働時間**は 10.5 時間で前年同月比 0.3%増となった。
・平成 29 年 2 月の**有効求人倍率**（季節調整値）は 1.20 倍で、前月を 0.03 ポイント下回った。
・**雇用保険受給者実人員**は 6,856 人で、前年同月比 17.5%減となった。 ... 3
- (2-3) 物 価 平成 29 年 2 月の**青森市消費者物価指数**（平成 27 年=100）は、総合指数が 100.2 となり、前月比 0.3%の下落、前年同月比 0.9%の上昇となった。また、生鮮食品及びエネルギーを除く総合指数は 100.7 となり、前月比 0.4%の下落、前年同月比 0.2%の上昇となった。 ... 5
- (2-4) 個人消費 ・平成 29 年 2 月の**百貨店・スーパー販売額**は、全店舗ベースが 124 億円で前年同月比 2.9%減となり、3 カ月連続で前年同月を下回った。また、既存店ベースでは前年同月比 2.9%減となり、3 カ月連続で前年同月を下回った。
・平成 29 年 2 月の軽自動車を含めた**乗用車新車登録・届出台数**は 3,818 台で、前年同月比 5.6%増となり、5 カ月連続で前年同月を上回った。
・平成 29 年 2 月の**観光入込客数**は、主な観光施設が 453 千人で前年同月比 4.0%減となり、3 カ月ぶりに前年同月を下回った。また、主な宿泊施設は 102 千人で前年同月比 0.8%減となり、4 カ月連続で前年同月を下回った。 ... 6
- (2-5) 建 設 ・平成 29 年 2 月の**新設住宅着工戸数**は 225 戸で、前年同月比 43.3%減となり、2 カ月ぶりに前年同月を下回った。
・平成 29 年 2 月の**公共工事請負額**は 92 億 9,100 万円で前年同月比 145.9%増となり、2 カ月連続で前年同月を上回った。 ... 7
- (2-6) 企業倒産 平成 29 年 2 月の**企業倒産**は、件数は 4 件で前年同月比 50.0%減となった。負債総額は 5 億 5,100 万円で前年同月比 79.2%減となった。 ... 8

（3）景気動向指数 C I（平成 29 年 1 月分）..... 9

先行指数	137.7（前月を 10.0 ポイント上回り、4 カ月連続で上昇した）
一致指数	167.4（前月を 2.8 ポイント下回り、4 カ月ぶりに下降した）
遅行指数	121.8（前月を 2.0 ポイント上回り、2 カ月ぶりに上昇した）

1 青森県の推計人口（平成29年3月1日現在）

【概況】

平成29年3月1日現在の本県推計人口は、1,288,791人で、前月に比べ1,217人の減少となった。

○自然動態

出生者数が621人、死亡者数が1,478人で、857人の減少となった。

○社会動態

転入者数が999人、転出者数が1,359人で、360人の減少となった。

総人口の推移

(単位：人)

	総数			対前月 増減率	増減数	自然 増減数			社会 増減数	県外からの 転入者数	県外への 転出者数
	男	女	出生者数				死亡者数				
昭 45.10.1	1,427,520	685,477	742,043	-	10,929	-	-	-	-	-	-
50.10.1	1,468,646	707,232	761,414	-	41,126	-	-	-	-	-	-
55.10.1	1,523,907	735,444	788,463	-	55,261	-	-	-	-	-	-
60.10.1	1,524,448	731,439	793,009	-	541	-	-	-	-	-	-
平 2.10.1	1,482,873	704,758	778,115	-	-41,575	-	-	-	-	-	-
7.10.1	1,481,663	704,189	777,474	-	-1,210	-	-	-	-	-	-
12.10.1	1,475,728	702,573	773,155	-	-5,935	-	-	-	-	-	-
17.10.1	1,436,657	679,077	757,580	-	-39,071	-	-	-	-	-	-
22.10.1	1,373,339	646,141	727,198	-	-63,318	-	-	-	-	-	-
27.10.1	1,308,265	614,694	693,571	-	-65,074	-	-	-	-	-	-
28.3.1	1,303,392	612,373	691,019	-0.092%	-1,201	-881	662	1,543	-320	1,088	1,408
28.4.1	1,297,378	609,235	688,143	-0.461%	-6,014	-740	743	1,483	-5,274	3,828	9,102
28.5.1	1,297,165	609,299	687,866	-0.016%	-213	-715	711	1,426	502	3,450	2,948
28.6.1	1,296,266	608,773	687,493	-0.069%	-899	-731	707	1,438	-168	1,254	1,422
28.7.1	1,295,463	608,413	687,050	-0.062%	-803	-641	689	1,330	-162	1,126	1,288
28.8.1	1,294,831	608,132	686,699	-0.049%	-632	-532	716	1,248	-100	1,637	1,737
28.9.1	1,294,209	607,941	686,268	-0.048%	-622	-641	803	1,444	19	1,752	1,733
28.10.1	1,293,681	607,729	685,952	-0.041%	-528	-594	742	1,336	66	1,478	1,412
28.11.1	1,293,130	607,473	685,657	-0.043%	-551	-677	758	1,435	126	1,353	1,227
28.12.1	1,292,212	607,074	685,138	-0.071%	-918	-802	711	1,513	-116	1,002	1,118
29.1.1	1,291,206	606,639	684,567	-0.078%	-1,006	-819	666	1,485	-187	920	1,107
29.2.1	1,290,008	606,029	683,979	-0.093%	-1,198	-1,115	704	1,819	-83	978	1,061
29.3.1	1,288,791	605,418	683,373	-0.094%	-1,217	-857	621	1,478	-360	999	1,359

2月中の人口動態の推移

(単位：人)

年月		平19.2	20.2	21.2	22.2	23.2	24.2	25.2	26.2	27.2	28.2	29.2
自然動態	出生者数	763	795	679	763	681	709	655	657	642	662	621
	死亡者数	1,156	1,307	1,236	1,243	1,301	1,602	1,477	1,356	1,396	1,543	1,478
	自然増減数	-393	-512	-557	-480	-620	-893	-822	-699	-754	-881	-857
社会動態	県外からの 転入者数	1,134	1,146	1,259	1,063	1,017	1,012	992	1,028	965	1,088	999
	県外への 転出者数	1,592	1,759	1,567	1,325	1,266	1,332	1,266	1,292	1,384	1,408	1,359
	社会増減数	-458	-613	-308	-262	-249	-320	-274	-264	-419	-320	-360
増減数計		-851	-1,125	-865	-742	-869	-1,213	-1,096	-963	-1,173	-1,201	-1,217

※1 昭和45、50、55、60、平成2、7、12、17、22、27年は国勢調査人口（確定値）。

※2 平成27年11月1日以降の人口は、平成27年国勢調査人口（確定値 総務省統計局 平成28年10月26日）を基礎に推計している。

※3 増減数は、昭和45、50、55、60、平成2、7、12、17、22、27年が各々の前回国勢調査、その他が前月推計人口に対するものである。

※4 算出方法

県の推計人口＝前月の人口＋自然増減数（出生者数－死亡者数）＋社会増減数（県外からの転入者数－県外への転出者数）

2 本県の経済動向

(2) 主要経済指標の動向

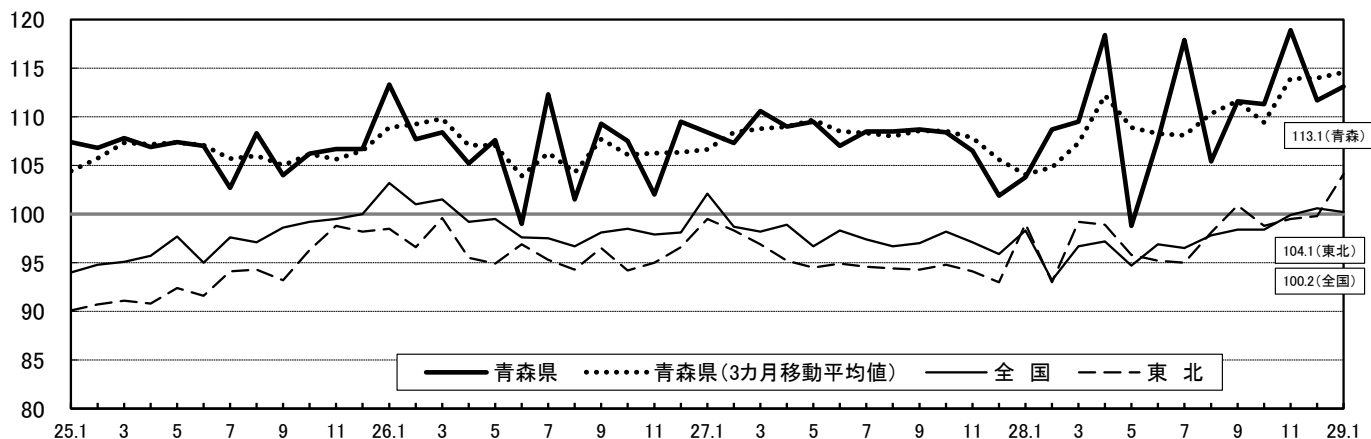
(2-1) 生産動向

平成29年1月の青森県鉱工業生産指数(平成22年=100)は、季節調整済指数が113.1で、前月比1.3%の上昇となり、2カ月ぶりに前月を上回った。また、原指数は104.3で、前年同月比9.0%の上昇となり、8カ月連続で前年同月を上回った。

季節調整済指数で前月からの動きをみると、輸送機械工業、業務用機械工業、食料品工業などが上昇に寄与した一方、電子部品・デバイス工業、生産用機械工業、金属製品工業などが低下し、鉱工業全体では1.3%の上昇となった。

青森県・全国・東北の鉱工業生産指数推移(季節調整済指数)

(平成22年=100)

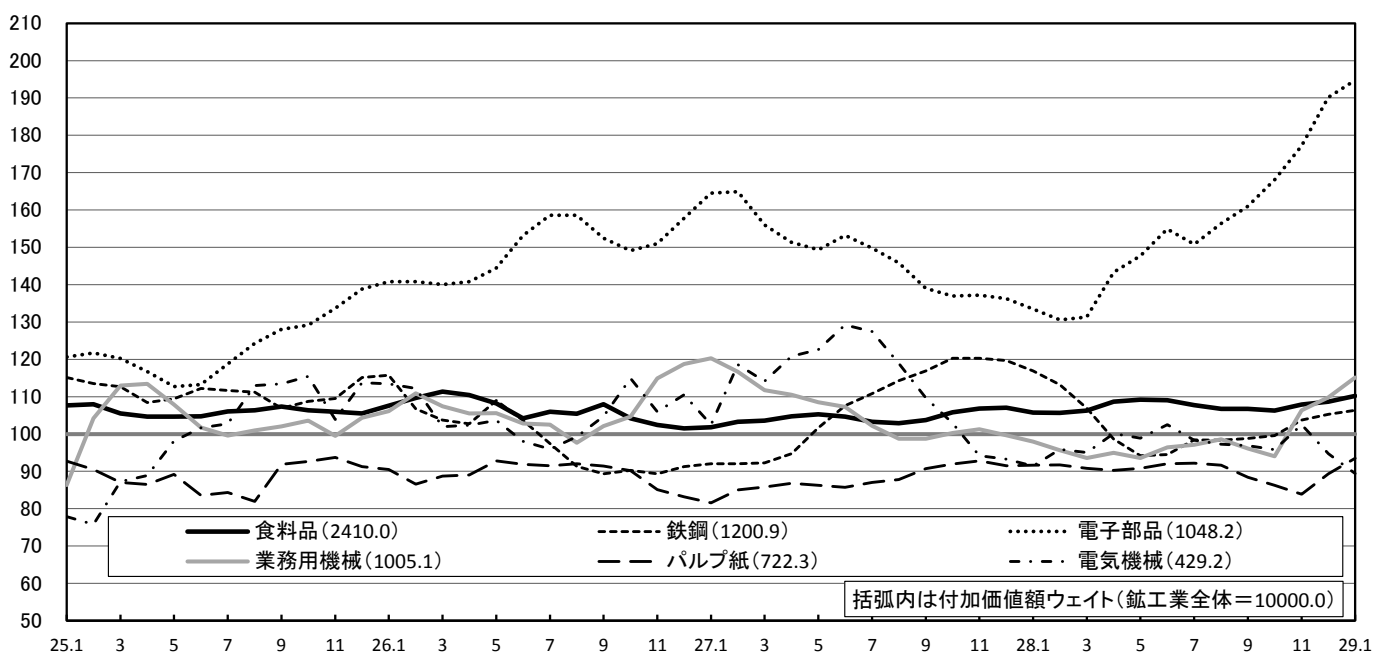


◎業種別動向(前月比) 鉱工業全体 1.3%

プラス			マイナス		
業種	前月比(%)	寄与率(%)	業種	前月比(%)	寄与率(%)
輸送機械工業	40.5	106.8	電子部品・デバイス工業	-9.8	-118.5
業務用機械工業	11.6	65.9	生産用機械工業	-15.2	-19.2
食料品工業	1.9	27.9	金属製品工業	-4.6	-10.1
非鉄金属工業	8.0	16.1	窯業・土石製品工業	-3.4	-7.6
パルプ・紙・紙加工品工業	2.3	8.8	化学工業	-2.9	-4.6

主要業種の生産動向(季節調整済指数・3カ月移動平均値)

(平成22年=100)



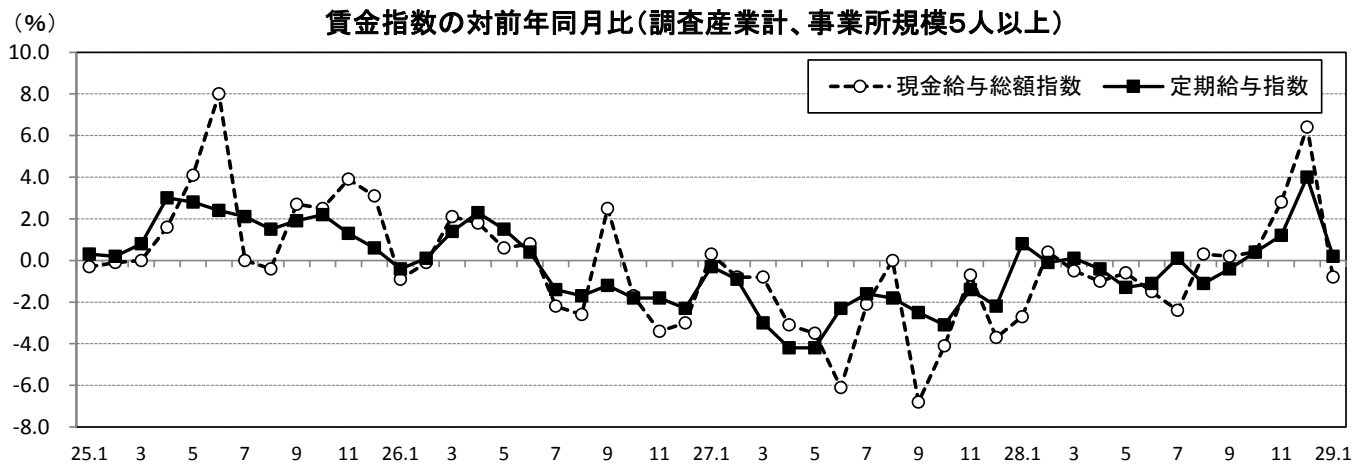
資料：県統計分析課「青森県鉱工業生産指数(速報)」

(2-2) 雇用労働

(2-2-1) 給与・労働時間（毎月勤労統計調査結果）

平成29年1月の定期給与は218,936円で定期給与指数（平成27年=100）では101.3となり、前年同月比0.2%増と4カ月連続の増（現金給与総額227,354円、現金給与総額指数90.6、前年同月比0.8%減）となった。また、実額で比較した定期給与の全国対比は85.0となった。

総実労働時間は144.2時間で、総実労働時間指数は93.3となり、前年同月比0.5%増と2カ月連続の増となった。このうち、所定外労働時間は10.5時間で、所定外労働時間指数は91.3となり、前年同月比0.3%増と2カ月連続の増となった。



資料：県統計分析課「毎月勤労統計調査結果（速報）」

賃金及び労働時間の動き（調査産業計、事業所規模5人以上）

	実数		指数(H27=100)		対前年同月増減率	
	青森県	全国	青森県	全国	青森県	全国
現金給与総額	227,354 円	269,790 円	90.6	86.1	-0.8 %	0.3 %
定期給与	218,936 円	257,429 円	101.3	99.3	0.2 %	0.4 %
特別給与	8,418 円	12,361 円	—	—	—	-2.0 %
総実労働時間	144.2 時間	133.8 時間	93.3	92.6	0.5 %	-1.1 %
所定内労働時間	133.7 時間	123.2 時間	93.4	92.3	0.4 %	-1.2 %
所定外労働時間	10.5 時間	10.6 時間	91.3	96.4	0.3 %	0.7 %

(注)1.定期給与とは「きまって支給する給与」のことである。

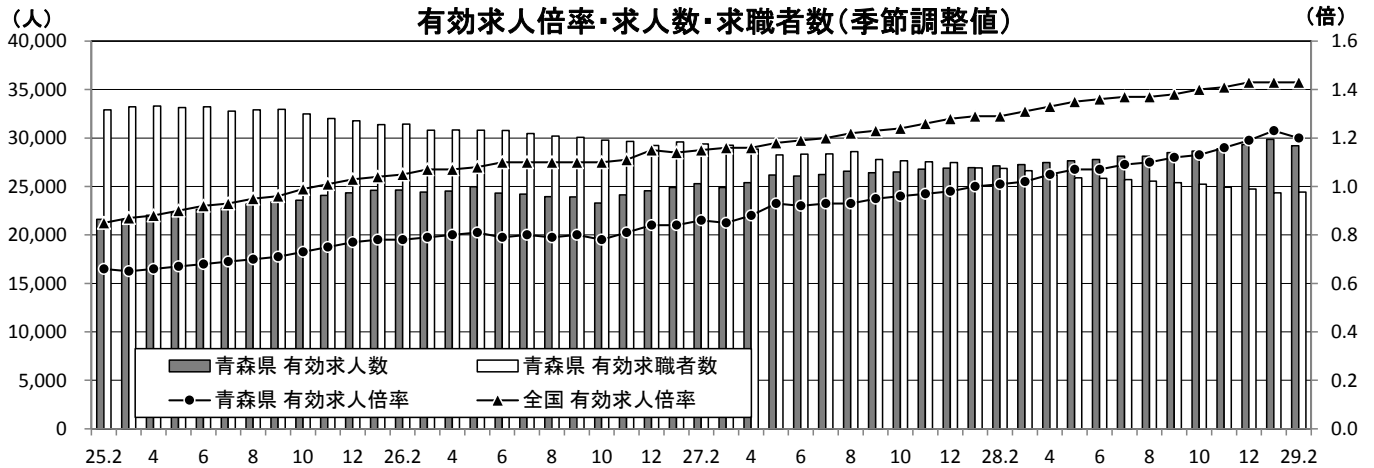
2.前年同月比は指数によって算出している。

3.平成29年1月分から、平成25年10月改訂の日本標準産業分類に基づいて結果の公表をしている。

資料：県統計分析課「毎月勤労統計調査結果（速報）」

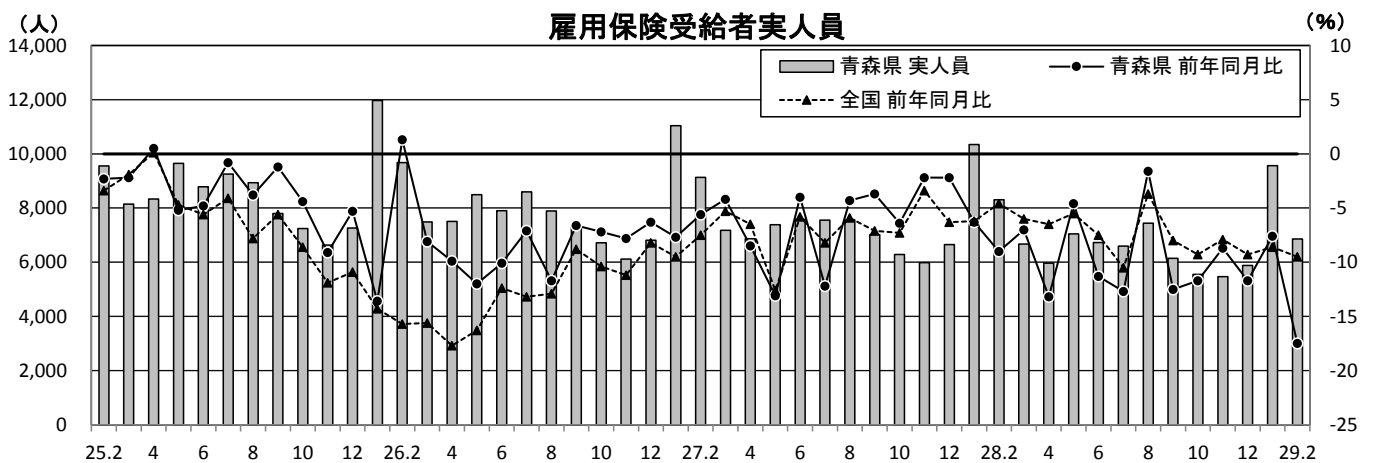
(2-2-2) 有効求人倍率

平成29年2月の有効求人倍率（季節調整値）は1.20倍で、前月を0.03ポイント下回り、前月に次いで過去2番目の水準となった。



(2-2-3) 雇用保険受給者実人員

平成29年2月の雇用保険受給者実人員は6,856人で、前年同月比17.5%減となり、36カ月連続で前年同月を下回った。



(2-3) 物価

平成29年2月の青森市消費者物価指数（平成27年=100）は、総合指数が100.2となり、前月と比べ0.3%の下落、前年同月と比べ0.9%の上昇となった。

生鮮食品を除く総合指数は100.1となり、前月と比べ0.3%の下落、前年同月と比べ1.0%の上昇となった。

生鮮食品及びエネルギーを除く総合指数は100.7となり、前月と比べ0.4%の下落、前年同月と比べ0.2%の上昇となった。

総合指数が前月と比べ0.3%の下落となった内訳を寄与度でみると、交通・通信（通信など）、被服及び履物（シャツ・セーター・下着類など）などの下落が要因となっている。

総合指数が前年同月と比べ0.9%の上昇となった内訳を寄与度でみると、光熱・水道（他の光熱など）、食料（生鮮魚介など）などの上昇が要因となっている。

※ 総務省統計局において、平成29年1月分から、新たに「生鮮食品及びエネルギーを除く総合」指数の公表を開始したことに伴い、掲載内容を見直しました。

具体的には、4行目及び下記の図3については、12月までの「食料（酒類を除く）及びエネルギーを除く総合」指数を「生鮮食品及びエネルギーを除く総合」指数に変更し、「10大費目指数の動き」については、12月までの「持家の帰属家賃を除く総合」指数を「生鮮食品及びエネルギーを除く総合」指数に変更しました。

図1 総合指数の動き

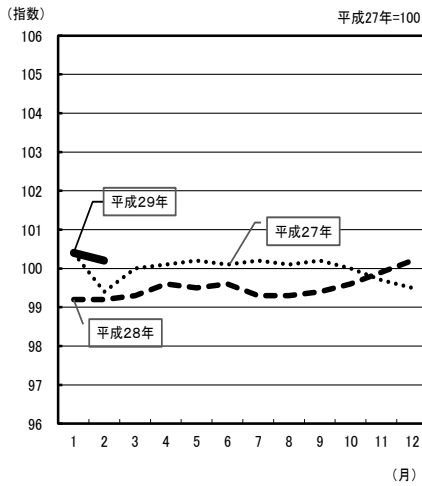


図2 生鮮食品を除く総合指数の動き

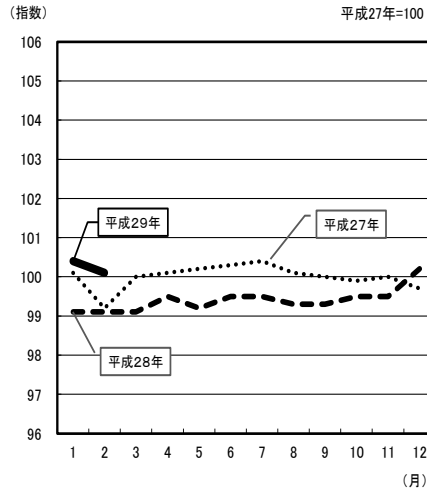
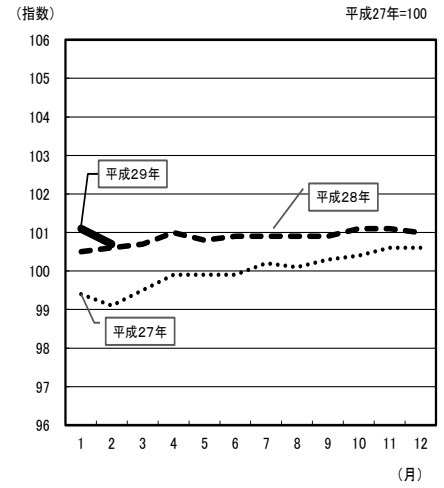


図3 生鮮食品及びエネルギーを除く総合指数の動き



10大費目指数の動き

(平成27年=100)

	総合	生鮮食品を除く総合	生鮮食品及びエネルギーを除く総合	食料（酒類を除く）及びエネルギーを除く総合	食料	生鮮食品	住居	光熱・水道	家具・家事用品	被服及び履物	保健医療	交通・通信	教育	教娯	養楽	諸雑費
当月指数	100.2	100.1	100.7	100.0	102.9	102.6	100.1	95.5	101.3	98.4	99.9	97.5	102.0	101.1	100.8	
前月比(%)	▲0.3	▲0.3	▲0.4	▲0.4	0.0	1.2	▲0.1	▲0.2	▲1.0	▲1.9	▲0.1	▲0.5	0.0	▲0.2	▲0.5	
寄与度	—	▲0.32	▲0.32	▲0.26	▲0.01	0.06	▲0.01	▲0.02	▲0.04	▲0.06	0.00	▲0.07	0.00	▲0.02	▲0.03	
前年同月比(%)	0.9	1.0	0.2	▲0.3	1.4	0.1	▲0.5	4.5	1.7	▲2.3	▲0.1	0.5	1.6	1.0	0.2	
寄与度	—	0.94	0.13	▲0.21	0.39	0.01	▲0.10	0.46	0.07	▲0.07	0.00	0.06	0.04	0.08	0.01	

資料：県統計分析課「消費者物価指数 月報」

※ **寄与度**とは、ある費目の指数の変動が、総合指数の変化率のうち何ポイント寄与したかを示したものであり、全費目の寄与度を合計すると、原則として、総合指数の前月比及び前年同月比(%)の値に一致する。

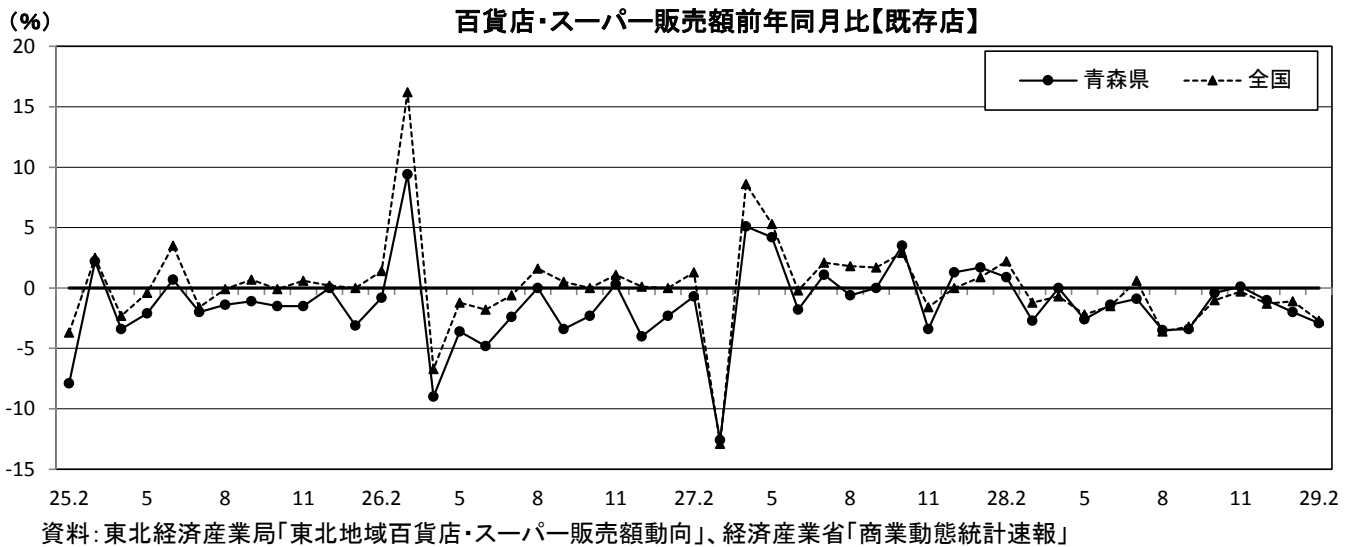
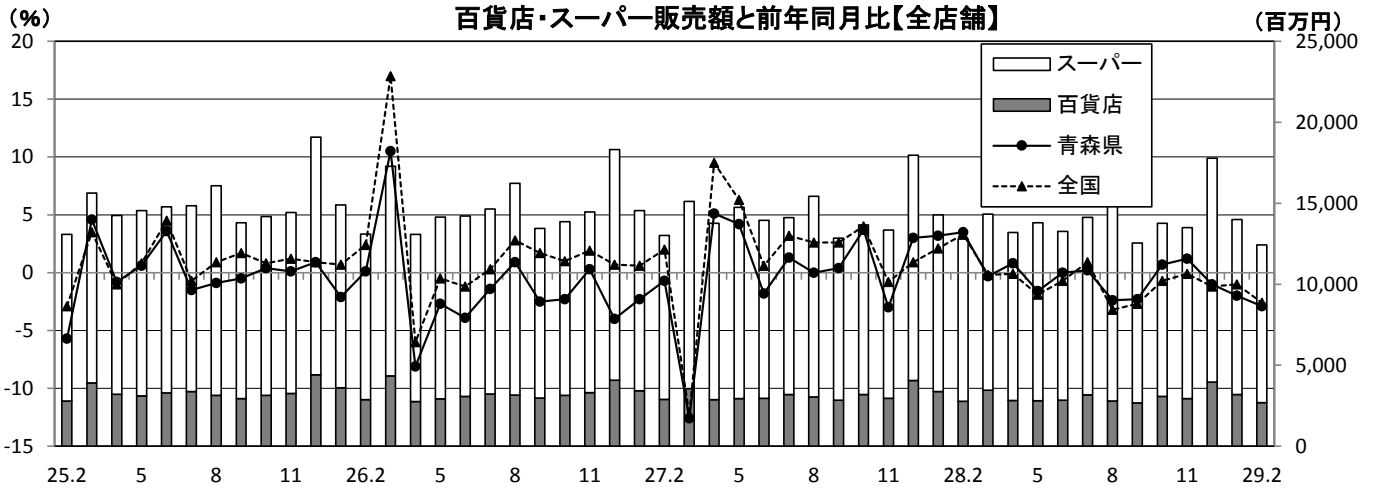
前月比、前年同月比及び寄与度は、端数処理前の指数値を用いて計算しているため、公表された指数値を用いて計算した値とは一致しない場合がある。

本資料は総務省統計局「小売物価統計調査」の調査票情報を独自集計したものである。

(2-4) 個人消費

(2-4-1) 百貨店・スーパー販売額

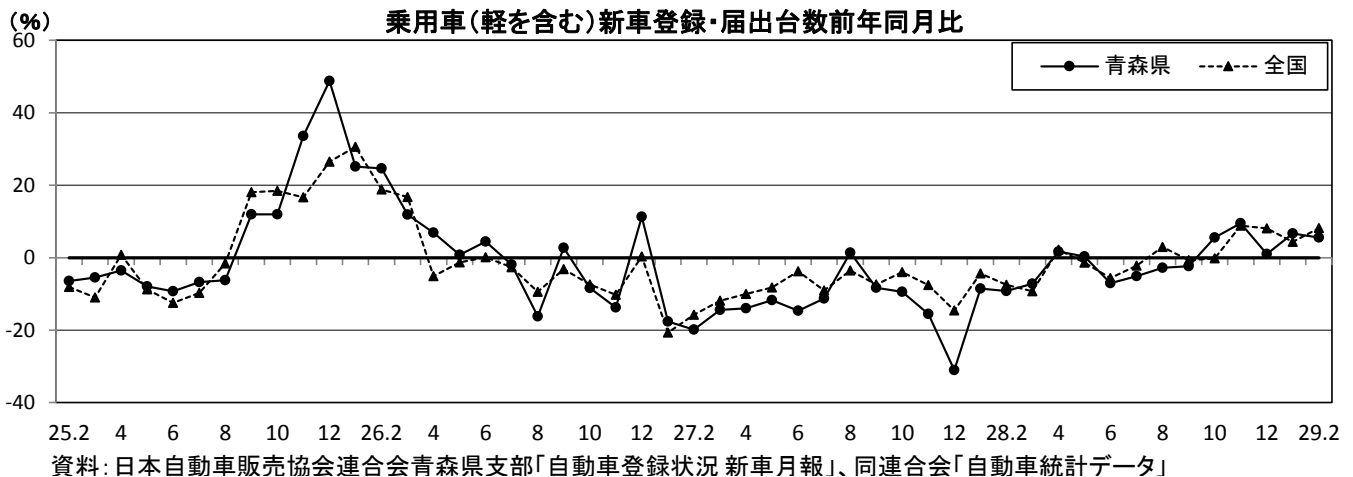
平成29年2月の百貨店・スーパー販売額は、全店舗ベースが124億円で前年同月比2.9%減となり、3カ月連続で前年同月を下回った。また、既存店ベースでは前年同月比2.9%減となり、3カ月連続で前年同月を下回った。



* 大型小売店は従業員が50人以上で売場面積が1,500平方メートル以上の商店をいう。そのうち、既存店とは、当月及び前年同月とも調査の対象となっている商店をいう。

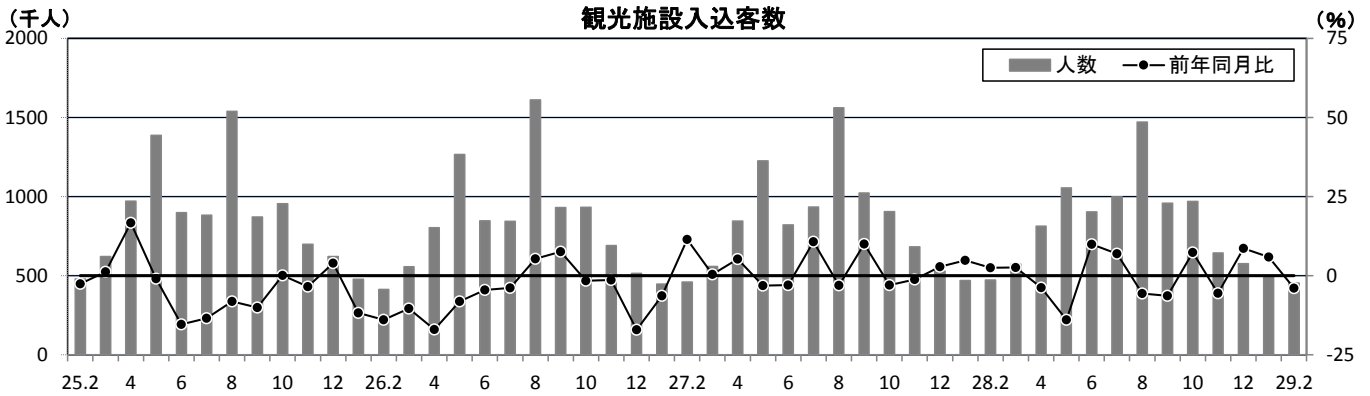
(2-4-2) 乗用車新車登録・届出台数

平成29年2月の軽自動車を含めた乗用車新車登録・届出台数は3,818台で、前年同月比5.6%増となり、5カ月連続で前年同月を上回った。普通車、小型車が増加したことによる。

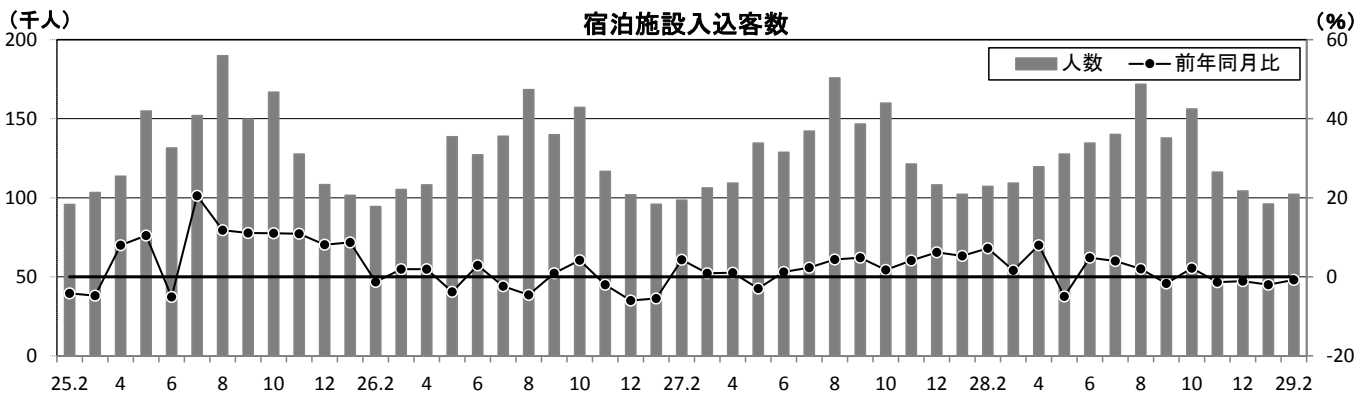


(2-4-3) 観光入込客数

平成29年2月の観光入込客数は、主な観光施設が453千人で前年同月比4.0%減となり、3カ月ぶりに前年同月を下回った。また、主な宿泊施設は102千人で前年同月比0.8%減となり、4カ月連続で前年同月を下回った。観光施設は八戸市、弘前市、五所川原市、青森市、むつ市等の施設で減少し、宿泊施設は青森市、弘前市の施設で減少したことによる。



資料：県観光企画課「月例観光統計」※観光施設34施設（H24年1月～H26年3月は35施設、H26年4月以降は34施設対比）

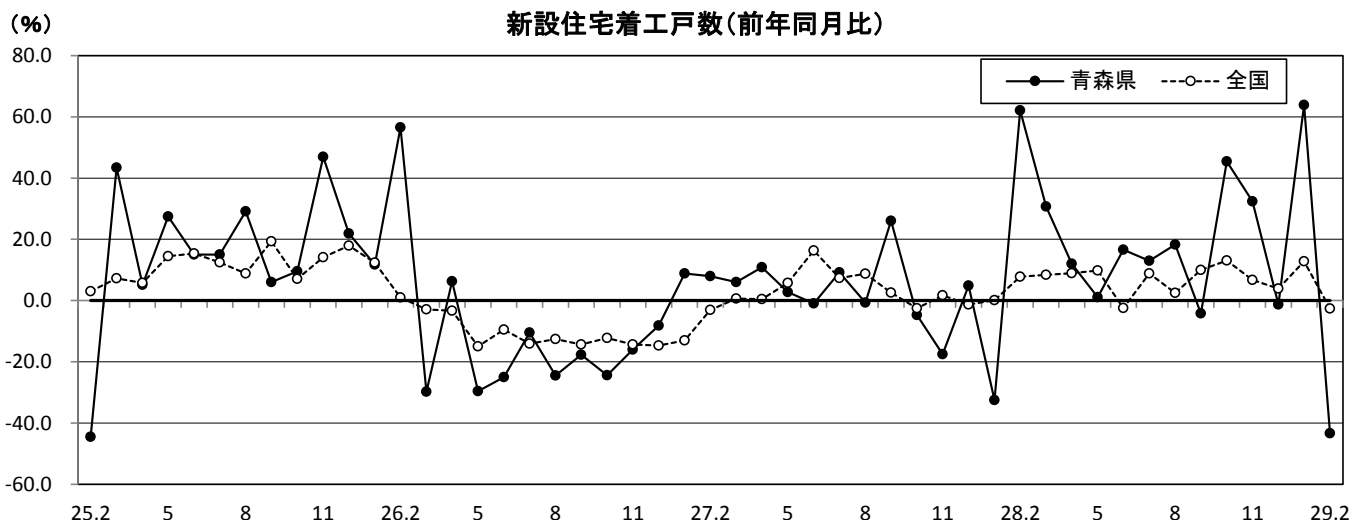


資料：県観光企画課「月例観光統計」※宿泊施設54施設（H24年1～3月は57施設、H24年4～9月は60施設、H24年10～11月は61施設、H24年12月～H26年3月は57施設、H26年4～12月は56施設、H27年1～12月は55施設、H28年1月以降は54施設、H28年7月以降は53施設対比）

(2-5) 建設

(2-5-1) 住宅建設

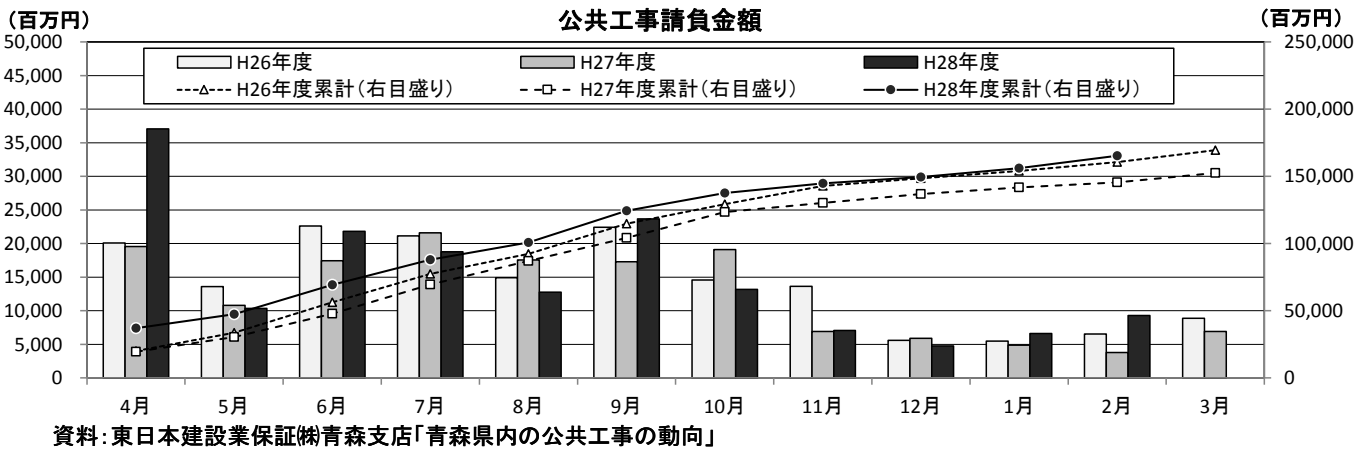
平成29年2月の新設住宅着工戸数は225戸で前年同月比43.3%減となり、2カ月ぶりに前年同月を下回った。貸家、分譲住宅が減少したことによる。



資料：県建築住宅課「建築着工統計」、国土交通省「建設統計月報」

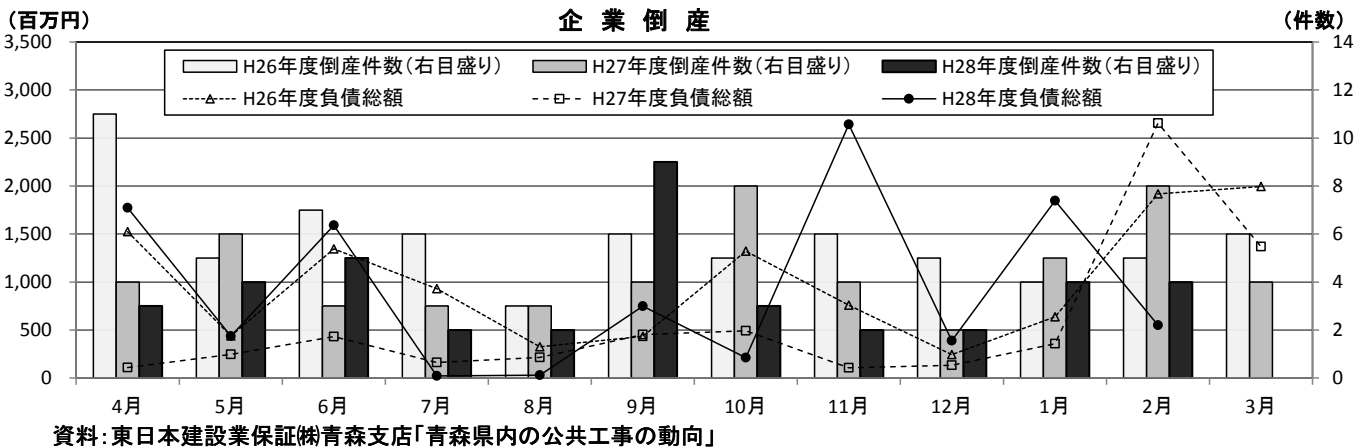
(2-5-2) 公共事業

平成29年2月の公共工事請負金額は92億9,100万円で前年同月比145.9%増となり、国、県の増加により2カ月連続で前年同月を上回った。また、平成29年2月までの累計金額は1,653億5,100万円で前年同期比14.2%増となった。



(2-6) 企業倒産

平成29年2月の企業倒産は、件数は4件で前年同月比50.0%減となった。負債総額は5億5,100万円で前年同月比79.2%減となった。負債総額の前年同月比は、10億円を超える大型倒産がなく、件数も減少したことから減少した。また、平成29年2月までの累計倒産件数は40件で前年同期比20.0%減、負債総額は102億4,500万円で前年同期比91.3%増となった。



(3) 青森県景気動向指数

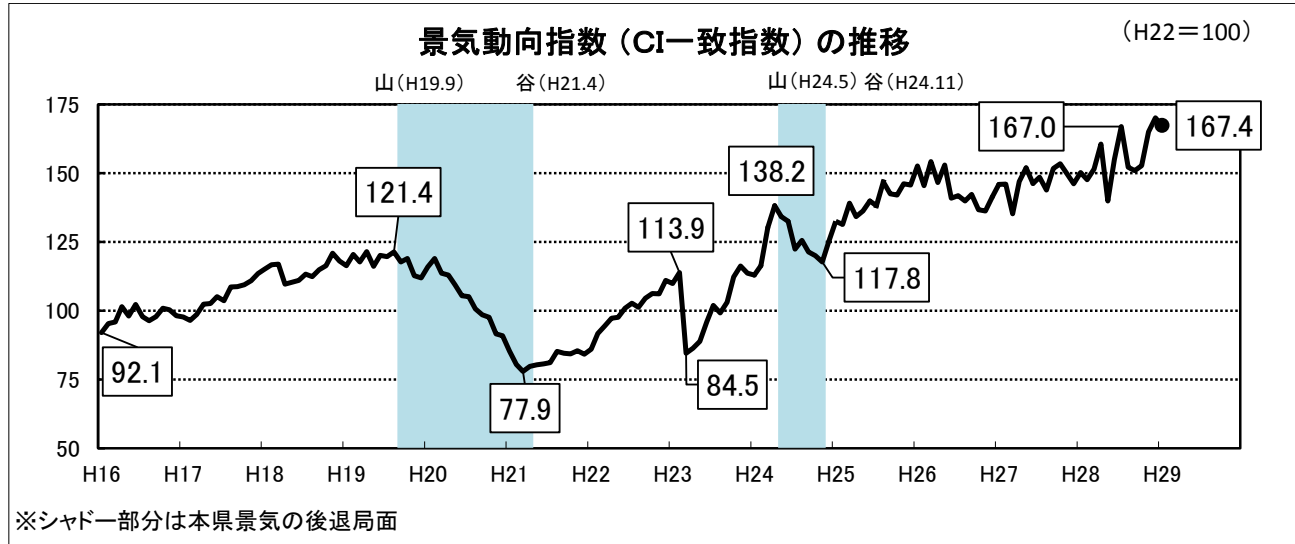
平成29年1月の青森県景気動向指数（C I）は、先行指数 137.7、一致指数 167.4、遅行指数 121.8 となった。

先行指数は、前月を 10.0 ポイント上回り、4 カ月連続で上昇した。

一致指数は、前月を 2.8 ポイント下回り、4 カ月ぶりに下降した。

遅行指数は、前月を 2.0 ポイント上回り、2 カ月ぶりに上昇した。

1月の一致指数は消費・流通関連の指標がマイナスになったことから下降した。



●個別系列の動き（各指標は季節調整等を行い、寄与度を前月と比較しています）

寄与度がプラスの指標			寄与度がマイナスの指標		
先行系列					
日経商品指数（42種）	5.64	7カ月連続	企業倒産件数	-3.32	4カ月ぶり
新設住宅着工床面積	3.60	2カ月ぶり	中小企業景況D I	-1.91	2カ月ぶり
新規求人倍率（全数）	3.37	2カ月ぶり			
乗用車新車登録届出台数	1.76	2カ月ぶり			
生産財生産指数	0.27	2カ月ぶり			
建築着工床面積	0.24	4カ月連続			
一致系列					
有効求人倍率（全数）	3.74	3カ月連続	旅行取扱高	-5.16	3カ月ぶり
投資財生産指数	1.94	2カ月ぶり	輸入通関実績（八戸港）	-3.16	2カ月ぶり
鉱工業生産指数	0.58	2カ月ぶり	百貨店・スーパー販売額（既存店）	-0.62	2カ月連続
			所定外労働時間指数（全産業）	-0.13	4カ月ぶり
遅行系列					
公共工事請負金額	2.05	2カ月ぶり	りんご消費地市場価格	-1.60	4カ月ぶり
青森市消費者物価指数（総合）	1.35	6カ月連続	県内金融機関貸出残高	-0.49	7カ月連続
家計消費支出（勤労者世帯：実質）	0.47	2カ月ぶり	有効求職者数（全数）	-0.34	2カ月ぶり
常用雇用指数（全産業）	0.36	2カ月ぶり			

資料：県統計分析課「青森県景気動向指数月報」

(参考) 青森県景気動向指数（D I）		
先行指数	87.5%	（4カ月連続で50%を上回った）
一致指数	71.4%	（2カ月ぶりに50%を上回った）
遅行指数	85.7%	（3カ月連続で50%を上回った）