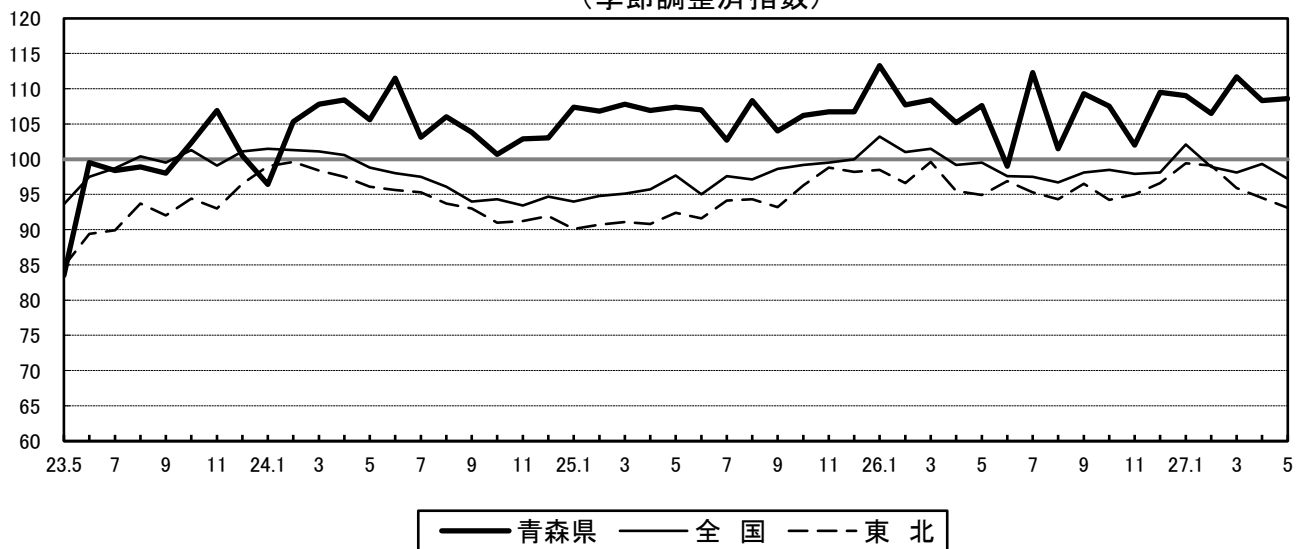


平成22年基準
 青森県鉱工業生産指数(速報)
 平成27年5月分

青森県・全国・東北の鉱工業生産指数推移
 (季節調整済指数)



(平成22年=100)

| 区分 | 季節調整済指数 | | | 原指数 | | |
|-----|-------------|-------------|--------|-------------|-------------|----------|
| | 2015(H27).5 | 2015(H27).4 | 前月比(%) | 2015(H27).5 | 2014(H26).5 | 前年同月比(%) |
| 青森県 | 108.6 | 108.3 | 0.3 | 107.7 | 107.1 | 0.6 |
| 全国 | 97.2 | 99.3 | -2.1 | 90.3 | 94.0 | -3.9 |
| 東北 | 93.1 | 94.5 | -1.5 | 87.3 | 90.5 | -3.5 |

平成27年8月
 青森県企画政策部統計分析課

利用上の注意

1 この月報は経済産業省生産動態統計調査、青森県工業動態統計調査等（関係省庁等での調査結果含む）による実績値を基に作成しています。

2 指数の種類、ウェイト算定基準及び採用品目数は次のとおりです。

| 指数の種類 | 基準年次 | ウェイト | 採用品目数 | | |
|-------|-------|-----------|-------|------|------|
| | | | 鉱工業 | 公益事業 | 産業総合 |
| 生産指数 | 平成22年 | 付加価値額ウェイト | 140 | 2 | 142 |

3 指数の算式は、平成22年を基準年次として加重平均する「ラスパイレ式」です。

4 季節調整については、センサス局法 X-12-ARIMAを採用しています。

5 この月報に記載されている数値は速報値です。確報値は青森県鉱工業生産指数年報に掲載されます。

【用語の説明】

- ・季節調整 景気変動（生産の変動）をみるため、1年間の周期をもつ規則的な要素（四季の変化からなる自然要因、盆・正月などの社会的慣習、決算期などの商慣行の社会要因等）を調整することである。鉱工業生産指数の場合は、季節指数係数を算出し、それで原指数を除することにより季節調整を行っている。季節調整を行った指数を「季節調整済指数」という。季節調整済指数は主に短期的な動向をみるのに利用し、原指数は前年同月との比較に利用する。
- ・年間補正 年に1回、前年の1月分まで遡り、毎月の集計に漏れたデータ等を見直し実績値を反映させ原指数を再計算する。その系列を用い季節指数を再計算し確定後、この季節指数により季節調整済指数を再計算するとともに、翌年分の暫定季節指数を算出する処理である。

この月報についてのお問い合わせは、下記にご連絡ください。

〒030-8570 青森市長島1-1-1 青森県企画政策部統計分析課 経済統計グループ
電話 017-734-9168（直通）

目次

| | |
|---|---|
| ○青森県鉱工業生産指数（概況、生産動向、寄与率ほか） | 1 |
| ○青森県業種分類別生産指数 | 3 |
| ○青森県特殊分類別生産指数 | 5 |
| ○青森県・全国・東北の鉱工業生産指数 | 6 |
| ○鉱工業指数における季節調整法 X-12-ARIMA のスペックファイル等について | 7 |
| ○平成22年基準青森県鉱工業生産指数採用品目一覧 | 8 |

青森県鉱工業生産指数(5月分)

1. 概況

平成27年5月の青森県鉱工業生産指数(平成22年=100)は、季節調整済指数が108.6で、前月比0.3%の上昇となり、2カ月ぶりに前月を上回った。また、原指数は107.7で、前年同月比0.6%の上昇となり、3カ月連続で前年同月を上回った。

季節調整済指数で前月からの動きをみると、化学工業、輸送機械工業、電気機械工業などが上昇に寄与した一方、業務用機械工業、金属製品工業、食料品工業などが低下し、鉱工業全体では0.3%の上昇となった。

また、原指数で前年同月からの動きをみると、化学工業、電気機械工業、生産用機械工業などが上昇に寄与した一方、電子部品・デバイス工業、金属製品工業、窯業・土石製品工業などが低下し、鉱工業全体では0.6%の上昇となった。

2. 影響度(寄与率)の大きかった主な業種

(1)前月比(季節調整済指数) 鉱工業全体 0.3%

| プラス | | | マイナス | | |
|-----------|--------|--------|---------|--------|--------|
| 業種 | 前月比(%) | 寄与率(%) | 業種 | 前月比(%) | 寄与率(%) |
| 化学工業 | 66.3 | 420.2 | 業務用機械工業 | -12.9 | -305.0 |
| 輸送機械工業 | 32.5 | 167.2 | 金属製品工業 | -28.2 | -272.0 |
| 電気機械工業 | 13.6 | 148.1 | 食料品工業 | -4.8 | -248.6 |
| 鉄鋼業 | 5.3 | 131.0 | 非鉄金属工業 | -24.4 | -181.0 |
| 繊維工業 | 11.3 | 83.4 | はん用機械工業 | -41.7 | -65.7 |
| 石油・石炭製品工業 | 25.6 | 38.3 | 家具工業 | -26.1 | -36.2 |

(2)前年同月比(原指数) 鉱工業全体 0.6%

| プラス | | | マイナス | | |
|------------|----------|--------|-------------|----------|--------|
| 業種 | 前年同月比(%) | 寄与率(%) | 業種 | 前年同月比(%) | 寄与率(%) |
| 化学工業 | 57.7 | 469.0 | 電子部品・デバイス工業 | -5.7 | -152.0 |
| 電気機械工業 | 47.7 | 356.8 | 金属製品工業 | -18.1 | -131.4 |
| 生産用機械工業 | 57.0 | 70.9 | 窯業・土石製品工業 | -14.0 | -107.7 |
| 輸送機械工業 | 6.2 | 31.2 | 業務用機械工業 | -6.1 | -103.4 |
| プラスチック製品工業 | 27.4 | 30.7 | はん用機械工業 | -46.8 | -85.4 |
| 鉄鋼業 | 0.6 | 14.2 | 食料品工業 | -1.8 | -69.1 |

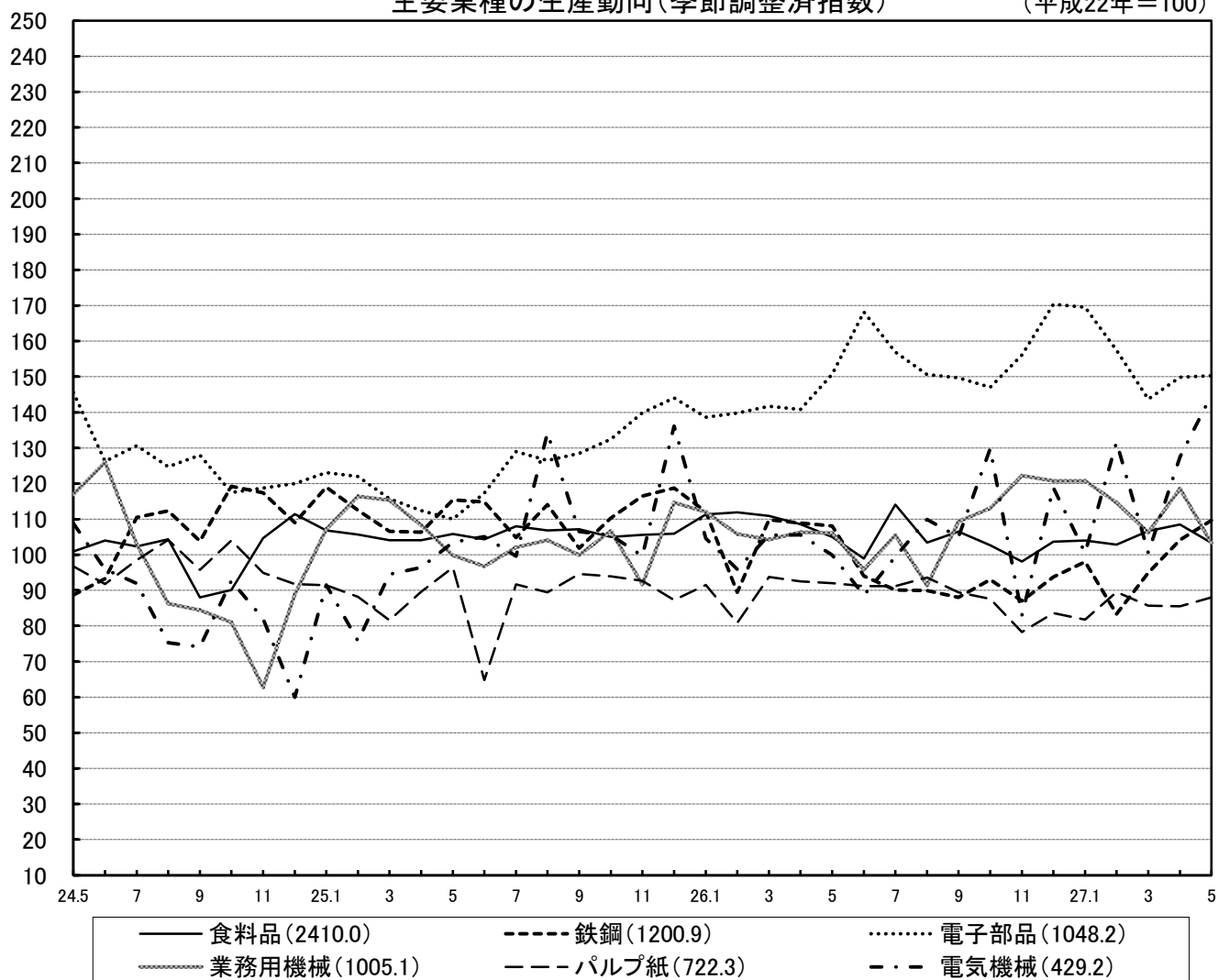
※ 寄与率とは、総合指数の上昇(低下)に対する、業種ごとの影響度を構成比で示したものであり、ポイント差とウエイトとの総合的な大ききで決まる。

3. 主要業種の生産動向

| 業 種 | ウェイト (一万分比) | 季節調整済指数 | | | 原 指 数 | |
|--------------|----------------|------------|--------------|--------------|------------|--------------|
| | | 当 月 指 数 | 5月前月比 (%) | 4月前月比 (%) | 当 月 指 数 | 前年同月比 (%) |
| 鉱工業 | 10000.0 | 108.6 | 0.3 | -3.0 | 107.7 | 0.6 |
| 食料品工業 | 2410.0 | 103.3 | -4.8 | 1.7 | 94.7 | -1.8 |
| 鉄鋼業 | 1200.9 | 109.7 | 5.3 | 9.8 | 122.2 | 0.6 |
| 電子部品・デバイス工業 | 1048.2 | 150.3 | 0.3 | 4.3 | 142.9 | -5.7 |
| 業務用機械工業 | 1005.1 | 103.3 | -12.9 | 11.6 | 94.2 | -6.1 |
| パルプ・紙・紙加工品工業 | 722.3 | 88.0 | 2.9 | -0.2 | 87.5 | -5.3 |
| 電気機械工業 | 429.2 | 144.9 | 13.6 | 26.7 | 152.6 | 47.7 |

主要業種の生産動向(季節調整済指数)

(平成22年=100)



4. 特殊分類別の動向

最終需要財は、季節調整済指数が 106.4 で前月比 5.0% の上昇、原指数が 107.5 で前年同月比 7.0% の上昇となった。

生産財は、季節調整済指数が 110.9 で前月比 3.1% の低下、原指数が 107.9 で前年同月比 3.7% の低下となった。

前月と比べて最も上昇したものは非耐久消費財（消費財）であり、最も低下したものは耐久消費財（消費財）であった。

青森県業種分類別生産指数

(平成22年=100)

| 業種分類 | 鉱工業 | 製造工業 | 鉄鋼業 | 非鉄金属工業 | 金属製品工業 | はん用機械工業 | 生産用機械工業 | 業務用機械工業 | 電気機械工業 | 情報通信機械工業 | 電子部品・デバイス工業 | 輸送機械工業 | 窯業・土石製品工業 | 化学工業 | 石油・石炭製品工業 | プラスチック製品工業 |
|----------|-----------|--------|--------|--------|--------|---------|---------|---------|--------|----------|-------------|--------|-----------|-------|-----------|------------|
| | 10000.0 | 9933.8 | 1200.9 | 344.3 | 367.6 | 30.7 | 278.4 | 1005.1 | 429.2 | 102.7 | 1048.2 | 342.7 | 371.3 | 336.3 | 90.6 | 106.4 |
| ウェイト | 10000.0 | 9933.8 | 1200.9 | 344.3 | 367.6 | 30.7 | 278.4 | 1005.1 | 429.2 | 102.7 | 1048.2 | 342.7 | 371.3 | 336.3 | 90.6 | 106.4 |
| 原指数 | 2010(H22) | 100.0 | 100.0 | 100.0 | 100.0 | 100.0 | 100.0 | 100.0 | 100.0 | 100.0 | 100.0 | 100.0 | 100.0 | 100.0 | 100.0 | 100.0 |
| | 2011(H23) | 95.8 | 95.8 | 65.6 | 81.9 | 109.8 | 165.7 | 115.0 | 107.2 | 103.1 | 90.9 | 115.4 | 81.5 | 105.7 | 124.8 | 64.7 |
| | 2012(H24) | 104.7 | 104.8 | 101.7 | 99.6 | 102.7 | 156.8 | 110.7 | 98.7 | 83.4 | 92.3 | 127.5 | 113.8 | 120.1 | 108.0 | 88.1 |
| | 2013(H25) | 106.4 | 106.3 | 111.9 | 96.2 | 116.4 | 178.2 | 107.1 | 104.9 | 104.1 | 83.3 | 124.8 | 71.9 | 126.1 | 106.5 | 85.0 |
| | 2014(H26) | 106.9 | 106.9 | 97.3 | 91.7 | 131.4 | 190.6 | 88.5 | 107.4 | 103.8 | 69.4 | 150.8 | 72.7 | 111.0 | 117.4 | 85.3 |
| | 前23年 | -4.2 | -4.2 | -34.4 | -18.1 | 9.8 | 65.7 | 15.0 | 7.2 | 3.1 | -9.1 | 15.4 | -18.5 | 5.7 | 24.8 | -35.3 |
| | 年24年 | 9.3 | 9.4 | 55.0 | 21.6 | -6.5 | -5.4 | -3.7 | -7.9 | -19.1 | 1.5 | 10.5 | 39.6 | 13.6 | -13.5 | 36.2 |
| | 比25年 | 1.6 | 1.4 | 10.0 | -3.4 | 13.3 | 13.6 | -3.3 | 6.3 | 24.8 | -9.8 | -2.1 | -36.8 | 5.0 | -1.4 | -3.5 |
| | (%)26年 | 0.5 | 0.6 | -13.0 | -4.7 | 12.9 | 7.0 | -17.4 | 2.4 | -0.3 | -16.7 | 20.8 | 1.1 | -12.0 | 10.2 | 0.4 |
| | 2014.5 | 107.1 | 107.1 | 121.5 | 94.2 | 117.0 | 352.1 | 26.5 | 100.3 | 103.3 | 67.5 | 151.5 | 87.4 | 122.6 | 143.3 | 80.5 |
| | (H26)6 | 102.6 | 102.5 | 91.9 | 105.2 | 129.0 | 245.6 | 101.5 | 104.4 | 92.8 | 73.3 | 168.4 | 78.6 | 116.8 | 83.3 | 82.6 |
| | 7 | 117.2 | 117.2 | 92.4 | 107.7 | 142.2 | 188.1 | 53.9 | 120.9 | 110.0 | 67.7 | 177.8 | 72.6 | 129.7 | 203.6 | 104.3 |
| | 8 | 98.6 | 98.6 | 88.9 | 105.8 | 120.4 | 189.5 | 58.1 | 85.6 | 109.6 | 60.6 | 148.5 | 79.5 | 100.9 | 57.6 | 49.9 |
| | 9 | 109.7 | 109.6 | 82.7 | 105.4 | 230.0 | 395.7 | 44.6 | 113.1 | 112.0 | 71.5 | 169.2 | 75.2 | 119.8 | 11.0 | 133.1 |
| | 10 | 111.1 | 111.2 | 94.4 | 103.9 | 107.1 | 174.9 | 72.5 | 117.9 | 136.4 | 63.0 | 164.6 | 69.3 | 133.6 | 49.6 | 147.9 |
| 11 | 104.1 | 104.1 | 82.6 | 103.0 | 133.1 | 225.7 | 100.6 | 106.2 | 84.3 | 83.0 | 151.4 | 54.8 | 129.4 | 67.2 | 128.2 | |
| 12 | 116.9 | 116.9 | 91.4 | 104.3 | 148.5 | 113.4 | 177.8 | 112.4 | 108.6 | 68.6 | 155.2 | 76.0 | 92.4 | 205.8 | 65.3 | |
| 2015.1 | 100.5 | 100.5 | 93.9 | 107.6 | 126.8 | 56.0 | 116.3 | 113.2 | 88.0 | 87.7 | 148.7 | 62.5 | 79.0 | 125.1 | 8.3 | |
| 2 | 96.4 | 96.5 | 76.6 | 106.6 | 117.2 | 77.7 | 41.8 | 115.4 | 115.1 | 71.3 | 140.9 | 82.7 | 71.9 | 108.0 | 12.9 | |
| 3 | 112.3 | 112.3 | 100.7 | 113.0 | 122.8 | 92.2 | 84.2 | 118.8 | 103.4 | 91.9 | 148.3 | 103.9 | 91.6 | 206.1 | 136.4 | |
| 4 | 106.8 | 106.8 | 110.9 | 100.2 | 110.4 | 199.4 | 35.0 | 113.4 | 122.2 | 46.6 | 144.1 | 85.4 | 101.5 | 111.3 | 51.9 | |
| 5 | 107.7 | 107.8 | 122.2 | 87.7 | 95.8 | 187.2 | 41.6 | 94.2 | 152.6 | 48.0 | 142.9 | 92.8 | 105.4 | 226.0 | 70.0 | |
| 前月比(%) | 0.8 | 0.9 | 10.2 | -12.5 | -13.2 | -6.1 | 18.9 | -16.9 | 24.9 | 3.0 | -0.8 | 8.7 | 3.8 | 103.1 | 34.9 | |
| 前年同月比(%) | 0.6 | 0.7 | 0.6 | -6.9 | -18.1 | -46.8 | 57.0 | -6.1 | 47.7 | -28.9 | -5.7 | 6.2 | -14.0 | 57.7 | -13.0 | |
| 季節調整済指数 | 2014.5 | 107.6 | 107.5 | 108.1 | 91.8 | 127.6 | 224.2 | 44.9 | 106.1 | 99.9 | 74.3 | 150.7 | 86.3 | 122.9 | 107.0 | |
| | (H26)6 | 99.0 | 99.0 | 94.0 | 110.0 | 151.6 | 172.4 | 60.4 | 95.9 | 88.6 | 84.0 | 168.2 | 91.3 | 105.2 | 58.0 | |
| | 7 | 112.3 | 112.4 | 90.1 | 104.4 | 134.1 | 148.7 | 70.9 | 105.5 | 99.4 | 64.7 | 156.9 | 75.1 | 109.2 | 213.6 | |
| | 8 | 101.5 | 101.6 | 89.9 | 109.8 | 108.7 | 179.5 | 72.2 | 91.5 | 109.9 | 67.8 | 150.6 | 84.0 | 104.1 | 61.9 | |
| | 9 | 109.3 | 109.3 | 88.0 | 109.7 | 184.1 | 246.7 | 76.5 | 109.4 | 105.0 | 66.1 | 149.7 | 71.8 | 107.5 | 119.3 | |
| | 10 | 107.5 | 107.6 | 93.0 | 99.2 | 114.7 | 143.6 | 106.6 | 113.1 | 129.8 | 60.0 | 147.0 | 66.8 | 105.4 | 108.0 | |
| | 11 | 102.0 | 102.0 | 87.0 | 95.4 | 121.8 | 195.4 | 112.6 | 122.3 | 83.0 | 73.1 | 156.1 | 57.0 | 110.3 | 60.1 | |
| | 12 | 109.5 | 109.5 | 93.8 | 100.6 | 128.5 | 134.0 | 114.5 | 120.8 | 118.8 | 75.8 | 170.3 | 70.8 | 97.1 | 149.7 | |
| | 2015.1 | 109.0 | 108.9 | 98.0 | 102.7 | 174.0 | 175.9 | 117.8 | 120.8 | 100.5 | 92.9 | 169.5 | 72.7 | 104.7 | 92.1 | |
| | 2 | 106.5 | 106.4 | 83.4 | 115.3 | 125.2 | 225.8 | 29.9 | 114.7 | 131.6 | 68.3 | 157.4 | 86.2 | 106.5 | 99.8 | |
| | 3 | 111.7 | 111.7 | 94.9 | 115.5 | 115.8 | 176.8 | 85.9 | 106.3 | 100.6 | 82.2 | 143.7 | 86.7 | 108.3 | 333.1 | |
| | 4 | 108.3 | 108.4 | 104.2 | 108.6 | 132.3 | 259.0 | 44.0 | 118.6 | 127.5 | 46.5 | 149.9 | 75.8 | 106.9 | 95.0 | |
| | 5 | 108.6 | 108.6 | 109.7 | 82.1 | 95.0 | 151.1 | 50.6 | 103.3 | 144.9 | 56.2 | 150.3 | 100.4 | 107.2 | 158.0 | |
| | 前月比(%) | 0.3 | 0.2 | 5.3 | -24.4 | -28.2 | -41.7 | 15.0 | -12.9 | 13.6 | 20.9 | 0.3 | 32.5 | 0.3 | 66.3 | |
| | (%) | | | | | | | | | | | | | | | |

青森県業種分類別生産指数

(平成22年=100)

| 業種分類 | パルプ | 繊維 | 食料品 | その他 | ゴム | 皮革 | 家具 | | 木材 | その他 | 鉱業 | (参考) | (参考) | (参考) | (参考) | |
|----------------------------|-------------------|-------|--------|-------|----------|----------|-------|-------|-----------|----------|-------|----------|----------|---------------------|---------------------|-------|
| | ・紙・紙 加工品 工業 | 工業 | 工業 | 工業 | 製品 工業 | 製品 工業 | 工業 | 印刷業 | 木製品 工業 | 製品 工業 | | 公益 事業 | 産業 総合 | 一般機 械工業 (旧分類) | 精密機 械工業 (旧分類) | |
| ウェイト | 722.3 | 375.2 | 2410.0 | 371.9 | 35.6 | 8.1 | 47.0 | 137.4 | 85.4 | 58.4 | 66.2 | 901.6 | 10901.6 | 1002.3 | 253.0 | |
| 原 指 数 | 2010(H22) | 100.0 | 100.0 | 100.0 | 100.0 | 100.0 | 100.0 | 100.0 | 100.0 | 100.0 | 100.0 | 100.0 | 100.0 | 100.0 | 100.0 | |
| | 2011(H23) | 67.2 | 103.1 | 97.7 | 98.9 | 99.5 | 121.9 | 107.3 | 94.4 | 103.8 | 91.7 | 88.8 | 21.0 | 89.6 | 110.9 | 104.8 |
| | 2012(H24) | 100.4 | 105.9 | 102.6 | 98.4 | 64.0 | 101.0 | 112.7 | 95.7 | 107.8 | 99.8 | 101.0 | 13.1 | 97.2 | 99.9 | 105.6 |
| | 2013(H25) | 89.0 | 106.0 | 105.7 | 102.8 | 87.3 | 98.5 | 121.0 | 96.0 | 116.0 | 94.9 | 113.3 | 9.3 | 98.3 | 106.5 | 101.4 |
| | 2014(H26) | 88.7 | 102.6 | 106.1 | 99.4 | 90.0 | 90.7 | 117.4 | 91.5 | 110.6 | 93.9 | 108.5 | 13.0 | 99.1 | 98.3 | 124.4 |
| | 前 23年 | -32.8 | 3.1 | -2.3 | -1.1 | -0.5 | 21.9 | 7.3 | -5.6 | 3.8 | -8.3 | -11.2 | -79.0 | -10.4 | 10.9 | 4.8 |
| | 年 24年 | 49.4 | 2.7 | 5.0 | -0.5 | -35.7 | -17.1 | 5.0 | 1.4 | 3.9 | 8.8 | 13.7 | -37.6 | 8.5 | -9.9 | 0.8 |
| | 比 25年 | -11.4 | 0.1 | 3.0 | 4.5 | 36.4 | -2.5 | 7.4 | 0.3 | 7.6 | -4.9 | 12.2 | -29.0 | 1.1 | 6.6 | -4.0 |
| | (%) 26年 | -0.3 | -3.2 | 0.4 | -3.3 | 3.1 | -7.9 | -3.0 | -4.7 | -4.7 | -1.1 | -4.2 | 39.8 | 0.8 | -7.7 | 22.7 |
| | 2014.5 | 92.4 | 103.9 | 96.4 | 100.4 | 90.5 | 115.8 | 109.6 | 93.6 | 123.2 | 79.7 | 117.0 | 18.8 | 99.8 | 76.6 | 116.9 |
| | (H26)6 | 51.9 | 103.5 | 96.4 | 100.4 | 96.1 | 107.3 | 101.4 | 91.8 | 117.8 | 96.2 | 111.8 | 20.6 | 95.8 | 97.8 | 124.3 |
| | 7 | 97.9 | 107.3 | 113.4 | 100.7 | 94.5 | 105.6 | 94.4 | 94.4 | 120.0 | 95.3 | 115.8 | 13.6 | 108.6 | 98.7 | 136.9 |
| | 8 | 95.6 | 93.9 | 99.3 | 98.6 | 72.6 | 73.7 | 127.5 | 92.7 | 112.2 | 88.7 | 102.9 | 11.6 | 91.4 | 72.5 | 110.7 |
| | 9 | 96.4 | 104.9 | 106.5 | 104.5 | 86.9 | 73.7 | 136.6 | 89.0 | 123.0 | 103.1 | 116.9 | 5.4 | 101.1 | 89.9 | 135.4 |
| | 10 | 99.8 | 103.8 | 111.9 | 109.9 | 91.8 | 73.7 | 142.0 | 92.5 | 123.2 | 121.7 | 108.2 | 4.1 | 102.3 | 101.3 | 141.7 |
| | 11 | 81.2 | 94.8 | 108.8 | 102.1 | 86.5 | 73.7 | 133.9 | 83.5 | 120.9 | 106.2 | 112.1 | 11.0 | 96.4 | 100.1 | 130.1 |
| | 12 | 86.4 | 95.3 | 123.9 | 98.8 | 86.3 | 73.7 | 117.7 | 87.3 | 116.0 | 96.5 | 108.8 | 13.4 | 108.3 | 128.9 | 127.6 |
| | 2015.1 | 83.7 | 95.2 | 92.4 | 78.0 | 79.3 | 73.7 | 104.3 | 80.0 | 79.5 | 49.5 | 106.7 | 16.7 | 93.6 | 113.3 | 123.1 |
| | 2 | 83.9 | 99.4 | 92.5 | 81.8 | 82.1 | 73.7 | 147.0 | 71.1 | 76.8 | 62.6 | 85.7 | 11.9 | 89.4 | 92.6 | 129.6 |
| | 3 | 91.1 | 103.4 | 104.5 | 104.5 | 86.6 | 73.7 | 170.6 | 88.1 | 93.8 | 120.4 | 113.6 | 8.8 | 103.7 | 105.9 | 137.0 |
| 4 | 86.7 | 103.2 | 106.6 | 102.9 | 77.8 | 73.7 | 139.9 | 85.2 | 118.3 | 111.6 | 100.8 | 15.2 | 99.2 | 87.4 | 134.5 | |
| 5 | 87.5 | 105.3 | 94.7 | 90.6 | 72.2 | 73.7 | 100.3 | 82.7 | 114.4 | 80.1 | 95.7 | 14.8 | 100.0 | 74.2 | 118.2 | |
| 前月比(%) | 0.9 | 2.0 | -11.2 | -12.0 | -7.2 | 0.0 | -28.3 | -2.9 | -3.3 | -28.2 | -5.1 | -2.6 | 0.8 | -15.1 | -12.1 | |
| 前年同月比(%) | -5.3 | 1.3 | -1.8 | -9.8 | -20.2 | -36.4 | -8.5 | -11.6 | -7.1 | 0.5 | -18.2 | -21.3 | 0.2 | -3.1 | 1.1 | |
| 季 節 調 整 指 数 | 2014.5 | 92.0 | 108.6 | 105.0 | 100.8 | 93.2 | 129.5 | 119.9 | 92.8 | 114.6 | 85.1 | 113.5 | 17.4 | 100.1 | 77.1 | 121.0 |
| | (H26)6 | 91.2 | 103.7 | 98.9 | 98.7 | 89.4 | 128.5 | 102.8 | 93.5 | 106.1 | 100.3 | 108.0 | 22.1 | 94.5 | 76.8 | 122.7 |
| | 7 | 91.2 | 105.9 | 114.1 | 95.1 | 89.7 | 120.9 | 105.0 | 92.6 | 104.6 | 83.1 | 107.9 | 14.3 | 105.4 | 95.7 | 132.8 |
| | 8 | 93.6 | 102.1 | 103.4 | 99.8 | 87.2 | 85.0 | 152.6 | 88.4 | 105.7 | 98.8 | 109.5 | 10.7 | 92.7 | 85.7 | 122.5 |
| | 9 | 89.4 | 101.7 | 106.5 | 99.0 | 89.0 | 70.7 | 128.5 | 90.8 | 111.5 | 98.5 | 115.8 | 7.3 | 101.1 | 102.0 | 129.3 |
| | 10 | 87.6 | 96.6 | 102.7 | 102.9 | 86.6 | 66.8 | 140.9 | 94.1 | 109.3 | 104.4 | 97.2 | 4.3 | 99.2 | 110.0 | 129.1 |
| | 11 | 78.3 | 89.2 | 98.1 | 99.8 | 90.0 | 65.3 | 122.1 | 81.1 | 113.4 | 103.2 | 110.5 | 9.5 | 95.0 | 117.1 | 135.4 |
| | 12 | 83.6 | 95.9 | 103.7 | 96.5 | 88.3 | 69.9 | 120.9 | 83.9 | 118.0 | 90.0 | 106.8 | 12.6 | 101.6 | 124.6 | 125.6 |
| | 2015.1 | 81.8 | 103.3 | 104.0 | 89.8 | 79.2 | 74.8 | 114.8 | 84.0 | 101.1 | 68.3 | 114.2 | 14.8 | 99.3 | 123.2 | 130.3 |
| | 2 | 89.5 | 103.0 | 102.8 | 91.3 | 79.8 | 72.3 | 128.2 | 80.9 | 106.1 | 73.3 | 101.2 | 11.0 | 98.0 | 83.5 | 132.3 |
| 3 | 85.7 | 102.1 | 106.7 | 99.4 | 85.8 | 67.0 | 139.9 | 79.8 | 111.7 | 94.0 | 118.6 | 8.4 | 102.3 | 100.9 | 127.4 | |
| 4 | 85.5 | 99.1 | 108.5 | 109.6 | 75.3 | 67.4 | 148.4 | 89.2 | 120.6 | 120.2 | 98.5 | 18.6 | 100.7 | 87.7 | 136.8 | |
| 5 | 88.0 | 110.3 | 103.3 | 89.6 | 73.8 | 81.0 | 109.6 | 80.1 | 108.4 | 91.0 | 94.5 | 17.9 | 101.3 | 68.4 | 128.9 | |
| 前月比(%) | 2.9 | 11.3 | -4.8 | -18.2 | -2.0 | 20.2 | -26.1 | -10.2 | -10.1 | -24.3 | -4.1 | -3.8 | 0.6 | -22.0 | -5.8 | |

青森県特殊分類別生産指数

(平成22年=100)

| 特殊分類 | 鉱工業 | 最終 需要財 | 投資財 | 資本財 | 建設財 | 消費財 | 耐久 消費財 | 非耐久 消費財 | 生産財 | 鉱工業 用 生産財 | その他 用 生産財 |
|----------|-----------|-----------|--------|--------|-------|--------|-----------|------------|--------|-----------------|-----------------|
| ウェイト | 10000.0 | 4230.9 | 2022.3 | 1283.7 | 738.6 | 2208.6 | 43.6 | 2165.0 | 5769.1 | 5183.4 | 585.7 |
| 原指数 | 2010(H22) | 100.0 | 100.0 | 100.0 | 100.0 | 100.0 | 100.0 | 100.0 | 100.0 | 100.0 | 100.0 |
| | 2011(H23) | 95.8 | 102.6 | 102.5 | 102.3 | 102.8 | 102.6 | 110.5 | 102.5 | 90.8 | 90.3 |
| | 2012(H24) | 104.7 | 106.5 | 109.1 | 106.5 | 113.5 | 104.2 | 133.7 | 103.6 | 103.4 | 103.2 |
| | 2013(H25) | 106.4 | 107.5 | 110.6 | 101.7 | 126.1 | 104.6 | 108.0 | 104.6 | 105.6 | 104.6 |
| | 2014(H26) | 106.9 | 105.2 | 107.5 | 100.3 | 119.8 | 103.1 | 108.8 | 103.0 | 108.1 | 105.6 |
| | 前 23年 | -4.2 | 2.6 | 2.5 | 2.3 | 2.8 | 2.6 | 10.5 | 2.5 | -9.2 | -9.7 |
| | 年 24年 | 9.3 | 3.8 | 6.4 | 4.1 | 10.4 | 1.6 | 21.0 | 1.1 | 13.9 | 14.3 |
| | 比 25年 | 1.6 | 0.9 | 1.4 | -4.5 | 11.1 | 0.4 | -19.2 | 1.0 | 2.1 | 1.4 |
| | (%) 26年 | 0.5 | -2.1 | -2.8 | -1.4 | -5.0 | -1.4 | 0.7 | -1.5 | 2.4 | 1.0 |
| | 2014.5 | 107.1 | 100.5 | 103.0 | 94.5 | 117.8 | 98.2 | 92.6 | 98.3 | 112.0 | 110.3 |
| | (H26)6 | 102.6 | 99.1 | 109.7 | 95.9 | 133.7 | 89.5 | 102.5 | 89.2 | 105.1 | 104.1 |
| | 7 | 117.2 | 116.5 | 107.5 | 87.1 | 142.8 | 124.8 | 93.9 | 125.4 | 117.7 | 115.7 |
| | 8 | 98.6 | 93.2 | 98.0 | 90.3 | 111.4 | 88.8 | 115.3 | 88.3 | 102.6 | 100.3 |
| | 9 | 109.7 | 105.8 | 128.4 | 123.1 | 137.6 | 85.1 | 142.5 | 84.0 | 112.5 | 109.5 |
| | 10 | 111.1 | 107.2 | 118.5 | 103.7 | 144.4 | 96.9 | 156.8 | 95.7 | 114.0 | 110.9 |
| | 11 | 104.1 | 103.0 | 110.9 | 96.5 | 135.8 | 95.7 | 126.4 | 95.1 | 104.9 | 101.0 |
| | 12 | 116.9 | 125.6 | 120.4 | 123.2 | 115.6 | 130.3 | 115.9 | 130.5 | 110.5 | 106.9 |
| | 2015.1 | 100.5 | 91.6 | 91.5 | 94.7 | 85.8 | 91.8 | 86.1 | 91.9 | 107.0 | 104.5 |
| | 2 | 96.4 | 90.3 | 88.1 | 93.8 | 78.3 | 92.4 | 122.9 | 91.8 | 100.9 | 99.6 |
| | 3 | 112.3 | 112.7 | 108.0 | 109.3 | 105.9 | 117.0 | 154.5 | 116.2 | 112.0 | 109.6 |
| 4 | 106.8 | 101.7 | 100.6 | 99.3 | 102.9 | 102.7 | 137.4 | 102.0 | 110.5 | 109.0 | |
| 5 | 107.7 | 107.5 | 104.9 | 106.2 | 102.6 | 109.9 | 87.0 | 110.3 | 107.9 | 106.9 | |
| 前月比(%) | 0.8 | 5.7 | 4.3 | 6.9 | -0.3 | 7.0 | -36.7 | 8.1 | -2.4 | -1.9 | |
| 前年同月比(%) | 0.6 | 7.0 | 1.8 | 12.4 | -12.9 | 11.9 | -6.0 | 12.2 | -3.7 | -3.1 | |
| 季節調整指数 | 2014.5 | 107.6 | 101.7 | 103.1 | 91.4 | 122.5 | 99.3 | 104.0 | 99.1 | 113.8 | 112.0 |
| | (H26)6 | 99.0 | 89.2 | 102.4 | 89.0 | 123.9 | 84.8 | 105.4 | 84.3 | 109.7 | 107.8 |
| | 7 | 112.3 | 117.1 | 104.4 | 95.9 | 124.7 | 131.0 | 96.8 | 131.8 | 109.6 | 107.0 |
| | 8 | 101.5 | 101.3 | 106.8 | 103.4 | 109.2 | 93.4 | 131.0 | 92.5 | 104.4 | 102.4 |
| | 9 | 109.3 | 108.6 | 115.8 | 109.5 | 123.5 | 101.4 | 123.9 | 100.7 | 108.0 | 104.1 |
| | 10 | 107.5 | 106.5 | 112.9 | 110.7 | 118.4 | 100.5 | 135.9 | 99.6 | 107.6 | 104.7 |
| | 11 | 102.0 | 94.5 | 106.4 | 100.6 | 116.8 | 87.8 | 123.8 | 87.5 | 105.6 | 102.8 |
| | 12 | 109.5 | 109.6 | 110.5 | 110.6 | 113.0 | 104.3 | 112.9 | 104.1 | 109.3 | 106.8 |
| | 2015.1 | 109.0 | 103.1 | 112.6 | 106.4 | 124.2 | 95.6 | 96.3 | 95.6 | 111.6 | 108.5 |
| | 2 | 106.5 | 101.6 | 103.0 | 96.3 | 114.0 | 96.2 | 132.5 | 95.4 | 107.2 | 106.7 |
| | 3 | 111.7 | 117.2 | 104.7 | 99.9 | 109.9 | 127.3 | 146.2 | 127.2 | 109.1 | 107.1 |
| 4 | 108.3 | 101.3 | 104.6 | 101.9 | 110.7 | 97.4 | 127.7 | 96.7 | 114.5 | 112.2 | |
| 5 | 108.6 | 106.4 | 101.9 | 98.7 | 107.4 | 110.3 | 101.9 | 110.3 | 110.9 | 110.3 | |
| 前月比(%) | 0.3 | 5.0 | -2.6 | -3.1 | -3.0 | 13.2 | -20.2 | 14.1 | -3.1 | -1.7 | |

青森県・全国・東北の鉱工業生産指数

(平成22年=100)

| 産業分類 | 青森県 | | | | | 全国 | | | | | 東北地方 | | | | | | |
|--------|-----------|--------|-------|-------|---------|---------|--------|-------|-------|---------|---------|--------|-------|--------|---------|-------|------|
| | 鉱工業 | 製造工業 | 鉱業 | (参考) | (参考) | 鉱工業 | 製造工業 | 鉱業 | (参考) | (参考) | 鉱工業 | 製造工業 | 鉱業 | (参考) | (参考) | | |
| | | | | 公益事業 | 産業総合 | | | | 公益事業 | 産業総合 | | | | 公益事業 | 産業総合 | | |
| ウェイト | 10000.0 | 9933.8 | 66.2 | 901.6 | 10901.6 | 10000.0 | 9978.9 | 21.1 | 560.0 | 10560.0 | 10000.0 | 9979.8 | 20.2 | 1784.9 | 11784.9 | | |
| 原指数 | 2010(H22) | 100.0 | 100.0 | 100.0 | 100.0 | 100.0 | 100.0 | 100.0 | 100.0 | 100.0 | 100.0 | 100.0 | 100.0 | 100.0 | 100.0 | | |
| | 2011(H23) | 95.8 | 95.8 | 88.8 | 21.0 | 89.6 | 97.2 | 97.2 | 100.0 | 95.9 | 97.1 | 89.3 | 89.3 | 87.4 | 42.2 | 82.2 | |
| | 2012(H24) | 104.7 | 104.8 | 101.0 | 13.1 | 97.2 | 97.8 | 97.8 | 101.0 | 96.3 | 97.7 | 95.4 | 95.4 | 97.6 | 48.9 | 88.3 | |
| | 2013(H25) | 106.4 | 106.3 | 113.3 | 9.3 | 98.3 | 97.0 | 97.0 | 96.7 | 94.7 | 96.9 | 93.5 | 93.5 | 104.1 | 56.1 | 87.8 | |
| | 2014(H26) | 106.9 | 106.9 | 108.5 | 13.0 | 99.1 | 99.0 | 99.0 | 94.4 | 93.4 | 98.7 | 96.1 | 96.1 | 101.4 | 53.8 | 89.7 | |
| | 前23年 | -4.2 | -4.2 | -11.2 | -79.0 | -10.4 | -2.8 | -2.8 | 0.0 | -4.1 | -2.9 | -10.7 | -10.7 | -12.6 | -57.8 | -17.8 | |
| | 年24年 | 9.3 | 9.4 | 13.7 | -37.6 | 8.5 | 0.6 | 0.6 | 1.0 | 0.4 | 0.6 | 6.8 | 6.8 | 11.7 | 15.9 | 7.4 | |
| | 比25年 | 1.6 | 1.4 | 12.2 | -29.0 | 1.1 | -0.8 | -0.8 | -4.3 | -1.7 | -0.8 | -2.0 | -2.0 | 6.7 | 14.7 | -0.6 | |
| | (%)26年 | 0.5 | 0.6 | -4.2 | 39.8 | 0.8 | 2.1 | 2.1 | -2.4 | -1.4 | 1.9 | 2.8 | 2.8 | -2.6 | -4.1 | 2.2 | |
| | 2014.5 | 107.1 | 107.1 | 117.0 | 18.8 | 99.8 | 94.0 | 94.0 | 87.5 | 83.2 | 93.4 | 90.5 | 90.5 | 103.2 | 44.3 | 83.5 | |
| | (H26)6 | 102.6 | 102.5 | 111.8 | 20.6 | 95.8 | 100.1 | 100.1 | 87.2 | 86.6 | 99.4 | 100.1 | 100.1 | 94.0 | 45.2 | 91.8 | |
| | 7 | 117.2 | 117.2 | 115.8 | 13.6 | 108.6 | 103.6 | 103.6 | 93.8 | 98.3 | 103.3 | 100.6 | 100.6 | 103.9 | 57.7 | 94.1 | |
| | 8 | 98.6 | 98.6 | 102.9 | 11.6 | 91.4 | 89.3 | 89.2 | 91.7 | 97.2 | 89.7 | 88.1 | 88.1 | 95.6 | 59.0 | 83.7 | |
| | 9 | 109.7 | 109.6 | 116.9 | 5.4 | 101.1 | 103.2 | 103.3 | 88.5 | 85.8 | 102.3 | 101.1 | 101.1 | 98.6 | 45.5 | 92.7 | |
| | 10 | 111.1 | 111.2 | 108.2 | 4.1 | 102.3 | 101.7 | 101.7 | 88.3 | 85.3 | 100.8 | 97.1 | 97.1 | 102.3 | 47.0 | 89.5 | |
| | 11 | 104.1 | 104.1 | 112.1 | 11.0 | 96.4 | 96.1 | 96.2 | 90.8 | 86.9 | 95.7 | 94.4 | 94.4 | 100.7 | 46.5 | 87.2 | |
| | 12 | 116.9 | 116.9 | 108.8 | 13.4 | 108.3 | 99.9 | 99.9 | 99.2 | 105.1 | 100.2 | 98.2 | 98.1 | 102.1 | 64.5 | 93.0 | |
| | 2015.1 | 100.5 | 100.5 | 106.7 | 16.7 | 93.6 | 93.7 | 93.7 | 98.8 | 105.8 | 94.3 | 90.8 | 90.7 | 102.1 | 66.0 | 87.0 | |
| | 2 | 96.4 | 96.5 | 85.7 | 11.9 | 89.4 | 95.8 | 95.8 | 95.0 | 96.5 | 95.8 | 94.8 | 94.9 | 93.1 | 58.4 | 89.3 | |
| | 3 | 112.3 | 112.3 | 113.6 | 8.8 | 103.7 | 108.1 | 108.2 | 100.3 | 95.9 | 107.5 | 104.4 | 104.4 | 105.1 | 52.6 | 96.5 | |
| | 4 | 106.8 | 106.8 | 100.8 | 15.2 | 99.2 | 96.3 | 96.3 | 99.7 | 84.2 | 95.7 | 92.1 | 92.1 | 96.0 | 51.8 | 86.0 | |
| | 5 | 107.7 | 107.8 | 95.7 | 14.8 | 100.0 | 90.3 | 90.3 | 80.2 | 80.3 | 89.8 | 87.3 | 87.3 | 93.2 | 51.2 | 81.9 | |
| | 前月比(%) | 0.8 | 0.9 | -5.1 | -2.6 | 0.8 | -6.2 | -6.2 | -19.6 | -4.6 | -6.2 | -5.2 | -5.2 | -2.9 | -1.2 | -4.8 | |
| | 前年同月比(%) | 0.6 | 0.7 | -18.2 | -21.3 | 0.2 | -3.9 | -3.9 | -8.3 | -3.5 | -3.9 | -3.5 | -3.5 | -9.7 | 15.6 | -1.9 | |
| | 季節調整済指数 | 2014.5 | 107.6 | 107.5 | 113.5 | 17.4 | 100.1 | 99.5 | 99.5 | 93.5 | 93.5 | 99.1 | 94.9 | 94.9 | 108.2 | 51.4 | 88.2 |
| | | (H26)6 | 99.0 | 99.0 | 108.0 | 22.1 | 94.5 | 97.6 | 97.6 | 94.5 | 93.8 | 97.5 | 96.9 | 96.9 | 96.8 | 51.7 | 90.2 |
| 7 | | 112.3 | 112.4 | 107.9 | 14.3 | 105.4 | 97.5 | 97.6 | 97.3 | 92.8 | 97.3 | 95.3 | 95.2 | 101.1 | 55.8 | 89.3 | |
| 8 | | 101.5 | 101.6 | 109.5 | 10.7 | 92.7 | 96.7 | 96.5 | 97.3 | 90.8 | 96.3 | 94.3 | 94.3 | 101.4 | 53.5 | 88.0 | |
| 9 | | 109.3 | 109.3 | 115.8 | 7.3 | 101.1 | 98.1 | 98.2 | 94.5 | 89.7 | 97.8 | 96.5 | 96.4 | 99.6 | 48.6 | 89.5 | |
| 10 | | 107.5 | 107.6 | 97.2 | 4.3 | 99.2 | 98.5 | 98.5 | 93.0 | 93.1 | 98.3 | 94.2 | 94.2 | 98.1 | 54.0 | 88.0 | |
| 11 | | 102.0 | 102.0 | 110.5 | 9.5 | 95.0 | 97.9 | 98.0 | 91.9 | 93.8 | 97.8 | 95.0 | 95.0 | 98.8 | 51.9 | 88.6 | |
| 12 | | 109.5 | 109.5 | 106.8 | 12.6 | 101.6 | 98.1 | 98.1 | 90.4 | 95.3 | 98.0 | 96.6 | 96.5 | 98.7 | 58.8 | 90.8 | |
| 2015.1 | | 109.0 | 108.9 | 114.2 | 14.8 | 99.3 | 102.1 | 102.2 | 90.0 | 93.2 | 101.3 | 99.4 | 99.3 | 100.6 | 52.7 | 92.1 | |
| 2 | | 106.5 | 106.4 | 101.2 | 11.0 | 98.0 | 98.9 | 99.0 | 89.8 | 93.3 | 98.5 | 99.1 | 99.2 | 97.2 | 51.2 | 91.6 | |
| 3 | | 111.7 | 111.7 | 118.6 | 8.4 | 102.3 | 98.1 | 98.2 | 89.3 | 89.7 | 97.8 | 95.9 | 96.0 | 99.7 | 49.1 | 89.1 | |
| 4 | 108.3 | 108.4 | 98.5 | 18.6 | 100.7 | 99.3 | 99.3 | 100.5 | 92.3 | 99.0 | 94.5 | 94.5 | 98.1 | 60.1 | 89.3 | | |
| 5 | 108.6 | 108.6 | 94.5 | 17.9 | 101.3 | 97.2 | 97.2 | 87.6 | 92.0 | 96.9 | 93.1 | 93.1 | 97.9 | 59.9 | 87.8 | | |
| 前月比(%) | 0.3 | 0.2 | -4.1 | -3.8 | 0.6 | -2.1 | -2.1 | -12.8 | -0.3 | -2.1 | -1.5 | -1.5 | -0.2 | -0.3 | -1.7 | | |

資料:「経済産業省大臣官房調査統計グループ:鉱工業生産・出荷・在庫指数」、「東北経済産業局:東北地域の鉱工業生産・出荷・在庫指数」

鋳工業生産指数における季節調整法 X-12-ARIMA のスペックファイル等について

1 手法

鋳工業生産指数における季節調整済指数系列は、季節要因に加え、曜日・祝祭日要因、うるう年要因によっても調整されています。具体的には以下のとおりです。

$$\text{季節調整済指数} = \text{原指数} \div (\text{季節} \cdot \text{曜日} \cdot \text{祝祭日} \cdot \text{うるう年指数})$$

2 X-12-ARIMA に用いるスペックファイル

使用しているスペックファイルの見本は以下のとおりです。

```
series{ start=2007. jan
        span=(2007. 1, 2014. 12)
        decimals=1
        print=none}
transform { function=log}
arima { model=(0 1 2) (0 1 1) }
regression{ variables=td1coef
            save=(td hol)
            user=(jap-hol)
            usertype=holiday
            start=2007. 1
            file="XXXXXXXXXXXX" }
forecast{ maxlead=0 }
estimate{ save=( mdl )
          maxiter=500 }
x11{ print=(none+d10)
      save=(d10 d11 d16)
      Seasonalma=x11default }
```

3 季節指数等の運用

平成 27 年 1 月以降の季節指数は、暫定季節調整方式を採用しています。具体的には、平成 26 年の季節指数を適用しています。

これに対し、曜日・祝祭日・うるう年指数は、暫定方式を採らず、上記 2 で推計されたパラメータとカレンダーから計算して利用しています。

平成22年基準青森県鉱工業生産指数採用品目一覧表

| 業種分類別品目名 | 付加価値額 ウェイト | 単位 | 特殊分類格付 |
|----------------------|---------------|------------------|-----------|
| 鉱工業 | 10,000.0 | | |
| 製造工業 | 9,933.8 | | |
| 鉄鋼業 | 1,200.9 | | |
| フェロアロイ | 1,049.4 | t | 生産財（鉱工業用） |
| 普通鋼粗鋼 | 3.8 | t | 生産財（鉱工業用） |
| 普通鋼熱間圧延小型棒鋼 | 41.5 | t | 投資財（建設財） |
| 普通鋼冷間仕上磨棒鋼 | 1.0 | t | 生産財（鉱工業用） |
| 銑鉄鋳物 | 105.2 | t | 生産財（鉱工業用） |
| 非鉄金属工業 | 344.3 | | |
| 亜鉛 | 164.6 | t | 生産財（鉱工業用） |
| 鉛 | 37.9 | t | 生産財（鉱工業用） |
| 銅被覆線 | 51.4 | km | 投資財（資本財） |
| 光ファイバコード | 13.2 | 端末 | 生産財（鉱工業用） |
| 光ファイバケーブル | 5.7 | km | 投資財（資本財） |
| 金属射出成型品 | 71.5 | t | 生産財（鉱工業用） |
| 金属製品工業 | 367.6 | | |
| 鉄製金網 | 34.4 | t | 投資財（建設財） |
| 鉄骨 | 63.1 | t | 投資財（建設財） |
| スチールシャッター | 2.9 | t | 投資財（建設財） |
| スチールサッシ・ドア | 9.7 | t | 投資財（建設財） |
| 製缶板金 | 63.3 | 個/m ² | 投資財（資本財） |
| 粉末や金製品 | 89.7 | kg | 生産財（鉱工業用） |
| 建築用金属製品 | 35.3 | 千円 | 生産財（その他用） |
| 作業工具 | 16.1 | 個 | 生産財（鉱工業用） |
| 鉄塔 | 53.1 | t | 投資財（建設財） |
| はん用機械工業 | 30.7 | | |
| 精密板金 | 8.3 | 千円 | 生産財（鉱工業用） |
| 工業窯炉・同部分品 | 7.6 | 千円 | 投資財（資本財） |
| 除雪機 | 10.3 | 台 | 投資財（資本財） |
| プラント用部分品 | 4.5 | 千円 | 生産財（鉱工業用） |
| 生産用機械工業 | 278.4 | | |
| プラウ・培土器・ハロー | 52.3 | kg | 投資財（資本財） |
| プラスチック用金型 | 28.2 | kg | 投資財（資本財） |
| 真空装置・真空機器 | 149.9 | 百万円 | 投資財（資本財） |
| 半導体製造装置（組立用装置） | 17.2 | 個 | 生産財（鉱工業用） |
| 半導体製造装置（部分品） | 16.2 | 千円 | 投資財（資本財） |
| ロボット、同装置の部分品・取付具・附属品 | 14.6 | 個 | 生産財（鉱工業用） |
| 業務用機械工業 | 1,005.1 | | |
| 事務機械器具部分品 | 752.1 | 個 | 生産財（鉱工業用） |
| 医療用器械器具 | 186.8 | 千円/個 | |
| （内視鏡関連製品） | 150.4 | 千円 | 投資財（資本財） |
| （部分品） | 36.4 | 個 | 投資財（資本財） |
| カメラ用交換レンズ | 48.6 | 個 | 生産財（鉱工業用） |
| カメラ用レンズ | 17.6 | 個 | 消費財（耐久） |
| 電気機械工業 | 429.2 | | |
| 小型電動機 | 87.0 | 台 | 生産財（鉱工業用） |
| 配電盤 | 14.5 | 面 | 投資財（建設財） |
| 分電盤 | 5.5 | 台 | 投資財（建設財） |
| 制御装置 | 26.5 | 台 | 投資財（建設財） |
| 電気測定器 | 216.4 | 百万円 | 投資財（資本財） |
| ワイヤーハーネス | 27.5 | 千円 | 生産財（鉱工業用） |

平成22年基準青森県鉱工業生産指数採用品目一覧表

| 業種分類別品目名 | 付加価値額 ウェイト | 単位 | 特殊分類格付 |
|--------------------|---------------|-----------------|-----------|
| 配線附属品端子 | 25.6 | 千個 | 生産財（鉱工業用） |
| X線装置関連部品 | 17.0 | 千円 | 投資財（資本財） |
| 入出力装置 | 9.2 | 台 | 生産財（鉱工業用） |
| 情報通信機械工業 | 102.7 | | |
| 家庭用音響製品 | 38.4 | 台 | 生産財（鉱工業用） |
| 光コネクタ端末加工品 | 16.1 | 個 | 投資財（資本財） |
| 光情報通信機器 | 16.0 | 端末 | 投資財（資本財） |
| 有線通信機械器具 | 20.3 | 千円 | 投資財（資本財） |
| 表示装置 | 11.9 | 個 | 生産財（鉱工業用） |
| 電子部品・デバイス工業 | 1,048.2 | | |
| 水晶振動子 | 64.3 | 千個 | 生産財（鉱工業用） |
| 固定抵抗器 | 19.0 | 千個 | 生産財（鉱工業用） |
| コンデンサ | 18.2 | 千個 | 生産財（鉱工業用） |
| 変成器 | 3.7 | 千個 | 生産財（鉱工業用） |
| コネクタ | 189.9 | 千個 | 生産財（鉱工業用） |
| サーミスタ・バリスタ | 87.3 | 千個 | 生産財（鉱工業用） |
| モス型IC（マイコン） | 198.1 | 枚 | 生産財（鉱工業用） |
| 超小型電動機 | 229.4 | 台 | 生産財（鉱工業用） |
| 液晶素子 | 11.7 | 千個 | 生産財（鉱工業用） |
| カラーフィルタ | 59.8 | シート | 生産財（鉱工業用） |
| センサー関連部品 | 166.8 | 千個 | 生産財（鉱工業用） |
| 輸送機械工業 | 342.7 | | |
| 鋼船 | 335.4 | t | 投資財（資本財） |
| 自動車部品・同附属品 | 7.3 | 個 | 生産財（鉱工業用） |
| 窯業・土石製品工業 | 371.3 | | |
| 台所・食卓用ガラス製品 | 4.4 | t | 消費財（非耐久） |
| セメント | 79.5 | t | 投資財（建設財） |
| 石膏ボード | 32.9 | 千m ² | 投資財（建設財） |
| 遠心力鉄筋コンクリート（管） | 5.6 | t | 投資財（建設財） |
| 遠心力鉄筋コンクリート（パイプ） | 2.5 | t | 投資財（建設財） |
| 土木用コンクリートブロック | 3.4 | t | 投資財（建設財） |
| 道路用コンクリート製品 | 40.9 | t | 投資財（建設財） |
| ファインセラミックス | 4.7 | 千個 | 生産財（鉱工業用） |
| 生コンクリート | 127.8 | m ³ | 投資財（建設財） |
| 人造宝石 | 6.3 | kg | 生産財（鉱工業用） |
| 砕石 | 45.1 | m ³ | 投資財（建設財） |
| 炭酸カルシウム精練加工品 | 18.2 | t | 生産財（鉱工業用） |
| 化学工業 | 336.3 | | |
| 化成肥料 | 2.8 | t | 生産財（その他用） |
| 硫酸 | 5.0 | t | 生産財（鉱工業用） |
| 酸素ガス | 4.6 | 千m ³ | 生産財（鉱工業用） |
| 溶解アセチレン | 1.2 | t | 生産財（鉱工業用） |
| 窒素 | 3.1 | 千m ³ | 生産財（鉱工業用） |
| 有機化学工業製品 | 10.5 | t | 生産財（鉱工業用） |
| 医薬品原薬 | 302.7 | kg | 生産財（鉱工業用） |
| 配合肥料 | 6.4 | t | 生産財（その他用） |
| 石油・石炭製品工業 | 90.6 | | |
| 舗装材料 | 90.6 | t | 投資財（建設財） |
| プラスチック製品工業 | 106.4 | | |
| プラスチックフィルム・シート | 28.8 | t | 生産財（鉱工業用） |
| プラスチック発泡製品 | 22.6 | t | 生産財（鉱工業用） |
| 工業用プラスチック製品 | 45.2 | 個/t | 生産財（鉱工業用） |

平成22年基準青森県鉱工業生産指数採用品目一覧表

| 業種分類別品目名 | 付加価値額 ウェイト | 単位 | 特殊分類格付 |
|---------------------|---------------|---------|-----------|
| A | 2.7 | 個 | 生産財（鉱工業用） |
| B | 21.2 | t | 生産財（鉱工業用） |
| C | 21.3 | t | 生産財（鉱工業用） |
| プラスチック製容器 | 4.9 | kg | 生産財（鉱工業用） |
| 発泡スチロール箱 | 4.9 | t | 生産財（鉱工業用） |
| パルプ・紙・紙加工品工業 | 722.3 | | |
| 非塗工・微塗工印刷紙 | 70.5 | t | 生産財（鉱工業用） |
| 塗工紙 | 409.0 | t | 生産財（鉱工業用） |
| 情報用紙 | 64.3 | t | 生産財（鉱工業用） |
| 板紙 | 45.7 | t | 生産財（鉱工業用） |
| 段ボールシート | 93.9 | 千㎡ | 生産財（鉱工業用） |
| パルプモールド | 38.9 | 千枚 | 生産財（その他用） |
| 織 維 工 業 | 375.2 | | |
| 織物製外衣 | 307.0 | 百デカ | 消費財（非耐久） |
| 下着・補整着 | 9.5 | デカ | 消費財（非耐久） |
| ニット製靴下 | 58.7 | 百デカ | 消費財（非耐久） |
| 食 料 品 工 業 | 2,410.0 | | |
| 肉製品 | 349.3 | 頭 | 消費財（非耐久） |
| 処理牛乳 | 3.9 | kl | 消費財（非耐久） |
| ブロイラー加工品 | 196.2 | t | 消費財（非耐久） |
| 水産缶詰 | 114.3 | ケース | 消費財（非耐久） |
| 水産練製品 | 50.3 | t | 消費財（非耐久） |
| 冷凍水産物 | 44.7 | t | 消費財（非耐久） |
| 冷凍水産食品 | 137.0 | kg | 消費財（非耐久） |
| 素干・塩干・煮干魚介類 | 14.3 | t | 消費財（非耐久） |
| その他の水産食料品 | 179.2 | t | 消費財（非耐久） |
| 農産保存食料品 | 89.8 | 百万円 | 消費財（非耐久） |
| 味噌 | 62.6 | t | 消費財（非耐久） |
| 醤油 | 62.6 | kl | 消費財（非耐久） |
| パン | 85.9 | 千個 | 消費財（非耐久） |
| 麺類 | 70.2 | ケース | 消費財（非耐久） |
| 豆腐・油揚 | 43.9 | kg | 消費財（非耐久） |
| 冷凍調理食品 | 81.1 | t | 消費財（非耐久） |
| 塩蔵品 | 109.1 | t | 消費財（非耐久） |
| その他の調味料 | 110.1 | t | 消費財（非耐久） |
| 生菓子（和菓子、洋菓子） | 172.6 | 千個 | 消費財（非耐久） |
| 炭酸飲料・コーヒードリンク | 80.1 | kl | 消費財（非耐久） |
| その他の清涼飲料 | 65.1 | ケース | 消費財（非耐久） |
| 清酒 | 63.2 | kl | 消費財（非耐久） |
| 果実酒・蒸留酒・混成酒 | 17.2 | kl | 消費財（非耐久） |
| 人造氷 | 11.1 | t | 生産財（その他用） |
| 配合飼料 | 189.1 | t | 生産財（その他用） |
| 単体飼料 | 7.1 | t | 生産財（その他用） |
| そ の 他 工 業 | 371.9 | | |
| ゴム製品工業 | 35.6 | | |
| 工業用ゴム製品 | 35.6 | 個/kg/千円 | 生産財（鉱工業用） |
| 皮革製品工業 | 8.1 | | |
| 革製履物 | 8.1 | 足 | 消費財（非耐久） |
| 家具工業 | 47.0 | | |
| 木製家具 | 18.4 | 個 | 消費財（耐久） |

平成22年基準青森県鉱工業生産指数採用品目一覧表

| 業種分類別品目名 | 付加価値額 ウェイト | 単位 | 特殊分類格付 |
|--------------------------|---------------|-----------------|-----------|
| 金属製家具 | 5.5 | 千円 | 投資財（資本財） |
| 建具 | 23.1 | 千円 | 投資財（建設財） |
| 印刷業 | 137.4 | | |
| 凸版・平板印刷物 | 137.4 | 千円 | 生産財（その他用） |
| 木材・木製品工業 | 85.4 | | |
| 一般製材 | 44.3 | 千m ³ | 投資財（建設財） |
| 単板 | 4.2 | m ³ | 投資財（建設財） |
| 木材チップ | 12.0 | m ³ | 生産財（鉱工業用） |
| 住宅建築用木製組立材料 | 24.9 | m ³ | 投資財（建設財） |
| その他製品工業 | 58.4 | | |
| スキー用具 | 7.6 | 台 | 消費財（耐久） |
| 木製パレット | 3.5 | m ³ | 生産財（その他用） |
| パレットラック | 3.8 | 台 | 生産財（その他用） |
| 看板 | 25.6 | 千円 | 投資財（資本財） |
| 畳 | 9.1 | 畳 | 投資財（建設財） |
| 生原皮 | 5.8 | 枚 | 消費財（非耐久） |
| 電着画像技術部品 | 3.0 | 個 | 生産財（鉱工業用） |
| 鉱業 | 66.2 | | |
| 石灰石 | 66.2 | t | 生産財（鉱工業用） |
| 公益事業（参考） | 901.6 | | |
| 電力 | 897.4 | MWH | |
| 都市ガス | 4.2 | 千MJ | |
| 産業総合（鉱工業、公益事業：参考） | 10,901.6 | | |
| （一般機械工業：旧分類） | 1,002.3 | | |
| （精密機械工業：旧分類） | 253.0 | | |