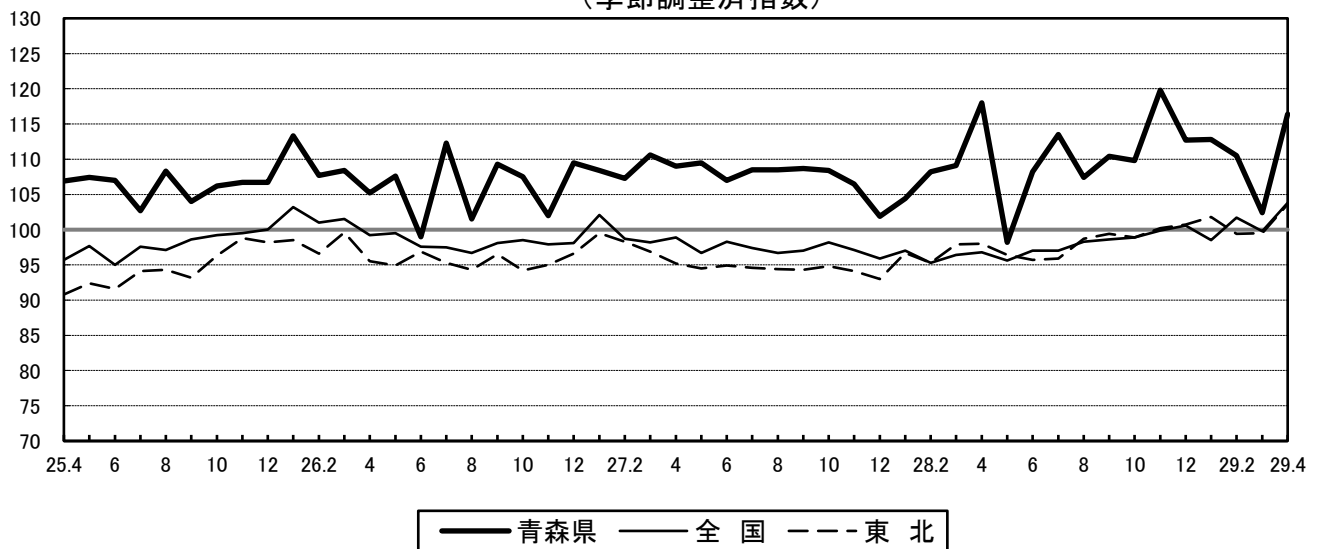


平成22年基準
 青森県鉱工業生産指数(速報)
 平成29年4月分

青森県・全国・東北の鉱工業生産指数推移
 (季節調整済指数)



(平成22年=100)

区分	季節調整済指数			原指数		
	2017(H29).4	2017(H29).3	前月比(%)	2017(H29).4	2016(H28).4	前年同月比(%)
青森県	116.4	102.4	13.7	112.1	115.2	-2.7
全国	103.8	99.8	4.0	98.2	92.9	5.7
東北	103.6	99.5	4.1	99.4	94.1	5.6

平成29年6月
 青森県企画政策部統計分析課

利用上の注意

1 この月報は経済産業省生産動態統計調査、青森県工業動態統計調査等（関係省庁等での調査結果含む）による実績値を基に作成しています。

2 指数の種類、ウェイト算定基準及び採用品目数は次のとおりです。

指数の種類	基準年次	ウェイト	採用品目数		
生産指数	平成22年	付加価値額ウェイト	鉱工業 140	公益事業 2	産業総合 142

3 指数の算式は、平成22年を基準年次として加重平均する「ラスパイレス式」です。

4 季節調整については、センサス局法 X-12-ARIMAを採用しています。

5 この月報に記載されている数値は速報値です。確報値は青森県鉱工業生産指数年報に掲載されます。

【用語の説明】

- ・季節調整 景気変動（生産の変動）をみるため、1年間の周期をもつ規則的な要素（四季の変化からなる自然要因、盆・正月などの社会的慣習、決算期などの商慣行の社会要因等）を調整することである。鉱工業生産指数の場合は、季節指数係数を算出し、それで原指数を除することにより季節調整を行っている。季節調整を行った指数を「季節調整済指数」という。季節調整済指数は主に短期的な動向をみるのに利用し、原指数は前年同月との比較に利用する。
- ・年間補正 年に1回、前年の1月分まで遡り、毎月の集計に漏れたデータ等を見直し実績値を反映させ原指数を再計算する。その系列を用い季節指数を再計算し確定後、この季節指数により季節調整済指数を再計算するとともに、翌年分の暫定季節指数を算出する処理である。

この月報についてのお問い合わせは、下記にご連絡ください。

〒030-8570 青森市長島1-1-1 青森県企画政策部統計分析課 経済統計グループ
電話 017-734-9168（直通）

目次

○青森県鉱工業生産指数（概況、生産動向、寄与率ほか）	1
○青森県業種分類別生産指数	3
○青森県特殊分類別生産指数	5
○青森県・全国・東北の鉱工業生産指数	6
○鉱工業指数における季節調整法 X-12-ARIMA のスペックファイル等について	7
○平成22年基準青森県鉱工業生産指数採用品目一覧	8

青森県鉱工業生産指数(4月分)

1. 概況

平成29年4月の青森県鉱工業生産指数(平成22年=100)は、季節調整済指数が116.4で、前月比13.7%の上昇となり、3カ月ぶりに前月を上回った。また、原指数は112.1で、前年同月比2.7%の低下となり、3カ月連続で前年同月を下回った。

季節調整済指数で前月からの動きをみると、化学工業、生産用機械工業、食料品工業などが上昇に寄与した一方、窯業・土石製品工業、電子部品・デバイス工業、はん用機械工業などが低下し、鉱工業全体では13.7%の上昇となった。

また、原指数で前年同月からの動きをみると、業務用機械工業、鉄鋼業、輸送機械工業などが上昇に寄与した一方、非鉄金属工業、金属製品工業、食料品工業などが低下し、鉱工業全体では2.7%の低下となった。

2. 影響度(寄与率)の大きかった主な業種

(1)前月比(季節調整済指数) 鉱工業全体 13.7%

プラス			マイナス		
業種	前月比(%)	寄与率(%)	業種	前月比(%)	寄与率(%)
化学工業	208.0	34.9	窯業・土石製品工業	-11.2	-4.1
生産用機械工業	302.8	24.5	電子部品・デバイス工業	-1.8	-2.8
食料品工業	6.4	14.2	はん用機械工業	-51.5	-2.2
鉄鋼業	9.3	9.3	非鉄金属工業	-8.9	-1.5
業務用機械工業	9.4	9.0	鉱業	-6.4	-0.4
電気機械工業	20.8	7.7	印刷業	-2.4	-0.2

(2)前年同月比(原指数) 鉱工業全体 -2.7%

プラス			マイナス		
業種	前年同月比(%)	寄与率(%)	業種	前年同月比(%)	寄与率(%)
業務用機械工業	12.4	40.9	非鉄金属工業	-52.8	-57.4
鉄鋼業	8.7	32.6	金属製品工業	-18.3	-38.8
輸送機械工業	5.9	10.2	食料品工業	-3.6	-31.9
情報通信機械工業	15.5	3.6	繊維工業	-21.8	-29.0
電気機械工業	2.3	3.4	電子部品・デバイス工業	-2.6	-13.5
その他製品工業	23.1	3.3	パルプ・紙・紙加工品工業	-4.5	-10.0

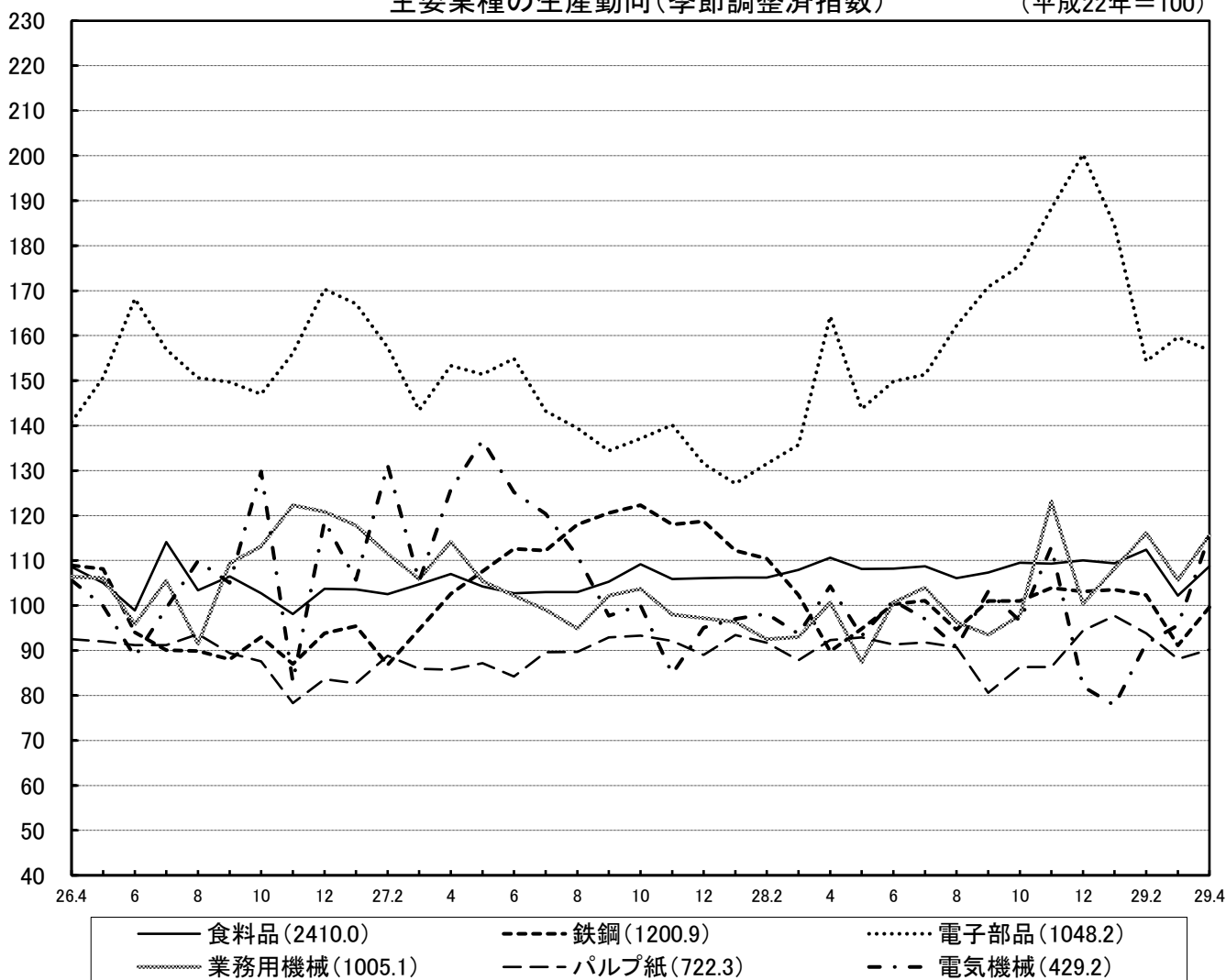
※ 寄与率とは、総合指数の上昇(低下)に対する、業種ごとの影響度を構成比で示したものであり、ポイント差とウエイトとの総合的な大ききで決まる。

3. 主要業種の生産動向

業 種	ウェイト (一万分比)	季節調整済指数			原 指 数	
		当 月 指 数	4月前月比 (%)	3月前月比 (%)	当 月 指 数	前年同月比 (%)
鉱工業	10000.0	116.4	13.7	-7.3	112.1	-2.7
食料品工業	2410.0	108.7	6.4	-9.1	105.9	-3.6
鉄鋼業	1200.9	99.6	9.3	-10.9	102.9	8.7
電子部品・デバイス工業	1048.2	156.7	-1.8	3.4	147.2	-2.6
業務用機械工業	1005.1	115.6	9.4	-9.0	111.4	12.4
パルプ・紙・紙加工品工業	722.3	90.2	2.4	-6.1	88.4	-4.5
電気機械工業	429.2	115.5	20.8	4.4	106.9	2.3

主要業種の生産動向(季節調整済指数)

(平成22年=100)



4. 特殊分類別の動向

最終需要財は、季節調整済指数が 122.5で前月比 29.6%の上昇、原指数が 120.3で前年同月比 3.7%の低下となった。

生産財は、季節調整済指数が 110.4で前月比 1.9%の上昇、原指数が 106.1で前年同月比 1.8%の低下となった。

前月と比べて最も上昇したものは非耐久消費財（消費財）であり、最も低下したものは建設財（投資財）であった。

青森県業種分類別生産指数

(平成22年=100)

業種分類																	
	鉱工業	製造工業	鉄鋼業	非鉄金属工業	金属製品工業	はん用機械工業	生産用機械工業	業務用機械工業	電気機械工業	情報通信機械工業	電子部品・デバイス工業	輸送機械工業	窯業・土石製品工業	化学工業	石油・石炭製品工業	プラスチック製品工業	
ウェイト	10000.0	9933.8	1200.9	344.3	367.6	30.7	278.4	1005.1	429.2	102.7	1048.2	342.7	371.3	336.3	90.6	106.4	
原指数	2012(H24)	104.7	104.8	101.7	99.6	102.7	156.8	110.7	98.7	83.4	92.3	127.5	113.8	120.1	108.0	88.1	83.0
	2013(H25)	106.4	106.3	111.9	96.2	116.4	178.2	107.1	104.9	104.1	83.3	124.8	71.9	126.1	106.5	85.0	86.0
	2014(H26)	106.9	106.9	97.3	91.7	131.4	190.6	88.5	107.4	103.8	69.4	150.8	72.7	111.0	117.4	85.3	78.2
	2015(H27)	107.8	107.8	109.1	95.3	142.8	188.6	47.8	104.4	112.4	69.5	145.2	114.8	105.6	107.8	74.7	86.0
	2016(H28)	110.3	110.3	101.2	101.1	140.0	143.4	123.9	98.7	98.4	69.0	158.0	136.3	99.7	107.0	64.0	79.9
	前25年	1.6	1.4	10.0	-3.4	13.3	13.6	-3.3	6.3	24.8	-9.8	-2.1	-36.8	5.0	-1.4	-3.5	3.6
	年26年	0.5	0.6	-13.0	-4.7	12.9	7.0	-17.4	2.4	-0.3	-16.7	20.8	1.1	-12.0	10.2	0.4	-9.1
	比27年	0.8	0.8	12.1	3.9	8.7	-1.0	-46.0	-2.8	8.3	0.1	-3.7	57.9	-4.9	-8.2	-12.4	10.0
	(%)28年	2.3	2.3	-7.2	6.1	-2.0	-24.0	159.2	-5.5	-12.5	-0.7	8.8	18.7	-5.6	-0.7	-14.3	-7.1
	2016.4	115.2	115.3	94.7	95.5	174.4	179.5	62.1	99.1	104.5	67.9	151.1	151.6	101.9	281.2	44.7	83.4
	(H28)5	99.3	99.3	108.3	103.3	99.6	239.1	31.9	80.1	107.4	48.1	138.3	145.3	95.2	41.5	68.0	74.7
	6	110.9	111.0	101.2	95.8	139.3	354.0	220.6	106.3	110.1	61.2	163.9	124.9	119.0	53.8	72.8	85.1
	7	117.2	117.3	97.1	105.5	112.2	89.9	236.9	110.2	101.8	61.0	167.2	129.6	109.3	181.4	82.7	86.2
	8	102.6	102.6	95.6	98.9	125.3	117.9	93.6	85.3	104.2	66.6	157.3	133.5	88.8	29.2	54.4	62.7
	9	111.7	111.7	93.6	100.2	250.1	142.0	87.4	95.4	106.8	69.6	186.9	118.8	108.1	7.5	80.9	71.4
	10	111.2	111.2	101.9	104.5	104.9	150.5	54.9	99.5	99.6	73.1	184.5	97.5	115.9	84.9	84.1	76.5
	11	125.4	125.5	102.8	109.0	168.8	119.4	179.6	117.2	107.1	113.0	191.9	130.2	124.7	136.3	114.7	91.3
	12	117.3	117.4	102.8	105.1	146.6	86.4	156.2	96.6	74.7	58.3	186.6	111.9	105.8	103.2	77.6	84.2
	2017.1	104.3	104.3	103.3	114.9	82.6	42.5	94.8	106.9	63.6	72.8	163.6	163.6	79.0	111.8	3.7	84.8
	(H29)2	100.3	100.4	87.0	104.1	138.5	57.1	54.6	119.5	75.9	85.6	142.5	168.2	65.3	64.5	7.9	94.4
3	107.7	107.7	96.0	55.2	169.3	81.3	57.2	118.2	99.7	94.1	159.4	150.4	91.9	76.5	67.5	88.2	
4	112.1	112.3	102.9	45.1	142.5	82.0	64.3	111.4	106.9	78.4	147.2	160.6	96.2	283.9	40.7	81.5	
前月比(%)	4.1	4.3	7.2	-18.3	-15.8	0.9	12.4	-5.8	7.2	-16.7	-7.7	6.8	4.7	271.1	-39.7	-7.6	
前年同月比(%)	-2.7	-2.6	8.7	-52.8	-18.3	-54.3	3.5	12.4	2.3	15.5	-2.6	5.9	-5.6	1.0	-8.9	-2.3	
季節調整指数	2016.4	118.0	118.2	89.8	102.1	190.7	168.4	94.9	100.7	104.3	73.6	164.3	141.7	103.8	212.0	68.9	83.3
	(H28)5	98.2	98.3	94.8	103.4	114.6	167.8	45.1	87.4	93.2	59.7	143.7	142.7	96.7	34.7	79.5	80.7
	6	108.2	108.3	100.3	103.3	150.9	260.2	156.0	100.7	101.1	60.7	149.8	128.1	109.6	41.1	71.3	80.9
	7	113.5	113.6	101.1	105.6	118.7	90.0	207.7	104.0	97.0	68.6	151.3	134.8	95.8	162.8	68.9	79.7
	8	107.4	107.4	94.6	102.9	125.4	119.0	111.0	96.3	90.7	76.2	162.2	136.8	95.4	62.4	82.6	68.0
	9	110.4	110.4	101.0	104.3	154.0	101.4	152.8	93.5	103.1	65.6	170.8	121.8	95.7	77.9	69.5	77.7
	10	109.8	109.8	101.0	104.0	129.5	116.0	85.3	97.8	96.6	82.0	175.5	113.8	94.7	185.7	49.4	76.3
	11	119.8	119.8	103.9	102.1	154.7	90.2	213.9	123.1	113.0	81.7	188.3	120.4	102.0	174.7	69.9	85.6
	12	112.7	112.8	103.1	101.2	140.2	115.4	109.0	100.4	82.0	67.8	200.3	112.2	105.1	140.3	60.6	77.3
	2017.1	112.8	112.9	103.5	108.7	104.5	138.3	84.3	108.2	77.8	72.7	184.5	169.6	107.5	83.3	88.8	90.5
(H29)2	110.5	110.6	102.3	105.4	160.6	137.7	62.0	116.1	91.6	77.5	154.3	168.4	95.0	41.3	37.0	99.1	
3	102.4	102.5	91.1	52.8	145.1	150.3	32.0	105.7	95.6	79.7	159.6	143.3	109.0	55.0	48.3	80.8	
4	116.4	116.5	99.6	48.1	165.9	72.9	128.9	115.6	115.5	83.5	156.7	143.2	96.8	169.4	54.8	86.5	
前月比(%)	13.7	13.7	9.3	-8.9	14.3	-51.5	302.8	9.4	20.8	4.8	-1.8	-0.1	-11.2	208.0	13.5	7.1	

青森県業種分類別生産指数

(平成22年=100)

業種分類	パルプ	繊維	食品	その他	ゴム	皮革	家具	印刷業	木材	その他	鉱業	(参考) 公益 事業	(参考) 産業 総合	(参考) 一般機 械工業 (旧分類)	(参考) 精密機 械工業 (旧分類)	
	・紙・紙 加工品 工業	工業	工業	工業	製品 工業	製品 工業	工業		木製品 工業	製品 工業						
ウェイト	722.3	375.2	2410.0	371.9	35.6	8.1	47.0	137.4	85.4	58.4	66.2	901.6	10901.6	1002.3	253.0	
原 指 数	2012(H24)	100.4	105.9	102.6	98.4	64.0	101.0	112.7	95.7	107.8	99.8	101.0	13.1	97.2	99.9	105.6
	2013(H25)	89.0	106.0	105.7	102.8	87.3	98.5	121.0	96.0	116.0	94.9	113.3	9.3	98.3	106.5	101.4
	2014(H26)	88.7	102.6	106.1	99.4	90.0	90.7	117.4	91.5	110.6	93.9	108.5	13.0	99.1	98.3	124.4
	2015(H27)	88.7	106.7	104.9	96.2	77.5	107.3	127.2	81.3	112.2	92.6	106.0	17.2	100.3	83.6	128.8
	2016(H28)	90.2	105.2	108.4	94.9	74.3	104.6	130.1	79.8	115.4	83.6	100.8	22.5	103.0	97.0	136.4
	前 25年	-11.4	0.1	3.0	4.5	36.4	-2.5	7.4	0.3	7.6	-4.9	12.2	-29.0	1.1	6.6	-4.0
	年 26年	-0.3	-3.2	0.4	-3.3	3.1	-7.9	-3.0	-4.7	-4.7	-1.1	-4.2	39.8	0.8	-7.7	22.7
	比 27年	0.0	4.0	-1.1	-3.2	-13.9	18.3	8.3	-11.1	1.4	-1.4	-2.3	32.3	1.2	-15.0	3.5
	(%) 28年	1.7	-1.4	3.3	-1.4	-4.1	-2.5	2.3	-1.8	2.9	-9.7	-4.9	30.8	2.7	16.0	5.9
	2016.4	92.6	107.1	109.9	88.5	68.9	90.4	105.8	78.4	112.9	74.4	93.3	12.0	106.6	79.3	141.4
	(H28)5	95.0	101.7	99.5	86.2	77.5	43.0	97.7	80.4	111.9	64.1	88.6	10.2	91.9	56.0	125.8
	6	50.3	118.5	106.4	93.9	74.5	95.4	123.7	78.8	120.8	77.8	93.4	9.4	102.5	129.7	144.2
	7	97.9	109.3	105.2	102.8	73.8	110.5	149.2	77.1	138.1	91.2	100.2	28.3	109.8	136.4	143.0
	8	97.9	104.6	102.9	93.2	73.7	112.7	116.0	80.7	116.4	79.4	95.2	29.1	96.5	75.5	134.7
	9	88.0	99.0	108.4	98.9	77.5	105.6	104.9	76.5	137.9	102.0	110.1	26.0	104.6	82.7	140.1
	10	97.3	101.3	115.4	100.1	79.5	129.8	118.0	80.8	121.8	107.8	106.3	20.9	103.7	79.1	137.5
	11	90.6	102.0	121.7	107.3	83.0	115.3	139.1	83.7	129.5	118.5	107.8	25.9	117.2	132.1	137.2
	12	95.4	86.1	128.9	95.4	78.1	115.3	132.3	79.6	123.0	70.4	109.8	25.8	109.8	104.3	138.3
	2017.1	99.0	82.5	98.0	81.3	75.3	115.3	117.7	76.5	90.6	48.4	95.5	36.3	98.7	97.4	139.3
	(H29)2	87.7	80.9	100.0	78.0	69.4	115.3	131.1	67.1	79.3	59.3	92.1	36.0	95.0	98.4	140.7
3	93.0	86.4	105.0	100.3	77.4	88.3	151.0	92.3	90.0	109.0	107.3	39.3	102.1	97.7	142.0	
4	88.4	83.7	105.9	91.7	77.9	88.3	121.5	76.7	105.5	91.6	92.6	23.2	104.8	93.5	132.2	
前月比(%)	-4.9	-3.1	0.9	-8.6	0.6	0.0	-19.5	-16.9	17.2	-16.0	-13.7	-41.0	2.6	-4.3	-6.9	
前年同月比(%)	-4.5	-21.8	-3.6	3.6	13.1	-2.3	14.8	-2.2	-6.6	23.1	-0.8	93.3	-1.7	17.9	-6.5	
季 節 調 整 指 数	2016.4	92.3	105.9	110.6	93.5	69.4	82.5	118.9	80.5	111.0	82.6	98.4	13.8	109.4	86.9	143.8
	(H28)5	92.9	105.2	108.1	90.2	79.9	54.9	122.0	79.1	109.6	75.2	93.9	11.4	91.1	56.8	136.1
	6	91.3	115.5	108.2	93.6	70.8	91.7	131.1	80.6	110.2	81.7	90.6	8.4	100.9	111.1	138.6
	7	91.8	106.3	108.7	97.9	73.5	108.3	148.4	74.8	126.2	86.8	100.3	26.2	105.4	131.3	141.4
	8	90.7	107.0	106.1	92.2	82.1	121.7	129.2	78.7	113.9	79.8	98.6	34.2	101.0	90.7	138.9
	9	80.6	98.2	107.3	92.4	78.2	125.9	100.5	78.8	118.5	87.8	103.8	33.5	103.5	91.1	135.8
	10	86.3	99.0	109.5	93.6	78.8	131.9	117.5	80.1	111.0	89.3	99.4	25.3	102.7	82.4	135.8
	11	86.3	95.5	109.3	100.1	80.0	114.9	130.3	81.2	117.7	99.5	101.0	25.9	112.8	149.6	135.5
	12	94.4	91.9	110.0	94.0	76.8	125.5	133.8	76.4	117.2	75.5	107.2	25.3	105.9	94.2	141.6
	2017.1	97.7	86.2	109.4	95.3	78.5	115.5	129.3	79.7	116.7	70.4	98.3	28.0	105.3	97.6	149.9
	(H29)2	93.8	83.7	112.4	89.8	68.9	108.7	110.6	78.6	109.8	70.8	106.7	30.6	104.2	99.3	139.5
	3	88.1	83.6	102.2	91.6	72.2	70.2	121.1	82.1	107.0	91.6	104.7	37.8	97.1	76.3	132.7
	4	90.2	85.2	108.7	98.8	80.6	78.6	135.9	80.1	104.5	100.5	98.0	25.0	108.5	113.0	134.7
前月比(%)	2.4	1.9	6.4	7.9	11.6	12.0	12.2	-2.4	-2.3	9.7	-6.4	-33.9	11.7	48.1	1.5	

青森県特殊分類別生産指数

(平成22年=100)

特殊分類	鉱工業	最終 需要財	投資財	資本財	建設財	消費財	耐久 消費財	非耐久 消費財	生産財	鉱工業 用 生産財	その他 用 生産財	
ウェイト	10000.0	4230.9	2022.3	1283.7	738.6	2208.6	43.6	2165.0	5769.1	5183.4	585.7	
原指数	2012(H24)	104.7	106.5	109.1	106.5	113.5	104.2	133.7	103.6	103.4	103.2	105.1
	2013(H25)	106.4	107.5	110.6	101.7	126.1	104.6	108.0	104.6	105.6	104.6	114.2
	2014(H26)	106.9	105.2	107.5	100.3	119.8	103.1	108.8	103.0	108.1	105.6	130.5
	2015(H27)	107.8	105.2	110.7	109.6	112.5	100.2	119.3	99.9	109.7	107.4	130.8
	2016(H28)	110.3	110.1	120.9	128.8	107.1	100.2	100.8	100.2	110.4	107.6	135.1
	前 25年	1.6	0.9	1.4	-4.5	11.1	0.4	-19.2	1.0	2.1	1.4	8.7
	年 26年	0.5	-2.1	-2.8	-1.4	-5.0	-1.4	0.7	-1.5	2.4	1.0	14.3
	比 27年	0.8	0.0	3.0	9.3	-6.1	-2.8	9.7	-3.0	1.5	1.7	0.2
	(%) 28年	2.3	4.7	9.2	17.5	-4.8	0.0	-15.5	0.3	0.6	0.2	3.3
	2016.4	115.2	124.9	122.7	115.9	134.5	126.9	75.8	128.0	108.0	105.2	133.2
	(H28)5	99.3	91.6	104.6	108.7	97.4	79.7	73.6	79.9	104.9	102.3	127.7
	6	110.9	113.9	137.1	150.7	113.4	92.7	107.1	92.4	108.7	107.4	120.1
	7	117.2	122.6	134.7	144.5	117.8	111.6	123.5	111.3	113.1	111.8	125.1
	8	102.6	98.5	114.8	120.4	105.0	83.7	82.9	83.7	105.6	102.5	132.8
	9	111.7	110.0	140.3	153.2	117.8	82.3	87.6	82.2	112.9	110.1	137.2
	10	111.2	102.9	106.6	101.5	115.4	99.5	85.1	99.8	117.3	114.2	144.1
	11	125.4	126.6	142.9	150.3	130.1	111.7	101.5	111.9	124.5	119.9	165.5
	12	117.3	116.4	121.3	127.9	109.8	111.9	96.9	112.2	118.1	114.8	147.2
	2017.1	104.3	93.0	100.1	112.5	78.5	86.5	87.9	86.5	112.6	110.4	132.0
	(H29)2	100.3	92.4	99.5	111.3	78.9	85.9	92.7	85.8	106.1	104.4	121.3
3	107.7	102.6	115.6	122.5	103.6	90.7	94.9	90.6	111.5	107.0	151.3	
4	112.1	120.3	116.5	126.5	99.1	123.9	91.4	124.5	106.1	102.9	134.8	
前月比(%)	4.1	17.3	0.8	3.3	-4.3	36.6	-3.7	37.4	-4.8	-3.8	-10.9	
前年同月比(%)	-2.7	-3.7	-5.1	9.1	-26.3	-2.4	20.6	-2.7	-1.8	-2.2	1.2	
季節調整指数	2016.4	118.0	126.0	126.8	121.7	148.0	123.4	79.2	124.2	112.0	108.4	138.4
	(H28)5	98.2	90.1	101.9	101.4	104.7	79.0	100.0	78.6	106.8	103.8	134.2
	6	108.2	105.8	129.3	142.4	106.2	85.3	112.9	84.6	109.6	106.7	135.5
	7	113.5	118.4	128.8	150.6	104.5	111.2	120.0	111.2	109.1	106.8	126.6
	8	107.4	107.8	122.6	130.6	106.5	92.7	93.2	92.7	107.9	105.4	136.0
	9	110.4	110.3	120.1	129.3	102.2	97.4	78.7	97.9	110.1	107.5	131.8
	10	109.8	106.4	103.9	111.7	97.1	103.7	79.2	104.2	113.0	110.6	134.6
	11	119.8	119.2	139.4	162.9	105.6	107.3	89.9	107.8	119.9	117.6	144.6
	12	112.7	107.2	115.3	120.5	101.7	103.3	96.7	103.5	118.4	115.9	135.9
	2017.1	112.8	107.5	123.0	126.1	109.1	92.3	106.5	92.1	116.0	113.9	135.6
(H29)2	110.5	103.1	121.3	121.8	117.0	88.1	83.2	88.3	114.5	112.0	138.1	
3	102.4	94.5	108.1	105.0	112.7	82.2	85.0	82.1	108.3	104.0	145.0	
4	116.4	122.5	122.7	137.0	108.4	120.2	91.7	120.9	110.4	106.2	141.6	
前月比(%)	13.7	29.6	13.5	30.5	-3.8	46.2	7.9	47.3	1.9	2.1	-2.3	

青森県・全国・東北の鉱工業生産指数

(平成22年=100)

産業分類	青森県					全国					東北地方					
	鉱工業	製造工業	鉱業	(参考)	(参考)	鉱工業	製造工業	鉱業	(参考)	(参考)	鉱工業	製造工業	鉱業	(参考)	(参考)	
				公益事業	産業総合				公益事業	産業総合				公益事業	産業総合	
ウェイト	10000.0	9933.8	66.2	901.6	10901.6	10000.0	9978.9	21.1	560.0	10560.0	10000.0	9979.8	20.2	1784.9	11784.9	
原指数	2012(H24)	104.7	104.8	101.0	13.1	97.2	97.8	97.8	101.0	96.3	97.7	95.4	95.4	97.6	48.9	88.3
	2013(H25)	106.4	106.3	113.3	9.3	98.3	97.0	97.0	96.6	94.7	96.9	93.5	93.5	104.1	56.1	87.8
	2014(H26)	106.9	106.9	108.5	13.0	99.1	99.0	99.0	94.4	93.4	98.7	96.1	96.1	101.4	53.8	89.7
	2015(H27)	107.8	107.8	106.0	17.2	100.3	97.8	97.8	90.4	90.3	97.4	95.3	95.3	97.3	53.4	88.9
	2016(H28)	110.3	110.3	100.8	22.5	103.0	97.7	97.7	89.8	88.4	97.2	97.6	97.6	91.1	58.7	91.7
	前25年	1.6	1.4	12.2	-29.0	1.1	-0.8	-0.8	-4.4	-1.7	-0.8	-2.0	-2.0	6.7	14.7	-0.6
	年26年	0.5	0.6	-4.2	39.8	0.8	2.1	2.1	-2.3	-1.4	1.9	2.8	2.8	-2.6	-4.1	2.2
	比27年	0.8	0.8	-2.3	32.3	1.2	-1.2	-1.2	-4.2	-3.3	-1.3	-0.8	-0.8	-4.0	-0.7	-0.9
	(%)28年	2.3	2.3	-4.9	30.8	2.7	-0.1	-0.1	-0.7	-2.1	-0.2	2.4	2.4	-6.4	9.9	3.1
	2016.4	115.2	115.3	93.3	12.0	106.6	92.9	92.9	87.4	77.7	92.1	94.1	94.1	86.5	52.2	87.8
	(H28)5	99.3	99.3	88.6	10.2	91.9	89.3	89.4	83.1	77.7	88.7	89.8	89.8	82.1	51.8	84.0
	6	110.9	111.0	93.4	9.4	102.5	100.6	100.6	83.7	81.0	99.5	99.4	99.5	86.3	51.7	92.2
	7	117.2	117.3	100.2	28.3	109.8	98.7	98.7	85.8	91.4	98.3	97.1	97.1	92.8	62.7	91.9
	8	102.6	102.6	95.2	29.1	96.5	92.5	92.5	84.9	95.4	92.6	92.7	92.7	87.8	65.4	88.6
	9	111.7	111.7	110.1	26.0	104.6	103.5	103.5	87.3	86.3	102.6	103.7	103.7	93.9	59.2	97.0
	10	111.2	111.2	106.3	20.9	103.7	98.9	98.9	79.0	81.5	98.0	98.8	98.8	96.7	58.0	92.6
	11	125.4	125.5	107.8	25.9	117.2	101.7	101.7	94.6	84.9	100.8	101.8	101.8	95.8	60.5	95.5
	12	117.3	117.4	109.8	25.8	109.8	100.8	100.8	99.7	94.2	100.5	100.6	100.6	94.3	66.3	95.4
	2017.1	104.3	104.3	95.5	36.3	98.7	93.1	93.1	97.0	101.1	93.5	95.7	95.8	90.9	58.8	90.1
	(H29)2	100.3	100.4	92.1	36.0	95.0	98.9	98.9	95.0	92.7	98.6	98.7	98.7	85.2	54.0	91.9
3	107.7	107.7	107.3	39.3	102.1	112.0	112.0	103.6	95.0	111.1	111.6	111.6	97.5	51.0	102.4	
4	112.1	112.3	92.6	23.2	104.8	98.2	98.2	91.5	80.3	97.2	99.4	99.4	91.3	46.7	91.4	
前月比(%)	4.1	4.3	-13.7	-41.0	2.6	-12.3	-12.3	-11.7	-15.5	-12.5	-10.9	-10.9	-6.4	-8.4	-10.7	
前年同月比(%)	-2.7	-2.6	-0.8	93.3	-1.7	5.7	5.7	4.7	3.3	5.5	5.6	5.6	5.5	-10.5	4.1	
季節調整済指数	2016.4	118.0	118.2	98.4	13.8	109.4	96.8	96.9	88.8	85.8	96.3	98.0	98.0	90.0	58.2	91.9
	(H28)5	98.2	98.3	93.9	11.4	91.1	95.6	95.6	91.0	88.3	95.2	96.4	96.4	87.5	59.5	90.5
	6	108.2	108.3	90.6	8.4	100.9	97.0	96.9	90.5	87.7	96.5	95.7	95.7	88.3	58.8	90.0
	7	113.5	113.6	100.3	26.2	105.4	97.0	97.0	90.5	87.1	96.4	95.9	95.9	92.9	59.0	89.8
	8	107.4	107.4	98.6	34.2	101.0	98.3	98.3	89.6	89.4	97.8	98.7	98.7	90.7	59.5	92.8
	9	110.4	110.4	103.8	33.5	103.5	98.6	98.5	91.3	90.2	98.1	99.4	99.4	93.6	63.2	94.1
	10	109.8	109.8	99.4	25.3	102.7	98.9	98.9	84.9	88.9	98.4	98.9	98.9	93.0	63.4	93.5
	11	119.8	119.8	101.0	25.9	112.8	99.9	99.9	91.6	89.1	99.3	100.2	100.2	91.7	68.0	95.2
	12	112.7	112.8	107.2	25.3	105.9	100.6	100.6	91.5	87.7	99.9	100.7	100.8	92.2	60.4	94.6
	2017.1	112.8	112.9	98.3	28.0	105.3	98.5	98.5	89.4	88.9	97.9	101.8	101.9	88.9	48.6	93.4
	(H29)2	110.5	110.6	106.7	30.6	104.2	101.7	101.6	89.3	87.2	100.8	99.4	99.4	89.3	47.5	91.5
	3	102.4	102.5	104.7	37.8	97.1	99.8	99.8	92.5	89.9	99.4	99.5	99.6	91.3	50.7	92.5
	4	116.4	116.5	98.0	25.0	108.5	103.8	103.8	93.0	87.8	102.9	103.6	103.6	95.7	50.7	95.6
前月比(%)	13.7	13.7	-6.4	-33.9	11.7	4.0	4.0	0.5	-2.3	3.5	4.1	4.0	4.8	0.0	3.4	

資料:「経済産業省大臣官房調査統計グループ:鉱工業生産・出荷・在庫指数」、「東北経済産業局:東北地域の鉱工業生産・出荷・在庫指数」

鋳工業生産指数における季節調整法 X-12-ARIMA のスペックファイル等について

1 手法

鋳工業生産指数における季節調整済指数系列は、季節要因に加え、曜日・祝祭日要因、うるう年要因によっても調整されています。具体的には以下のとおりです。

$$\text{季節調整済指数} = \text{原指数} \div (\text{季節} \cdot \text{曜日} \cdot \text{祝祭日} \cdot \text{うるう年指数})$$

2 X-12-ARIMA に用いるスペックファイル

使用しているスペックファイルの見本は以下のとおりです。

```
series{ start=2009. jan
        span=(2009. 1, 2016. 12)
        decimals=1
        print=none}
transform { function=log}
arima { model=(0 1 2) (0 1 1) }
regression{ variables=td1coef
            save=(td hol)
            user=(jap-hol)
            usertype=holiday
            start=2009. 1
            file="XXXXXXXXXXXX" }
forecast{ maxlead=0 }
estimate{ save=( mdl )
          maxiter=500 }
x11{ print=(none+d10)
     save=(d10 d11 d16)
     Seasonalma=x11default }
```

3 季節指数等の運用

平成 29 年 1 月以降の季節指数は、暫定季節調整方式を採用しています。具体的には、平成 28 年の季節指数を適用しています。

これに対し、曜日・祝祭日・うるう年指数は、暫定方式を採らず、上記 2 で推計されたパラメータとカレンダーから計算して利用しています。

平成22年基準青森県鋳工業生産指数採用品目一覧表

業種分類別品目名	付加価値額 ウェイト	単位	特殊分類格付
鋳工業	10,000.0		
製造工業	9,933.8		
鉄鋼業	1,200.9		
フェロアロイ	1,049.4	t	生産財（鋳工業用）
普通鋼粗鋼	3.8	t	生産財（鋳工業用）
普通鋼熱間圧延小型棒鋼	41.5	t	投資財（建設財）
普通鋼冷間仕上磨棒鋼	1.0	t	生産財（鋳工業用）
銑鉄铸件	105.2	t	生産財（鋳工業用）
非鉄金属工業	344.3		
亜鉛	164.6	t	生産財（鋳工業用）
鉛	37.9	t	生産財（鋳工業用）
銅被覆線	51.4	km	投資財（資本財）
光ファイバコード	13.2	端末	投資財（資本財）
光ファイバケーブル	5.7	km	投資財（資本財）
金属射出成型品	71.5	t	生産財（鋳工業用）
金属製品工業	367.6		
鉄製金網	34.4	t	投資財（建設財）
鉄骨	63.1	t	投資財（建設財）
スチールシャッター	2.9	t	投資財（建設財）
スチールサッシ・ドア	9.7	t	投資財（建設財）
製缶板金	63.3	個/m ²	投資財（資本財）
粉末や金製品	89.7	kg	生産財（鋳工業用）
建築用金属製品	35.3	千円	生産財（その他用）
作業工具	16.1	個	生産財（鋳工業用）
鉄塔	53.1	t	投資財（建設財）
はん用機械工業	30.7		
精密板金	8.3	千円	生産財（鋳工業用）
工業窯炉・同部分品	7.6	千円	投資財（資本財）
除雪機	10.3	台	投資財（資本財）
プラント用部分品	4.5	千円	生産財（鋳工業用）
生産用機械工業	278.4		
プラウ・培土器・ハロー	52.3	kg	投資財（資本財）
プラスチック用金型	28.2	kg	投資財（資本財）
真空装置・真空機器	149.9	百万円	投資財（資本財）
半導体製造装置（組立用装置）	17.2	個	生産財（鋳工業用）
半導体製造装置（部分品）	16.2	千円	投資財（資本財）
ロボット、同装置の部分品・取付具・附属品	14.6	個	生産財（鋳工業用）
業務用機械工業	1,005.1		
事務機械器具部分品	752.1	個	生産財（鋳工業用）
医療用器械器具	186.8	千円/個	
（内視鏡関連製品）	150.4	千円	投資財（資本財）
（部分品）	36.4	個	投資財（資本財）
カメラ用交換レンズ	48.6	個	生産財（鋳工業用）
カメラ用レンズ	17.6	個	消費財（耐久）
電気機械工業	429.2		
小型電動機	87.0	台	生産財（鋳工業用）
配電盤	14.5	面	投資財（資本財）
分電盤	5.5	台	投資財（資本財）
制御装置	26.5	台	投資財（資本財）
電気測定器	216.4	百万円	投資財（資本財）
ワイヤーハーネス	27.5	千円	生産財（鋳工業用）

業種分類別品目名	付加価値額 ウェイト	単位	特殊分類格付
配線附属品端子	25.6	千個	生産財（鉱工業用）
×線装置関連部品	17.0	千円	投資財（資本財）
入出力装置	9.2	台	生産財（鉱工業用）
情報通信機械工業	102.7		
家庭用音響製品	38.4	台	生産財（鉱工業用）
光コネクタ端末加工品	16.1	個	投資財（資本財）
光情報通信機器	16.0	端末	投資財（資本財）
有線通信機械器具	20.3	千円	投資財（資本財）
表示装置	11.9	個	生産財（鉱工業用）
電子部品・デバイス工業	1,048.2		
水晶振動子	64.3	千個	生産財（鉱工業用）
固定抵抗器	19.0	千個	生産財（鉱工業用）
コンデンサ	18.2	千個	生産財（鉱工業用）
変成器	3.7	千個	生産財（鉱工業用）
コネクタ	189.9	千個	生産財（鉱工業用）
サーミスタ・バリスタ	87.3	千個	生産財（鉱工業用）
モス型IC（マイコン）	198.1	枚	生産財（鉱工業用）
超小型電動機	229.4	台	生産財（鉱工業用）
液晶素子	11.7	千個	生産財（鉱工業用）
カラーフィルタ	59.8	シート	生産財（鉱工業用）
センサー関連部品	166.8	千個	生産財（鉱工業用）
輸送機械工業	342.7		
鋼船	335.4	t	投資財（資本財）
自動車部品・同附属品	7.3	個	生産財（鉱工業用）
窯業・土石製品工業	371.3		
台所・食卓用ガラス製品	4.4	t	消費財（非耐久）
セメント	79.5	t	投資財（建設財）
石膏ボード	32.9	千m ²	投資財（建設財）
遠心力鉄筋コンクリート（管）	5.6	t	投資財（建設財）
遠心力鉄筋コンクリート（パイプ）	2.5	t	投資財（建設財）
土木用コンクリートブロック	3.4	t	投資財（建設財）
道路用コンクリート製品	40.9	t	投資財（建設財）
ファインセラミックス	4.7	千個	生産財（鉱工業用）
生コンクリート	127.8	m ³	投資財（建設財）
人造宝石	6.3	kg	生産財（鉱工業用）
砕石	45.1	m ³	投資財（建設財）
炭酸カルシウム精錬加工品	18.2	t	生産財（鉱工業用）
化学工業	336.3		
化成肥料	2.8	t	生産財（その他用）
硫酸	5.0	t	生産財（鉱工業用）
酸素ガス	4.6	千m ³	生産財（鉱工業用）
溶解アセチレン	1.2	t	生産財（鉱工業用）
窒素	3.1	千m ³	生産財（鉱工業用）
有機化学工業製品	10.5	t	生産財（鉱工業用）
医薬品原薬	302.7	kg	消費財（非耐久）
配合肥料	6.4	t	生産財（その他用）
石油・石炭製品工業	90.6		
舗装材料	90.6	t	投資財（建設財）
プラスチック製品工業	106.4		
プラスチックフィルム・シート	28.8	t	生産財（鉱工業用）
プラスチック発泡製品	22.6	t	生産財（鉱工業用）
工業用プラスチック製品	45.2	個/t	生産財（鉱工業用）

業種分類別品目名	付加価値額 ウェイト	単位	特殊分類格付
A	2.7	個	生産財（鉱工業用）
B	21.2	t	生産財（鉱工業用）
C	21.3	t	生産財（鉱工業用）
プラスチック製容器	4.9	kg	生産財（その他用）
発泡スチロール箱	4.9	t	生産財（鉱工業用）
パルプ・紙・紙加工品工業	722.3		
非塗工・微塗工印刷紙	70.5	t	生産財（鉱工業用）
塗工紙	409.0	t	生産財（鉱工業用）
情報用紙	64.3	t	生産財（その他用）
板紙	45.7	t	生産財（鉱工業用）
段ボールシート	93.9	千㎡	生産財（鉱工業用）
パルプモールド	38.9	千枚	生産財（その他用）
織 維 工 業	375.2		
織物製外衣	307.0	百デカ	消費財（非耐久）
下着・補整着	9.5	デカ	消費財（非耐久）
ニット製靴下	58.7	百デカ	消費財（非耐久）
食 料 品 工 業	2,410.0		
肉製品	349.3	頭	生産財（鉱工業用）
処理牛乳	3.9	kl	消費財（非耐久）
ブロイラー加工品	196.2	t	生産財（鉱工業用）
水産缶詰	114.3	ケース	消費財（非耐久）
水産練製品	50.3	t	消費財（非耐久）
冷凍水産物	44.7	t	生産財（鉱工業用）
冷凍水産食品	137.0	kg	消費財（非耐久）
素干・塩干・煮干魚介類	14.3	t	消費財（非耐久）
その他の水産食料品	179.2	t	消費財（非耐久）
農産保存食料品	89.8	百万円	消費財（非耐久）
味噌	62.6	t	消費財（非耐久）
醤油	62.6	kl	生産財（鉱工業用）
パン	85.9	千個	消費財（非耐久）
麺類	70.2	ケース	消費財（非耐久）
豆腐・油揚げ	43.9	kg	消費財（非耐久）
冷凍調理食品	81.1	t	生産財（その他用）
塩蔵品	109.1	t	消費財（非耐久）
その他の調味料	110.1	t	消費財（非耐久）
生菓子（和菓子、洋菓子）	172.6	千個	消費財（非耐久）
炭酸飲料・コーヒー飲料	80.1	kl	消費財（非耐久）
その他の清涼飲料	65.1	ケース	消費財（非耐久）
清酒	63.2	kl	消費財（非耐久）
果実酒・蒸留酒・混成酒	17.2	kl	消費財（非耐久）
人造氷	11.1	t	生産財（その他用）
配合飼料	189.1	t	生産財（その他用）
単体飼料	7.1	t	生産財（その他用）
そ の 他 工 業	371.9		
ゴム製品工業	35.6		
工業用ゴム製品	35.6	個/kg/千円	生産財（鉱工業用）
皮革製品工業	8.1		
革製履物	8.1	足	消費財（非耐久）
家具工業	47.0		
木製家具	18.4	個	消費財（耐久）

業種分類別品目名	付加価値額 ウェイト	単位	特殊分類格付
金属製家具	5.5	千円	投資財（資本財）
建具	23.1	千円	投資財（建設財）
印刷業	137.4		
凸版・平板印刷物	137.4	千円	生産財（その他用）
木材・木製品工業	85.4		
一般製材	44.3	千m ³	投資財（建設財）
単板	4.2	m ³	投資財（建設財）
木材チップ	12.0	m ³	生産財（鋳工業用）
住宅建築用木製組立材料	24.9		投資財（建設財）
その他製品工業	58.4		
スキー用具	7.6	台	消費財（耐久）
木製パレット	3.5	m ³	生産財（その他用）
パレットラック	3.8	台	生産財（その他用）
看板	25.6	千円	投資財（資本財）
畳	9.1	畳	投資財（建設財）
生原皮	5.8	枚	消費財（非耐久）
電着画像技術部品	3.0	個	生産財（鋳工業用）
鋳業	66.2		
石灰石	66.2	t	生産財（鋳工業用）
公益事業（参考）	901.6		
電力	897.4	MWH	
都市ガス	4.2	千MJ	
産業総合（鋳工業、公益事業：参考）	10,901.6		
（一般機械工業：旧分類）	1,002.3		
（精密機械工業：旧分類）	253.0		