

平成28年

# 青森県鉱工業生産指数年報

平成22年基準

平成29年10月

青森県企画政策部統計分析課

# 目 次

## I. 平成28年青森県鉱工業生産指数の動向

1. 一般概況	1
2. 前期比でみる四半期の動向	2
3. 前年同期比でみる四半期の動向	3
(参考) 東北地方及び全国の動向との比較	4
4. 業種別の動向	5
5. 特殊分類別の動向	10

## II. 統計表

第1表 平成28年青森県業種別月別生産指数	12
第2表 平成24年～平成27年青森県業種別月別生産指数(原指数)	14
第3表 平成24年～平成27年青森県業種別月別生産指数 (季節調整済指数)	16
第4表 平成28年青森県特殊分類別月別生産指数	18
第5表 平成24年～平成27年青森県特殊分類別月別生産指数 (原指数)	19
第6表 平成24年～平成27年青森県特殊分類別月別生産指数 (季節調整済指数)	20

## III. 青森県鉱工業生産指数の作成概要

1. 青森県鉱工業生産指数について	21
2. 平成22年基準青森県鉱工業生産指数採用品目一覧表	25

# I 平成28年青森県鉱工業生産指数の動向

## 1. 一般概況(原指数)

平成28年青森県鉱工業生産指数は110.3(原指数:平成22年=100)で、前年比2.3%の上昇となった。

24業種中上昇したのは、生産用機械工業(対前年比+159.2%)、輸送機械工業(同+18.7%)、電子部品・デバイス工業(同+8.8%)など8業種で、低下したのは、はん用機械工業(対前年比-24.0%)、石油・石炭製品工業(同-14.3%)、電気機械工業(同-12.5%)など16業種である。

上昇に寄与した主な業種は、生産用機械工業(寄与度1.97)、電子部品・デバイス工業(同1.25)、食料品工業(同0.78)などである。

一方、低下に寄与した主な業種は、鉄鋼業(寄与度-0.88)、電気機械工業(同-0.55)、業務用機械工業(同-0.53)などである。

表1 青森県鉱工業生産指数 業種分類別年次推移 (原指数:平成22年=100)

	24年	25年	26年	27年	28年	28年 対前年比 (%)	28年 寄与度
鉱工業	104.7	106.4	106.9	107.8	110.3	2.3	2.32
製造工業	104.8	106.3	106.9	107.8	110.3	2.3	2.35
鉄鋼業	101.7	111.9	97.3	109.1	101.2	-7.2	-0.88
非鉄金属工業	99.6	96.2	91.7	95.3	101.1	6.1	0.19
金属製品工業	102.7	116.4	131.4	142.8	140.0	-2.0	-0.09
はん用機械工業	156.8	178.2	190.6	188.6	143.4	-24.0	-0.12
生産用機械工業	110.7	107.1	88.5	47.8	123.9	159.2	1.97
業務用機械工業	98.7	104.9	107.4	104.4	98.7	-5.5	-0.53
電気機械工業	83.4	104.1	103.8	112.4	98.4	-12.5	-0.55
情報通信機械工業	92.3	83.3	69.4	69.5	69.0	-0.7	0.00
電子部品・デバイス工業	127.5	124.8	150.8	145.2	158.0	8.8	1.25
輸送機械工業	113.8	71.9	72.7	114.8	136.3	18.7	0.68
窯業・土石製品工業	120.1	126.1	111.0	105.6	99.7	-5.6	-0.20
化学工業	108.0	106.5	117.4	107.8	107.0	-0.7	-0.02
石油・石炭製品工業	88.1	85.0	85.3	74.7	64.0	-14.3	-0.08
プラスチック製品工業	83.0	86.0	78.2	86.0	79.9	-7.1	-0.06
パルプ・紙・紙加工品工業	100.4	89.0	88.7	88.7	90.2	1.7	0.10
繊維工業	105.9	106.0	102.6	106.7	105.2	-1.4	-0.05
食料品工業	102.6	105.7	106.1	104.9	108.4	3.3	0.78
その他工業	98.4	102.8	99.4	96.2	94.9	-1.4	-0.04
ゴム製品工業	64.0	87.3	90.0	77.5	74.3	-4.1	-0.01
皮革製品工業	101.0	98.5	90.7	107.3	104.6	-2.5	0.00
家具工業	112.7	121.0	117.4	127.2	130.1	2.3	0.01
印刷業	95.7	96.0	91.5	81.3	79.8	-1.8	-0.02
木材・木製品工業	107.8	116.0	110.6	112.2	115.4	2.9	0.03
その他製品工業	99.8	94.9	93.9	92.6	83.6	-9.7	-0.05
鉱業	101.0	113.3	108.5	106.0	100.8	-4.9	-0.03
公益事業(参考)	13.1	9.3	13.0	17.2	22.5	30.8	-
産業総合(参考)	97.2	98.3	99.1	100.3	103.0	2.7	-
一般機械工業(旧分類)(参考)	99.9	106.5	98.3	83.6	97.0	16.0	1.25
精密機械工業(旧分類)(参考)	105.6	101.4	124.4	128.8	136.4	5.9	0.18

## 2. 前期比でみる四半期の動向(季節調整済指数)

平成28年青森県鉱工業生産指数の動向を四半期毎に前期比で見ると、第Ⅰ四半期が+1.5%、第Ⅱ四半期が+0.8%、第Ⅲ四半期が+2.1%、第Ⅳ四半期が+3.4%となった。

業種別にみると、第Ⅰ四半期は生産用機械工業、化学工業など10業種が上昇、石油・石炭製品工業、情報通信機械工業など14業種が低下となった。

第Ⅱ四半期は石油・石炭製品工業、金属製品工業など15業種が上昇、皮革製品工業、輸送機械工業など9業種が低下となった。

第Ⅲ四半期は生産用機械工業、皮革製品工業など14業種が上昇、はん用機械工業、金属製品工業など10業種が低下となった。

第Ⅳ四半期は化学工業、電子部品・デバイス工業など18業種が上昇、石油・石炭製品工業、生産用機械工業など6業種が低下となった。

表2 平成28年四半期別青森県鉱工業生産指数 (季節調整済指数：平成22年=100)

	四半期別指数				対前期比(%)			
	28年Ⅰ	28年Ⅱ	28年Ⅲ	28年Ⅳ	28年Ⅰ /27年Ⅳ	28年Ⅱ /28年Ⅰ	28年Ⅲ /28年Ⅱ	28年Ⅳ /28年Ⅲ
鉱工業	107.2	108.1	110.4	114.1	1.5	0.8	2.1	3.4
製造工業	107.2	108.3	110.5	114.1	1.5	1.0	2.0	3.3
鉄鋼業	108.3	95.0	98.9	102.7	-9.5	-12.3	4.1	3.8
非鉄金属工業	94.7	102.9	104.3	102.4	0.2	8.7	1.4	-1.8
金属製品工業	123.0	152.1	132.7	141.5	-4.3	23.7	-12.8	6.6
はん用機械工業	193.4	198.8	103.5	107.2	-8.1	2.8	-47.9	3.6
生産用機械工業	81.0	98.7	157.2	136.1	158.0	21.9	59.3	-13.4
業務用機械工業	93.9	96.3	97.9	107.1	-5.7	2.6	1.7	9.4
電気機械工業	96.3	99.5	96.9	97.2	3.2	3.3	-2.6	0.3
情報通信機械工業	64.1	64.7	70.1	77.2	-16.6	0.9	8.3	10.1
電子部品・デバイス工業	131.4	152.6	161.4	188.0	-3.5	16.1	5.8	16.5
輸送機械工業	165.4	137.5	131.1	115.5	13.1	-16.9	-4.7	-11.9
窯業・土石製品工業	100.1	103.4	95.6	100.6	-5.7	3.3	-7.5	5.2
化学工業	88.7	95.9	101.0	166.9	69.6	8.1	5.3	65.2
石油・石炭製品工業	45.4	73.2	73.7	60.0	-37.3	61.2	0.7	-18.6
プラスチック製品工業	80.0	81.6	75.1	79.7	-3.7	2.0	-8.0	6.1
パルプ・紙・紙加工品工業	91.0	92.2	87.7	89.0	-0.5	1.3	-4.9	1.5
繊維工業	111.2	108.9	103.8	95.5	3.1	-2.1	-4.7	-8.0
食料品工業	106.8	109.0	107.4	109.6	-0.3	2.1	-1.5	2.0
その他工業	95.4	92.4	94.2	95.9	1.9	-3.1	1.9	1.8
ゴム製品工業	66.9	73.4	77.9	78.5	-6.4	9.7	6.1	0.8
皮革製品工業	102.4	76.4	118.6	124.1	-14.2	-25.4	55.2	4.6
家具工業	140.9	124.0	126.0	127.2	14.4	-12.0	1.6	1.0
印刷業	80.5	80.1	77.4	79.2	1.1	-0.5	-3.4	2.3
木材・木製品工業	114.9	110.3	119.5	115.3	0.9	-4.0	8.3	-3.5
その他製品工業	80.9	79.8	84.8	88.1	-1.8	-1.4	6.3	3.9
鉱業	107.9	94.3	100.9	102.5	3.8	-12.6	7.0	1.6
公益事業(参考)	23.2	11.2	31.3	25.5	12.6	-51.7	179.5	-18.5
産業総合(参考)	100.2	100.5	103.3	107.1	1.5	0.3	2.8	3.7
一般機械工業(旧分類)(参考)	83.9	84.9	104.4	108.7	12.9	1.2	23.0	4.1
精密機械工業(旧分類)(参考)	132.0	139.5	138.7	137.6	5.3	5.7	-0.6	-0.8

※ Ⅰは1～3月期、Ⅱは4～6月期、Ⅲは7～9月期、Ⅳは10～12月期である。

### 3. 前年同期比でみる四半期の動向(原指数)

平成28年青森県鉱工業生産指数の動向を四半期毎に前年同期比で見ると、第Ⅰ四半期が0.0%、第Ⅱ四半期が-0.9%、第Ⅲ四半期が+2.4%、第Ⅳ四半期が+7.6%となった。

業種別にみると、第Ⅰ四半期は輸送機械工業、生産用機械工業など10業種が上昇、石油・石炭製品工業、ゴム製品工業など14業種が低下となった。

第Ⅱ四半期は生産用機械工業、輸送機械工業など9業種が上昇、化学工業、皮革製品工業など15業種が低下となった。

第Ⅲ四半期は生産用機械工業、化学工業など10業種が上昇、はん用機械工業、その他製品工業など14業種が低下となった。

第Ⅳ四半期は生産用機械工業、化学工業など14業種が上昇、はん用機械工業、輸送機械工業など10業種が低下となった。

表3 平成28年四半期別青森県鉱工業生産指数 (原指数：平成22年=100)

	四半期別指数				対前年同期比(%)			
	28年Ⅰ	28年Ⅱ	28年Ⅲ	28年Ⅳ	28年Ⅰ /27年Ⅰ	28年Ⅱ /27年Ⅱ	28年Ⅲ /27年Ⅲ	28年Ⅳ /27年Ⅳ
鉱工業	104.2	108.5	110.5	118.0	0.0	-0.9	2.4	7.6
製造工業	104.2	108.5	110.5	118.0	0.0	-1.0	2.4	7.6
鉄鋼業	105.4	101.4	95.4	102.5	16.6	-12.2	-15.6	-12.6
非鉄金属工業	98.4	98.2	101.5	106.2	-9.8	6.4	19.1	12.1
金属製品工業	119.8	137.8	162.5	140.1	-16.5	11.1	-7.4	9.2
はん用機械工業	80.5	257.5	116.6	118.8	6.9	22.4	-48.2	-51.2
生産用機械工業	121.2	104.9	139.3	130.2	50.0	179.0	268.5	272.0
業務用機械工業	98.2	95.2	97.0	104.4	-15.2	-9.8	-2.8	8.3
電気機械工業	88.2	107.3	104.3	93.8	-13.7	-21.1	-11.7	0.6
情報通信機械工業	69.5	59.1	65.7	81.5	-16.9	-5.7	20.6	5.4
電子部品・デバイス工業	122.6	151.1	170.5	187.7	-16.0	0.5	15.2	37.7
輸送機械工業	164.1	140.6	127.3	113.2	84.0	30.8	10.1	-23.0
窯業・土石製品工業	75.8	105.4	102.1	115.5	-6.2	-1.8	-10.4	-4.0
化学工業	121.7	125.5	72.7	108.1	-16.9	-34.4	28.0	193.8
石油・石炭製品工業	29.4	61.8	72.7	92.1	-44.0	-7.8	7.5	-17.4
プラスチック製品工業	81.3	81.1	73.4	84.0	-4.2	-4.1	-16.7	-2.4
パルプ・紙・紙加工品工業	92.4	79.3	94.6	94.4	7.2	7.5	-2.8	-3.0
繊維工業	110.9	109.1	104.3	96.5	9.0	6.2	-6.0	-13.4
食料品工業	101.0	105.3	105.5	122.0	4.7	4.5	3.0	1.8
その他工業	91.0	89.5	98.3	100.9	1.7	-6.6	-3.3	3.2
ゴム製品工業	68.4	73.6	75.0	80.2	-17.3	-4.2	-4.1	10.6
皮革製品工業	112.4	76.3	109.6	120.1	-0.8	-25.2	12.3	3.4
家具工業	158.0	109.1	123.4	129.8	12.4	-2.3	-5.3	2.9
印刷業	80.5	79.2	78.1	81.4	1.0	-3.5	-4.6	-0.2
木材・木製品工業	90.7	115.2	130.8	124.8	5.7	-3.7	7.0	2.8
その他製品工業	72.7	72.1	90.9	98.9	-6.2	-20.9	-17.3	7.9
鉱業	101.7	91.8	101.8	108.0	-0.3	-11.0	-6.4	-2.0
公益事業(参考)	27.4	10.5	27.8	24.2	119.2	-36.4	41.1	21.6
産業総合(参考)	97.8	100.3	103.6	110.2	1.1	-1.5	3.0	7.7
一般機械工業(旧分類)(参考)	96.5	88.3	98.2	105.2	-7.1	8.2	28.7	44.9
精密機械工業(旧分類)(参考)	131.7	137.1	139.3	137.7	1.4	5.5	9.3	7.6

※ Ⅰは1~3月期、Ⅱは4~6月期、Ⅲは7~9月期、Ⅳは10~12月期である。

(参考)東北地方及び全国の動向との比較

表4 青森県・東北・全国の鉱工業生産指数の推移 (原指数：平成22年=100)

	青森県		東北		全国	
	指数	前年比(%)	指数	前年比(%)	指数	前年比(%)
平成24年	104.7	9.3	95.4	6.8	97.8	0.6
平成25年	106.4	1.6	93.5	-2.0	97.0	-0.8
平成26年	106.9	0.5	96.1	2.8	99.0	2.1
平成27年	107.8	0.8	95.3	-0.8	97.8	-1.2
平成28年	110.3	2.3	97.6	2.4	97.7	-0.1

資料：「経済産業省：鉱工業指数」、「東北経済産業局：鉱工業指数」

図1 青森県・東北・全国の鉱工業生産指数の推移 (季節調整済指数／四半期別)

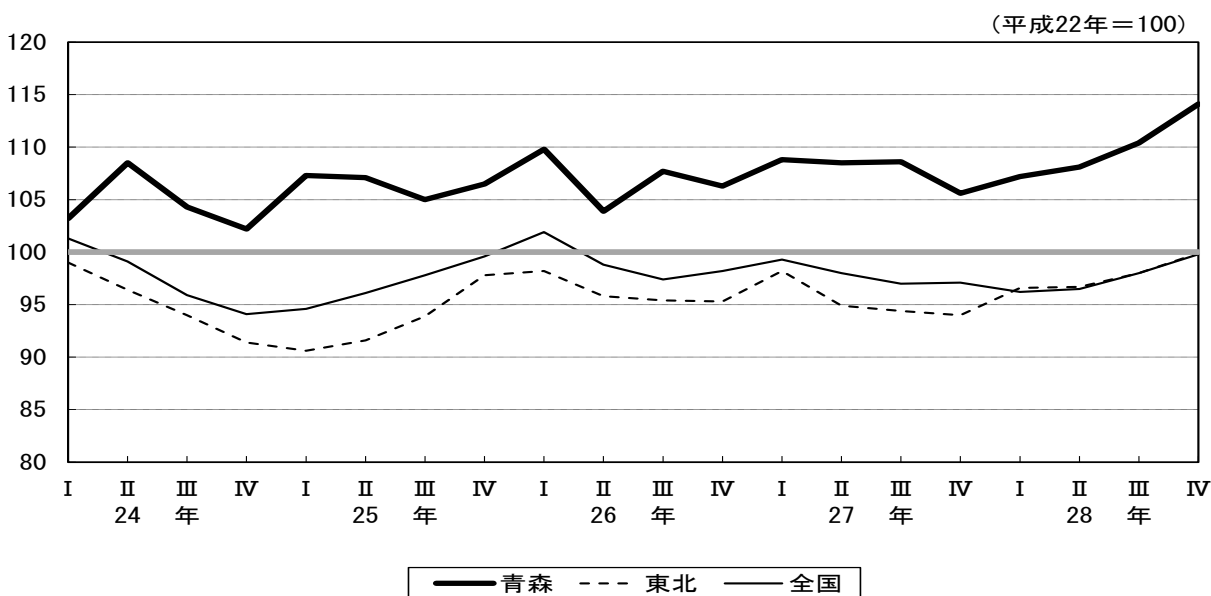
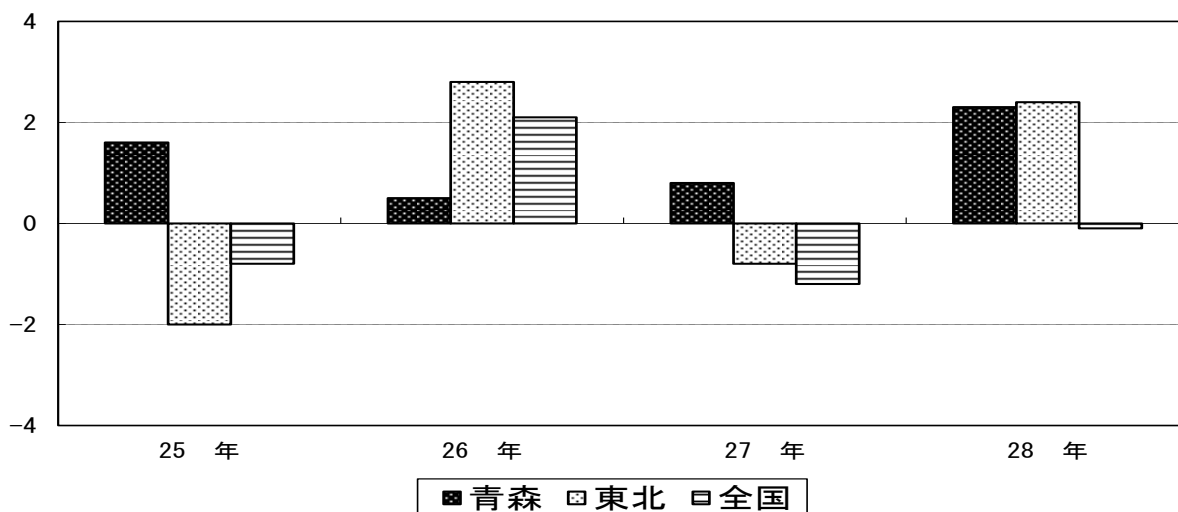


図2 青森県・東北・全国の鉱工業生産指数(原指数)の対前年比の推移

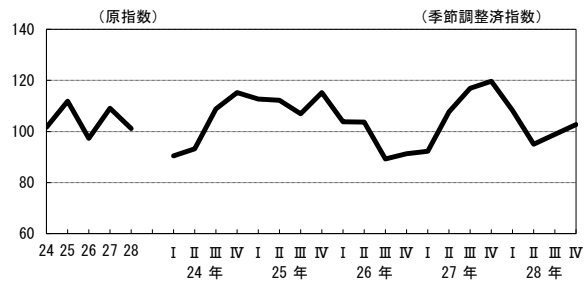


#### 4. 業種別の動向(グラフの年別は原指数、四半期別は季節調整済指数:平成22年=100)

##### (1)鉄鋼業

平成28年は101.2(原指数)で、前年比7.2%の低下となった。

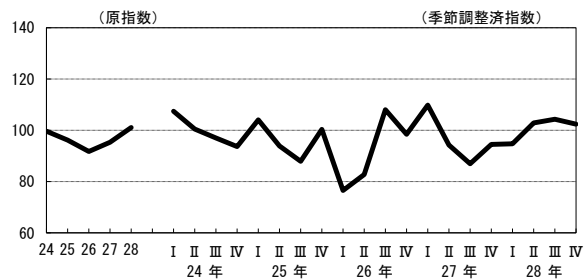
銑鉄鋳物が上昇し、フェロアロイ、普通鋼熱間圧延小型棒鋼などが低下した。



##### (2)非鉄金属工業

平成28年は101.1(原指数)で、前年比6.1%の上昇となった。

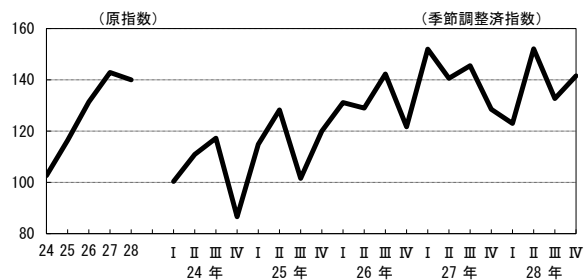
亜鉛、鉛などが上昇し、光ファイバコード、金属射出成型品などが低下した。



##### (3)金属製品工業

平成28年は140.0(原指数)で、前年比2.0%の低下となった。

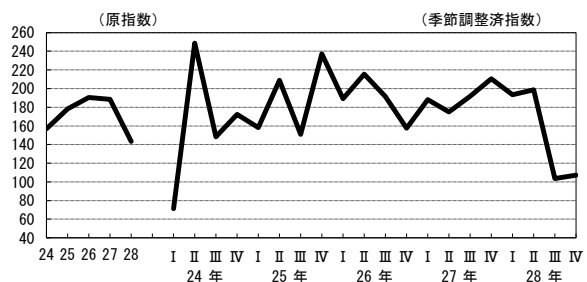
鉄骨、粉末や金製品が上昇し、鉄塔、製缶板金などが低下した。



##### (4)はん用機械工業

平成28年は143.4(原指数)で、前年比24.0%の低下となった。

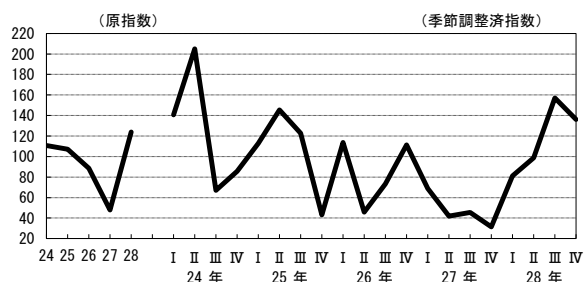
プラント用部分品などが上昇し、除雪機などが低下した。



##### (5)生産用機械工業

平成28年は123.9(原指数)で、前年比159.2%の上昇となった。

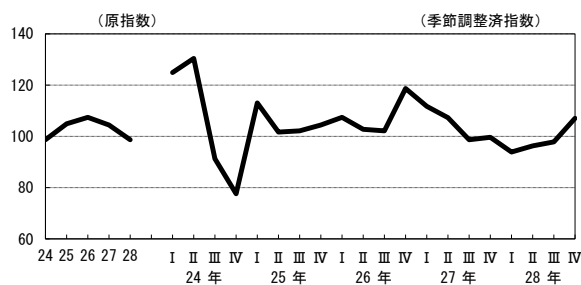
真空装置・真空機器、プラウ・培土器・ハローなどが上昇し、ロボット、同装置の部分品・取付具・附属品が低下した。



### (6) 業務用機械工業

平成28年は98.7(原指数)で、前年比5.5%の低下となった。

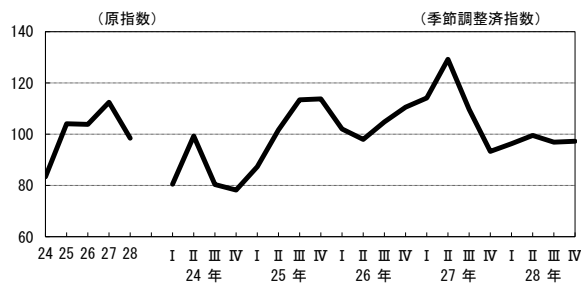
内視鏡関連製品が上昇し、事務機械器具部分品、医療用器械器具(部分品)などが低下した。



### (7) 電気機械工業

平成28年は98.4(原指数)で、前年比12.5%の低下となった。

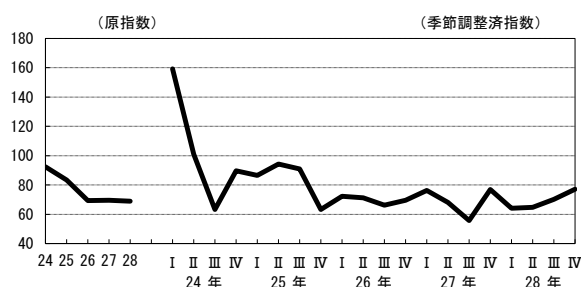
制御装置、ワイヤーハーネスなどが上昇し、電気測定器、小型電動機などが低下した。



### (8) 情報通信機械工業

平成28年は69.0(原指数)で、前年比0.7%の低下となった。

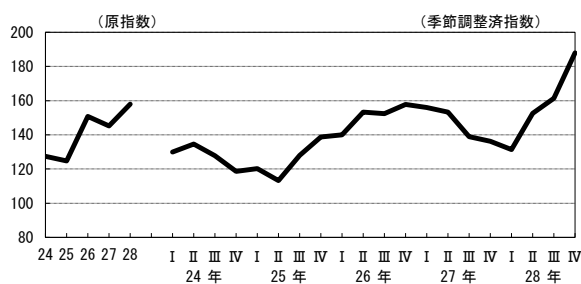
表示装置が上昇し、家庭用音響製品などが低下した。



### (9) 電子部品・デバイス工業

平成28年は158.0(原指数)で、前年比8.8%の上昇となった。

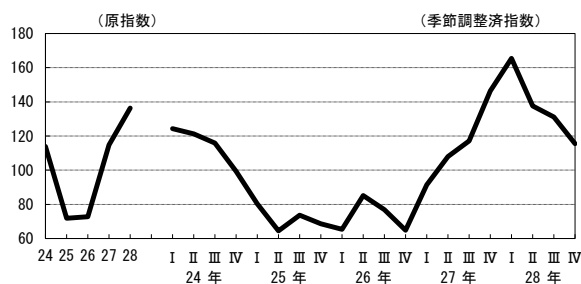
コネクタ、モス型IC(マイコン)などが上昇し、超小型電動機、センサー関連部品などが低下した。



### (10) 輸送機械工業

平成28年は136.3(原指数)で、前年比18.7%の上昇となった。

鋼船が上昇し、自動車部品・同附属品が低下した。

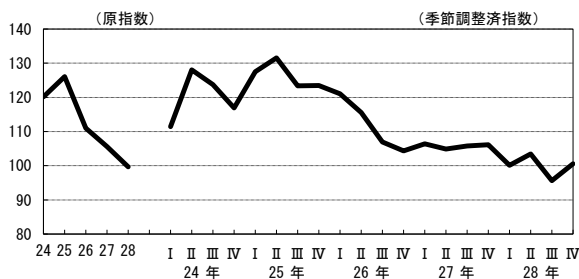




### (11) 窯業・土石製品工業

平成28年は99.7(原指数)で、前年比5.6%の低下となった。

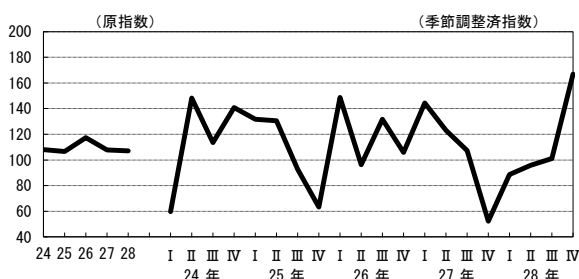
炭酸カルシウム精練加工品、石膏ボードなどが上昇し、砕石、セメントなどが低下した。



### (12) 化学工業

平成28年は107.0(原指数)で、前年比0.7%の低下となった。

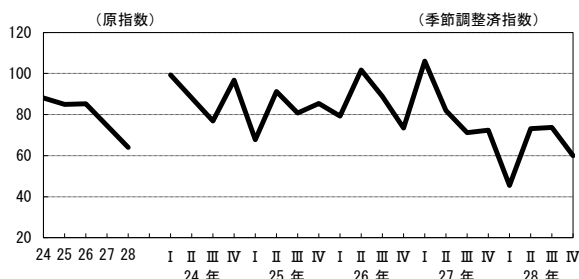
医薬品原薬、有機化学工業製品などが上昇し、配合肥料、化成肥料などが低下した。



### (13) 石油・石炭製品工業

平成28年は64.0(原指数)で、前年比14.3%の低下となった。

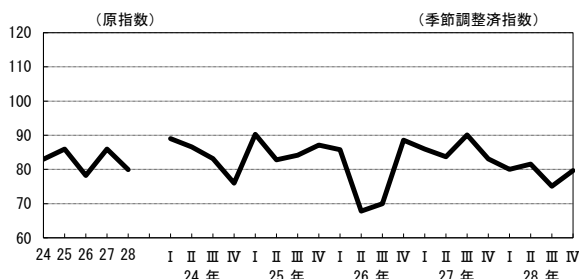
採用品目は舗装材料である。



### (14) プラスチック製品工業

平成28年は79.9(原指数)で、前年比7.1%の低下となった。

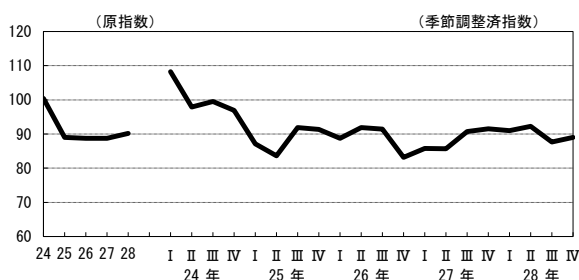
プラスチックフィルム・シート、プラスチック製容器が上昇し、工業用プラスチック製品などが低下した。



### (15) パルプ・紙・紙加工品工業

平成28年は90.2(原指数)で、前年比1.7%の上昇となった。

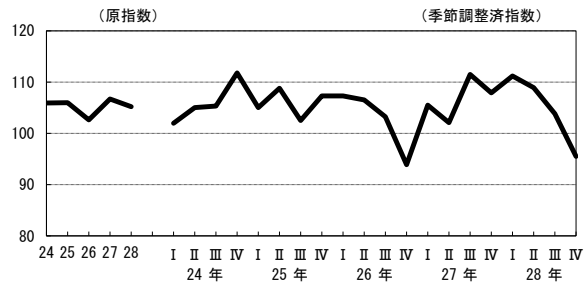
情報用紙、塗工紙などが上昇し、パルプモールド、板紙などが低下した。



### (16) 繊維工業

平成28年は105.2(原指数)で、前年比1.4%の低下となった。

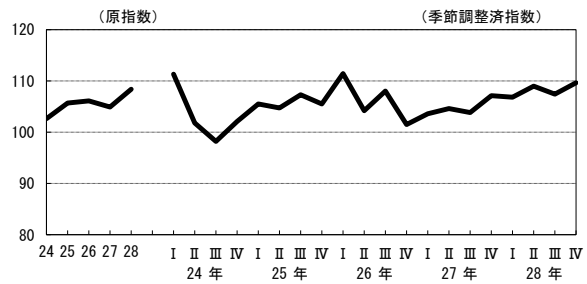
下着・補整着が上昇し、ニット製靴下、織物製外衣が低下した。



### (17) 食料品工業

平成28年は108.4(原指数)で、前年比3.3%の上昇となった。

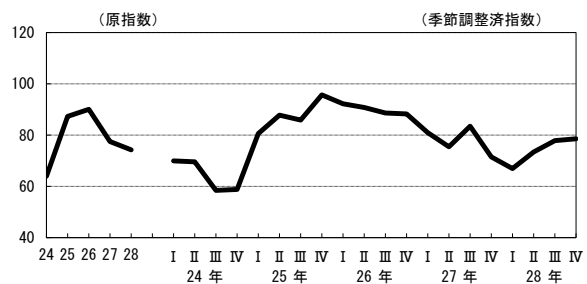
ブロイラー加工品、水産缶詰、冷凍調理食品などが上昇し、生菓子(和菓子、洋菓子)、その他の水産食料品、素干・塩干・煮干魚介類などが低下した。



### (18) ゴム製品工業

平成28年は74.3(原指数)で、前年比4.1%の低下となった。

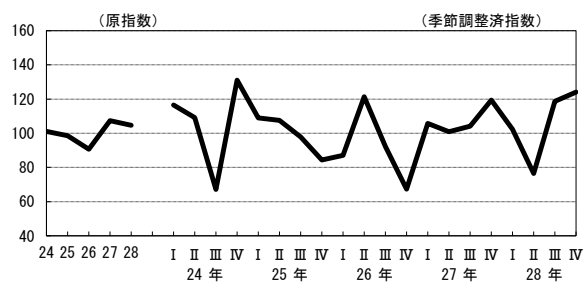
採用品目は工業用ゴム製品である。



### (19) 皮革製品工業

平成28年は104.6(原指数)で、前年比2.5%の低下となった。

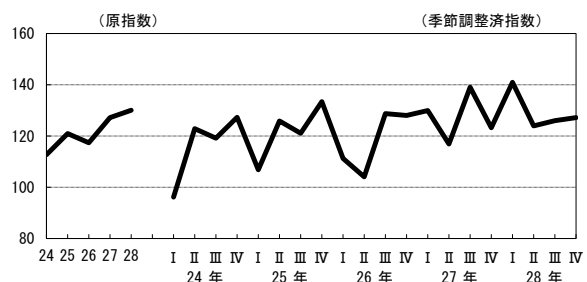
採用品目は革製履物である。



### (20) 家具工業

平成28年は130.1(原指数)で、前年比2.3%の上昇となった。

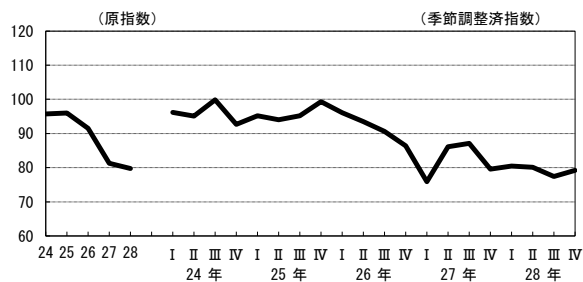
木製家具、金属製家具が上昇し、建具が低下した。



## (21)印刷業

平成28年は79.8(原指数)で、前年比1.8%の低下となった。

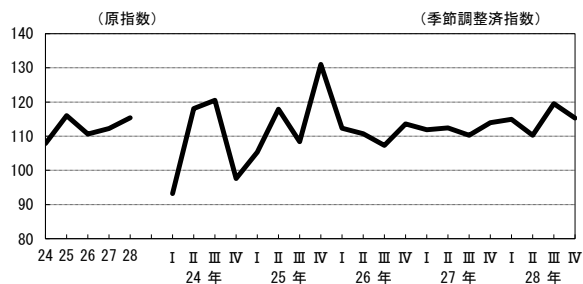
採用品目は凸版・平板印刷物である。



## (22)木材・木製品工業

平成28年は115.4(原指数)で、前年比2.9%の上昇となった。

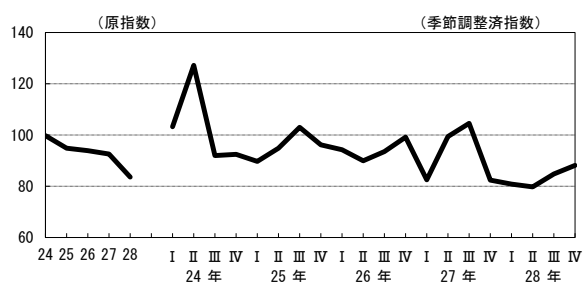
住宅建築用木製組立材料などが上昇し、一般製材などが低下した。



## (23)その他製品工業

平成28年は83.6(原指数)で、前年比9.7%の低下となった。

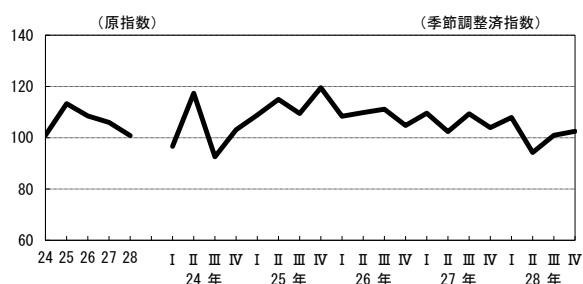
畳、生原皮が上昇し、スキー用具、看板などが低下した。



## (24)鉱業

平成28年は100.8(原指数)で、前年比4.9%の低下となった。

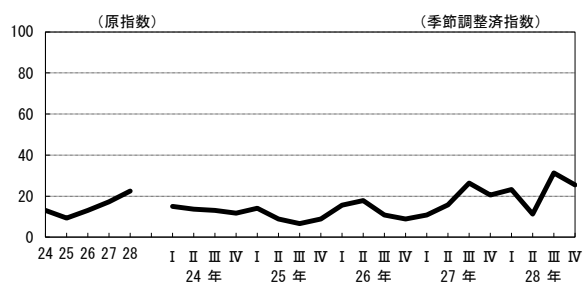
採用品目は石灰石である。



## (25)公益事業[参考]

平成28年は22.5(原指数)で、前年比30.8%の上昇となった。

採用品目は電力、都市ガスである。

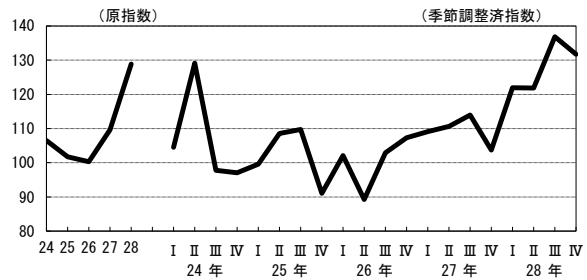


## 5. 特殊分類別の動向(グラフの年別は原指数、四半期別は季節調整済指数:平成22年=100)

### (1) 資本財

平成28年は128.8(原指数)で、前年比17.5%の上昇となった。

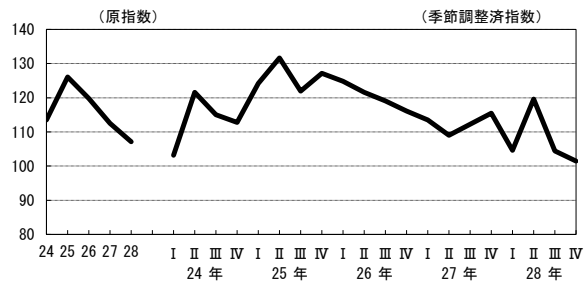
生産用機械工業の真空装置・真空機器、輸送機械工業の鋼船、業務用機械工業の内視鏡関連製品などが上昇し、電気機械工業の電気測定器、はん用機械工業の除雪機、業務用機械工業の医療用器械器具(部分品)などが低下した。



### (2) 建設財

平成28年は107.1(原指数)で、前年比4.8%の低下となった。

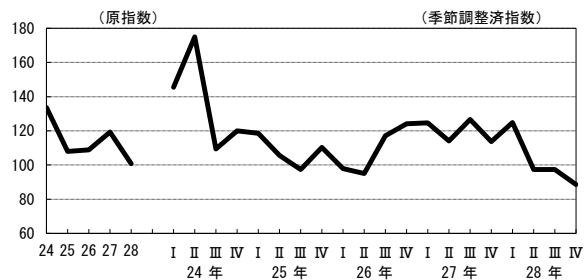
金属製品工業の鉄骨、木材・木製品工業の住宅建築用木製組立材料、その他製品工業の畳などが上昇し、金属製品工業の鉄塔、石油・石炭製品工業の舗装材料、窯業・土石製品工業の砕石などが低下した。



### (3) 耐久消費財

平成28年は100.8(原指数)で、前年比15.5%の低下となった。

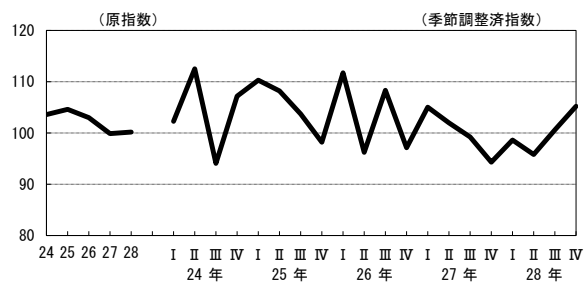
家具工業の木製家具が上昇し、その他製品工業のスキー用具、業務用機械工業のカメラ用レンズが低下した。



### (4) 非耐久消費財

平成28年は100.2(原指数)で、前年比0.3%の上昇となった。

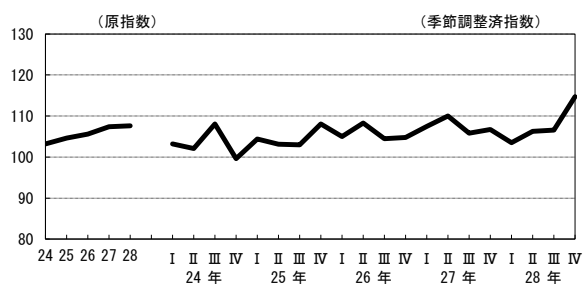
食料品工業の水産缶詰、塩蔵品、その他の清涼飲料などが上昇し、食料品工業の生菓子(和菓子、洋菓子)、その他の水産食料品、素干・塩干・煮干魚介類などが低下した。



### (5) 鉱工業用生産財

平成28年は107.6(原指数)で、前年比0.2%の上昇となった。

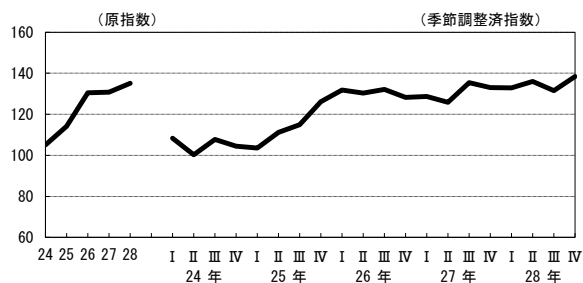
電子部品・デバイス工業のコネクタ、食料品工業のブロイラー加工品、電子部品・デバイス工業のモス型IC(マイコン)などが上昇し、鉄鋼業のフェロアロイ、業務用機械工業の事務機械器具部分品、電子部品・デバイス工業の超小型電動機などが低下した。



### (6) その他用生産財

平成28年は135.1(原指数)で、前年比3.3%の上昇となった。

食料品工業の冷凍調理食品、配合飼料、パルプ・紙・紙加工品工業の情報用紙が上昇し、化学工業の配合肥料、パルプ・紙・紙加工品工業のパルプモールド、印刷業の凸版・平板印刷物などが低下した。



## II 統計表

### 第1表 平成28年青森県業種別月別生産指数

産業分類																		
	鉱工業	製造工業	鉄鋼業	非鉄金属工業	金属製品工業	はん用機械工業	生産用機械工業	業務用機械工業	電気機械工業	情報通信機械工業	電子部品・デバイス工業	輸送機械工業	窯業・土石製品工業	化学工業	石油・石炭製品工業	プラスチック製品工業		
ウェイト	10000.0	9933.8	1200.9	344.3	367.6	30.7	278.4	1005.1	429.2	102.7	1048.2	342.7	371.3	336.3	90.6	106.4		
原 指 数	H24年	104.7	104.8	101.7	99.6	102.7	156.8	110.7	98.7	83.4	92.3	127.5	113.8	120.1	108.0	88.1	83.0	
	H25年	106.4	106.3	111.9	96.2	116.4	178.2	107.1	104.9	104.1	83.3	124.8	71.9	126.1	106.5	85.0	86.0	
	H26年	106.9	106.9	97.3	91.7	131.4	190.6	88.5	107.4	103.8	69.4	150.8	72.7	111.0	117.4	85.3	78.2	
	H27年	107.8	107.8	109.1	95.3	142.8	188.6	47.8	104.4	112.4	69.5	145.2	114.8	105.6	107.8	74.7	86.0	
	H28年	110.3	110.3	101.2	101.1	140.0	143.4	123.9	98.7	98.4	69.0	158.0	136.3	99.7	107.0	64.0	79.9	
	前 年 比 %	H25年	1.6	1.4	10.0	-3.4	13.3	13.6	-3.3	6.3	24.8	-9.8	-2.1	-36.8	5.0	-1.4	-3.5	3.6
		H26年	0.5	0.6	-13.0	-4.7	12.9	7.0	-17.4	2.4	-0.3	-16.7	20.8	1.1	-12.0	10.2	0.4	-9.1
		H27年	0.8	0.8	12.1	3.9	8.7	-1.0	-46.0	-2.8	8.3	0.1	-3.7	57.9	-4.9	-8.2	-12.4	10.0
		H28年	2.3	2.3	-7.2	6.1	-2.0	-24.0	159.2	-5.5	-12.5	-0.7	8.8	18.7	-5.6	-0.7	-14.3	-7.1
	H28.1	1	95.6	95.6	110.2	106.2	94.8	66.9	46.4	92.1	77.2	63.6	110.7	164.5	73.6	82.3	2.7	75.3
		2	102.3	102.3	98.2	103.3	121.9	52.6	114.6	98.4	89.5	74.5	121.6	168.3	69.4	125.7	2.7	83.0
		3	114.7	114.7	107.9	85.8	142.6	122.1	202.5	104.1	97.8	70.5	135.5	159.4	84.3	157.1	82.7	85.5
		4	115.2	115.3	94.7	95.5	174.4	179.5	62.1	99.1	104.5	67.9	151.1	151.6	101.9	281.2	44.7	83.4
5		99.3	99.3	108.3	103.3	99.6	239.1	31.9	80.1	107.4	48.1	138.3	145.3	95.2	41.5	68.0	74.7	
6		110.9	111.0	101.2	95.8	139.3	354.0	220.6	106.3	110.1	61.2	163.9	124.9	119.0	53.8	72.8	85.1	
7		117.2	117.3	97.1	105.5	112.2	89.9	236.9	110.2	101.8	61.0	167.2	129.6	109.3	181.4	82.7	86.2	
8		102.6	102.6	95.6	98.9	125.3	117.9	93.6	85.3	104.2	66.6	157.3	133.5	88.8	29.2	54.4	62.7	
9		111.7	111.7	93.6	100.2	250.1	142.0	87.4	95.4	106.8	69.6	186.9	118.8	108.1	7.5	80.9	71.4	
10		111.2	111.2	101.9	104.5	104.9	150.5	54.9	99.5	99.6	73.1	184.5	97.5	115.9	84.9	84.1	76.5	
11		125.4	125.5	102.8	109.0	168.8	119.4	179.6	117.2	107.1	113.0	191.9	130.2	124.7	136.3	114.7	91.3	
12		117.3	117.4	102.8	105.1	146.6	86.4	156.2	96.6	74.7	58.3	186.6	111.9	105.8	103.2	77.6	84.2	
季 節 調 整 済 指 数	H24 I	103.2	103.2	90.5	107.4	100.4	71.4	140.7	124.9	80.5	159.3	130.0	124.3	111.4	59.7	99.3	89.0	
	II	108.5	108.4	93.2	100.5	110.9	248.8	204.8	130.4	99.3	100.9	134.6	121.3	128.0	148.3	88.1	86.6	
	III	104.3	104.4	108.9	97.0	117.2	148.5	67.0	91.3	80.4	63.3	127.8	115.9	123.7	113.6	76.8	83.2	
	IV	102.2	102.2	115.2	93.6	86.6	172.5	85.6	77.6	78.2	89.7	118.7	99.3	116.9	140.8	96.8	76.0	
	H25 I	107.3	107.3	112.7	104.1	114.8	158.3	112.9	113.0	87.3	86.6	120.3	80.3	127.5	131.7	67.8	90.3	
	II	107.1	106.9	112.2	93.9	128.3	209.0	145.4	101.7	101.7	94.3	113.2	64.6	131.5	130.5	91.2	82.8	
	III	105.0	105.0	106.9	87.9	101.6	151.0	122.8	102.1	113.4	91.0	128.0	73.7	123.4	92.7	80.7	84.2	
	IV	106.5	106.5	115.2	100.4	120.0	237.1	43.0	104.4	113.8	63.3	138.8	68.7	123.5	63.2	85.4	87.1	
	H26 I	109.8	109.7	103.8	76.5	131.1	189.3	113.8	107.4	102.0	72.4	140.0	65.5	121.0	148.7	79.3	85.8	
	II	103.9	103.9	103.7	82.8	129.0	215.5	45.7	102.8	98.0	71.3	153.2	85.2	115.6	96.3	101.7	67.8	
	III	107.7	107.8	89.3	108.0	142.3	191.6	73.2	102.1	104.8	66.2	152.4	77.0	106.9	131.6	88.9	70.0	
	IV	106.3	106.4	91.3	98.4	121.7	157.7	111.2	118.7	110.5	69.6	157.8	64.9	104.3	105.9	73.4	88.6	
	H27 I	108.8	108.8	92.3	109.8	151.9	188.3	68.8	111.7	114.1	76.3	156.0	91.4	106.4	144.4	106.1	86.0	
	II	108.5	108.5	107.6	94.3	140.6	175.1	41.8	107.3	129.2	68.2	153.2	107.9	104.9	123.2	82.0	83.7	
	III	108.6	108.5	116.9	86.9	145.5	191.7	45.4	98.7	109.7	55.8	139.0	117.1	105.8	107.3	71.2	90.1	
	IV	105.6	105.6	119.7	94.5	128.5	210.5	31.4	99.6	93.3	76.9	136.2	146.3	106.1	52.3	72.4	83.1	
	H28 I	107.2	107.2	108.3	94.7	123.0	193.4	81.0	93.9	96.3	64.1	131.4	165.4	100.1	88.7	45.4	80.0	
	II	108.1	108.3	95.0	102.9	152.1	198.8	98.7	96.3	99.5	64.7	152.6	137.5	103.4	95.9	73.2	81.6	
	III	110.4	110.5	98.9	104.3	132.7	103.5	157.2	97.9	96.9	70.1	161.4	131.1	95.6	101.0	73.7	75.1	
	IV	114.1	114.1	102.7	102.4	141.5	107.2	136.1	107.1	97.2	77.2	188.0	115.5	100.6	166.9	60.0	79.7	
	H28.1	1	104.4	104.4	112.2	100.8	119.1	222.6	38.4	96.3	97.0	65.1	127.1	172.4	100.9	58.4	63.3	81.6
		2	108.2	108.2	110.4	101.4	127.7	131.6	91.2	92.5	98.2	67.4	131.5	171.9	99.3	94.8	13.8	80.0
		3	109.1	109.1	102.3	82.0	122.2	226.0	113.3	93.0	93.7	59.7	135.7	151.9	100.0	113.0	59.2	78.3
		4	118.0	118.2	89.8	102.1	190.7	168.4	94.9	100.7	104.3	73.6	164.3	141.7	103.8	212.0	68.9	83.3
		5	98.2	98.3	94.8	103.4	114.6	167.8	45.1	87.4	93.2	59.7	143.7	142.7	96.7	34.7	79.5	80.7
		6	108.2	108.3	100.3	103.3	150.9	260.2	156.0	100.7	101.1	60.7	149.8	128.1	109.6	41.1	71.3	80.9
		7	113.5	113.6	101.1	105.6	118.7	90.0	207.7	104.0	97.0	68.6	151.3	134.8	95.8	162.8	68.9	79.7
		8	107.4	107.4	94.6	102.9	125.4	119.0	111.0	96.3	90.7	76.2	162.2	136.8	95.4	62.4	82.6	68.0
		9	110.4	110.4	101.0	104.3	154.0	101.4	152.8	93.5	103.1	65.6	170.8	121.8	95.7	77.9	69.5	77.7
		10	109.8	109.8	101.0	104.0	129.5	116.0	85.3	97.8	96.6	82.0	175.5	113.8	94.7	185.7	49.4	76.3
		11	119.8	119.8	103.9	102.1	154.7	90.2	213.9	123.1	113.0	81.7	188.3	120.4	102.0	174.7	69.9	85.6
		12	112.7	112.8	103.1	101.2	140.2	115.4	109.0	100.4	82.0	67.8	200.3	112.2	105.1	140.3	60.6	77.3

(平成22年=100)

産業分類	パルプ・紙・紙加工工業	繊維工業	食料品工業	その他工業	ゴム製品工業	皮革製品工業	家具工業	印刷業	木材・木製品工業	その他製品工業	鉱業	(参考)	(参考)	(参考)	(参考)		
												公益事業	産業総合	一般機械工業(旧分類)	精密機械工業(旧分類)		
ウェイト	722.3	375.2	2410.0	371.9	35.6	8.1	47.0	137.4	85.4	58.4	66.2	901.6	10901.6	1002.3	253.0		
原 指 数	H24年	100.4	105.9	102.6	98.4	64.0	101.0	112.7	95.7	107.8	99.8	101.0	13.1	97.2	99.9	105.6	
	H25年	89.0	106.0	105.7	102.8	87.3	98.5	121.0	96.0	116.0	94.9	113.3	9.3	98.3	106.5	101.4	
	H26年	88.7	102.6	106.1	99.4	90.0	90.7	117.4	91.5	110.6	93.9	108.5	13.0	99.1	98.3	124.4	
	H27年	88.7	106.7	104.9	96.2	77.5	107.3	127.2	81.3	112.2	92.6	106.0	17.2	100.3	83.6	128.8	
	H28年	90.2	105.2	108.4	94.9	74.3	104.6	130.1	79.8	115.4	83.6	100.8	22.5	103.0	97.0	136.4	
	前 年 比 %	H25年	-11.4	0.1	3.0	4.5	36.4	-2.5	7.4	0.3	7.6	-4.9	12.2	-29.0	1.1	6.6	-4.0
		H26年	-0.3	-3.2	0.4	-3.3	3.1	-7.9	-3.0	-4.7	-4.7	-1.1	-4.2	39.8	0.8	-7.7	22.7
		H27年	0.0	4.0	-1.1	-3.2	-13.9	18.3	8.3	-11.1	1.4	-1.4	-2.3	32.3	1.2	-15.0	3.5
		H28年	1.7	-1.4	3.3	-1.4	-4.1	-2.5	2.3	-1.8	2.9	-9.7	-4.9	30.8	2.7	16.0	5.9
	H28.1 2 3 4 5 6 7 8 9 10 11 12	H28.1	94.1	105.7	93.5	80.3	66.0	97.9	124.5	77.4	82.6	54.6	96.6	32.3	90.4	71.5	127.5
		2	90.4	111.8	98.6	85.9	67.5	101.2	164.3	70.6	84.4	70.1	102.1	23.1	95.7	95.9	124.6
		3	92.7	115.1	110.8	106.7	71.8	138.2	185.2	93.6	105.2	93.3	106.4	26.9	107.4	122.0	142.9
		4	92.6	107.1	109.9	88.5	68.9	90.4	105.8	78.4	112.9	74.4	93.3	12.0	106.6	79.3	141.4
5		95.0	101.7	99.5	86.2	77.5	43.0	97.7	80.4	111.9	64.1	88.6	10.2	91.9	56.0	125.8	
6		50.3	118.5	106.4	93.9	74.5	95.4	123.7	78.8	120.8	77.8	93.4	9.4	102.5	129.7	144.2	
7		97.9	109.3	105.2	102.8	73.8	110.5	149.2	77.1	138.1	91.2	100.2	28.3	109.8	136.4	143.0	
8		97.9	104.6	102.9	93.2	73.7	112.7	116.0	80.7	116.4	79.4	95.2	29.1	96.5	75.5	134.7	
9		88.0	99.0	108.4	98.9	77.5	105.6	104.9	76.5	137.9	102.0	110.1	26.0	104.6	82.7	140.1	
10		97.3	101.3	115.4	100.1	79.5	129.8	118.0	80.8	121.8	107.8	106.3	20.9	103.7	79.1	137.5	
11		90.6	102.0	121.7	107.3	83.0	115.3	139.1	83.7	129.5	118.5	107.8	25.9	117.2	132.1	137.2	
12		95.4	86.1	128.9	95.4	78.1	115.3	132.3	79.6	123.0	70.4	109.8	25.8	109.8	104.3	138.3	
季 節 調 整 済 指 数	H24 I	108.2	102.0	111.3	95.2	70.0	116.5	96.2	96.2	93.2	103.2	96.7	15.0	96.3	111.2	107.3	
	II	97.9	105.0	101.8	105.3	69.6	109.1	122.9	95.1	118.1	127.1	117.4	13.6	102.2	116.8	114.0	
	III	99.5	105.3	98.2	100.2	58.4	67.1	119.1	99.9	120.5	92.0	92.6	13.1	95.0	83.1	99.7	
	IV	96.9	111.8	102.1	93.3	58.8	131.0	127.3	92.7	97.6	92.5	103.1	11.7	96.2	91.4	104.1	
	H25 I	87.1	105.0	105.5	96.8	80.6	108.9	106.8	95.2	105.3	89.7	108.9	14.1	98.9	119.6	103.3	
	II	83.6	108.8	104.7	104.3	87.8	107.5	125.9	94.0	117.9	94.8	115.0	8.8	99.2	110.4	94.8	
	III	91.9	102.5	107.3	101.6	85.9	97.9	121.1	95.2	108.4	103.0	109.4	6.6	97.1	110.3	100.3	
	IV	91.3	107.3	105.5	108.4	95.7	84.4	133.4	99.3	131.0	96.2	119.5	8.9	98.7	86.0	107.6	
	H26 I	88.7	107.3	111.4	100.6	92.2	87.1	111.2	96.1	112.3	94.3	108.4	15.6	101.0	107.5	118.4	
	II	91.9	106.5	104.2	99.4	90.8	121.3	104.1	93.5	110.7	89.9	109.8	17.9	97.4	76.9	121.2	
	III	91.4	103.2	108.0	98.0	88.6	92.2	128.7	90.6	107.3	93.5	111.1	10.8	99.7	94.5	128.2	
	IV	83.2	93.9	101.5	99.7	88.3	67.3	128.0	86.4	113.6	99.2	104.8	8.8	98.6	117.2	130.0	
	H27 I	85.8	105.5	103.6	95.9	80.9	105.8	129.9	75.9	111.9	82.5	109.6	10.8	100.2	97.5	130.4	
	II	85.7	102.1	104.6	96.8	75.5	100.8	116.9	86.1	112.4	99.4	102.4	15.8	101.5	78.6	132.8	
	III	90.7	111.5	103.8	97.9	83.5	104.2	139.0	87.1	110.3	104.5	109.3	26.4	101.2	80.9	128.6	
	IV	91.5	107.9	107.1	93.6	71.5	119.3	123.2	79.6	113.9	82.4	103.9	20.6	98.7	74.3	125.4	
	H28 I	91.0	111.2	106.8	95.4	66.9	102.4	140.9	80.5	114.9	80.9	107.9	23.2	100.2	83.9	132.0	
	II	92.2	108.9	109.0	92.4	73.4	76.4	124.0	80.1	110.3	79.8	94.3	11.2	100.5	84.9	139.5	
	III	87.7	103.8	107.4	94.2	77.9	118.6	126.0	77.4	119.5	84.8	100.9	31.3	103.3	104.4	138.7	
	IV	89.0	95.5	109.6	95.9	78.5	124.1	127.2	79.2	115.3	88.1	102.5	25.5	107.1	108.7	137.6	
	H28.1 2 3 4 5 6 7 8 9 10 11 12	H28.1	93.4	112.3	106.2	94.9	70.0	100.9	138.5	80.2	107.2	81.2	103.1	23.9	97.3	71.7	140.9
		2	91.7	109.8	106.2	94.0	63.7	96.5	135.8	78.2	112.5	83.1	116.9	19.8	101.1	84.7	121.4
		3	87.8	111.4	107.9	97.4	67.0	109.9	148.5	83.2	125.1	78.4	103.8	25.8	102.2	95.3	133.6
		4	92.3	105.9	110.6	93.5	69.4	82.5	118.9	80.5	111.0	82.6	98.4	13.8	109.4	86.9	143.8
5		92.9	105.2	108.1	90.2	79.9	54.9	122.0	79.1	109.6	75.2	93.9	11.4	91.1	56.8	136.1	
6		91.3	115.5	108.2	93.6	70.8	91.7	131.1	80.6	110.2	81.7	90.6	8.4	100.9	111.1	138.6	
7		91.8	106.3	108.7	97.9	73.5	108.3	148.4	74.8	126.2	86.8	100.3	26.2	105.4	131.3	141.4	
8		90.7	107.0	106.1	92.2	82.1	121.7	129.2	78.7	113.9	79.8	98.6	34.2	101.0	90.7	138.9	
9		80.6	98.2	107.3	92.4	78.2	125.9	100.5	78.8	118.5	87.8	103.8	33.5	103.5	91.1	135.8	
10		86.3	99.0	109.5	93.6	78.8	131.9	117.5	80.1	111.0	89.3	99.4	25.3	102.7	82.4	135.8	
11		86.3	95.5	109.3	100.1	80.0	114.9	130.3	81.2	117.7	99.5	101.0	25.9	112.8	149.6	135.5	
12		94.4	91.9	110.0	94.0	76.8	125.5	133.8	76.4	117.2	75.5	107.2	25.3	105.9	94.2	141.6	

第2表 平成24年～平成27年青森県業種別月別生産指数（原指数）

産業分類																	
	鉱工業	製造工業	鉄鋼業	非鉄金属工業	金属製品工業	はん用機械工業	生産用機械工業	業務用機械工業	電気機械工業	情報通信機械工業	電子部品・デバイス工業	輸送機械工業	窯業・土石製品工業	化学工業	石油・石炭製品工業	プラスチック製品工業	
ウェイト	10000.0	9933.8	1200.9	344.3	367.6	30.7	278.4	1005.1	429.2	102.7	1048.2	342.7	371.3	336.3	90.6	106.4	
原 指 数	H24.1	87.2	87.2	82.0	112.0	65.4	63.8	77.6	87.5	78.4	91.3	110.9	93.2	92.2	22.2	5.0	72.8
	2	98.9	99.1	86.1	96.2	89.3	40.8	126.6	105.6	89.5	109.5	118.5	118.0	81.3	163.7	5.3	86.5
	3	106.2	106.2	107.4	108.9	113.8	75.5	148.1	107.4	88.2	107.3	130.2	117.5	97.3	18.6	145.2	91.7
	4	105.1	105.1	105.8	103.1	79.0	120.0	78.4	107.2	77.1	88.7	127.9	131.7	109.2	164.8	49.6	86.4
	5	105.0	105.0	99.7	105.8	104.0	211.4	64.0	95.2	97.1	83.3	133.4	111.5	121.5	187.8	52.2	82.2
	6	110.6	110.6	95.9	99.4	89.3	242.7	323.1	95.3	97.4	69.8	128.6	106.8	137.9	160.3	84.5	90.2
	7	108.0	108.0	108.7	106.4	125.9	155.8	69.9	104.6	93.6	89.6	139.5	120.7	140.6	81.3	88.8	90.1
	8	105.4	105.4	106.9	98.0	129.6	138.5	96.9	96.4	74.2	77.8	128.3	97.3	117.3	112.3	70.8	83.4
	9	104.1	104.2	100.4	90.2	145.1	201.5	54.5	101.3	80.4	88.3	142.7	143.8	130.0	10.7	118.6	74.2
	10	106.6	106.6	113.4	60.5	92.6	229.0	49.0	104.6	84.2	101.7	130.6	121.1	150.7	64.1	143.1	80.8
	11	109.9	109.9	106.9	110.9	95.3	202.3	66.8	89.9	77.4	124.5	123.5	94.1	140.1	167.3	140.7	81.0
	12	109.9	110.0	106.9	103.9	102.7	200.8	174.0	89.9	62.7	75.7	115.4	110.2	123.6	143.3	153.5	77.0
	H25.1	98.5	98.5	116.2	102.2	72.6	50.1	115.2	98.7	84.4	83.5	110.9	67.6	91.8	162.8	4.6	77.0
	2	96.4	96.4	104.7	92.4	111.9	69.2	91.8	115.1	70.7	89.3	109.6	82.3	88.8	96.4	3.1	82.5
	3	107.0	107.0	111.0	107.1	148.8	52.2	148.2	119.3	98.8	92.5	114.1	93.5	108.7	75.3	125.8	99.3
	4	105.0	104.9	110.8	89.4	142.4	219.4	106.9	101.0	90.7	95.4	109.6	76.8	126.3	128.0	50.4	87.4
	5	108.1	108.0	123.6	101.1	95.3	222.5	207.3	96.3	102.4	74.5	111.8	64.0	129.6	165.5	60.0	87.5
	6	108.4	108.3	112.0	85.9	89.2	189.9	219.1	108.4	110.4	87.7	116.1	48.2	140.5	245.3	97.7	91.3
	7	107.1	107.0	109.3	96.9	102.3	207.4	25.2	117.7	109.5	93.5	143.2	88.0	142.9	36.9	111.9	101.7
	8	108.3	108.3	114.4	84.2	110.6	198.6	188.0	99.2	128.2	81.7	128.8	69.5	118.5	142.7	64.0	73.3
	9	103.0	103.0	97.8	88.4	125.1	230.2	51.5	101.3	112.9	95.9	142.0	62.0	145.1	8.6	97.8	76.4
	10	110.7	110.6	108.9	100.3	117.7	217.5	26.1	111.5	107.3	73.3	151.2	71.6	162.9	24.8	120.0	83.4
	11	111.6	111.6	113.0	109.1	128.9	229.0	47.6	89.6	106.0	75.3	136.4	73.7	146.6	96.0	146.7	86.1
	12	112.4	112.3	121.3	97.6	151.8	252.0	58.5	100.3	127.7	56.7	123.4	65.0	111.9	95.4	138.0	86.6
	H26.1	105.6	105.5	108.8	102.6	120.4	43.9	163.4	107.6	92.8	72.7	124.0	63.2	99.2	170.3	2.5	76.8
	2	97.5	97.6	82.0	91.3	103.5	71.6	127.1	106.5	83.8	73.1	125.2	58.7	79.6	151.6	17.2	82.9
	3	108.6	108.6	115.5	33.7	134.9	94.4	111.1	112.6	110.5	75.7	138.4	69.4	95.1	120.8	134.6	94.8
	4	103.8	103.7	115.9	43.0	90.1	192.5	25.4	101.8	101.2	55.6	135.4	87.9	112.6	145.0	77.4	76.0
	5	107.1	107.1	121.5	94.2	117.0	352.1	26.5	100.3	103.3	67.5	151.5	87.4	122.6	143.3	80.5	62.5
	6	102.6	102.5	91.9	105.2	129.0	245.6	101.5	104.4	92.8	73.3	168.4	78.6	116.8	83.3	82.6	73.8
	7	117.2	117.2	92.4	107.7	142.2	188.1	53.9	120.9	110.0	67.7	177.8	72.6	129.7	203.6	104.3	80.7
	8	98.6	98.6	88.9	105.8	120.4	189.5	58.1	85.6	109.6	60.6	148.5	79.5	100.9	57.6	49.9	56.4
	9	109.7	109.6	82.7	105.4	230.0	395.7	44.6	113.1	112.0	71.5	169.2	75.2	119.8	11.0	133.1	67.7
	10	111.1	111.2	94.4	103.9	107.1	174.9	72.5	117.9	136.4	63.0	164.6	69.3	133.6	49.6	147.9	84.7
	11	104.1	104.1	82.6	103.0	133.1	225.7	100.6	106.2	84.3	83.0	151.4	54.8	129.4	67.2	128.2	89.2
	12	116.9	116.9	91.4	104.3	148.5	113.4	177.8	112.4	108.6	68.6	155.2	76.0	92.4	205.8	65.3	92.6
	H27.1	101.3	101.2	93.9	107.6	123.7	56.0	116.3	113.2	88.0	87.7	148.7	83.3	79.0	125.1	8.3	88.6
	2	97.4	97.5	76.6	106.6	138.8	77.7	41.8	115.4	115.1	71.3	140.9	83.1	71.9	108.0	12.9	81.6
	3	113.9	113.9	100.7	113.0	167.9	92.2	84.2	118.8	103.4	91.9	148.3	101.3	91.6	206.1	136.4	84.6
	4	108.1	108.2	110.9	100.2	135.3	199.4	35.0	113.4	122.2	46.6	144.1	102.8	101.5	111.3	51.9	85.0
	5	108.9	109.0	122.2	87.7	122.3	187.2	41.6	94.2	152.6	48.0	142.9	107.9	105.4	226.0	70.0	76.2
	6	111.5	111.5	113.5	89.1	114.3	244.4	36.3	109.2	133.2	93.4	164.2	111.9	114.9	236.6	79.0	92.7
	7	110.9	110.9	111.6	94.3	128.8	211.9	28.3	110.4	131.0	49.9	164.5	119.0	122.6	75.8	75.8	96.5
	8	102.9	102.9	116.5	94.1	174.3	184.7	26.0	84.5	115.9	45.7	136.4	101.8	100.7	84.6	51.1	79.5
	9	109.8	109.9	110.9	67.2	223.1	279.4	59.1	104.5	107.5	68.0	143.2	125.9	118.5	9.9	76.0	88.3
	10	110.8	110.7	122.7	75.4	105.3	324.0	22.6	108.0	107.9	54.2	148.5	109.0	131.4	25.9	118.5	87.0
	11	110.1	110.2	112.7	105.8	154.3	273.8	21.0	86.9	80.2	98.6	140.1	161.9	125.3	67.6	124.6	81.1
	12	108.2	108.1	116.6	103.0	125.2	131.9	61.5	94.2	91.5	79.2	120.2	170.1	104.1	16.8	91.5	90.3



(平成22年=100)

産業分類												(参考) 公益 事業	(参考) 産業 総合	(参考) 一般機 械工業 (旧分類)	(参考) 精密機 械工業 (旧分類)		
	パルプ ・紙・紙 加工品 工業	繊維 工業	食料品 工業	その他 工業	ゴム 製品 工業	皮革 製品 工業	家具 工業	印刷業	木材・ 木製品 工業	その他 製品 工業	鉱業						
ウェイト	722.3	375.2	2410.0	371.9	35.6	8.1	47.0	137.4	85.4	58.4	66.2	901.6	10901.6	1002.3	253.0		
原 指 数	H24.1	103.2	92.3	87.8	85.6	61.4	108.1	95.1	92.7	85.6	72.8	90.4	17.9	81.5	84.0	95.0	
	2	98.1	101.3	92.6	83.4	66.7	108.1	99.7	86.7	82.2	71.1	80.0	15.9	92.1	112.4	103.9	
	3	109.5	111.6	100.9	109.3	66.7	150.4	160.8	107.5	88.3	123.0	97.7	8.1	98.1	119.0	108.6	
	4	101.6	106.6	98.5	100.7	69.2	85.4	121.6	92.7	109.5	111.2	110.2	14.5	97.6	99.9	106.0	
	5	100.8	99.9	95.7	100.6	69.7	107.4	113.4	96.6	119.3	90.4	110.2	13.0	97.4	81.1	108.8	
	6	81.0	106.0	101.8	99.3	72.8	55.5	121.3	93.2	119.9	88.1	105.6	7.8	102.1	154.5	110.5	
	7	106.5	106.3	99.5	105.3	67.3	55.5	101.1	94.9	135.0	119.8	104.6	11.3	100.0	92.6	107.7	
	8	102.7	104.4	105.8	99.0	51.9	55.5	105.5	100.8	122.9	89.0	97.8	15.0	97.9	94.2	98.6	
	9	102.6	106.7	100.4	100.6	58.2	121.7	105.5	96.2	125.3	93.8	93.7	17.2	96.9	82.7	106.2	
	10	108.0	116.4	107.0	103.0	66.4	123.5	102.8	94.2	121.6	116.3	114.3	12.2	98.8	86.2	112.3	
	11	98.0	116.9	119.1	96.2	59.8	125.1	114.1	93.0	93.2	112.0	106.5	9.0	101.5	80.7	103.1	
	12	92.7	102.2	122.2	97.2	57.8	115.9	110.9	100.2	90.6	110.3	101.3	14.9	102.0	111.2	106.9	
		H25.1	94.7	94.1	94.5	84.7	75.3	114.9	94.9	90.2	83.4	67.2	101.0	13.9	91.5	106.2	94.5
	2	84.3	103.4	93.9	86.9	82.1	128.4	140.6	80.7	73.8	74.8	95.4	15.6	89.7	113.3	106.1	
	3	83.4	109.0	101.3	104.9	85.2	104.7	128.7	110.1	92.0	104.4	104.8	10.6	99.0	131.1	104.0	
	4	91.2	110.3	102.9	105.4	89.1	122.3	145.6	92.2	118.4	92.6	118.6	7.2	96.9	104.8	94.7	
	5	92.2	109.0	99.6	98.9	82.5	70.2	96.1	95.5	116.8	97.2	114.4	7.6	99.8	128.6	92.4	
	6	48.8	104.4	100.6	104.0	92.7	91.9	123.0	89.7	136.9	82.7	114.0	7.8	100.0	143.0	94.6	
	7	95.4	102.1	107.1	108.5	90.2	100.1	112.9	98.9	127.5	112.0	123.6	8.0	98.9	98.5	96.2	
	8	87.0	96.0	102.4	98.9	76.3	94.6	90.5	101.3	116.9	88.3	105.4	6.6	99.8	124.8	96.7	
	9	98.0	106.9	105.0	107.7	85.7	80.0	133.5	93.4	127.6	108.8	109.7	4.7	94.9	81.2	106.3	
	10	104.5	114.3	116.3	108.3	87.6	94.0	119.0	93.5	143.4	97.9	132.2	9.0	102.3	86.2	117.2	
	11	97.8	118.1	119.7	116.1	103.1	100.8	149.4	104.3	141.7	89.8	123.8	10.4	103.3	74.7	104.1	
	12	91.2	104.3	125.6	109.2	98.1	79.6	117.6	102.2	113.9	123.1	117.2	9.9	103.9	86.1	110.1	
		H26.1	94.8	103.1	100.2	88.9	88.4	79.6	115.2	89.3	87.7	70.1	113.8	11.0	97.8	119.7	118.3
	2	75.8	105.1	100.8	92.0	98.5	79.6	126.1	86.1	84.3	87.4	84.8	14.4	90.7	109.1	113.2	
	3	98.6	103.9	108.4	103.5	95.4	115.8	119.3	108.2	89.6	103.1	99.9	19.8	101.2	108.7	119.8	
	4	93.9	111.5	106.6	92.7	92.7	115.8	84.5	89.9	109.2	78.2	110.4	11.7	96.2	76.7	118.0	
	5	92.4	103.9	96.4	100.4	90.5	115.8	109.6	93.6	123.2	79.7	117.0	18.8	99.8	76.6	116.9	
	6	51.9	103.5	96.4	100.4	96.1	107.3	101.4	91.8	117.8	96.2	111.8	20.6	95.8	97.8	124.3	
	7	97.9	107.3	113.4	100.7	94.5	105.6	94.4	94.4	120.0	95.3	115.8	13.6	108.6	98.7	136.9	
	8	95.6	93.9	99.3	98.6	72.6	73.7	127.5	92.7	112.2	88.7	102.9	11.6	91.4	72.5	110.7	
	9	96.4	104.9	106.5	104.5	86.9	73.7	136.6	89.0	123.0	103.1	116.9	5.4	101.1	89.9	135.4	
	10	99.8	103.8	111.9	109.9	91.8	73.7	142.0	92.5	123.2	121.7	108.2	4.1	102.3	101.3	141.7	
	11	81.2	94.8	108.8	102.1	86.5	73.7	133.9	83.5	120.9	106.2	112.1	11.0	96.4	100.1	130.1	
	12	86.4	95.3	123.9	98.8	86.3	73.7	117.7	87.3	116.0	96.5	108.8	13.4	108.3	128.9	127.6	
	H27.1	83.7	97.6	92.4	80.3	79.3	106.7	104.3	80.0	86.7	49.5	106.7	16.7	94.3	113.3	123.1	
2	83.9	103.7	92.5	82.4	82.1	104.9	147.0	71.1	76.8	62.6	85.7	11.9	90.4	92.6	129.6		
3	91.1	103.7	104.6	105.7	86.6	128.2	170.6	88.1	93.8	120.4	113.6	8.8	105.3	105.9	137.0		
4	86.7	97.6	106.6	103.9	77.8	118.7	139.9	85.2	118.3	111.6	100.8	15.2	100.4	87.4	134.5		
5	87.5	99.4	94.5	90.6	72.2	74.8	100.3	82.7	114.4	80.1	95.7	14.8	101.1	74.2	118.2		
6	47.1	111.1	101.4	92.9	80.4	112.6	95.0	78.4	126.1	82.0	112.9	19.6	103.9	83.2	137.0		
7	96.3	118.3	102.7	102.9	80.9	112.9	143.6	82.9	123.8	98.5	115.4	18.2	103.3	81.0	134.5		
8	93.1	103.1	97.7	95.2	77.5	103.2	114.7	81.3	109.9	100.5	102.7	17.1	95.8	59.8	121.2		
9	102.4	111.5	106.8	106.9	76.2	76.7	132.7	81.4	132.9	130.8	108.3	23.8	102.7	88.0	126.8		
10	106.1	115.6	117.5	101.6	72.6	120.9	129.2	80.9	125.0	108.7	120.0	21.3	103.4	80.6	129.3		
11	97.1	113.5	116.0	96.6	71.0	113.7	117.6	82.5	118.6	94.0	100.8	25.8	103.1	59.8	125.9		
12	88.8	105.1	126.2	95.3	73.8	113.8	131.5	81.5	120.5	72.5	109.7	12.6	100.3	77.3	128.9		

第3表 平成24年～平成27年青森県業種別月別生産指数（季節調整済指数）

産業分類																	
	鉱工業	製造工業	鉄鋼業	非鉄金属工業	金属製品工業	はん用機械工業	生産用機械工業	業務用機械工業	電気機械工業	情報通信機械工業	電子部品・デバイス工業	輸送機械工業	窯業・土石製品工業	化学工業	石油・石炭製品工業	プラスチック製品工業	
ウェイト	10000.0	9933.8	1200.9	344.3	367.6	30.7	278.4	1005.1	429.2	102.7	1048.2	342.7	371.3	336.3	90.6	106.4	
季節調整済指数	H24.1	96.4	96.4	84.2	108.5	71.8	95.3	115.9	130.8	74.5	133.3	125.1	96.7	124.1	22.2	152.1	79.5
	2	105.3	105.4	91.0	101.0	90.6	64.1	199.0	166.0	95.6	181.5	133.9	143.5	96.6	138.2	42.8	96.7
	3	107.8	107.8	96.2	112.7	138.7	54.7	107.2	77.8	71.4	163.2	131.1	132.7	113.4	18.8	103.0	90.9
	4	108.4	108.3	97.5	103.2	94.8	166.1	108.6	148.4	93.1	121.8	132.0	134.1	122.7	154.9	104.4	82.9
	5	105.6	105.5	88.7	101.1	141.1	259.5	78.6	116.9	108.8	122.6	145.6	129.7	132.6	109.0	85.5	91.3
	6	111.5	111.5	93.3	97.2	96.9	320.8	427.1	126.0	95.9	58.3	126.2	100.1	128.6	181.1	74.4	85.5
	7	103.1	103.1	110.5	103.1	111.1	153.5	68.8	103.0	91.9	62.9	130.6	112.5	129.6	66.4	74.7	83.1
	8	106.0	106.1	112.3	98.5	109.5	124.0	86.7	86.3	75.3	63.8	124.7	95.9	120.5	207.3	68.6	93.4
	9	103.8	103.9	103.8	89.5	131.1	168.0	45.4	84.5	74.1	63.2	128.0	139.2	121.0	67.0	87.1	73.1
	10	100.7	100.7	119.2	60.9	78.8	177.6	38.0	81.1	92.7	74.3	117.5	118.5	117.2	58.7	99.3	77.7
	11	102.9	102.9	117.4	118.2	82.9	141.3	46.7	62.8	82.0	117.4	118.7	84.0	119.4	213.2	82.5	76.8
	12	103.0	103.1	109.0	101.6	98.0	198.6	172.1	88.9	60.0	77.3	120.0	95.4	114.0	150.6	108.6	73.6
	H25.1	107.4	107.5	119.0	100.0	99.9	148.1	130.7	107.2	91.5	83.8	123.1	71.7	123.3	129.8	83.9	84.1
	2	106.8	106.7	112.5	105.1	119.7	184.3	88.0	116.4	75.8	83.7	122.0	80.3	130.5	109.5	30.9	89.1
	3	107.8	107.8	106.6	107.1	124.8	142.4	120.0	115.4	94.5	92.2	115.7	89.0	128.8	155.8	88.5	97.7
	4	106.9	106.8	106.3	100.4	158.5	340.9	115.4	108.4	96.4	90.2	112.4	68.7	136.5	125.2	94.4	79.8
	5	107.4	107.3	115.4	96.7	118.9	157.7	190.5	99.9	103.5	84.9	110.0	65.4	131.5	103.5	90.6	85.9
	6	107.0	106.5	114.8	84.7	107.5	128.4	130.4	96.8	105.1	107.8	117.3	59.8	126.5	162.7	88.7	82.6
	7	102.7	102.7	104.8	90.1	104.1	131.1	37.8	102.1	99.6	91.5	129.0	82.0	118.6	43.0	86.8	87.9
	8	108.3	108.4	114.1	84.6	98.5	166.2	255.1	104.1	134.2	92.1	126.5	78.2	119.2	136.6	78.6	81.8
	9	104.0	104.0	101.8	89.0	102.2	155.7	75.6	100.0	106.5	89.4	128.5	61.0	132.4	98.5	76.7	83.0
	10	106.2	106.2	110.3	97.8	124.9	167.3	37.5	106.7	105.5	60.2	132.5	71.2	126.7	43.1	74.6	85.3
	11	106.7	106.6	116.5	102.5	116.1	259.7	54.6	91.7	99.7	70.9	139.9	70.7	127.1	71.4	87.9	87.2
	12	106.7	106.7	118.7	100.9	119.0	284.2	37.0	114.7	136.1	58.8	144.0	64.1	116.7	75.2	93.6	88.7
	H26.1	113.3	113.1	112.1	97.6	167.8	137.2	173.8	112.0	104.6	75.2	138.6	72.2	131.0	123.8	48.5	84.2
	2	107.7	107.7	89.4	98.9	110.6	208.2	90.8	105.9	95.9	70.1	139.8	61.2	117.9	140.2	104.6	84.7
	3	108.4	108.4	109.8	33.1	115.0	222.6	76.8	104.3	105.5	72.0	141.7	63.2	114.0	182.0	84.7	88.4
	4	105.2	105.2	108.9	46.5	107.9	250.0	31.9	106.4	105.6	55.6	140.8	77.9	118.7	123.8	124.2	71.5
	5	107.6	107.5	108.1	91.8	127.6	224.2	44.9	106.1	99.9	74.3	150.7	86.3	122.9	107.0	102.9	63.8
	6	99.0	99.0	94.0	110.0	151.6	172.4	60.4	95.9	88.6	84.0	168.2	91.3	105.2	58.0	78.1	68.2
	7	112.3	112.4	90.1	104.4	134.1	148.7	70.9	105.5	99.4	64.7	156.9	75.1	109.2	213.6	90.3	70.5
	8	101.5	101.6	89.9	109.8	108.7	179.5	72.2	91.5	109.9	67.8	150.6	84.0	104.1	61.9	67.8	66.2
	9	109.3	109.3	88.0	109.7	184.1	246.7	76.5	109.4	105.0	66.1	149.7	71.8	107.5	119.3	108.6	73.4
	10	107.5	107.6	93.0	99.2	114.7	143.6	106.6	113.1	129.8	60.0	147.0	66.8	105.4	108.0	90.5	85.4
	11	102.0	102.0	87.0	95.4	121.8	195.4	112.6	122.3	83.0	73.1	156.1	57.0	110.3	60.1	81.1	89.8
	12	109.5	109.5	93.8	100.6	128.5	134.0	114.5	120.8	118.8	75.8	170.3	70.8	97.1	149.7	48.5	90.6
H27.1	108.4	108.4	95.4	107.3	158.2	184.2	90.4	117.8	105.7	86.0	167.1	96.0	105.8	92.3	166.0	97.3	
2	107.3	107.3	86.8	116.5	147.3	195.4	42.4	111.5	131.2	69.1	157.4	88.9	105.7	99.4	74.1	81.4	
3	110.6	110.7	94.7	105.6	150.1	185.3	73.5	105.9	105.4	73.7	143.4	89.2	107.6	241.4	78.2	79.4	
4	109.0	109.1	102.6	105.2	159.1	197.3	49.4	114.2	125.8	56.0	153.3	92.9	104.6	93.8	77.6	83.0	
5	109.5	109.5	107.6	89.2	127.9	142.4	49.8	105.4	136.7	59.5	151.4	114.9	105.7	140.9	90.7	80.9	
6	107.0	107.0	112.6	88.5	134.7	185.5	26.2	102.2	125.2	89.1	154.9	115.8	104.4	135.0	77.7	87.2	
7	108.5	108.5	112.2	86.2	129.6	187.8	42.9	99.0	120.4	49.6	143.2	116.6	105.1	120.8	65.3	86.8	
8	108.5	108.5	118.0	92.4	156.7	174.2	32.1	94.9	111.0	52.4	139.4	105.3	106.4	99.8	71.5	91.7	
9	108.7	108.6	120.6	82.1	150.2	213.0	61.3	102.2	97.7	65.4	134.4	129.5	106.0	101.3	76.7	91.7	
10	108.4	108.3	122.3	79.7	121.8	243.1	35.6	103.7	100.0	60.1	137.1	117.3	104.4	68.7	71.8	87.2	
11	106.5	106.5	118.0	99.9	147.3	213.3	24.2	98.0	84.8	82.9	140.1	155.4	106.1	74.3	77.3	79.1	
12	101.9	101.9	118.7	104.0	116.4	175.0	34.4	97.2	95.1	87.8	131.5	166.2	107.8	13.8	68.2	83.1	

(平成22年=100)

産業分類												(参考) 公益 事業	(参考) 産業 総合	(参考) 一般機 械工業 (旧分類)	(参考) 精密機 械工業 (旧分類)	
	パルプ ・紙・紙 加工品 工業	繊維 工業	食料品 工業	その他 工業	ゴム 製品 工業	皮革 製品 工業	家具 工業	印刷業	木材・ 木製品 工業	その他 製品 工業	鉱業					
ウェイト	722.3	375.2	2410.0	371.9	35.6	8.1	47.0	137.4	85.4	58.4	66.2	901.6	10901.6	1002.3	253.0	
季節調整指数	H24.1	106.6	97.6	112.5	94.6	69.9	99.3	104.5	97.2	96.2	108.8	120.1	16.9	87.9	94.4	103.8
	2	107.5	101.7	112.0	92.6	68.3	108.0	72.9	96.3	93.0	111.7	92.0	18.1	101.5	123.3	114.2
	3	110.4	106.8	109.5	98.3	71.9	142.1	111.1	95.2	90.4	89.1	77.9	9.9	99.4	115.8	103.9
	4	105.1	102.2	100.5	104.9	70.6	74.9	94.0	92.0	113.1	153.9	122.2	16.8	102.4	111.0	114.9
	5	96.8	103.9	100.9	108.5	74.8	184.6	144.3	100.5	122.4	110.9	120.0	15.5	100.9	89.2	121.9
	6	91.8	109.0	104.0	102.4	63.5	67.7	130.3	92.7	118.8	116.5	109.9	8.4	103.2	150.3	105.3
	7	98.5	102.2	102.3	97.6	63.6	50.8	108.9	90.5	120.5	118.0	95.4	10.6	94.9	86.3	101.8
	8	104.2	113.5	104.3	100.8	58.7	58.3	135.5	104.3	120.6	79.7	96.3	11.5	99.0	91.6	103.9
	9	95.8	100.1	88.0	102.1	52.9	92.1	113.0	104.9	120.3	78.3	86.0	17.2	91.0	71.3	93.3
	10	104.0	109.8	90.1	98.0	59.5	143.3	151.1	95.6	112.2	90.2	105.0	12.0	91.9	83.0	104.9
	11	94.9	118.2	104.7	90.7	57.8	118.7	126.9	90.8	89.1	78.2	107.6	9.1	97.7	77.1	96.3
	12	91.8	107.4	111.4	91.3	59.2	131.1	103.9	91.8	91.4	109.1	96.8	13.9	99.1	114.2	111.0
	H25.1	91.4	102.3	106.8	98.1	74.7	110.1	108.1	95.1	104.5	96.7	107.9	11.4	98.1	120.8	99.8
	2	88.2	106.5	105.7	97.3	81.3	118.4	121.0	91.5	101.5	95.8	109.3	16.9	98.9	114.0	107.9
	3	81.6	106.3	104.1	95.1	85.7	98.2	91.4	99.0	110.0	76.7	109.6	14.0	99.8	124.1	102.2
	4	89.6	106.8	104.1	110.5	87.7	115.6	148.6	97.2	122.4	97.2	118.0	8.8	99.0	103.6	96.3
	5	96.4	114.2	105.8	100.7	89.4	90.3	104.5	95.1	111.0	100.1	115.1	7.8	99.3	118.9	94.0
	6	64.8	105.3	104.3	101.6	86.3	116.5	124.5	89.6	120.2	87.0	112.0	9.7	99.2	108.6	94.1
	7	91.7	101.0	108.0	101.2	83.8	123.9	119.0	96.8	106.0	97.4	112.9	8.9	95.3	96.8	94.2
	8	89.4	102.1	106.8	100.2	87.4	100.1	109.2	95.0	106.2	99.8	105.2	6.1	99.9	143.8	102.6
	9	94.6	104.4	107.2	103.4	86.6	69.8	135.0	93.9	113.0	111.8	110.2	4.7	96.2	90.4	104.2
	10	93.9	105.8	105.0	104.2	80.4	82.5	130.3	96.5	125.2	88.3	119.1	9.2	98.5	88.5	107.6
	11	92.7	108.9	105.6	112.2	103.0	88.0	141.6	102.3	146.8	87.5	121.0	8.9	99.1	86.2	106.3
	12	87.3	107.2	105.9	108.7	103.7	82.8	128.3	99.2	121.1	112.7	118.5	8.5	98.4	83.3	109.0
	H26.1	91.5	110.3	111.3	102.1	87.3	79.8	125.8	94.6	111.8	94.8	119.0	10.0	102.7	129.9	122.3
	2	80.9	108.8	111.9	102.7	95.7	78.1	110.0	98.0	116.4	102.4	100.2	13.3	99.4	98.3	115.6
	3	93.8	102.9	110.9	97.0	93.7	103.4	97.7	95.7	108.6	85.6	106.1	23.6	100.9	94.4	117.3
	4	92.5	107.1	108.6	98.7	89.8	105.9	89.6	94.1	111.3	84.3	107.9	14.3	97.6	76.9	120.0
	5	92.0	108.6	105.0	100.8	93.2	129.5	119.9	92.8	114.6	85.1	113.5	17.4	100.1	77.1	121.0
	6	91.2	103.7	98.9	98.7	89.4	128.5	102.8	93.5	106.1	100.3	108.0	22.1	94.5	76.8	122.7
	7	91.2	105.9	114.1	95.1	89.7	120.9	105.0	92.6	104.6	83.1	107.9	14.3	105.4	95.7	132.8
	8	93.6	102.1	103.4	99.8	87.2	85.0	152.6	88.4	105.7	98.8	109.5	10.7	92.7	85.7	122.5
	9	89.4	101.7	106.5	99.0	89.0	70.7	128.5	90.8	111.5	98.5	115.8	7.3	101.1	102.0	129.3
	10	87.6	96.6	102.7	102.9	86.6	66.8	140.9	94.1	109.3	104.4	97.2	4.3	99.2	110.0	129.1
	11	78.3	89.2	98.1	99.8	90.0	65.3	122.1	81.1	113.4	103.2	110.5	9.5	95.0	117.1	135.4
	12	83.6	95.9	103.7	96.5	88.3	69.9	120.9	83.9	118.0	90.0	106.8	12.6	101.6	124.6	125.6
H27.1	82.7	106.7	103.6	94.2	82.4	107.5	120.4	91.5	111.8	68.8	112.5	14.0	99.7	112.1	132.6	
2	88.8	107.4	102.5	93.5	79.3	102.5	128.4	61.9	108.6	81.4	104.3	10.2	99.1	85.4	132.1	
3	85.9	102.5	104.7	100.1	80.9	107.5	140.9	74.4	115.2	97.3	111.9	8.3	101.9	94.9	126.6	
4	85.7	93.5	107.0	108.4	75.6	103.2	134.4	82.3	114.8	120.2	100.4	16.1	101.4	90.2	135.1	
5	87.2	103.9	104.2	91.0	76.4	86.5	120.0	95.8	109.5	91.1	101.2	14.1	101.8	73.9	131.6	
6	84.2	108.9	102.7	91.1	74.4	112.7	96.4	80.3	112.8	87.0	105.5	17.1	101.2	71.8	131.7	
7	89.6	114.7	103.0	98.0	77.8	110.6	154.7	90.5	109.4	88.3	107.5	18.7	101.3	81.1	129.0	
8	89.7	111.6	103.0	96.9	93.8	112.1	135.6	94.4	106.5	104.1	111.3	19.0	100.1	73.9	131.9	
9	92.9	108.2	105.3	98.8	79.0	89.8	126.6	76.4	115.0	121.1	109.1	41.5	102.2	87.8	124.8	
10	93.3	110.0	109.2	95.4	71.0	119.4	126.9	79.3	108.8	93.4	108.3	23.4	101.3	83.7	122.5	
11	92.1	105.9	105.9	93.2	72.3	113.3	110.0	76.4	113.9	89.0	97.7	26.0	100.5	69.4	127.5	
12	89.0	107.7	106.1	92.2	71.3	125.3	132.6	83.0	119.0	64.7	105.8	12.5	94.3	69.8	126.2	

第4表 平成28年青森県特殊分類別月別生産指数

(平成22年=100)

産業分類	鉱工業										鉱工業用生産財	その他用生産財	
		最終需要財	投資財	資本財	建設財	消費財	耐久消費財	非耐久消費財	生産財				
ウェイト	10000.0	4230.9	2022.3	1283.7	738.6	2208.6	43.6	2165.0	5769.1	5183.4	585.7		
原 指 数	H24年	104.7	106.5	109.1	106.5	113.5	104.2	133.7	103.6	103.4	103.2	105.1	
	H25年	106.4	107.5	110.6	101.7	126.1	104.6	108.0	104.6	105.6	104.6	114.2	
	H26年	106.9	105.2	107.5	100.3	119.8	103.1	108.8	103.0	108.1	105.6	130.5	
	H27年	107.8	105.2	110.7	109.6	112.5	100.2	119.3	99.9	109.7	107.4	130.8	
	H28年	110.3	110.1	120.9	128.8	107.1	100.2	100.8	100.2	110.4	107.6	135.1	
	前年比%												
	H25年	1.6	0.9	1.4	-4.5	11.1	0.4	-19.2	1.0	2.1	1.4	8.7	
	H26年	0.5	-2.1	-2.8	-1.4	-5.0	-1.4	0.7	-1.5	2.4	1.0	14.3	
	H27年	0.8	0.0	3.0	9.3	-6.1	-2.8	9.7	-3.0	1.5	1.7	0.2	
	H28年	2.3	4.7	9.2	17.5	-4.8	0.0	-15.5	0.3	0.6	0.2	3.3	
	H28.1	95.6	87.7	89.9	98.9	74.3	85.7	93.6	85.5	101.4	98.5	126.8	
	2	102.3	102.2	104.8	123.1	72.9	99.8	139.4	99.0	102.3	99.7	125.3	
	3	114.7	123.3	130.6	150.4	96.3	116.5	142.9	116.0	108.4	105.3	136.1	
	4	115.2	124.9	122.7	115.9	134.5	126.9	75.8	128.0	108.0	105.2	133.2	
	5	99.3	91.6	104.6	108.7	97.4	79.7	73.6	79.9	104.9	102.3	127.7	
6	110.9	113.9	137.1	150.7	113.4	92.7	107.1	92.4	108.7	107.4	120.1		
7	117.2	122.6	134.7	144.5	117.8	111.6	123.5	111.3	113.1	111.8	125.1		
8	102.6	98.5	114.8	120.4	105.0	83.7	82.9	83.7	105.6	102.5	132.8		
9	111.7	110.0	140.3	153.2	117.8	82.3	87.6	82.2	112.9	110.1	137.2		
10	111.2	102.9	106.6	101.5	115.4	99.5	85.1	99.8	117.3	114.2	144.1		
11	125.4	126.6	142.9	150.3	130.1	111.7	101.5	111.9	124.5	119.9	165.5		
12	117.3	116.4	121.3	127.9	109.8	111.9	96.9	112.2	118.1	114.8	147.2		
季 節 調 整 済 指 数	H24 I	103.2	104.7	104.6	104.5	103.2	103.3	145.5	102.3	103.6	103.2	108.4	
	II	108.5	118.5	123.5	129.1	121.6	114.6	175.0	112.5	101.8	102.1	100.2	
	III	104.3	99.3	104.8	97.8	115.0	93.4	109.4	94.1	108.1	108.1	107.7	
	IV	102.2	104.8	103.5	97.1	112.8	107.5	120.0	107.2	100.1	99.6	104.5	
	H25 I	107.3	110.1	105.7	99.6	124.2	110.4	118.5	110.3	104.1	104.4	103.5	
	II	107.1	112.6	117.3	108.6	131.6	108.2	105.6	108.2	103.9	103.1	111.2	
	III	105.0	107.4	114.6	109.7	121.9	103.7	97.3	103.7	104.1	103.0	115.0	
	IV	106.5	101.0	105.7	91.1	127.1	98.5	110.3	98.2	110.2	108.1	126.2	
	H26 I	109.8	111.6	110.1	102.1	124.8	111.3	98.0	111.7	107.2	105.0	131.9	
	II	103.9	97.7	101.2	89.3	121.6	96.2	95.1	96.2	110.6	108.3	130.4	
	III	107.7	109.0	109.0	102.9	119.1	108.6	117.2	108.3	107.3	104.5	132.2	
	IV	106.3	103.5	109.9	107.3	116.1	97.5	124.2	97.1	107.5	104.8	128.2	
	H27 I	108.8	107.9	112.3	109.1	113.5	105.5	124.6	105.0	109.5	107.5	128.7	
	II	108.5	105.5	110.0	110.6	109.0	102.1	114.0	102.0	111.7	110.0	125.9	
	III	108.6	106.9	111.8	113.9	112.2	99.7	126.7	99.2	108.8	105.8	135.4	
	IV	105.6	100.6	108.0	103.7	115.5	94.7	113.7	94.3	109.4	106.7	133.0	
	H28 I	107.2	108.2	117.9	121.9	104.6	99.1	124.8	98.6	106.3	103.5	132.9	
	II	108.1	107.3	119.3	121.8	119.6	95.9	97.4	95.8	109.5	106.3	136.0	
	III	110.4	112.2	123.8	136.8	104.4	100.4	97.3	100.6	109.0	106.6	131.5	
	IV	114.1	110.9	119.5	131.7	101.5	104.8	88.6	105.2	117.1	114.7	138.4	
	H28.1	104.4	101.8	110.5	110.8	103.7	92.2	117.5	91.7	106.2	103.6	131.2	
	2	108.2	109.4	121.0	126.0	105.4	99.5	128.9	98.9	107.5	104.4	137.0	
	3	109.1	113.5	122.2	128.8	104.8	105.6	128.0	105.1	105.3	102.4	130.5	
	4	118.0	126.0	126.8	121.7	148.0	123.4	79.2	124.2	112.0	108.4	138.4	
5	98.2	90.1	101.9	101.4	104.7	79.0	100.0	78.6	106.8	103.8	134.2		
6	108.2	105.8	129.3	142.4	106.2	85.3	112.9	84.6	109.6	106.7	135.5		
7	113.5	118.4	128.8	150.6	104.5	111.2	120.0	111.2	109.1	106.8	126.6		
8	107.4	107.8	122.6	130.6	106.5	92.7	93.2	92.7	107.9	105.4	136.0		
9	110.4	110.3	120.1	129.3	102.2	97.4	78.7	97.9	110.1	107.5	131.8		
10	109.8	106.4	103.9	111.7	97.1	103.7	79.2	104.2	113.0	110.6	134.6		
11	119.8	119.2	139.4	162.9	105.6	107.3	89.9	107.8	119.9	117.6	144.6		
12	112.7	107.2	115.3	120.5	101.7	103.3	96.7	103.5	118.4	115.9	135.9		

第5表 平成24年～平成27年青森県特殊分類別月別生産指数（原指数）

（平成22年=100）

産業分類	鉱工業									生産財	鉱工業用生産財	その他用生産財	
		最終需要財	投資財	資本財	建設財	消費財	耐久消費財	非耐久消費財					
ウェイト	10000.0	4230.9	2022.3	1283.7	738.6	2208.6	43.6	2165.0	5769.1	5183.4	585.7		
原 指 数	H24.1	87.2	79.7	85.9	90.4	78.2	74.0	95.7	73.6	92.8	92.3	97.0	
	2	98.9	100.1	97.1	108.3	77.5	102.9	110.0	102.8	98.1	98.2	96.8	
	3	106.2	102.8	116.1	121.7	106.3	90.7	158.9	89.3	108.6	107.7	116.8	
	4	105.1	105.1	99.3	97.8	101.9	110.4	163.4	109.3	105.2	106.2	96.2	
	5	105.0	107.0	105.9	105.1	107.2	108.0	139.6	107.3	103.6	104.0	100.1	
	6	110.6	126.4	141.0	152.0	122.0	113.0	143.6	112.4	98.9	99.1	97.3	
	7	108.0	103.8	109.9	99.8	127.4	98.2	131.8	97.5	111.0	111.0	110.7	
	8	105.4	103.3	100.2	90.6	116.7	106.2	122.5	105.9	106.9	107.0	105.9	
	9	104.1	102.3	118.7	114.2	126.5	87.3	125.7	86.5	105.4	105.9	101.3	
	10	106.6	107.5	112.2	95.6	140.9	103.2	139.9	102.4	106.0	106.0	106.1	
	11	109.9	118.6	107.0	91.7	133.8	129.2	132.4	129.1	103.5	102.8	109.1	
	12	109.9	121.6	115.3	110.8	123.0	127.5	141.1	127.2	101.3	98.7	124.0	
		H25.1	98.5	95.7	86.8	90.5	80.3	103.8	110.0	103.7	100.7	101.3	95.0
		2	96.4	92.6	87.1	86.1	88.9	97.6	121.0	97.1	99.2	100.3	89.3
		3	107.0	109.4	119.5	116.3	125.3	100.2	109.6	100.0	105.2	104.2	114.6
		4	105.0	111.6	113.7	105.7	127.7	109.7	138.5	109.1	100.2	100.4	98.3
		5	108.1	113.2	119.1	116.9	123.0	107.8	81.5	108.3	104.3	103.3	113.4
		6	108.4	122.7	122.7	115.6	135.2	122.6	97.5	123.1	97.9	97.5	101.0
		7	107.1	100.1	105.6	88.0	136.1	95.1	103.3	94.9	112.2	111.8	115.8
		8	108.3	114.0	123.7	124.8	121.7	105.2	76.4	105.8	104.0	103.4	109.7
		9	103.0	98.4	111.1	93.1	142.4	86.8	118.1	86.2	106.4	104.7	122.1
		10	110.7	104.4	110.4	87.4	150.4	98.9	111.8	98.6	115.4	113.7	130.9
		11	111.6	112.0	112.0	90.4	149.5	111.9	132.1	111.5	111.4	107.8	143.7
		12	112.4	115.9	115.7	105.7	133.1	116.1	96.7	116.5	109.8	106.7	136.9
		H26.1	105.6	103.1	100.6	103.5	95.4	105.5	105.0	105.5	107.4	104.5	132.8
		2	97.5	97.5	87.8	91.0	82.1	106.5	93.0	106.7	97.5	95.7	113.8
		3	108.6	108.1	110.3	109.7	111.2	106.1	80.5	106.6	108.9	106.3	131.8
		4	103.8	102.6	94.3	85.3	110.1	110.2	81.6	110.8	104.6	102.2	126.4
		5	107.1	100.5	103.0	94.5	117.8	98.2	92.6	98.3	112.0	110.3	126.9
		6	102.6	99.1	109.7	95.9	133.7	89.5	102.5	89.2	105.1	104.1	113.7
		7	117.2	116.5	107.5	87.1	142.8	124.8	93.9	125.4	117.7	115.7	135.4
		8	98.6	93.2	98.0	90.3	111.4	88.8	115.3	88.3	102.6	100.3	122.6
		9	109.7	105.8	128.4	123.1	137.6	85.1	142.5	84.0	112.5	109.5	139.1
		10	111.1	107.2	118.5	103.7	144.4	96.9	156.8	95.7	114.0	110.9	141.1
		11	104.1	103.0	110.9	96.5	135.8	95.7	126.4	95.1	104.9	101.0	140.1
		12	116.9	125.6	120.4	123.2	115.6	130.3	115.9	130.5	110.5	106.9	142.4
		H27.1	101.3	93.3	94.4	99.4	85.8	92.3	86.1	92.4	107.1	104.7	128.9
		2	97.4	92.7	92.1	100.1	78.3	93.2	122.9	92.6	100.9	99.6	112.0
		3	113.9	116.6	115.8	121.5	105.9	117.3	154.5	116.6	112.0	109.6	133.2
		4	108.1	104.9	108.1	111.0	102.9	101.9	137.4	101.2	110.5	109.0	123.8
		5	108.9	110.4	112.2	117.8	102.6	108.7	87.0	109.1	107.8	106.8	116.6
		6	111.5	115.0	113.6	112.7	115.2	116.2	98.9	116.6	108.9	108.5	112.2
		7	110.9	104.2	114.9	108.9	125.3	94.5	141.3	93.5	115.8	115.2	121.7
		8	102.9	97.2	102.6	98.9	109.1	92.3	110.0	91.9	107.1	102.5	147.7
		9	109.8	109.0	134.1	136.7	129.7	86.0	124.4	85.3	110.4	107.3	138.6
		10	110.8	101.9	108.4	94.9	131.9	95.9	131.4	95.2	117.3	114.1	145.9
		11	110.1	108.7	116.2	102.2	140.4	101.8	120.7	101.4	111.1	106.3	154.3
		12	108.2	108.9	115.6	111.4	122.8	102.7	116.4	102.4	107.6	104.6	134.4

第6表 平成24年～平成27年青森県特殊分類別月別生産指数（季節調整済指数）

（平成22年=100）

産業分類	鉱工業	生産財								鉱工業用生産財	その他用生産財	
		最終需要財	投資財	資本財	建設財	消費財	耐久消費財	非耐久消費財	生産財			
ウェイト	10000.0	4230.9	2022.3	1283.7	738.6	2208.6	43.6	2165.0	5769.1	5183.4	585.7	
季節調整済指数	H24.1	96.4	94.1	93.6	91.1	99.0	93.3	129.4	92.2	98.5	97.8	105.3
	2	105.3	115.8	109.3	115.8	91.0	120.6	129.2	120.3	104.0	103.4	111.1
	3	107.8	104.2	110.8	106.5	119.5	96.0	178.0	94.5	108.4	108.3	108.9
	4	108.4	110.8	113.8	115.4	122.6	111.8	194.3	109.3	106.8	108.2	95.9
	5	105.6	115.7	113.2	112.1	128.8	115.1	196.4	112.3	103.0	102.6	107.7
	6	111.5	129.1	143.4	159.9	113.5	117.0	134.4	115.8	95.7	95.5	97.0
	7	103.1	101.0	106.8	102.4	115.2	97.6	104.6	98.9	106.1	105.2	111.5
	8	106.0	105.6	101.9	90.0	112.9	104.9	111.8	105.8	114.6	116.2	109.1
	9	103.8	91.2	105.7	101.1	117.0	77.6	111.7	77.5	103.7	102.9	102.6
	10	100.7	94.9	109.1	100.2	116.7	87.8	118.2	87.6	98.9	98.8	99.5
	11	102.9	107.0	95.0	86.8	110.7	115.6	114.9	115.3	98.0	97.7	99.9
	12	103.0	112.4	106.5	104.4	111.1	119.2	126.8	118.7	103.3	102.2	114.1
	H25.1	107.4	110.4	109.0	103.5	117.4	111.0	124.4	110.7	104.1	104.6	104.1
	2	106.8	106.2	94.5	89.7	127.3	106.6	134.2	106.2	105.1	105.8	100.4
	3	107.8	113.7	113.5	105.7	127.9	113.5	96.9	114.1	103.0	102.8	106.0
	4	106.9	111.3	117.8	107.2	137.4	106.2	125.0	105.8	104.1	103.2	107.3
	5	107.4	111.9	119.4	113.0	130.1	103.3	90.5	103.3	105.2	103.9	116.8
	6	107.0	114.5	114.7	105.6	127.3	115.0	101.3	115.4	102.5	102.1	109.6
	7	102.7	98.9	104.9	94.7	118.5	97.3	97.5	97.4	105.3	104.1	114.0
	8	108.3	120.6	133.8	145.0	118.9	107.1	88.0	107.3	103.7	103.2	110.0
	9	104.0	102.8	105.1	89.3	128.4	106.6	106.3	106.5	103.4	101.8	120.9
	10	106.2	102.1	106.6	92.2	123.8	101.6	106.4	101.5	109.6	107.4	128.1
	11	106.7	100.3	104.6	88.6	128.4	97.2	125.4	96.5	109.7	108.0	137.0
	12	106.7	100.6	106.0	92.6	129.0	96.7	99.0	96.6	111.3	108.8	113.4
	H26.1	113.3	115.2	124.0	116.5	138.8	108.4	114.3	108.3	110.6	107.1	142.9
	2	107.7	109.7	102.6	93.5	119.4	110.9	100.3	111.0	103.6	102.4	129.5
	3	108.4	109.9	103.7	96.2	116.1	114.7	79.4	115.7	107.3	105.5	123.3
	4	105.2	102.2	98.1	87.6	118.5	104.5	75.9	105.1	108.4	105.1	135.1
	5	107.6	101.7	103.1	91.4	122.5	99.3	104.0	99.1	113.8	112.0	130.2
	6	99.0	89.2	102.4	89.0	123.9	84.8	105.4	84.3	109.7	107.8	125.8
	7	112.3	117.1	104.4	95.9	124.7	131.0	96.8	131.8	109.6	107.0	131.8
	8	101.5	101.3	106.8	103.4	109.2	93.4	131.0	92.5	104.4	102.4	128.8
	9	109.3	108.6	115.8	109.5	123.5	101.4	123.9	100.7	108.0	104.1	136.1
	10	107.5	106.5	112.9	110.7	118.4	100.5	135.9	99.6	107.6	104.7	135.5
	11	102.0	94.5	106.4	100.6	116.8	87.8	123.8	87.5	105.6	102.8	129.5
	12	109.5	109.6	110.5	110.6	113.0	104.3	112.9	104.1	109.3	106.8	119.6
	H27.1	108.4	105.4	114.5	109.7	115.6	97.3	110.0	97.1	110.4	108.1	132.6
	2	107.3	104.3	111.0	107.7	113.5	97.8	126.6	97.2	109.6	108.2	127.8
	3	110.6	114.0	111.4	110.0	111.5	121.3	137.1	120.6	108.5	106.3	125.7
	4	109.0	104.9	112.8	114.2	111.9	97.7	125.2	97.1	112.9	110.8	130.5
	5	109.5	108.8	109.3	109.6	107.0	108.1	116.8	107.8	111.1	109.9	121.6
	6	107.0	102.7	107.9	107.9	108.0	100.5	100.1	101.1	111.0	109.2	125.5
	7	108.5	107.0	111.8	119.3	110.8	101.0	139.0	100.4	107.8	106.1	117.8
	8	108.5	105.7	111.3	110.9	111.8	98.4	124.9	97.8	110.4	105.9	154.9
	9	108.7	108.0	112.4	111.6	114.1	99.8	116.3	99.3	108.3	105.3	133.5
	10	108.4	102.8	105.2	102.9	110.0	100.6	114.2	100.2	111.4	108.6	137.5
	11	106.5	102.9	112.2	108.7	118.5	96.0	113.6	95.9	110.4	107.0	138.7
	12	101.9	96.2	106.7	99.5	118.1	87.4	113.4	86.7	106.4	104.5	122.8

### Ⅲ 青森県鉱工業生産指数の作成概要

#### 1. 青森県鉱工業生産指数について

##### (1) 基準時

平成22年を基準年とする。したがって、指数値は平成22年平均を100.0とした比率で示されている。

また、ウェイトも平成22年の産業構造によって作成されている。

##### (2) 分類

分類は、日本標準産業分類を基礎とした業種分類と、財(品目)の用途に着目した特殊分類の2つの分類を設けている。

##### ① 業種分類

業種分類については、日本標準産業分類に基づいているが、利用上の便宜から若干の組み替えを行っている。その構成は以下のとおりである。

##### 【鉱工業】

##### 製造工業

鉄鋼業	石油・石炭製品工業
非鉄金属工業	プラスチック製品工業
金属製品工業	パルプ・紙・紙加工品工業
はん用機械工業	繊維工業
生産用機械工業	食料品工業
業務用機械工業	その他工業
電気機械工業	ゴム製品工業
情報通信機械工業	皮革製品工業
電子部品・デバイス工業	家具工業
輸送機械工業	印刷業
窯業・土石製品工業	木材・木製品工業
化学工業	その他製品工業

##### ② 特殊分類

特殊分類は、生産活動に再投入される『生産財』と、最終需要に向けられる『最終需要財』から成る。

『最終需要財』は、資本形成に向けられる「投資財」と、家計で消費される「消費財」に分類する。さらに、投資財を設備投資に向けられる「資本財」と建設活動に向けられる「建設財」に、消費財を耐久物である「耐久消費財」と非耐久物である「非耐久消費財」に分類する。

『生産財』は、鉱工業の生産活動に再投入される「鉱工業用生産財」と、他産業の生産活動に再投入される「その他用生産財」に分類する。

### 財(品目)の定義

分類	定義
最終需要財	鉱工業または他の産業に原材料等として投入されない最終製品 ただし、建設財を含み、企業消費財を除く
投資財	資本財と建設財の合計
資本財	家計以外で購入される製品で、原則として想定耐用年数が1年以上の比較的購入価格が高いもの
建設財	建設・土木工事の資材及び建築物に対する内装品
消費財	家計で購入される製品(耐久消費財と非耐久消費財の合計)
耐久消費財	原則として想定耐用年数が1年以上の比較的購入価格が高いもの
非耐久消費財	原則として想定耐用年数が1年未満または比較的購入価格が安いもの
生産財	鉱工業及び他の産業に原材料等として投入される製品 ただし、企業消費財を含み、建設財を除く
鉱工業用生産財	鉱工業の生産工程に原材料、燃料、部品、容器、消耗品、工具等として再投入される製品
その他用生産財	非鉱工業用の原材料、燃料、容器、消耗品及び企業消費財

### (3)採用品目

採用品目は、業種ごとに原則として基準時における付加価値額が大きいものから、代表性、重要性、系列の信頼性、資料収集の可能性・容易性などを勘案して選定した。

採用品目数は142で、内訳は製造業139、鉱業1、公益事業2である。

採用品目の生産数量は、経済産業省で行っている生産動態統計調査のほか、本県で行っている青森県工業動態統計調査等から求めている。

### (4)算式

総合指数、業種別指数及び特殊分類別指数の算式は、個別(品目別)指数を基準時のウェイトで加重算術平均する基準時固定加重算術平均法(いわゆる「ラスパイレス法」)を使用している。



$$\textcircled{1} \text{ 個別(品目別)指数} = \frac{\text{品目別比較月の数量}}{\text{基準年次の品目別月平均数}}$$

$$\textcircled{2} \text{ 総合指数、業種別指数、特殊分類別指数} = \frac{(\textcircled{1} \times \text{基準時ウェイト})\text{の総和}}{\text{基準時ウェイトの総和}}$$

## 【用語の説明】

### (1) 原指数

指数作成用データをそのまま指数化したもので、原指数により動向をみる場合には前年同月比が主に使用される。

### (2) 季節調整済指数及び季節調整

原指数には、景気の動向とは関係のない自然的要因や制度的・社会的要因などから生ずる季節変動が含まれているが、景気の実勢を見るためにはこれを取り除く必要がある。そのため、過去の系列から季節変動のパターンを抽出して季節指数を作成し、これで原指数を除すことにより季節調整を行う。このように、原指数を季節指数で除して算出したものが季節調整済指数といい、季節調整を行うことによって前月との比較や景気変動を把握することができる。

本県では平成12年年報より、従来の「MITI法ⅢR」から米国センサス局法「X-12-ARIMA」に変更している（スペックファイル等は、次ページを参照）。

### (3) 寄与度

鉱工業全体の上昇または低下に対して、各業種がどれだけ影響を与えたものか示す値。

### (4) ウェイト

ウェイトは、それぞれの業種や品目などの鉱工業全体（生産指数では付加価値額）に占める割合を示すもので、基準時(平成22年)の付加価値額〔生産額－(原材料使用額等＋内国消費税額＋減価償却費)〕より算出している。

ウェイト算出の基礎資料として、「平成22年工業統計調査」を中心に、「生産動態統計調査」、「平成24年経済センサス－活動調査」等の結果を参考にした。

なお、業種内の採用品目のウェイトは、合計が業種ウェイトに一致するように採用品目の付加価値額に応じてふくらました、いわゆる「ふくらましウェイト」である。

### (5) 前年比

前年と当年を比較して求められる比率で、変化率で示している。前年同期比、前月比、前年同月比も同様に算出できる。

$$\text{前年比} \quad \cdots \quad (\text{当年指数} - \text{前年指数}) / \text{前年指数} \times 100$$

## 鋳工業生産指数における季節調整法X-12-ARIMAのスペックファイル等

### 1 手法

鋳工業生産指数における季節調整済指数系列は、季節要因に加え、曜日・祝祭日要因によっても調整されている。具体的には以下のとおりである。

$$\text{季節調整済指数} = \text{原指数} \div (\text{季節指数} \times \text{曜日・祝祭日指数})$$

### 2 スペックファイル

使用しているスペックファイルの見本は以下のとおりである。

```
series{   start=2009. jan
          span=(2009. 1, 2016. 12)
          decimals=1
          print=none}
transform { function=log}
arima   { model=(0 1 2) (0 1 1) }
regression{ variables=tdlcoef
            save=(td hol)
            user=(jap-hol)
            usertype=holiday
            start=2009. 1
            file="XXXXXXXXXXXXXXXX" }
forecast{ maxlead=0 }
estimate{ save=( mdl )
          maxiter=500 }
x11{     print=(none+d10)
        save=(d10 d11 d16)
        Seasonalma=x11default }
```

2. 平成22年基準青森県鉱工業生産指数採用品目一覧表

業種分類別品目名	付加価値額 ウェイト	単位	特殊分類格付
<b>鉱工業</b>	10,000.0		
<b>製造工業</b>	9,933.8		
<b>鉄鋼業</b>	1,200.9		
フェロアロイ	1,049.4	t	生産財（鉱工業用）
普通鋼粗鋼	3.8	t	生産財（鉱工業用）
普通鋼熱間圧延小型棒鋼	41.5	t	投資財（建設財）
普通鋼冷間仕上磨棒鋼	1.0	t	生産財（鉱工業用）
銑鉄铸件	105.2	t	生産財（鉱工業用）
<b>非鉄金属工業</b>	344.3		
亜鉛	164.6	t	生産財（鉱工業用）
鉛	37.9	t	生産財（鉱工業用）
銅被覆線	51.4	km	投資財（資本財）
光ファイバコード	13.2	端末	投資財（資本財）
光ファイバケーブル	5.7	km	投資財（資本財）
金属射出成型品	71.5	t	生産財（鉱工業用）
<b>金属製品工業</b>	367.6		
鉄製金網	34.4	t	投資財（建設財）
鉄骨	63.1	t	投資財（建設財）
スチールシャッター	2.9	t	投資財（建設財）
スチールサッシ・ドア	9.7	t	投資財（建設財）
製缶板金	63.3	個/m <sup>2</sup>	投資財（資本財）
粉末や金製品	89.7	kg	生産財（鉱工業用）
建築用金属製品	35.3	千円	生産財（その他用）
作業工具	16.1	個	生産財（鉱工業用）
鉄塔	53.1	t	投資財（建設財）
<b>はん用機械工業</b>	30.7		
精密板金	8.3	千円	生産財（鉱工業用）
工業窯炉・同部分品	7.6	千円	投資財（資本財）
除雪機	10.3	台	投資財（資本財）
プラント用部分品	4.5	千円	生産財（鉱工業用）
<b>生産用機械工業</b>	278.4		
プラウ・培土器・ハロー	52.3	kg	投資財（資本財）
プラスチック用金型	28.2	kg	投資財（資本財）
真空装置・真空機器	149.9	百万円	投資財（資本財）
半導体製造装置（組立用装置）	17.2	個	生産財（鉱工業用）
半導体製造装置（部分品）	16.2	千円	投資財（資本財）
ロボット、同装置の部分品・取付具・附属品	14.6	個	生産財（鉱工業用）
<b>業務用機械工業</b>	1,005.1		
事務機械器具部分品	752.1	個	生産財（鉱工業用）
医療用器械器具	186.8	千円/個	
（内視鏡関連製品）	150.4	千円	投資財（資本財）
（部分品）	36.4	個	投資財（資本財）
カメラ用交換レンズ	48.6	個	生産財（鉱工業用）
カメラ用レンズ	17.6	個	消費財（耐久）
<b>電気機械工業</b>	429.2		
小型電動機	87.0	台	生産財（鉱工業用）
配電盤	14.5	面	投資財（資本財）
分電盤	5.5	台	投資財（資本財）
制御装置	26.5	台	投資財（資本財）
電気測定器	216.4	百万円	投資財（資本財）
ワイヤーハーネス	27.5	千円	生産財（鉱工業用）

業種分類別品目名	付加価値額 ウェイト	単位	特殊分類格付
配線附属品端子	25.6	千個	生産財（鉱工業用）
X線装置関連部品	17.0	千円	投資財（資本財）
入出力装置	9.2	台	生産財（鉱工業用）
<b>情報通信機械工業</b>	102.7		
家庭用音響製品	38.4	台	生産財（鉱工業用）
光コネクタ端末加工品	16.1	個	投資財（資本財）
光情報通信機器	16.0	端末	投資財（資本財）
有線通信機械器具	20.3	千円	投資財（資本財）
表示装置	11.9	個	生産財（鉱工業用）
<b>電子部品・デバイス工業</b>	1,048.2		
水晶振動子	64.3	千個	生産財（鉱工業用）
固定抵抗器	19.0	千個	生産財（鉱工業用）
コンデンサ	18.2	千個	生産財（鉱工業用）
変成器	3.7	千個	生産財（鉱工業用）
コネクタ	189.9	千個	生産財（鉱工業用）
サーミスタ・バリスタ	87.3	千個	生産財（鉱工業用）
モス型IC（マイコン）	198.1	枚	生産財（鉱工業用）
超小型電動機	229.4	台	生産財（鉱工業用）
液晶素子	11.7	千個	生産財（鉱工業用）
カラーフィルタ	59.8	シート	生産財（鉱工業用）
センサー関連部品	166.8	千個	生産財（鉱工業用）
<b>輸送機械工業</b>	342.7		
鋼船	335.4	t	投資財（資本財）
自動車部品・同附属品	7.3	個	生産財（鉱工業用）
<b>窯業・土石製品工業</b>	371.3		
台所・食卓用ガラス製品	4.4	t	消費財（非耐久）
セメント	79.5	t	投資財（建設財）
石膏ボード	32.9	千m <sup>2</sup>	投資財（建設財）
遠心力鉄筋コンクリート（管）	5.6	t	投資財（建設財）
遠心力鉄筋コンクリート（パイプ）	2.5	t	投資財（建設財）
土木用コンクリートブロック	3.4	t	投資財（建設財）
道路用コンクリート製品	40.9	t	投資財（建設財）
ファインセラミックス	4.7	千個	生産財（鉱工業用）
生コンクリート	127.8	m <sup>3</sup>	投資財（建設財）
人造宝石	6.3	kg	生産財（鉱工業用）
砕石	45.1	m <sup>3</sup>	投資財（建設財）
炭酸カルシウム精錬加工品	18.2	t	生産財（鉱工業用）
<b>化学工業</b>	336.3		
化成肥料	2.8	t	生産財（その他用）
硫酸	5.0	t	生産財（鉱工業用）
酸素ガス	4.6	千m <sup>3</sup>	生産財（鉱工業用）
溶解アセチレン	1.2	t	生産財（鉱工業用）
窒素	3.1	千m <sup>3</sup>	生産財（鉱工業用）
有機化学工業製品	10.5	t	生産財（鉱工業用）
医薬品原薬	302.7	kg	消費財（非耐久）
配合肥料	6.4	t	生産財（その他用）
<b>石油・石炭製品工業</b>	90.6		
舗装材料	90.6	t	投資財（建設財）
<b>プラスチック製品工業</b>	106.4		
プラスチックフィルム・シート	28.8	t	生産財（鉱工業用）
プラスチック発泡製品	22.6	t	生産財（鉱工業用）
工業用プラスチック製品	45.2	個/t	生産財（鉱工業用）

業種分類別品目名	付加価値額 ウェイト	単位	特殊分類格付
A	2.7	個	生産財（鉱工業用）
B	21.2	t	生産財（鉱工業用）
C	21.3	t	生産財（鉱工業用）
プラスチック製容器	4.9	kg	生産財（その他用）
発泡スチロール箱	4.9	t	生産財（鉱工業用）
<b>パルプ・紙・紙加工品工業</b>	722.3		
非塗工・微塗工印刷紙	70.5	t	生産財（鉱工業用）
塗工紙	409.0	t	生産財（鉱工業用）
情報用紙	64.3	t	生産財（その他用）
板紙	45.7	t	生産財（鉱工業用）
段ボールシート	93.9	千m <sup>2</sup>	生産財（鉱工業用）
パルプモールド	38.9	千枚	生産財（その他用）
<b>織 維 工 業</b>	375.2		
織物製外衣	307.0	百デカ	消費財（非耐久）
下着・補整着	9.5	デカ	消費財（非耐久）
ニット製靴下	58.7	百デカ	消費財（非耐久）
<b>食 料 品 工 業</b>	2,410.0		
肉製品	349.3	頭	生産財（鉱工業用）
処理牛乳	3.9	kl	消費財（非耐久）
ブロイラー加工品	196.2	t	生産財（鉱工業用）
水産缶詰	114.3	ケース	消費財（非耐久）
水産練製品	50.3	t	消費財（非耐久）
冷凍水産物	44.7	t	生産財（鉱工業用）
冷凍水産食品	137.0	kg	消費財（非耐久）
素干・塩干・煮干魚介類	14.3	t	消費財（非耐久）
その他の水産食料品	179.2	t	消費財（非耐久）
農産保存食料品	89.8	百万円	消費財（非耐久）
味噌	62.6	t	消費財（非耐久）
醤油	62.6	kl	生産財（鉱工業用）
パン	85.9	千個	消費財（非耐久）
麺類	70.2	ケース	消費財（非耐久）
豆腐・油揚	43.9	kg	消費財（非耐久）
冷凍調理食品	81.1	t	生産財（その他用）
塩蔵品	109.1	t	消費財（非耐久）
その他の調味料	110.1	t	消費財（非耐久）
生菓子（和菓子、洋菓子）	172.6	千個	消費財（非耐久）
炭酸飲料・コーヒー飲料	80.1	kl	消費財（非耐久）
その他の清涼飲料	65.1	ケース	消費財（非耐久）
清酒	63.2	kl	消費財（非耐久）
果実酒・蒸留酒・混成酒	17.2	kl	消費財（非耐久）
人造氷	11.1	t	生産財（その他用）
配合飼料	189.1	t	生産財（その他用）
単体飼料	7.1	t	生産財（その他用）
<b>そ の 他 工 業</b>	371.9		
<b>ゴム製品工業</b>	35.6		
工業用ゴム製品	35.6	個/kg/千円	生産財（鉱工業用）
<b>皮革製品工業</b>	8.1		
革製履物	8.1	足	消費財（非耐久）
<b>家具工業</b>	47.0		
木製家具	18.4	個	消費財（耐久）

業種分類別品目名	付加価値額 ウェイト	単位	特殊分類格付
金属製家具	5.5	千円	投資財（資本財）
建具	23.1	千円	投資財（建設財）
<b>印刷業</b>	137.4		
凸版・平板印刷物	137.4	千円	生産財（その他用）
<b>木材・木製品工業</b>	85.4		
一般製材	44.3	千m <sup>3</sup>	投資財（建設財）
単板	4.2	m <sup>3</sup>	投資財（建設財）
木材チップ	12.0	m <sup>3</sup>	生産財（鋳工業用）
住宅建築用木製組立材料	24.9		投資財（建設財）
<b>その他製品工業</b>	58.4		
スキー用具	7.6	台	消費財（耐久）
木製パレット	3.5	m <sup>3</sup>	生産財（その他用）
パレットラック	3.8	台	生産財（その他用）
看板	25.6	千円	投資財（資本財）
畳	9.1	畳	投資財（建設財）
生原皮	5.8	枚	消費財（非耐久）
電着画像技術部品	3.0	個	生産財（鋳工業用）
<b>鋳業</b>	66.2		
石灰石	66.2	t	生産財（鋳工業用）
<b>公益事業（参考）</b>	901.6		
電力	897.4	MWH	
都市ガス	4.2	千MJ	
<b>産業総合（鋳工業、公益事業：参考）</b>	10,901.6		
（一般機械工業：旧分類）	1,002.3		
（精密機械工業：旧分類）	253.0		