

平成30年3月中学校等
卒業予定者の進路志望状況

第二次調査

平成29年12月13日現在

青森県教育委員会

目 次

I 調査の概要	1
II 中学校卒業予定者の進路志望状況	2
1 進路志望別卒業予定者数	2
2 高等学校等進学志望状況	3
3 就職志望状況	5
III 特別支援学校中学部卒業予定者の進路志望状況	5

[統計表]

第1表 県立高等学校（全日制課程）別志望状況	8～13
第2表 募集人員異動一覧	14
第3表 中学校所在市郡別進路志望状況	15
第4表 岩手県・秋田県からの県内県立高等学校（全日制課程）への志望状況	16
第5表 特別支援学校からの県内高等学校（全日制課程）への志望状況	16
第6表 定時制課程への志望状況	17
第7表 通信制課程への志望状況	17
第8表 特別支援学校（高等部）別志望状況	18

I 調査の概要

1 調査の内容

この報告書は、平成30年3月県内中学校及び特別支援学校中学部卒業予定者（国立、公立及び私立）の進路志望状況について、第二次調査（平成29年12月13日現在）の結果をまとめたものである。

なお、中学校卒業予定者の進路志望状況と特別支援学校中学部卒業予定者の進路志望状況はそれぞれ別々に集計している。

2 用語の定義

① 「高等学校等進学志望者」とは、高等学校の本科（全日制、定時制及び通信制）及び別科、中等教育学校後期課程、高等専門学校、特別支援学校高等部の本科及び別科へ進学を志望する者及び進学しかつ就職を志望する者をいう。

② 「専修学校等志望者」とは、専修学校、各種学校又は公共職業能力開発施設等へ進（入）学を志望する者をいう。ただし、就職を志望しながら専修学校等への進（入）学を志望する者は含めるが、高等学校等への進学を志望しながら専修学校等への進（入）学を志望する者は含めない。

③ 「就職志望者」とは、就職志望のみの者、進学しかつ就職を志望する者及び専修学校等志望者のうち進（入）学しかつ就職を志望する者をいう。

「就職」とは、給料、賃金、利潤、報酬その他経常的収入を得る仕事に就くことをいう。自家・自営業に就くことは含むが、家事手伝いや臨時的な仕事に就くことは含まない。

④ 「進学しかつ就職を志望する者」とは、進学を志望しながら就職を志望する者をいう。

3 その他

前年の数値は平成28年12月14日現在（第二次調査）のものである。

また、四捨五入のため、志望率や構成比率の計が100%にならないこともある。

II 中学校卒業予定者の進路志望状況

1 進路志望別卒業予定者数

平成30年3月の中学校卒業予定者数は11,826人で、前年より533人減少している。

高等学校等進学志望者は11,757人で、進学志望率は99.4%（過去最高）となり、前年より0.1ポイント上昇している。

また、就職志望者は44人で、就職志望率は0.4%となり、前年より0.1ポイント上昇している。

[第1表] 中学校卒業予定者の進路志望状況総括表（単位：人、%）

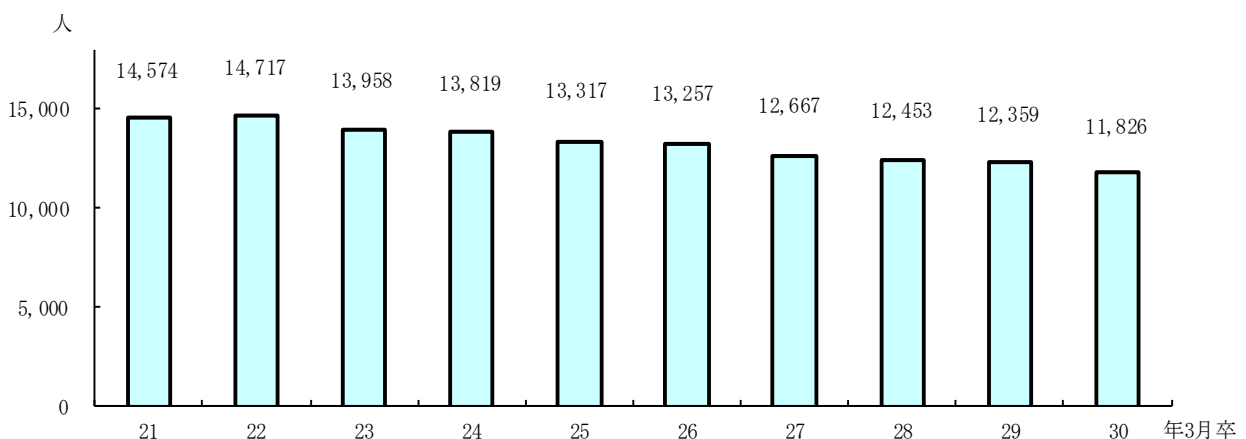
区分	卒業 予定者 総数 T	高等学校等進学志望者							就職志 望のみ の者 c	専修学校等 志望者 進(入) 学志望 のみ の者 d	進(入) 学しか つ就職 を志望 する者 e	無職・ 家事手 伝いの 者 f	そ の 他 の 者 g	高等学校 等進学志 望者総数 a+b	就 職 志望者 総 数 b+c+e					
		進学志望のみの者 a												進学し かつ就 職を志 望する 者 b	進(入) 学志望 のみ の者 d	進(入) 学しか つ就職 を志望 する者 e	無職・ 家事手 伝いの 者 f	そ の 他 の 者 g	進 学 志 望 率	就 職 志 望 率
		高等学校 (全日制)		高 等 専 門 学 校		高(定 時 制 学 校)	高(通 信 制 学 校)	特 学 別 支 援 校											$\frac{a+b}{T} \times 100$	$\frac{b+c+e}{T} \times 100$
		県内	県外	県内	県外															
計	11,826	10,867	218	180	5	232	98	138	19	22	3	3	18	23	11,757	44				
	100.0	91.9	1.8	1.5	0.0	2.0	0.8	1.2	0.2	0.2	0.1	0.2	0.2	99.4	0.4					

(注) 下段は卒業予定者総数に占める比率(%)である。

[第2表] 中学校卒業予定者の推移（単位：人）

区分	21年3月卒	22年3月卒	23年3月卒	24年3月卒	25年3月卒	26年3月卒	27年3月卒	28年3月卒	29年3月卒	30年3月卒
計	14,574	14,717	13,958	13,819	13,317	13,257	12,667	12,453	12,359	11,826

卒業予定者の推移

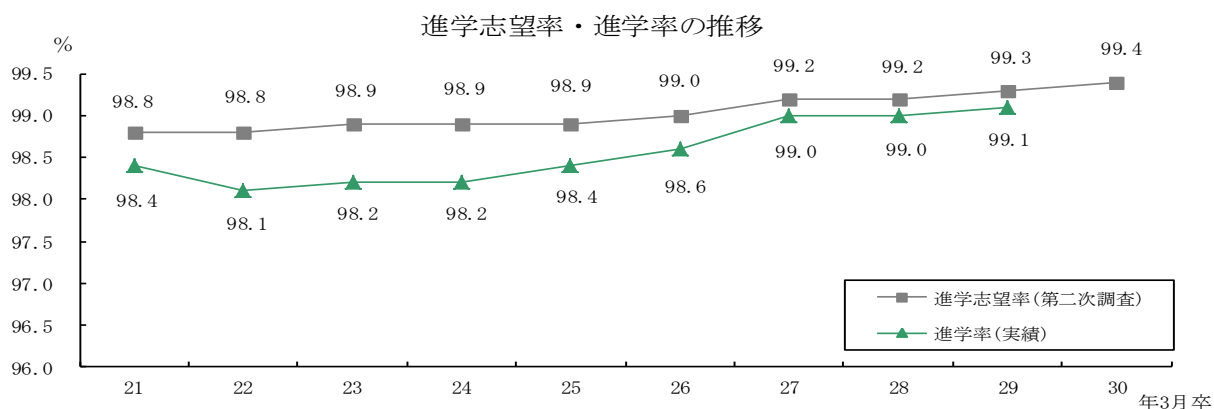


なお、進学志望率の推移は次のとおりである。

[第3表] 進学志望率の推移 (単位：%)

区分	21年3月卒	22年3月卒	23年3月卒	24年3月卒	25年3月卒	26年3月卒	27年3月卒	28年3月卒	29年3月卒	30年3月卒
第一次調査	98.5	98.4	98.7	98.7	98.8	98.9	99.0	99.2	99.2	99.2
第二次調査	98.8	98.8	98.9	98.9	98.9	99.0	99.2	99.2	99.3	99.4
実績	98.4	98.1	98.2	98.2	98.4	98.6	99.0	99.0	99.1	

(注) 「実績」とは、5月1日現在で確定した進学率である。



2 高等学校等進学志望状況

進学志望者数のうち、県内高等学校(全日制課程)への志望者数は10,867人(県立8,986人、私立1,881人)で、募集人員12,620人(県立8,665人、私立3,955人)に対する志望倍率は0.86倍(県立1.04倍、私立0.48倍)となっている。

[第4表] 志望倍率の推移

区分	21年3月卒	22年3月卒	23年3月卒	24年3月卒	25年3月卒	26年3月卒	27年3月卒	28年3月卒	29年3月卒	30年3月卒
県立	第一次調査	1.19	1.20	1.18	1.19	1.17	1.18	1.13	1.14	1.12
	第二次調査	1.17	1.16	1.14	1.15	1.13	1.13	1.08	1.09	1.08
	出願時	1.35	1.31	1.29	1.31	1.29	1.28	1.10	1.10	1.09
私立	第一次調査	0.24	0.24	0.27	0.27	0.29	0.30	0.36	0.35	0.38
	第二次調査	0.29	0.31	0.34	0.35	0.37	0.38	0.46	0.44	0.46
	出願時	2.53	2.62	2.52	2.55	2.49	2.53	2.61	2.53	2.50
県全体	第一次調査	0.91	0.92	0.91	0.91	0.90	0.91	0.89	0.89	0.88
	第二次調査	0.91	0.92	0.90	0.91	0.90	0.90	0.89	0.88	0.86

(注) 「県立」の「出願時」は、平成26年までは前期出願時の志望倍率である。

[第5表] 高等学校所在地域別志望倍率 (単位：人)

区分	県立				私立				計			
	募集人員	志望者数	B-A	志望倍率	募集人員	志望者数	B-A	志望倍率	募集人員	志望者数	B-A	志望倍率
	A	B	B-A	B/A	A	B	B-A	B/A	A	B	B-A	B/A
東青地域	2,115	2,189	74	1.03	925	517	-408	0.56	3,040	2,706	-334	0.89
西北地域	970	843	-127	0.87	315	226	-89	0.72	1,285	1,069	-216	0.83
中南地域	1,705	2,049	344	1.20	1,090	337	-753	0.31	2,795	2,386	-409	0.85
上北地域	1,560	1,504	-56	0.96	150	52	-98	0.35	1,710	1,556	-154	0.91
下北地域	650	601	-49	0.92	—	—	—	—	650	601	-49	0.92
三八地域	1,665	1,800	135	1.08	1,475	749	-726	0.51	3,140	2,549	-591	0.81
計	8,665	8,986	321	1.04	3,955	1,881	-2,074	0.48	12,620	10,867	-1,753	0.86

また、県立高等学校(全日制課程)の学科別志望倍率の推移は次のとおりで、スポーツ科学科(1.31倍)が最も高く、次いで看護科(1.25倍)、家庭科(1.15倍)の順となっている。

[第6表] 学科別志望倍率の推移 (単位：人)

区 分		29年3月卒業予定			30年3月卒業予定		
		募集人員	志望者数	志望倍率	募集人員	志望者数	志望倍率
県 立	普通	4,655	4,944	1.06	4,585	4,720	1.03
	普通・理数	200	202	1.01	200	213	1.07
	農業	600	582	0.97	600	639	1.07
	工業	1,190	1,385	1.16	1,190	1,286	1.08
	商業	875	996	1.14	795	863	1.09
	水産	105	133	1.27	105	100	0.95
	家庭	120	185	1.54	120	138	1.15
	看護	40	61	1.53	40	50	1.25
	英語	80	61	0.76	80	56	0.70
	外国語	40	27	0.68	40	30	0.75
	スポーツ科学	120	140	1.17	120	157	1.31
	表 現	30	38	1.27	30	33	1.10
	総 合	760	732	0.96	760	701	0.92
	小 計	8,815	9,486	1.08	8,665	8,986	1.04
私 立	4,100	1,880	0.46	3,955	1,881	0.48	
合 計	12,915	11,366	0.88	12,620	10,867	0.86	

なお、志望倍率の高い学科及び低い学科の推移は次のとおりである。

[第7表] 進学志望倍率の高い学科、低い学科

区 分	29年3月卒業予定			30年3月卒業予定		
	学 校 名	学 科 名	志望倍率	学 校 名	学 科 名	志望倍率
志望倍率の 高い学科	① 弘前実業	家庭科学	1.80	① 八戸工業	土木建築・建築コース	2.20
	② 八戸商業	商 業	1.69	② 弘前実業	スポーツ科学	1.73
	③ 五所川原工業	電 気	1.63	③ 弘前実業	農業経営	1.68
	③ 八戸西	普 通	1.63	④ 八戸商業	商 業	1.53
	⑤ 青森工業	建 築	1.60	⑤ 弘前中央	普 通	1.49
志望倍率の 低い学科	① 今別校舎	普 通 (志望者なし)	① 今別校舎	普 通	0.10	
	② 田 子	普 通	0.23	② 平内校舎	普 通	0.15
	③ 平内校舎	普 通	0.35	③ 川内校舎	普 通	0.20
	③ 深浦校舎	総 合	0.35	④ 金 木	普 通	0.21
	③ 川内校舎	普 通	0.35	⑤ 田 子	普 通	0.35

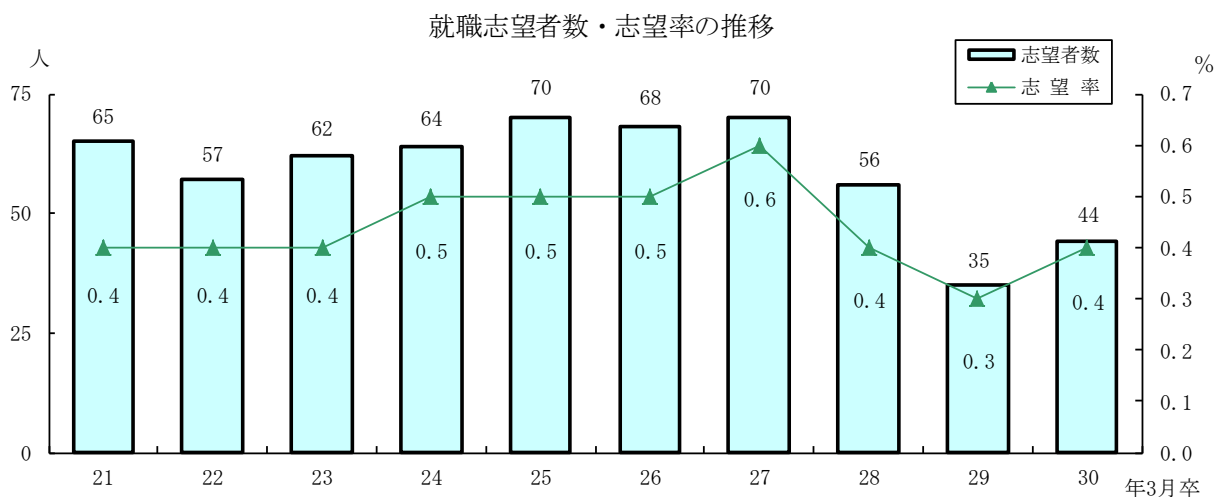
3 就職志望状況

就職志望者は44人で、その内訳は就職のみ志望する者22人、進学しかつ就職を志望する者19人、専修学校等志望者のうち進(入)学しかつ就職を志望する者3人となっており、就職志望率は0.4%となっている。

県内・県外別では、県内へ就職を志望する者は19人で、就職志望者総数の43.2%を占めている。

[第8表] 県内・県外別就職志望状況 (単位：人)

区分	就職のみ志望する者	進学しかつ就職を志望する者	専修学校等志望者のうち進(入)学しかつ就職を志望する者	計
県内	16	2	1	19
県外	6	17	2	25
合計	22	19	3	44



Ⅲ 特別支援学校中学部卒業予定者の進路志望状況

平成30年3月の特別支援学校中学部卒業予定者数139人のうち、進学志望者は137人で、進学志望率は98.6%となっている。

[第9表] 特別支援学校中学部卒業予定者の進路志望状況総括表 (単位：人)

区分	卒業 予定者 総数	進学志望のみの者						進学しかつ 就職を志望 する者	就職志望 のみの者	専修学校等志望者		無職・家 事手伝い の者	その他 の者
		全日制	高専	定時制	通信制	高等部	計			進(入)学 のみ	進(入)学 しかつ就職		
計	139	-	-	4	-	133	137	-	-	-	-	-	2

統計表

第1表 県立高等学校（全日制課程）別志望状況

(単位:人)

学校別・学科別		募集人員	志望者数	志望倍率
青森	普通	280	367	1.31
青森西	普通	240	248	1.03
青森東	普通	280	332	1.19
平内校舎	普通	40	6	0.15
青森北	普通	200	183	0.92
	スポーツ科学	40	42	1.05
	計	240	225	0.94
今別校舎	普通	40	4	0.10
青森南	普通	200	259	1.30
	外国語	40	30	0.75
	計	240	289	1.20
青森中央	総合	200	205	1.03
浪岡	普通	70	46	0.66
青森工業	機械	35	36	1.03
	電子機械	35	21	0.60
	電気	35	44	1.26
	電子	35	32	0.91
	情報技術	35	33	0.94
	建築	35	43	1.23
	都市環境	35	27	0.77
	計	245	236	0.96
青森商業	商業	200	231	0.96
	情報処理	40		

(単位:人)

学校別・学科別		募集人員	志望者数	志望倍率
五所川原	普通	160 } 200 40 }	213	1.07
	理数			
金木	普通	70	15	0.21
木造	総合	160	185	1.16
深浦校舎	総合	40	19	0.48
鱒ヶ沢	普通	40	17	0.43
板柳	普通	70	46	0.66
鶴田	普通	70	37	0.53
中里	普通	40	17	0.43
五所川原 農 林	生物生産	35	51	1.46
	森林科学	35	28	0.80
	環境土木	35	33	0.94
	食品科学	35	44	1.26
	計	140	156	1.11
五所川原 工 業	機械	35	35	1.00
	電子機械	35	34	0.97
	電気	35	24	0.69
	情報技術	35	45	1.29
	計	140	138	0.99

(単位:人)

学校別・学科別		募集人員	志望者数	志望倍率
弘前	普通	240	348	1.45
弘前中央	普通	240	357	1.49
弘前南	普通	240	243	1.01
黒石	普通	120	108	0.90
	看護	40	50	1.25
	計	160	158	0.99
柏木農業	生物生産	35	38	1.09
	環境工学	35	40	1.14
	食品科学	35	41	1.17
	生活科学	35	24	0.69
	計	140	143	1.02
弘前工業	機械	35	42	1.20
	電気	35	33	0.94
	電子	35	39	1.11
	情報技術	35	42	1.20
	土木	35	47	1.34
	建築	35	51	1.46
	インテリア	35	36	1.03
	計	245	290	1.18
弘前実業	農業経営	40	67	1.68
	商業	80	115	1.44
	情報処理	40	50	1.25
	家庭科学	40	57	1.43
	服飾デザイン	40	39	0.98
	スポーツ科学	40	69	1.73
	計	280	397	1.42
黒石商業	商業	80	85	0.71
	情報処理	40		
	情報デザイン	40	28	0.70
	計	160	113	0.71

(単位:人)

学校別・学科別		募集人員	志望者数	志望倍率
三本木	普通	240	238	0.99
十和田西	普通	35	24	0.69
	観光	35	22	0.63
	計	70	46	0.66
三沢	普通	200	232	1.16
	英語	40	33	0.83
	計	240	265	1.10
野辺地	普通	80	77	0.96
七戸	総合	160	110	0.69
六戸	普通	70	42	0.60
百石	普通	120	98	0.82
	食物調理	40	42	1.05
	計	160	140	0.88
六ヶ所	普通	70	59	0.84
三本木農業	植物科学	35	38	1.09
	動物科学	35	49	1.40
	農業機械	35	31	0.89
	環境土木	35	30	0.86
	農業経済	35	41	1.17
	計	175	189	1.08
十和田工業	機械・エネルギー	35	31	0.89
	電子機械	35	35	1.00
	電気	35	18	0.51
	電子	35	32	0.91
	建築	35	51	1.46
	計	175	167	0.95
三沢商業	商業	80	171	1.43
	情報処理	40		

(単位:人)

学校別・学科別		募集人員	志望者数	志望倍率
田名部	普通	160	197	1.23
	英語	40	23	0.58
	計	200	220	1.10
大湊	総合	200	182	0.91
川内校舎	普通	40	8	0.20
大間	普通	70	43	0.61
むつ工業	機械	35	44	1.26
	電気	35	29	0.83
	電子	35	36	1.03
	設備・エネルギー	35	39	1.11
	計	140	148	1.06

(単位:人)

学校別・学科別		募集人員	志望者数	志望倍率
八戸	普通	240	296	1.23
八戸東	普通	200	243	1.22
	表現	30	33	1.10
	計	230	276	1.20
八戸北	普通	240	264	1.10
八戸西	普通	160	175	1.09
	スポーツ科学	40	46	1.15
	計	200	221	1.11
三戸	普通	70	34	0.49
五戸	普通	70	43	0.61
田子	普通	40	14	0.35
名久井農業	生物生産	35	36	1.03
	園芸科学	35	18	0.51
	環境システム	35	30	0.86
	計	105	84	0.80
八戸水産	海洋生産	35	30	0.86
	水産食品	35	38	1.09
	水産工学	35	32	0.91
	計	105	100	0.95
八戸工業	機械	35	46	1.31
	電子機械	35	39	1.11
	電気	35	40	1.14
	電子	35	30	0.86
	情報技術	35	47	1.34
	土木建築			
	土木コース	20	25	1.25
	建築コース	15	33	2.20
	材料技術	35	47	1.34
	計	245	307	1.25
八戸商業	商業	80	122	1.53
	情報処理	40	39	0.98
	計	120	161	1.34

県立全日計	8,665	8,986	1.04
私立全日計	3,955	1,881	0.48
県内全日計	12,620	10,867	0.86

第2表 募集人員異動一覧

区 分		平成29年度 募集人員	平成30年度 募集人員	平成30年度の変更点
全日制	県立	8,815人	8,665人	(1) 募集人員の増減(150人減) <ul style="list-style-type: none"> ・ 鱒ヶ沢高校－普通科(30人減) ・ 野辺地高校－普通科(40人減) ・ 三沢商業高校－商業科(40人減) ・ 八戸商業高校－国際経済科(募集停止・40人減)
	私立	4,100人	3,955人	(1) 募集人員の増減(145人減) <ul style="list-style-type: none"> ・ 五所川原商業高校－商業科(20人減) ・ 東奥義塾高校－普通科(85人減) ・ 弘前東高校－自動車科(40人減)
定時制	県立	600人	600人	増減なし
通信制	県立	500人	500人	増減なし
	私立	370人	370人	増減なし

第3表 中学校所在市郡別進路志望状況

(単位:人、%)

区 分	T 卒業 予定者 総 数	高 等 学 校 等 進 学 志 望 者							
		a 進 学 志 望 の み の 者							b 進学しか つ就職を 志望する 者
		高等学校(全日制)		高等専門学校		高等学校 (定時制)	高等学校 (通信制)	特別支援 学校高等部	
県 内	県 外	県 内	県 外						
青 森 市	2,678	2,456	47	14	3	68	31	42	4
弘 前 市	1,500	1,397	25	4	1	30	13	15	2
八 戸 市	2,181	1,917	54	88	1	72	13	23	5
黒 石 市	315	300	-	1	-	9	1	3	-
五所川原市	507	487	7	1	-	2	5	4	-
十和田市	595	565	6	13	-	1	2	4	1
三 沢 市	374	327	17	4	-	10	5	5	-
む つ 市	560	522	9	2	-	9	7	5	-
つがる市	292	280	3	-	-	1	3	4	-
平 川 市	269	255	2	1	-	7	1	1	1
東津軽郡	157	150	1	-	-	1	1	2	-
西津軽郡	140	127	6	-	-	-	1	4	-
南津軽郡	275	265	2	-	-	2	1	5	-
北津軽郡	347	333	6	1	-	2	2	1	-
上 北 郡	921	856	10	23	-	10	7	8	1
下 北 郡	138	128	-	3	-	-	2	2	2
三 戸 郡	577	502	23	25	-	8	3	10	3
合 計	11,826	10,867	218	180	5	232	98	138	19

区 分	c 就職志望 のみの者	専修学校等志望者		f 無 職 ・ 家事手い の者	g その他 の者
		d 進(入)学志 望のみの者	e 進(入)学し かつ就職を 志望する者		
青 森 市	2	1	-	4	6
弘 前 市	5	-	-	3	5
八 戸 市	3	1	-	2	2
黒 石 市	-	-	-	1	-
五所川原市	-	-	-	1	-
十和田市	2	-	1	-	-
三 沢 市	1	-	1	2	2
む つ 市	2	-	-	3	1
つがる市	-	-	-	1	-
平 川 市	-	-	1	-	-
東津軽郡	2	-	-	-	-
西津軽郡	-	-	-	-	2
南津軽郡	-	-	-	-	-
北津軽郡	1	-	-	-	1
上 北 郡	2	1	-	-	3
下 北 郡	1	-	-	-	-
三 戸 郡	1	-	-	1	1
合 計	22	3	3	18	23

進学志望率	就職志望率
$(a+b)/T \times 100$	$(b+c+e)/T \times 100$
99.5	0.2
99.1	0.5
99.6	0.4
99.7	-
99.8	-
99.5	0.7
98.4	0.5
98.9	0.4
99.7	-
99.6	0.7
98.7	1.3
98.6	-
100.0	-
99.4	0.3
99.3	0.3
99.3	2.2
99.5	0.7
99.4	0.4

第4表 岩手県・秋田県からの県内県立高等学校（全日制課程）への志望状況

(単位:人)

学校別・学科別			計
岩手県 から	八戸	普通	7
	八戸東	普通	4
		表現	1
	八戸北	普通	12
	三戸	普通	1
	八戸水産	水産食品	1
	八戸工業	機械	1
		電子機械	1
		電気	2
		土木建築 ・土木コース	2
	八戸商業	商業	4
情報処理		2	
秋田県 から	弘前	普通	2
県外計			40

注) 上記は「第1表 県立高等学校（全日制課程）別志望状況」の「志望者数」に含まれていない。

第5表 特別支援学校からの県内高等学校（全日制課程）への志望状況

(単位:人)

学校別・学科別	計
志望者なし	

注) 上記は「第1表 県立高等学校（全日制課程）別志望状況」の「志望者数」に含まれていない。

第6表 定時制課程への志望状況

(単位:人)

学校別・学科別		募集人員	進学のみ 志 望	進学しかつ 就職を志望	合 計	志望倍率	
北 斗	普通(午前)	40	28	-	28	0.70	
	普通(午後)	40	28	-	28	0.70	
	普通(夜間)	40	7	-	7	0.18	
	計	120	63	-	63	0.53	
青森工業	工業技術(夜間)	40	3	-	3	0.08	
五所川原	普通(夜間)	40	5	-	5	0.13	
尾上総合	総合(I部)	40	80	47	-	47	0.59
	総合(II部)	40					
	総合(III部)	40	1	-	1	0.03	
	計	120	48	-	48	0.40	
弘前工業	工業技術(夜間)	40	3	-	3	0.08	
三 沢	普通(夜間)	40	16	-	16	0.40	
田 名 部	普通(夜間)	40	9	2	11	0.28	
八戸中央	普通(午前)	40	44	-	44	1.10	
	普通(午後)	40	33	-	33	0.83	
	普通(夜間)	40	4	-	4	0.10	
	計	120	81	-	81	0.68	
八戸工業	工業技術(夜間)	40	1	-	1	0.03	
県内定時制計		600	229	2	231	0.39	
県外定時制			3	-	3	-	
合 計			232	2	234	-	

第7表 通信制課程への志望状況

(単位:人)

学 校 名	進学のみ 志 望	進学しかつ 就職を志望	合 計
北 斗	13	-	13
尾 上 総 合	5	-	5
八 戸 中 央	5	-	5
東 奥 学 園	5	-	5
青 森 山 田	13	-	13
五所川原第一	7	-	7
県外通信制	50	17	67
合 計	98	17	115

第8表 特別支援学校（高等部）別志望状況

(単位:人)

学校別・学科別		募集人員	中学校からの志望者	特別支援学校中等部からの志望者	合計	志望倍率
県立盲学校	普通	11	-	2	2	0.18
	保健医療	8	-	-	-	-
	計	19	-	2	2	0.11
青森聾学校	普通	11	-	1	1	0.09
青森第二養護学校	普通	14	7	14	21	1.50
青森若葉養護学校	普通	8	4	1	5	0.63
青森第一高等養護学校	普通	28	11	14	25	0.89
青森第二高等養護学校	産業	32	43	-	43	1.34
浪岡養護学校	普通	17	1	4	5	0.29
弘前第一養護学校	普通	27	9	20	29	1.07
弘前第二養護学校	普通	6	-	1	1	0.17
八戸第一養護学校	普通	23	1	13	14	0.61
八戸高等支援学校	普通	54	11	25	36	0.67
	産業	16	22	-	22	1.38
	計	70	33	25	58	0.83
森田養護学校	普通	14	7	9	16	1.14
黒石養護学校	普通	11	3	3	6	0.55
七戸養護学校	普通	19	8	12	20	1.05
むつ養護学校	普通	14	6	7	13	0.93
県立高等部計		313	133	126	259	0.83
国立弘前大学教育学部附属特別支援学校			2	6	8	-
県外特別支援学校高等部			3	1	4	-
合計			138	133	271	-

平成30年3月中学校等卒業予定者の進路志望状況

平成30年1月9日 発行

発 行 者 青森市新町二丁目3番1号
青森県教育庁教育政策課

この冊子は、青森県教育委員会ホームページでも閲覧できます。

〈青森県教育委員会ホームページ〉

<http://www.pref.aomori.lg.jp/bunka/education/main.html>