

# 第3章 労働・賃金

この章には、労働力、労働異動、賃金、労働時間及び労働争議に関する統計を掲載している。

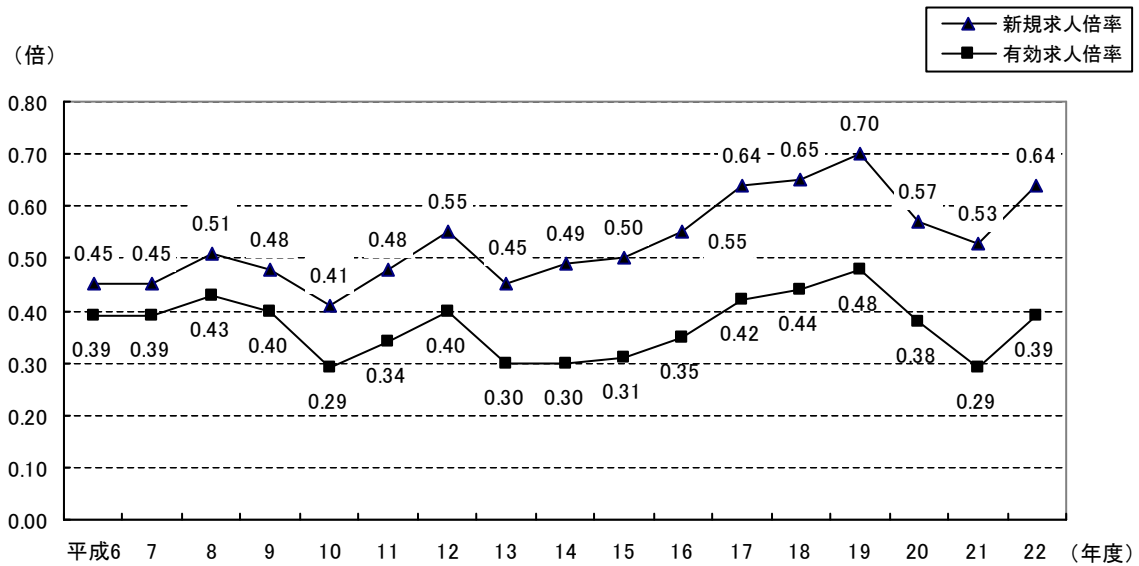
労働力には、労働力人口、就業者及び完全失業者等について掲載している。資料は、総務省統計局「国勢調査」による。

労働異動には、県外就職状況、職業紹介、雇用保険について掲載している。主な資料は、県労政・能力開発課、青森労働局職業安定部「労働市場年報」・「職業安定業務統計」による。

賃金及び労働時間には、平均月間現金給与額、出勤日数等について掲載している。資料は、県統計分析課「毎月勤労統計調査地方調査結果」による。

労働争議には、争議態様別労働争議の推移について掲載している。資料は、県労政・能力開発課「青森県の労働経済」による。

図3 求人倍率の推移



## 1 産業別・男女別・年齢（5

(平成22年10月1日)

男女・年齢 (5歳階級)	総数	農業, 林業	漁業	鉱業, 採石業, 砂利採取業	建設業	製造業	電気・ガス・熱供給・水道業	情報通信業	運輸業, 郵便業	卸売業, 小売業
総数	639,584	72,595	8,447	521	61,844	65,613	3,054	5,476	31,128	104,557
15～19歳	6,824	209	69	3	453	880	47	31	138	1,564
20～24	34,977	1,035	204	14	1,933	4,479	176	393	874	7,143
25～29	50,123	1,814	269	24	3,922	5,629	247	691	1,780	9,683
30～34	60,361	2,170	347	26	6,093	6,822	361	884	2,533	10,910
35～39	68,726	2,566	397	65	6,820	8,240	474	847	3,622	12,148
40～44	67,086	3,197	595	57	6,275	8,297	430	837	3,873	11,671
45～49	70,471	4,629	728	79	6,588	8,187	361	628	4,342	11,845
50～54	73,005	6,503	976	70	7,759	7,425	379	471	4,262	11,607
55～59	76,460	9,569	1,140	106	9,791	7,641	419	351	4,387	10,684
60～64	61,695	11,262	1,154	54	7,949	4,982	145	246	3,639	8,495
65～69	30,135	9,202	916	14	2,718	1,688	9	68	1,256	3,920
70～74	19,832	9,301	804	5	1,023	772	3	18	310	2,423
75～79	12,865	7,328	595	3	381	390	-	9	81	1,506
80～84	5,383	3,070	198	1	105	136	3	2	19	658
85歳以上	1,623	730	55	0	33	45	0	0	12	297
(再掲)										
65歳以上	69,838	29,631	2,568	23	4,260	3,031	15	97	1,678	8,804
65～74歳	49,967	18,503	1,720	19	3,741	2,460	12	86	1,566	6,343
75歳以上	19,871	11,128	848	4	519	571	3	11	112	2,461
男	351,719	39,756	6,317	466	54,304	36,137	2,664	3,622	27,101	49,961
15～19歳	3,475	149	67	2	422	551	43	8	109	674
20～24	17,727	782	188	12	1,757	2,842	149	182	699	3,146
25～29	27,231	1,370	235	22	3,512	3,729	211	338	1,467	4,754
30～34	33,681	1,506	284	23	5,383	4,288	298	529	2,137	5,466
35～39	38,078	1,597	301	58	5,926	5,029	404	559	3,004	5,975
40～44	36,137	1,855	454	50	5,364	4,449	386	611	3,303	5,315
45～49	37,550	2,552	546	74	5,721	4,238	322	462	3,803	5,287
50～54	39,338	3,325	715	61	6,838	3,474	337	367	3,766	5,362
55～59	42,715	4,811	835	95	8,730	3,509	373	277	3,913	4,971
60～64	35,876	6,047	861	48	7,053	2,286	128	206	3,364	4,250
65～69	17,240	4,616	622	14	2,337	920	7	57	1,156	2,145
70～74	11,118	4,725	560	4	856	471	3	16	288	1,331
75～79	7,430	4,094	462	2	308	228	-	8	67	815
80～84	3,187	1,872	146	1	72	95	3	2	15	317
85歳以上	929	451	41	0	25	28	0	0	10	153
(再掲)										
65歳以上	39,904	15,758	1,831	21	3,598	1,742	13	83	1,536	4,761
65～74歳	28,358	9,341	1,182	18	3,193	1,391	10	73	1,444	3,476
75歳以上	11,546	6,417	649	3	405	351	3	10	92	1,285
女	287,865	32,839	2,130	55	7,540	29,476	390	1,854	4,027	54,596
15～19歳	3,349	60	2	1	31	329	4	23	29	890
20～24	17,250	253	16	2	176	1,637	27	211	175	3,997
25～29	22,892	444	34	2	410	1,900	36	353	313	4,929
30～34	26,680	664	63	3	710	2,534	63	355	396	5,444
35～39	30,648	969	96	7	894	3,211	70	288	618	6,173
40～44	30,949	1,342	141	7	911	3,848	44	226	570	6,356
45～49	32,921	2,077	182	5	867	3,949	39	166	539	6,558
50～54	33,667	3,178	261	9	921	3,951	42	104	496	6,245
55～59	33,745	4,758	305	11	1,061	4,132	46	74	474	5,713
60～64	25,819	5,215	293	6	896	2,696	17	40	275	4,245
65～69	12,895	4,586	294	-	381	768	2	11	100	1,775
70～74	8,714	4,576	244	1	167	301	-	2	22	1,092
75～79	5,435	3,234	133	1	73	162	-	1	14	691
80～84	2,196	1,198	52	-	33	41	-	-	4	341
85歳以上	694	279	14	0	8	17	0	0	2	144
(再掲)										
65歳以上	29,934	13,873	737	2	662	1,289	2	14	142	4,043
65～74歳	21,609	9,162	538	1	548	1,069	2	13	122	2,867
75歳以上	8,325	4,711	199	1	114	220	0	1	20	1,176

資料 総務省統計局「国勢調査」

## 歳階級) 別 15 歳以上就業者数

(単位:人)

金融業, 保険業	不動産業, 物品賃貸 業	学術研究, 専門・技術 サービス業	宿泊業, 飲食サ ービス業	生活関連 サービス業, 娯楽業	教育, 学習支援 業	医療, 福祉	複合 サービス 事業	サービス業(他 に分類されな いもの)	公務(他に分 類されるもの を除く)	分類不能 の産業
14,119	6,496	12,214	33,499	24,488	26,738	75,132	5,892	35,253	35,272	17,246
35	60	78	1,341	288	123	473	22	214	478	318
694	326	481	3,013	1,862	1,060	5,680	285	1,226	2,822	1,277
1,128	422	998	2,493	2,456	1,790	8,434	561	2,260	3,540	1,982
1,298	598	1,319	2,672	2,392	2,599	9,623	642	2,937	4,259	1,876
1,906	610	1,672	3,046	2,215	3,526	9,319	856	3,597	4,871	1,929
1,818	564	1,442	3,008	2,269	3,600	8,687	791	3,500	4,540	1,635
2,089	595	1,461	3,153	2,250	3,733	9,389	793	3,919	4,316	1,386
2,137	539	1,348	3,586	2,145	3,972	9,055	802	4,158	4,458	1,353
1,714	682	1,370	4,241	2,629	3,460	7,376	696	4,958	3,730	1,516
886	817	1,134	3,938	2,745	1,671	4,262	328	5,051	1,424	1,513
251	455	451	1,712	1,719	657	1,535	69	2,124	477	894
109	304	224	782	973	294	702	32	873	237	643
42	269	137	323	402	155	341	10	306	98	489
7	170	75	142	103	74	192	4	100	21	303
5	85	24	49	37	24	63	1	30	1	132
414	1,283	911	3,008	3,234	1,204	2,833	116	3,433	834	2,461
360	759	675	2,494	2,692	951	2,237	101	2,997	714	1,537
54	524	236	514	542	253	596	15	436	120	924
5,992	3,865	8,244	10,835	9,508	12,579	16,929	3,504	22,079	27,990	9,866
6	31	50	454	99	45	97	15	153	347	153
202	158	276	1,099	695	395	1,132	142	885	2,295	691
388	225	596	962	1,070	674	1,850	298	1,559	2,774	1,197
410	337	818	1,037	1,084	1,106	2,145	385	2,030	3,266	1,149
683	340	1,052	1,137	949	1,463	1,892	488	2,334	3,735	1,152
660	330	940	983	865	1,606	1,668	500	2,105	3,690	1,003
805	362	996	872	824	1,708	1,735	501	2,326	3,600	816
1,035	331	944	1,036	735	1,831	1,776	498	2,446	3,710	751
1,023	435	996	1,161	855	1,913	1,729	415	2,899	2,926	849
539	532	858	1,123	903	1,083	1,407	187	3,117	1,043	841
149	313	348	528	743	421	679	40	1,335	332	478
64	193	173	263	433	190	410	25	595	176	342
23	154	110	111	197	89	218	8	204	78	254
2	84	65	55	41	44	141	2	70	17	143
3	40	22	14	13	11	49	0	21	1	47
241	784	718	971	1,427	755	1,497	75	2,225	604	1,264
213	506	521	791	1,176	611	1,089	65	1,930	508	820
28	278	197	180	251	144	408	10	295	96	444
8,127	2,631	3,970	22,664	14,980	14,159	58,203	2,388	13,174	7,282	7,380
29	29	28	887	189	78	376	7	61	131	165
492	168	205	1,914	1,167	665	4,548	143	341	527	586
740	197	402	1,531	1,386	1,116	6,584	263	701	766	785
888	261	501	1,635	1,308	1,493	7,478	257	907	993	727
1,223	270	620	1,909	1,266	2,063	7,427	368	1,263	1,136	777
1,158	234	502	2,025	1,404	1,994	7,019	291	1,395	850	632
1,284	233	465	2,281	1,426	2,025	7,654	292	1,593	716	570
1,102	208	404	2,550	1,410	2,141	7,279	304	1,712	748	602
691	247	374	3,080	1,774	1,547	5,647	281	2,059	804	667
347	285	276	2,815	1,842	588	2,855	141	1,934	381	672
102	142	103	1,184	976	236	856	29	789	145	416
45	111	51	519	540	104	292	7	278	61	301
19	115	27	212	205	66	123	2	102	20	235
5	86	10	87	62	30	51	2	30	4	160
2	45	2	35	24	13	14	1	9	0	85
173	499	193	2,037	1,807	449	1,336	41	1,208	230	1,197
147	253	154	1,703	1,516	340	1,148	36	1,067	206	717
26	246	39	334	291	109	188	5	141	24	480

(平成22年10月1日)

市町村名	総数	農業, 林業	漁業	鉱業, 採石業, 砂利採取業	建設業	製造業	電気・ガス・熱供給・水道業	情報通信業	運輸業, 郵便業	卸売業, 小売業
総数	639,584	72,595	8,447	521	61,844	65,613	3,054	5,476	31,128	104,557
市部	484,478	41,617	2,460	355	42,701	47,579	2,591	4,900	24,658	84,657
郡部	155,106	30,978	5,987	166	19,143	18,034	463	576	6,470	19,900
青森市	132,375	3,936	446	27	11,237	8,077	845	2,660	8,490	26,439
弘前市	86,330	12,667	3	12	5,420	8,177	373	552	3,283	13,914
八戸市	108,446	3,114	812	183	9,918	14,355	613	1,101	7,222	20,676
黒石市	17,648	2,837	3	25	1,676	2,545	47	122	894	2,895
五所川原市	25,832	3,669	164	17	2,822	2,392	102	87	872	4,339
十和田市	32,446	3,640	17	9	3,543	3,346	151	109	1,170	4,814
三沢市	19,759	1,382	114	7	1,761	2,246	87	80	595	2,252
むつ市	27,618	726	795	57	3,156	2,618	299	90	1,056	4,420
つがる市	16,839	5,099	102	11	1,725	1,448	40	23	385	2,300
平川市	17,185	4,547	4	7	1,443	2,375	34	76	691	2,608
平内町	6,133	309	1,384	6	609	662	10	25	276	721
今別町	1,285	131	105	-	247	111	1	1	56	145
蓬田村	1,613	317	152	-	257	166	1	13	52	179
外ヶ浜町	2,965	152	526	-	365	237	10	2	113	348
鱒ヶ沢町	5,064	1,093	78	-	568	385	11	28	176	730
深浦町	4,076	499	593	3	611	244	14	3	75	478
西目屋村	889	231	2	-	224	48	-	-	23	84
藤崎町	8,281	2,186	-	-	643	919	22	39	356	1,278
大鰐町	5,264	1,170	1	2	442	540	17	14	204	862
田舎館村	4,140	961	-	2	303	635	7	32	199	567
板柳町	8,221	3,119	-	4	611	705	20	30	257	1,159
鶴田町	7,076	2,701	2	1	600	611	8	17	208	882
中泊町	5,206	1,099	290	1	964	468	10	1	193	575
野辺地町	6,469	338	208	3	926	773	20	36	311	946
七戸町	8,213	1,665	2	10	960	956	13	13	358	1,198
六戸町	5,206	1,148	2	2	676	670	15	9	201	624
横浜町	2,482	471	255	9	255	417	2	7	68	262
東北町	9,352	2,293	210	5	1,211	891	22	20	337	1,148
六ヶ所村	6,250	616	256	19	1,050	1,374	24	45	201	397
おいらせ町	11,838	1,174	34	5	1,470	1,960	11	52	590	1,631
大間町	3,167	27	597	-	915	129	8	2	89	360
東通村	3,599	291	665	60	746	237	176	12	91	273
風間浦村	1,282	21	208	-	381	81	2	1	25	105
佐井村	1,079	39	201	-	256	84	-	-	43	86
三戸町	5,390	1,708	1	-	467	580	4	23	264	752
五戸町	9,308	2,112	5	6	996	1,504	11	46	524	1,331
田子町	3,264	1,254	-	3	324	384	3	13	135	329
南部町	9,754	2,600	5	5	929	1,165	12	53	457	1,418
階上町	6,611	443	204	20	975	979	9	34	541	921
新郷村	1,629	810	1	-	162	119	-	5	47	111

資料 総務省統計局「国勢調査」

## 15歳以上就業者数

(単位：人)

金融業, 保険業	不動産業, 物品賃貸 業	学術研究, 専門・技術 サービス業	宿泊業, 飲食サービ ス業	生活関連 サービス業, 娯楽業	教育, 学習支援 業	医療, 福祉	複合 サービス 事業	サービス業 (他に分類さ れないもの)	公務(他に分 類されるもの を除く)	分類不能 の産業
14,119	6,496	12,214	33,499	24,488	26,738	75,132	5,892	35,253	35,272	17,246
12,211	5,756	9,852	27,082	19,699	22,710	59,176	3,741	27,402	28,929	16,402
1,908	740	2,362	6,417	4,789	4,028	15,956	2,151	7,851	6,343	844
5,164	2,022	3,403	8,034	5,570	6,286	16,826	748	8,579	8,505	5,081
1,747	914	1,498	4,757	3,282	5,088	11,717	662	4,052	3,518	4,694
2,750	1,481	2,248	6,209	4,676	5,199	12,736	505	6,246	5,750	2,652
273	120	279	743	716	557	2,251	227	736	626	76
469	219	392	1,360	1,122	1,238	3,514	307	1,330	1,150	267
571	336	618	1,908	1,315	1,588	3,738	353	1,593	1,199	2,428
300	240	527	1,178	795	641	1,808	153	1,790	3,155	648
509	286	570	1,604	1,012	1,262	3,000	224	1,797	3,628	509
201	73	146	628	602	418	1,788	295	664	850	41
227	65	171	661	609	433	1,798	267	615	548	6
99	16	76	231	191	162	666	99	370	212	9
7	2	8	55	33	43	163	23	52	101	1
16	1	11	49	38	21	168	37	52	79	4
24	9	11	151	72	70	385	67	168	254	1
74	15	49	351	194	144	561	98	222	281	6
39	7	16	378	115	105	414	113	162	207	-
8	-	35	57	14	14	48	12	40	48	1
129	59	120	267	277	240	996	106	347	278	19
74	26	67	341	237	141	688	56	180	202	-
65	18	52	133	151	97	518	75	187	134	4
96	21	53	215	260	218	763	75	233	252	130
92	14	55	275	219	135	721	86	243	187	19
72	10	28	150	156	92	597	103	196	199	2
99	32	208	374	253	246	860	71	468	282	15
107	45	104	258	262	255	1,074	113	486	315	19
76	31	95	202	180	120	492	79	328	195	61
13	5	52	86	64	61	194	31	110	114	6
109	30	131	297	283	200	1,039	184	530	398	14
38	51	356	234	95	128	308	67	740	242	9
178	112	166	573	428	366	1,156	94	862	789	187
27	33	100	201	56	101	199	30	158	134	1
24	28	156	164	56	44	174	49	186	167	-
16	11	7	111	35	27	87	18	67	79	-
2	1	6	42	16	49	99	24	53	78	-
59	17	53	150	155	138	548	62	220	175	14
100	43	118	295	285	245	872	129	401	272	13
30	2	19	90	89	54	263	75	95	101	1
125	38	104	283	291	315	1,111	103	339	330	71
107	61	98	365	249	167	690	34	323	156	235
3	2	8	39	35	30	102	38	33	82	2

## 3 労働力状態別・男女別15歳以上人口

(平成22年10月1日)		(単位：人)										
市町村名	総数 1)	総数				男				女		
		労働力人口			非労働力人口	労働力人口		非労働力人口	労働力人口		非労働力人口	
		総数	就業者	完全失業者		うち完全失業者	うち完全失業者					
総数	1,196,355	702,668	639,584	63,084	479,058	393,268	41,549	155,074	309,400	21,535	323,984	
市部	914,830	533,548	484,478	49,070	367,349	296,975	31,623	118,717	236,573	17,447	248,632	
郡部	281,525	169,120	155,106	14,014	111,709	96,293	9,926	36,357	72,827	4,088	75,352	
青森市	260,621	147,957	132,375	15,582	108,288	82,819	10,000	34,153	65,138	5,582	74,135	
弘前市	159,584	93,775	86,330	7,445	62,114	49,843	4,723	20,220	43,932	2,722	41,894	
八戸市	204,872	118,838	108,446	10,392	82,789	67,402	6,678	27,607	51,436	3,714	55,182	
黒石市	31,417	19,379	17,648	1,731	11,902	10,407	1,158	3,853	8,972	573	8,049	
五所川原市	51,087	29,047	25,832	3,215	21,600	15,784	2,094	6,909	13,263	1,121	14,691	
十和田市	57,465	35,003	32,446	2,557	21,839	19,180	1,543	7,620	15,823	1,014	14,219	
三沢市	34,572	21,383	19,759	1,624	12,305	12,716	1,002	3,764	8,667	622	8,541	
むつ市	52,554	29,797	27,618	2,179	22,273	17,424	1,441	7,007	12,373	738	15,266	
つがる市	32,975	19,365	16,839	2,526	13,561	11,033	1,730	4,269	8,332	796	9,292	
平川市	29,683	19,004	17,185	1,819	10,678	10,367	1,254	3,315	8,637	565	7,363	
平内町	11,104	6,636	6,133	503	4,458	3,648	372	1,539	2,988	131	2,919	
今別町	3,009	1,487	1,285	202	1,521	915	165	453	572	37	1,068	
蓬田村	2,939	1,756	1,613	143	1,183	1,027	104	360	729	39	823	
外ヶ浜町	6,477	3,255	2,965	290	3,222	1,900	220	1,018	1,355	70	2,204	
鱒ヶ沢町	10,294	5,640	5,064	576	4,650	3,147	414	1,482	2,493	162	3,168	
深浦町	8,790	4,486	4,076	410	4,304	2,705	301	1,342	1,781	109	2,962	
西目屋村	1,448	939	889	50	509	568	37	176	371	13	333	
藤崎町	14,044	8,944	8,281	663	5,087	4,773	452	1,657	4,171	211	3,430	
大鰐町	9,916	5,872	5,264	608	4,043	3,167	428	1,303	2,705	180	2,740	
田舎館村	7,213	4,501	4,140	361	2,709	2,458	248	905	2,043	113	1,804	
板柳町	13,464	8,778	8,221	557	4,586	4,596	359	1,388	4,182	198	3,198	
鶴田町	12,491	7,972	7,076	896	4,484	4,379	626	1,324	3,593	270	3,160	
中泊町	11,466	6,061	5,206	855	5,403	3,657	589	1,658	2,404	266	3,745	
野辺地町	12,639	7,137	6,469	668	5,492	3,906	462	1,841	3,231	206	3,651	
七戸町	14,808	8,868	8,213	655	5,916	4,919	462	2,029	3,949	193	3,887	
六戸町	8,950	5,624	5,206	418	3,289	3,135	271	1,082	2,489	147	2,207	
横浜町	4,316	2,668	2,482	186	1,648	1,584	146	507	1,084	40	1,141	
東北町	16,727	10,216	9,352	864	6,490	5,683	596	2,133	4,533	268	4,357	
六ヶ所村	9,605	6,621	6,250	371	2,966	4,480	264	936	2,141	107	2,030	
おいらせ町	20,362	12,884	11,838	1,046	7,327	7,183	683	2,366	5,701	363	4,961	
大間町	5,503	3,454	3,167	287	2,049	2,425	211	492	1,029	76	1,557	
東通村	6,430	3,936	3,599	337	2,493	2,674	250	760	1,262	87	1,733	
風間浦村	2,229	1,369	1,282	87	859	930	63	259	439	24	600	
佐井村	2,168	1,144	1,079	65	1,023	746	54	327	398	11	696	
三戸町	10,056	5,919	5,390	529	4,100	3,291	397	1,335	2,628	132	2,765	
五戸町	16,718	10,045	9,308	737	6,649	5,626	550	2,229	4,419	187	4,420	
田子町	5,500	3,438	3,264	174	2,061	1,838	133	716	1,600	41	1,345	
南部町	17,481	10,450	9,754	696	6,899	5,729	509	2,339	4,721	187	4,560	
階上町	12,802	7,326	6,611	715	5,409	4,267	508	2,120	3,059	207	3,289	
新郷村	2,576	1,694	1,629	65	880	937	52	281	757	13	599	

資料 総務省統計局「国勢調査」

注：1) 労働力状態「不詳」を含む。

## 4 産業別・規模別雇用保険適用状況

(平成23年3月末現在)

産業別	規模別	総 数		5 人 未 満		5 人 ～ 29 人		30 人 ～ 99 人		100 人 ～ 299 人		300 人 ～ 999 人		1,000 人以上	
		事業所数	被保険者数	事業所数	被保険者数	事業所数	被保険者数	事業所数	被保険者数	事業所数	被保険者数	事業所数	被保険者数	事業所数	被保険者数
A 農 業 、 林 業 (01,02)		347	2,858	211	251	113	1,255	22	1,137	1	215	0	0	0	0
B 漁 業 (03,04)		72	570	48	58	19	218	4	176	1	118	0	0	0	0
C 鉱業、採石業、砂利採取業 (5)		61	632	29	38	26	290	6	304	0	0	0	0	0	0
D 建 設 業 (06～08)		6,236	30,341	4,525	3,824	1,542	17,171	155	7,101	12	1,520	2	725	0	0
E 製 造 業 (09～32)		2,074	56,978	924	1,303	777	9,666	275	14,363	69	11,282	25	12,754	4	7,610
食 料 品 (9)		505	16,271	192	263	206	2,627	78	4,494	20	3,369	8	4,017	1	1,501
食料・たばこ・飼料 (10)		56	771	19	30	27	254	10	487	0	0	0	0	0	0
織 維 工 業 (11)		205	6,356	58	115	102	1,310	34	1,665	10	1,482	0	0	1	1,784
木 材 ・ 木 製 品 (12)		153	676	104	131	47	478	2	67	0	0	0	0	0	0
家 具 ・ 装 備 品 (13)		108	266	93	68	14	146	1	52	0	0	0	0	0	0
パルプ・紙・紙加工品 (14)		44	2,190	14	26	16	257	10	498	2	306	2	1,103	0	0
印 刷 ・ 同 関 連 業 (15)		156	2,100	77	140	61	651	15	626	2	311	1	372	0	0
化 学 工 業 (16)		18	485	5	9	9	112	2	121	2	243	0	0	0	0
石 油 製 品 ・ 石 炭 製 品 (17)		12	72	3	3	9	69	0	0	0	0	0	0	0	0
プ ラ ス チ ッ ク 製 品 (18)		16	736	6	11	3	42	5	238	2	445	0	0	0	0
ゴ ム 製 品 (19)		5	94	3	9	0	0	2	85	0	0	0	0	0	0
なめし革・同製品・毛皮 (20)		3	32	1	3	2	29	0	0	0	0	0	0	0	0
窯 業 ・ 土 石 製 品 (21)		144	1,692	65	70	62	797	16	716	1	109	0	0	0	0
鉄 網 業 (22)		25	1,137	10	15	7	101	5	194	2	384	1	443	0	0
非 鉄 金 属 (23)		11	2,687	1	2	3	38	4	278	1	194	1	459	1	1,716
金 属 製 品 (24)		158	2,272	76	104	60	744	19	981	3	443	0	0	0	0
は ん 用 機 械 器 具 (25)		46	310	26	54	20	256	0	0	0	0	0	0	0	0
生 産 用 機 械 器 具 (26)		30	1,070	10	14	15	218	3	99	1	157	1	582	0	0
業 務 用 機 械 器 具 (27)		40	1,961	6	12	16	189	12	631	5	814	1	315	0	0
電 子 部 品 ・ デ バ イ ス ・ 電 子 回 路 (28)		21	2,020	4	7	7	88	5	339	3	528	2	1,058	0	0
電 気 機 械 器 具 (29)		154	11,995	46	57	46	729	41	2,247	12	1,948	8	4,405	1	2,609
情 報 通 信 機 械 器 具 (30)		6	88	3	7	2	39	1	42	0	0	0	0	0	0
輸 送 用 機 械 器 具 (31)		86	1,263	50	87	28	332	5	295	3	549	0	0	0	0
そ の 他 の 製 造 業 (32)		72	434	52	66	15	160	5	208	0	0	0	0	0	0
F 電 熱 ・ ガ ス 熱 供 給 ・ 水 道 業 (33～36)		34	2,160	11	16	16	204	4	191	2	242	0	0	1	1,507
G 情 報 通 信 業 (37～41)		179	4,012	100	144	55	643	14	879	8	1,213	2	1,133	0	0
H 運 輸 業 ・ 郵 便 業 (42～49)		831	22,500	304	560	359	4,841	121	6,245	34	5,111	13	5,743	0	0
I 卸 売 業 ・ 小 売 業 (50～61)		4,624	59,601	2,802	4,747	1,485	15,731	248	12,280	73	12,095	13	7,274	3	7,474
卸 売 業 (50～55)		1,055	15,219	547	971	401	4,736	83	4,228	20	3,074	4	2,210	0	0
小 売 業 (56～61)		3,569	44,382	2,255	3,776	1,084	10,995	165	8,052	53	9,021	9	5,064	3	7,474
J 金 融 業 ・ 保 険 業 (62～67)		231	10,829	147	225	52	628	20	1,072	3	595	7	3,841	2	4,468
K 不 動 産 業 ・ 物 品 賃 貸 業 (68～70)		363	2,493	270	421	75	799	15	697	2	255	1	321	0	0
L 学 術 研 究 ・ 専 門 ・ 技 術 サ ー ビ ス 業 (71～74)		943	6,682	646	1,133	265	2,840	25	1,360	6	775	1	574	0	0
M 宿 泊 業 ・ 飲 食 サ ー ビ ス 業 (75～77)		1,343	10,407	913	1,304	361	3,881	54	2,668	13	1,866	2	688	0	0
宿 泊 業 (75)		317	4,420	160	217	120	1,311	29	1,530	7	1,019	1	343	0	0
N 生 活 関 連 サ ー ビ ス ・ 娯 楽 業 (78～80)		1,024	8,879	679	1,001	286	3,313	50	2,380	8	1,602	1	583	0	0
O 教 育 ・ 学 習 支 援 業 (81,82)		303	7,871	132	245	138	1,579	21	1,129	8	1,436	3	1,121	1	2,361
P 医 療 ・ 福 祉 (83～85)		2,657	58,100	803	1,964	1,455	17,426	293	16,312	95	15,484	9	4,686	2	2,228
医 療 業 (83)		1,449	25,338	641	1,615	683	6,160	73	4,117	43	7,162	7	4,056	2	2,228
社会保険・社会福祉・介護事業 (85)		1,193	32,176	156	334	767	11,226	218	12,064	50	7,922	2	630	0	0
Q 複 合 サ ー ビ ス 事 業 (86,87)		613	11,962	360	832	198	1,899	29	1,444	15	2,462	10	4,299	1	1,026
R サ ー ビ ス 業 (88～96)		2,085	24,407	1,293	2,283	630	6,650	126	6,823	30	4,765	5	2,619	1	1,267
S 公 務 (97,98)		184	8,709	68	103	72	1,009	24	1,205	15	2,607	3	1,281	2	2,504
T 分 類 不 能 の 産 業 (99)		8	26	7	6	1	20	0	0	0	0	0	0	0	0
合 計		24,212	330,017	14,272	20,458	7,925	90,063	1,506	77,766	395	63,643	97	47,642	17	30,445

資料 青森労働局職業安定部「労働市場年報」

## 5 求職・就職・求人状況の推移

(新規学卒及びパートタイム除く)

区 分	求 職			求 人			就 職	
	月間有効 求職者数	新 規 求職者数	うち常用 新 規 求職者数	月間有効 求 人 数	新 規 求 人 数	うち常用 新 規 求 人 数	件 数	うち常用 就職件数
平成18年度	402,818	120,033	84,979	143,236	61,588	52,517	27,098	22,964
19	367,129	109,020	77,016	137,499	58,859	51,101	25,426	21,724
20	366,467	110,316	82,327	106,234	46,546	40,268	22,245	18,874
21	395,497	105,078	80,176	84,068	40,456	33,163	22,300	17,393
22	<b>351,128</b>	<b>99,098</b>	<b>76,178</b>	<b>103,253</b>	<b>47,665</b>	<b>39,063</b>	<b>24,111</b>	<b>19,048</b>
月 平 均	29,261	8,258	6,348	8,604	3,972	3,255	2,009	1,587
22 年 4 月	33,928	11,034	8,864	7,197	3,393	3,035	2,212	1,949
5	32,504	7,645	6,183	6,713	3,231	2,785	1,811	1,490
6	30,538	7,497	6,315	7,536	3,955	3,238	2,088	1,709
7	28,875	7,153	6,146	8,230	4,154	3,369	2,060	1,550
8	27,637	6,547	5,648	9,063	4,382	3,416	2,032	1,574
9	26,158	6,575	6,333	9,999	4,953	3,708	2,376	1,761
10	25,122	6,193	5,843	10,008	4,331	3,267	2,382	1,778
11	25,238	6,956	5,639	9,257	3,810	3,164	2,185	1,708
12	30,601	12,125	4,993	8,241	3,512	2,669	1,731	1,235
23 年 1 月	33,039	10,280	5,953	8,333	3,731	3,008	1,539	1,114
2	28,416	8,276	6,690	9,217	4,296	3,809	1,472	1,175
3	29,072	8,817	7,571	9,459	3,917	3,595	2,223	2,005

資料 青森労働局職業安定部「労働市場年報」

## 6 地域別出稼労働者県外就職状況の推移

(単位：人)

区 分	総 数	北 海 道	東 京	神 奈 川	静 岡	愛 知	そ の 他
平成18年度	1,357	2	394	118	83	364	396
19	1,010	1	402	104	58	154	291
20	819	1	403	108	37	44	226
21	750	16	323	102	51	57	201
22	<b>542</b>	<b>0</b>	<b>304</b>	<b>59</b>	<b>42</b>	<b>36</b>	<b>101</b>

資料 青森労働局職業安定部「労働市場年報」

## 7 主な産業別出稼労働者県外就職状況の推移

(単位：人)

区 分	総 数	建 設 業	製 造 業	そ の 他
平成18年度 求 人 数	13,135	5,083	3,833	4,219
就 職 数	1,357	316	868	173
19 求 人 数	11,933	5,015	3,657	3,261
就 職 数	1,010	275	636	99
20 求 人 数	7,447	3,811	1,808	1,828
就 職 数	819	275	453	91
21 求 人 数	3,490	2,262	261	967
就 職 数	750	264	365	121
22 求 人 数	<b>3,479</b>	<b>2,302</b>	<b>252</b>	<b>925</b>
就 職 数	<b>542</b>	<b>177</b>	<b>281</b>	<b>84</b>

資料 県労政・能力開発課



## 8 産業別月間労働時間及び出勤日数

(事業所規模30人以上)

区 分 産業別	総実労働時間数		所定内労働時間数		所定外労働時間数		出 勤 日 数	
	22 年	対 前 年	22 年	対 前 年	22 年	対 前 年	22 年	対 前 年
	月間実数	増 減 率	月間実数	増 減 率	月間実数	増 減 率	月間実数	増 減 差
	時間	%	時間	%	時間	%	日	日
調査産業計	155.1	0.9	144.5	0.1	10.6	13.3	20.4	0.0
建設業	180.4	△ 0.2	161.2	△ 2.0	19.2	15.8	21.3	△ 0.4
製造業	168.4	5.0	151.6	2.2	16.8	38.5	20.2	0.4
情報通信業	146.0	△ 2.0	136.6	△ 2.2	9.4	△ 0.4	18.8	0.0
運輸業, 郵便業	181.6	1.5	152.8	1.8	28.8	△ 0.1	20.6	0.3
卸売業, 小売業	134.1	△ 0.6	129.0	△ 1.1	5.1	15.5	21.6	△ 0.1
金融業, 保険業	147.6	△ 0.2	140.6	0.2	7.0	△ 9.3	19.5	0.1
不動産業, 物品賃貸業	162.7	—	158.9	—	3.8	—	20.9	—
学術研究, 専門・技術サービス業	154.1	—	143.1	—	11.0	—	19.4	—
宿泊業, 飲食サービス業	146.1	—	135.9	—	10.2	—	20.1	—
生活関連サービス業, 娯楽業	140.1	—	135.5	—	4.6	—	21.5	—
教育, 学習支援業	142.0	△ 0.8	139.2	△ 0.9	2.8	3.8	18.4	△ 0.1
医療, 福祉	160.2	0.5	155.7	0.4	4.5	2.8	20.5	0.0
複合サービス事業	149.5	△ 4.9	145.0	△ 7.0	4.5	264.3	19.2	△ 2.6
サービス業	138.4	—	131.5	—	6.9	—	19.5	—

資料 県統計分析課「毎月勤労統計調査地方調査結果」

注：対前年増減率が「—」となっている値は、旧産業分類（平成14年3月改訂）と接続していない。

## 9 産業別・男女別常用労働者の1人平均月間現金給与額

(事業所規模30人以上) (単位：円)

区 分	計					男			女		
	現金給与総額	きまって支給する給与			特別に支払われた給与	現金給与総額	きまって支給する給与		現金給与総額	きまって支給する給与	
		所定内給与	超過労働給与	特別に支払われた給与			きまって支給する給与	特別に支払われた給与		きまって支給する給与	特別に支払われた給与
(調査産業計年平均)											
平成20年	287,180	238,119	217,942	20,177	49,061	356,262	293,486	62,776	208,988	175,451	33,537
21	266,145	227,408	211,587	15,821	38,737	337,136	284,731	52,405	190,707	166,494	24,213
22	<b>270,672</b>	<b>231,280</b>	<b>213,089</b>	<b>18,191</b>	<b>39,392</b>	<b>340,957</b>	<b>289,153</b>	<b>51,804</b>	<b>194,415</b>	<b>168,490</b>	<b>25,925</b>
(産業別)											
建設業	304,215	277,131	241,351	35,780	27,084	311,117	283,058	28,059	190,013	179,059	10,954
製造業	262,090	225,964	199,012	26,952	36,126	329,227	279,048	50,179	161,064	146,085	14,979
情報通信業	407,488	319,473	298,266	21,207	88,015	435,861	340,444	95,417	300,455	240,364	60,091
運輸業, 郵便業	357,417	304,684	254,078	50,606	52,733	373,205	318,127	55,078	197,428	168,455	28,973
卸売業, 小売業	165,972	151,713	145,871	5,842	14,259	234,956	209,316	25,640	122,999	115,829	7,170
金融業, 保険業	364,741	293,116	279,215	13,901	71,625	528,807	406,702	122,105	242,061	208,182	33,879
不動産業, 物品賃貸業	217,343	195,023	187,720	7,303	22,320	307,718	272,370	35,348	152,303	139,360	12,943
学術研究, 専門・技術サービス業	460,945	370,032	344,007	26,025	90,913	521,660	415,007	106,653	210,692	184,657	26,035
宿泊業, 飲食サービス業	152,470	142,999	134,887	8,112	9,471	214,447	199,380	15,067	114,019	108,020	5,999
生活関連サービス業, 娯楽業	169,890	158,911	154,622	4,289	10,979	240,229	222,184	18,045	122,500	116,282	6,218
教育, 学習支援業	509,482	392,544	388,007	4,537	116,938	551,721	432,347	119,374	467,455	352,940	114,515
医療, 福祉	273,103	234,759	224,054	10,705	38,344	381,725	335,566	46,159	245,468	209,113	36,355
複合サービス事業	299,934	250,152	241,876	8,276	49,782	338,130	280,324	57,806	246,569	207,998	38,571
サービス業	197,051	169,994	159,208	10,786	27,057	258,480	218,486	39,994	103,617	96,238	7,379

資料 県統計分析課「毎月勤労統計調査地方調査結果」

## 10 市町村別出稼労働者数の推移

(単位：人)

区	分	18年度	19年度	20年度	21年度	22年度
青森市		640	456	323	294	167
弘前市		1,130	936	713	641	535
(岩木町)		-	-	-	-	-
(相馬村)		-	-	-	-	-
八戸市		592	490	381	271	195
黒石市		186	141	99	80	68
五所川原市		760	970	692	615	360
十和田市		232	221	159	81	81
十三沢市		174	66	39	103	91
むつ市		352	355	377	288	237
つがる市		848	776	691	537	500
平川市		395	275	218	177	120
(平賀町)		-	-	-	-	-
(尾上町)		-	-	-	-	-
(碓ヶ関村)		-	-	-	-	-
市計		5,309	4,686	3,692	3,087	2,354
平内町		41	43	26	25	13
今別町		185	191	168	131	134
蓬田村		8	3	4	3	4
外ヶ浜町		44	14	15	-	-
東津軽郡計		278	251	213	159	151
鯨ヶ沢町		237	171	193	171	144
深浦町		202	181	182	117	84
西津軽郡計		439	352	375	288	228
西目屋村		3	3	4	2	-
中津軽郡計		3	3	4	2	-
藤崎町		55	50	37	32	18
大鰐町		339	310	308	256	191
田舎館村		50	25	23	17	26
南津軽郡計		444	385	368	305	235
板柳町		146	122	80	66	53
鶴田町		146	139	125	91	91
中泊町		443	480	439	418	178
北津軽郡計		735	741	644	575	322
野辺地町		107	85	70	52	45
七戸町		130	118	83	63	39
おいらせ町		49	15	11	72	61
(百石町)		-	-	-	-	-
(下田町)		-	-	-	-	-
六戸町		69	54	45	28	24
横浜町		53	44	32	29	23
東北町		99	191	182	131	92
六ヶ所村		237	193	211	176	165
上北郡計		744	700	634	551	449
大間町		148	129	106	70	68
東通村		207	165	95	81	73
風間浦村		74	98	78	71	63
佐井村		41	27	36	32	30
下北郡計		470	419	315	254	234
三戸町		65	37	31	19	23
五戸町		101	76	45	24	24
田子町		51	36	21	8	6
南部町		49	31	30	30	22
(名川町)		-	-	-	-	-
(福地町)		-	-	-	-	-
階上町		101	90	-	-	29
新郷村		6	5	7	4	3
三戸郡計		373	275	134	85	107
県計		8,795	7,812	6,379	5,306	4,080

資料 県労政・能力開発課

## 11 新規学校卒業者の産業・職業・規模別求人就職状況

(平成23年3月卒業者)

(単位：人)

		中学卒業者				高校卒業者				
		求人数		就職者数		求人数		就職者数		
		計	計	男	女	計	計	男	女	
産 業	A、B 農・林・漁業(01~04)					35	34	18	16	
	C 鉱業、採石業、砂利採取業(05)						2	1	1	
	D 建設業(06~08)		1	1		229	294	272	22	
	E 製造業(09~32)					658	940	642	298	
	09 食料品製造業					123	197	97	100	
	10 飲料・たばこ・飼料製造業					4	4	4		
	11 繊維工業					120	103	21	82	
	12 木材・木製品製造業(家具を除く)					5	12	7	5	
	13 家具・装備品製造業									
	14 パルプ・紙・紙加工品製造業					6	13	9	4	
	15 印刷・関連業					3	23	17	6	
	16 化学工業					8	21	20	1	
	17 石油製品・石炭製品製造業						3	3		
	18 プラスチック製品製造業(別掲を除く)					13	20	17	3	
	19 ゴム製品製造業					1	5	5		
	21 窯業・土石製品製造業					9	10	9	1	
	22 鉄鋼業					36	97	94	3	
	23 非鉄金属製造業					66	75	61	14	
	24 金属製品製造業					39	36	31	5	
	25 はん用機械器具製造業					3	13	10	3	
	26 生産用機械器具製造業					9	19	15	4	
	27 業務用機械器具製造業					35	31	24	7	
	28 電子部品・デバイス・電子回路製造業					123	118	78	40	
	29 電気機械器具製造業					40	51	38	13	
	30 情報通信機械器具製造業					7	24	22	2	
	31 輸送用機械器具製造業					5	59	56	3	
	20、32 その他の製造業					3	6	4	2	
	別	F 電気・ガス・熱供給・水道業(33~36)					12	45	39	6
		G 情報通信業(37~41)					9	37	23	14
		H 運輸業、郵便業(42~49)					41	159	113	46
		I 卸売業・小売業(50~61)	1	1		1	398	450	228	222
50~55 卸売業						117	132	82	50	
56~61 小売店		1	1		1	281	318	146	172	
J 金融業・保険業(62~67)						28	33	8	25	
K 不動産業、物品賃貸業(68~70)						21	46	26	20	
L 学術研究、専門・技術サービス業(71~74)						53	59	34	25	
M 宿泊業、飲食サービス業(75~77)		2	2		2	157	376	119	257	
76 飲食店		2	2		2	87	234	98	136	
N 生活関連サービス業、娯楽業(78~80)		1	2	2		75	190	54	136	
O 教育、学習支援業(81、82)						17	36	12	24	
P 医療、福祉(83~85)						488	380	81	299	
Q 複合サービス事業(86、87)					23	24	14	10		
R サービス業(他に分類されないもの)(88~96)					145	264	206	58		
S、T 公務、その他(97~99)					33	32	12	20		
職 業 別	A、B、C 専門・技術、管理、事務					878	947	410	537	
	D 販売	1	1		1	296	308	135	173	
	E サービス	3	4	2	2	253	634	198	436	
	I 生産工程・労務		1	1		917	1,347	1,050	297	
	(51~72) 製造・製作の職業					692	954	694	260	
	(73、74) 定置機関・建設機械運転・電気作業					78	134	133	1	
(75~80) 採掘・建設・労務の職業		1	1		147	259	223	36		
上記以外の職業					78	165	109	56		
合計		4	6	3	3	2,422	3,401	1,902	1,499	
規 模 別	29人以下	2	4	2	2	742	772	406	366	
	30~99人	2	2	1	1	640	880	446	434	
	100~299人					505	710	395	315	
	300~499人					126	211	120	91	
	500~999人					105	251	144	107	
1,000人以上					304	577	391	186		

資料 青森労働局職業安定部「労働市場年報」

注：「求人数」は県内事業所からの求人数、「就職者数」は全数(県内+県外)である。

## 12 新規学校卒業者の職業紹介状況の推移

(単位：人)

区 分	就職希望者数	求 人		就 職		
		県 内	県 外	県 内	県 外	
中 学 校	平 成 19 年 3	12	0	*	0	12
	20 年 3	18	3	*	3	15
	21 年 3	10	2	*	2	5
	22 年 3	15	1	*	1	5
	23 年 3	15	4	*	4	2
高 等 学 校	平 成 19 年 3	3,855	2,553	*	1,757	2,018
	20 年 3	3,906	2,504	*	1,765	2,065
	21 年 3	3,827	2,324	*	1,599	2,086
	22 年 3	3,403	2,012	*	1,618	1,598
	23 年 3	3,537	2,422	*	1,887	1,514

資料 青森労働局職業安定部「労働市場年報」

## 13 新規学校卒業者の初任給の推移

(単位：千円)

年 次	中 卒		高 卒		短 大 卒		大 学 卒	
	男	女	男	女	男	女	男	女
平成18年度卒	*	*	147	135	153	147	180	175
19	*	*	150	138	154	151	184	177
20	*	*	152	140	157	150	186	183
21	*	*	148	139	156	151	182	179
22	*	*	147	136	155	148	182	177

資料 青森労働局職業安定部職業安定課

## 14 争議態様別労働争議の推移

年 度	総 数		争 議 行 為 を 伴 わ な い も の		争 議 行 為 を 伴 っ た も の			
	件 数	総参加人員	件 数	総参加人員	件 数	総参加人員	行為参加人員	労働損失日数
平成18年度	3	93	3	93	0	0	0	0
19	5	1,070	1	16	4	1,054	1,054	1,054
20	5	1,088	1	97	4	991	920	920
21	2	51	2	51	0	0	0	0
22	3	703	2	233	1	470	253	253

資料 県労政・能力開発課「青森県の労働経済」

15 雇用保険業務取扱状況の推移

(単位：件、人、千円)

区 分	基 本 手 当											短 期 特 例			
	一般求職者給付 支給総額	受給者実人員	基本手当 支給総額	受給資格 決定件数	初 回 受 給 者 数			初 回 受 給 者 の 日 数 制 の 内 訳					受給資格 決定件数	受給者実人員 (受給者数)	支 給 総 額
					計	男	女	90日	180日	210日	240日	300日			
平成18年度	13,990,949	123,103	13,801,802	32,778	28,230	12,735	15,495	...	...	...	...	...	34,235	34,159	8,422,671
19	12,363,314	109,676	12,202,764	28,817	24,950	11,164	13,786	...	...	...	...	...	30,783	30,762	6,485,781
20	13,054,379	114,741	12,890,960	32,774	28,019	13,402	14,617	...	...	...	...	...	26,935	27,080	5,197,063
21	17,351,344	135,803	17,102,829	28,290	26,977	13,003	13,974	...	...	...	...	...	23,935	23,832	4,471,407
22	<b>12,271,609</b>	<b>99,522</b>	<b>12,049,485</b>	<b>24,832</b>	<b>21,734</b>	<b>9,696</b>	<b>12,038</b>	...	...	...	...	...	<b>22,203</b>	<b>22,230</b>	<b>4,062,009</b>
平成22年4月	1,026,975	8,486	1,011,308	4,091	1,912	911	1,001	...	...	...	...	...	1,938	1,663	328,273
5	1,075,567	9,327	1,060,001	2,172	2,891	1,246	1,645	...	...	...	...	...	1,574	1,652	337,465
6	1,175,365	9,249	1,158,987	1,940	1,774	821	953	...	...	...	...	...	1,182	1,461	236,159
7	1,138,568	9,155	1,118,418	1,880	1,805	808	997	...	...	...	...	...	956	994	139,628
8	1,086,267	9,056	1,065,513	1,719	1,764	723	1,041	...	...	...	...	...	844	1,367	209,364
9	1,121,677	8,574	1,104,134	1,732	1,639	681	958	...	...	...	...	...	179	400	77,151
10	936,270	7,794	916,939	1,817	1,336	555	781	...	...	...	...	...	248	157	30,355
11	917,488	7,560	895,709	1,724	1,534	620	914	...	...	...	...	...	1,230	452	80,990
12	824,816	7,275	805,405	1,877	1,645	787	858	...	...	...	...	...	7,033	1,543	252,147
平成23年1月	1,044,463	7,690	1,025,071	1,998	1,789	914	875	...	...	...	...	...	4,305	7,826	1,498,169
2	853,933	7,410	837,676	1,610	1,657	780	877	...	...	...	...	...	1,548	3,147	581,555
3	1,070,213	7,946	1,050,324	2,272	1,988	850	1,138	...	...	...	...	...	1,166	1,568	290,746

資料 青森労働局職業安定部

注：支給額は千円未満切捨てのため各月計と年度計は一致しない。

16 雇用継続給付業務取扱状況の推移

(単位：件、人、所、千円)

区 分	高齢雇用継続給付基本給付金					高齢雇用継続給付再就職給付金					高齢雇用継続給付		育児休業給付基本給付金		育児休業給付職場復帰給付金		
	受給要件 確認件数	初 回 受給者数	受給者数	受給者 実人員	支給金額	受給要件 確認件数	初 回 受給者数	受給者数	受給者 実人員	支給金額	月 末 対 象 事 業 所 数	受 給 要 件 確 認 件 数	月 末 対 象 事 業 所 数	受 給 者 数	支 給 金 額	受 給 者 数	支 給 金 額
平成18年度	3,051	828	11,261	20,965	484,371	5	3	18	34	568	2,646	1,286	437	4,302	460,436	1,096	136,682
19	3,554	1,180	13,010	24,132	513,484	3	1	4	6	82	2,782	1,399	463	4,815	505,221	1,058	200,877
20	3,700	1,231	15,159	28,165	573,332	6	4	23	39	616	2,815	1,517	487	5,241	542,818	1,270	309,798
21	4,043	1,455	17,745	32,823	667,743	2	1	10	15	221	2,936	1,604	509	5,478	575,648	1,336	328,183
22	<b>3,877</b>	<b>1,380</b>	<b>20,160</b>	<b>37,346</b>	<b>758,576</b>	<b>6</b>	<b>3</b>	<b>11</b>	<b>23</b>	<b>461</b>	<b>3,072</b>	<b>1,808</b>	<b>558</b>	<b>6,254</b>	<b>906,954</b>	<b>1,302</b>	<b>341,720</b>
平成22年4月	392	40	708	1,227	23,996	0	0	0	0	0	2,903	129	481	493	51,680	115	27,751
5	337	262	2,483	4,474	92,551	0	0	0	0	0	2,924	138	453	526	54,307	103	24,762
6	346	102	686	1,236	22,661	2	0	0	0	0	2,957	138	447	456	50,938	98	26,936
7	324	254	2,746	5,131	104,394	1	0	0	0	0	2,964	156	474	509	63,898	111	28,918
8	379	49	657	1,217	23,046	0	1	1	2	49	2,996	166	512	464	65,122	108	29,506
9	312	146	2,704	5,037	104,121	2	1	1	3	41	3,002	152	509	523	74,427	73	17,376
10	320	34	648	1,208	23,223	0	1	2	4	91	3,022	140	528	520	77,192	201	50,321
11	308	160	2,751	5,121	105,102	1	0	1	2	27	3,056	191	531	536	85,485	146	31,306
12	233	41	661	1,236	23,566	0	0	2	4	101	3,056	148	547	534	86,941	102	26,460
平成23年1月	293	111	2,713	5,139	106,408	0	0	1	2	27	3,064	158	554	561	93,928	86	25,664
2	263	39	686	1,274	24,135	0	0	2	4	92	3,063	153	570	550	97,761	66	21,091
3	370	142	2,717	5,046	105,368	0	0	1	2	27	3,072	139	558	582	105,270	93	31,622

資料 青森労働局職業安定部

注：支給額は千円未満切捨てのため各月計と年度計は一致しない。

## 17 職 業 紹 介 状 況 の 推 移

(求 職) (単位：人、%)

区分	新 規 求 職 者 数							月 間 有 効 求 職 者 数						
	全数計	対 前 年 同 期 比	うち常用	うち 臨時季節	うち パートタイム	うち常用	うち中高年	全数計	対 前 年 同 期 比	うち常用	うち 臨時季節	うち パートタイム	うち常用	うち中高年
平成 18 年度	149,881	△ 4.5	84,979	35,054	29,848	29,629	46,851	506,544	△ 5.2	341,738	61,080	103,726	103,117	156,314
19 "	136,836	△ 8.7	77,016	32,004	27,816	27,631	42,975	463,895	△ 8.4	308,649	58,480	96,766	96,268	143,707
20 "	138,382	1.1	82,327	27,989	28,066	27,900	42,817	464,789	0.2	315,815	50,652	98,322	97,841	142,374
21 "	132,886	△ 4.0	80,176	24,902	27,808	27,593	41,018	499,468	7.5	349,743	45,754	103,971	103,361	153,502
22 "	<b>127,002</b>	<b>△ 4.4</b>	<b>76,178</b>	<b>22,920</b>	<b>27,904</b>	<b>27,645</b>	<b>39,511</b>	<b>454,240</b>	<b>△ 9.1</b>	<b>309,048</b>	<b>42,080</b>	<b>103,112</b>	<b>102,419</b>	<b>140,854</b>
平成 22年 4月	14,409	△ 6.9	8,864	2,170	3,375	3,356	4,838	43,748	△ 7.7	30,510	3,418	9,820	9,771	13,459
5月	10,007	△ 4.4	6,183	1,462	2,362	2,352	3,195	42,268	△ 8.5	29,367	3,137	9,764	9,725	13,232
6月	9,907	△ 3.1	6,315	1,182	2,410	2,394	2,889	40,072	△ 9.9	28,237	2,301	9,534	9,495	12,297
7月	9,348	△ 6.3	6,146	1,007	2,195	2,167	2,601	37,903	△ 12.1	26,947	1,928	9,028	8,974	11,389
8月	8,595	△ 1.8	5,648	899	2,048	2,033	2,334	36,170	△ 11.5	25,850	1,787	8,533	8,481	10,761
9月	9,066	4.2	6,333	242	2,491	2,475	2,137	34,757	△ 9.6	25,377	781	8,599	8,546	9,863
10月	8,571	△ 3.1	5,843	350	2,378	2,357	2,021	33,723	△ 8.3	24,613	509	8,601	8,551	9,261
11月	9,061	△ 1.5	5,639	1,317	2,105	2,080	2,660	33,636	△ 6.3	23,665	1,573	8,398	8,334	9,664
12月	13,730	△ 9.6	4,993	7,132	1,605	1,575	6,235	38,158	△ 8.5	22,290	8,311	7,557	7,483	13,615
平成 23年 1月	12,361	△ 9.5	5,953	4,327	2,081	2,059	4,526	40,356	△ 10.2	22,297	10,742	7,317	7,244	14,885
2月	10,534	3.7	6,690	1,586	2,258	2,231	2,862	35,949	△ 9.0	23,513	4,903	7,533	7,463	11,401
3月	11,413	△ 6.7	7,571	1,246	2,596	2,566	3,213	37,500	△ 6.5	26,382	2,690	8,428	8,352	11,027

(求 人) (単位：人、%、倍)

区分	新 規 求 人 数							月 間 有 効 求 人 数							求人倍率	
	全数計	対 前 年 同 期 比	うち常用	うち 臨時季節	うち パートタイム	うち常用	うち中高年	全数計	対 前 年 同 期 比	うち常用	うち 臨時季節	うち パートタイム	うち常用	うち中高年	原数値(全数)	
															新規	有効
平成 18 年度	96,947	△ 3.5	52,517	9,071	35,359	30,823	220,714	△ 2.0	124,632	18,604	77,478	68,854	0.65	0.44		
19 "	95,978	△ 1.0	51,101	7,758	37,119	31,804	220,548	△ 0.1	121,927	15,572	83,049	72,905	0.70	0.48		
20 "	78,211	△ 18.5	40,268	6,278	31,665	26,955	175,719	△ 20.3	94,097	12,137	69,485	61,261	0.57	0.38		
21 "	70,531	△ 9.8	33,163	7,293	30,075	24,119	144,270	△ 17.9	72,014	12,054	60,202	50,311	0.53	0.29		
22 "	<b>81,517</b>	<b>15.6</b>	<b>39,063</b>	<b>8,602</b>	<b>33,852</b>	<b>26,990</b>	<b>175,685</b>	<b>21.8</b>	<b>87,064</b>	<b>16,189</b>	<b>72,432</b>	<b>60,098</b>	<b>0.64</b>	<b>0.39</b>		
平成 22年 4月	6,038	8.3	3,035	358	2,645	2,272	12,814	7.3	6,524	673	5,617	4,762	0.42	0.29		
5月	5,483	7.0	2,785	446	2,252	1,987	11,545	5.9	5,990	723	4,832	4,367	0.55	0.27		
6月	6,739	3.7	3,238	717	2,784	2,154	12,744	6.4	6,516	1,020	5,208	4,385	0.68	0.32		
7月	6,881	13.1	3,369	785	2,727	2,300	13,481	14.1	6,949	1,281	5,251	4,525	0.74	0.36		
8月	7,003	7.8	3,416	966	2,621	2,137	14,619	15.7	7,440	1,623	5,556	4,735	0.81	0.40		
9月	8,215	23.3	3,708	1,245	3,262	2,600	16,410	20.8	7,937	2,062	6,411	5,402	0.91	0.47		
10月	7,636	25.1	3,267	1,064	3,305	2,457	16,931	29.2	7,789	2,219	6,923	5,568	0.89	0.50		
11月	6,696	16.7	3,164	646	2,886	2,256	16,075	28.7	7,542	1,715	6,818	5,476	0.74	0.48		
12月	6,014	45.0	2,669	843	2,502	1,717	14,489	40.5	6,764	1,477	6,248	4,783	0.44	0.38		
平成 23年 1月	6,856	27.9	3,008	723	3,125	2,422	14,703	40.9	7,007	1,326	6,370	5,209	0.55	0.36		
2月	7,280	28.2	3,809	487	2,984	2,280	15,867	38.2	8,061	1,156	6,650	5,411	0.69	0.44		
3月	6,676	△ 5.4	3,595	322	2,759	2,408	16,007	17.7	8,545	914	6,548	5,475	0.58	0.43		

資料 青森労働局職業安定部「職業安定業務統計」

注：新規学卒を除く。「うち常用」、「うち臨時季節」、「うち中高年」はパートタイムを除く。