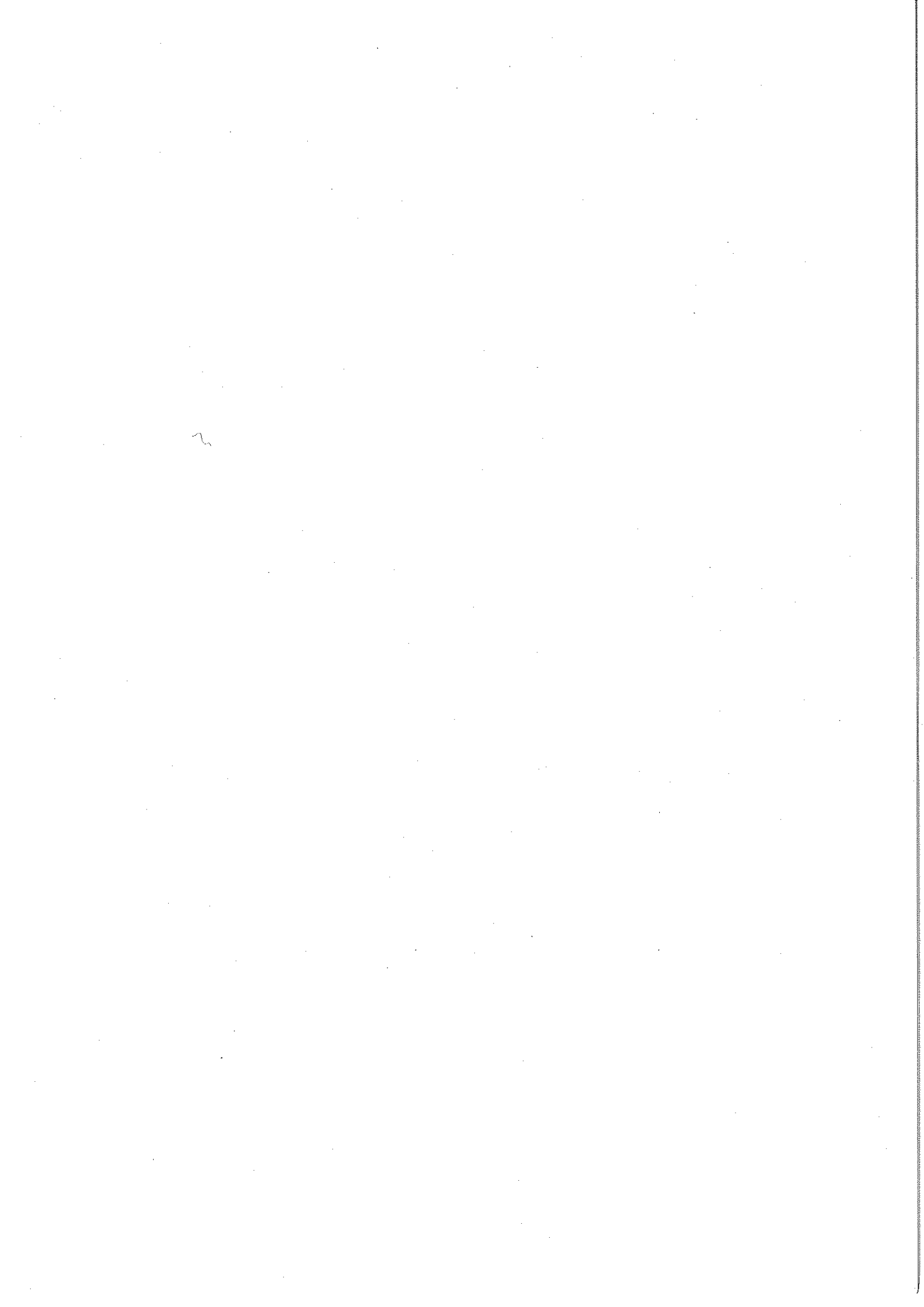


平成26年経済センサス - 基礎調査

青森県結果書

平成28年3月

青森県企画政策部



## はじめに

この結果書は、日本全国の事業所・企業すべてを対象に、平成26年7月1日現在で実施された、平成26年経済センサス-基礎調査の青森県分について集計したものです。

経済センサスは、事業所・企業の基本的構造を明らかにする「経済センサス-基礎調査」と、事業所・企業の経済活動の状況を明らかにする「経済センサス-活動調査」の二つから成り立っており、統計法に基づく経済構造統計を作成するための調査として実施されています。「経済センサス-基礎調査」は、平成21年7月に第1回調査を実施し、平成26年に実施した今回の調査は第2回調査となります。

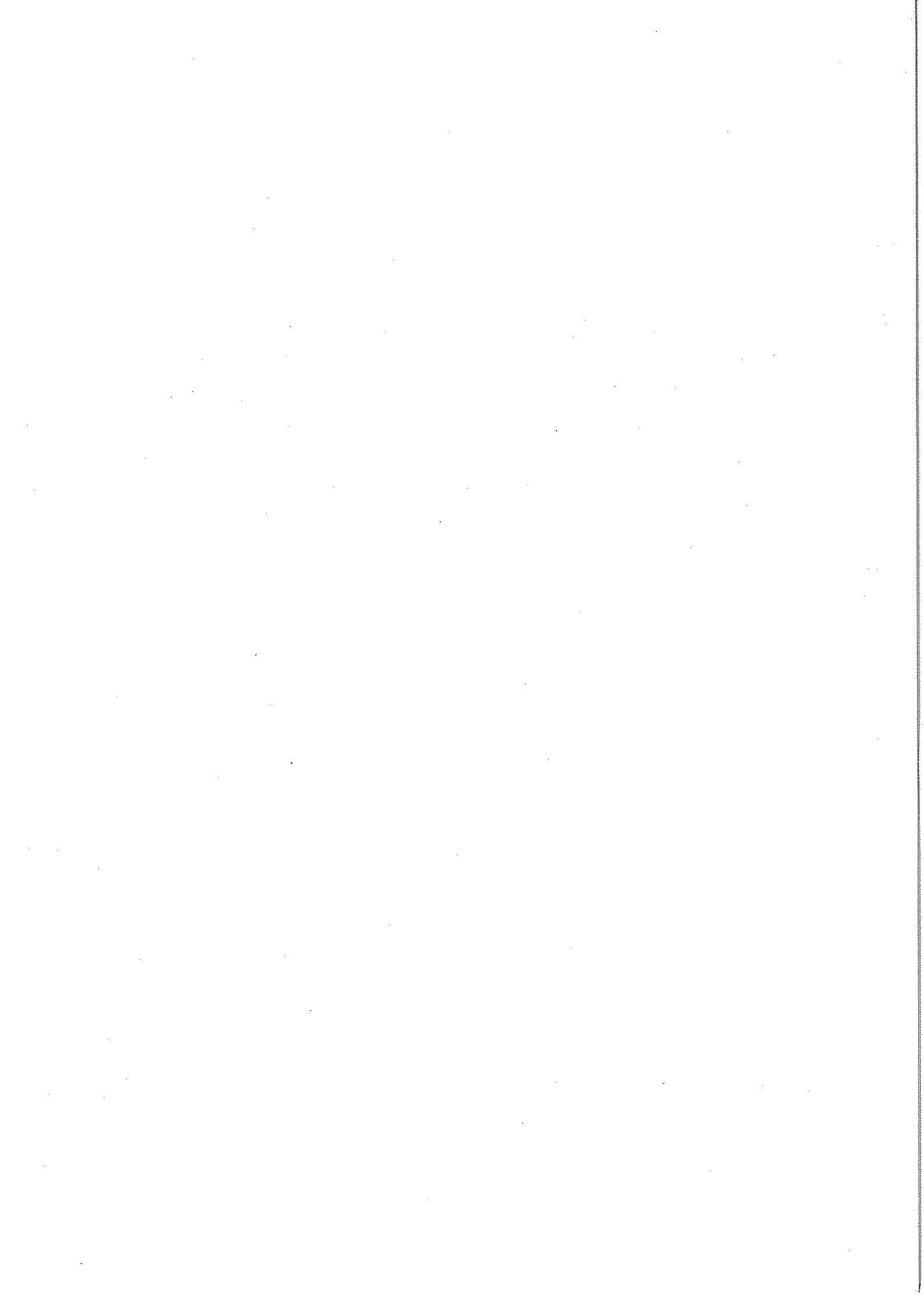
この結果書が本県の産業の実態を把握するための資料として、また、各産業における経営計画の策定などの基礎資料として、広くご活用いただければ幸いです。

おわりに、この調査の実施にあたり、格別のご協力をいただきました事業所の方々をはじめ関係各位に心からお礼申し上げますとともに、今後とも一層のご理解ご協力を賜りますようお願いいたします。

平成28年3月

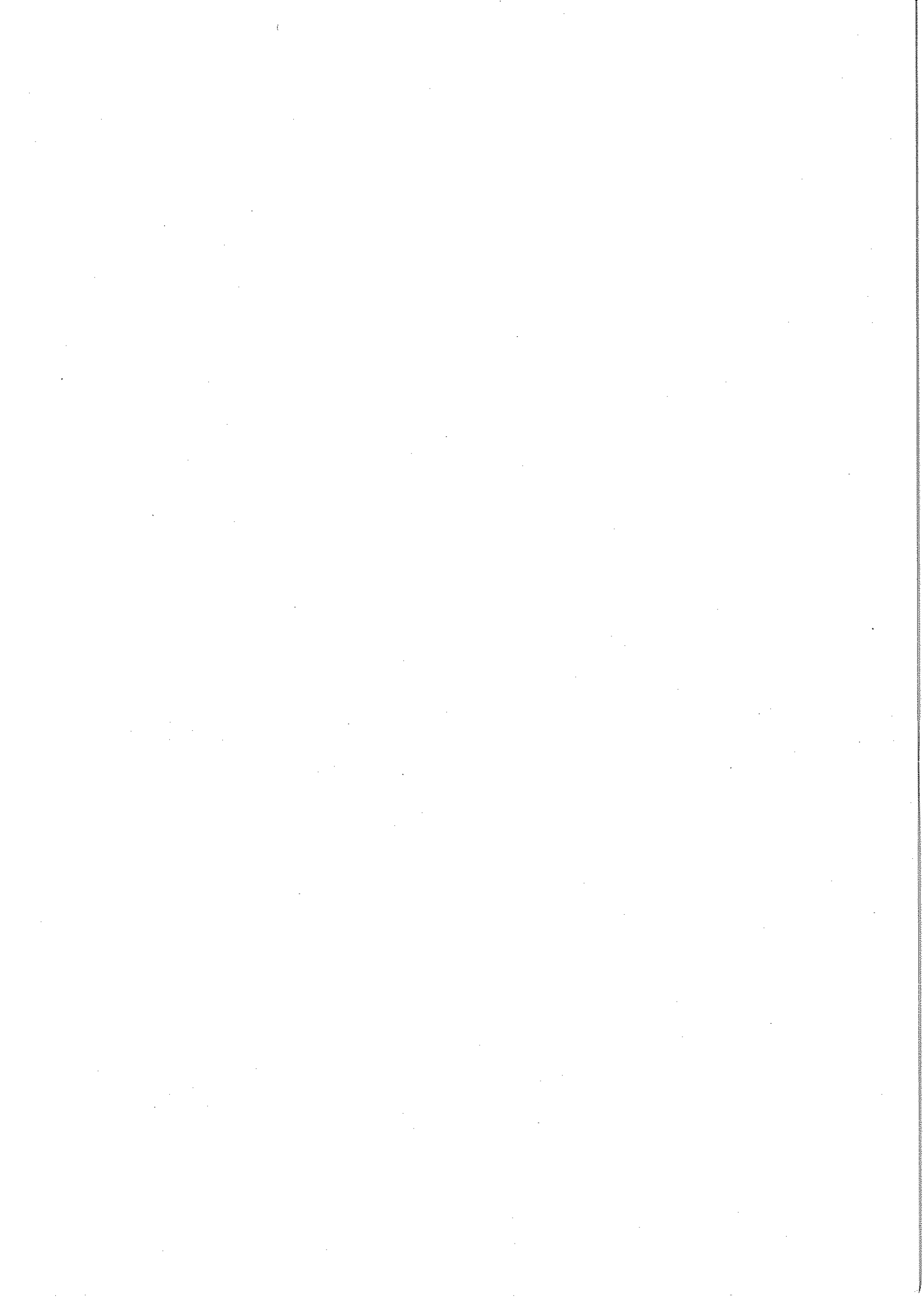
青森県企画政策部長

小山内豊彦



# 目 次

利用にあたって	-----	1
平成26年経済センサス - 基礎調査結果の概要		
1. 概況	-----	4
2. 産業分類別事業所数及び従業者数		
(1) 事業所数	-----	4
(2) 従業者数	-----	6
3. 経営組織別事業所数及び従業者数		
(1) 事業所数	-----	8
(2) 従業者数	-----	8
4. 事業所の従業者規模別事業所数及び従業者数		
(1) 事業所数	-----	9
(2) 従業者数	-----	10
5. 市町村別事業所数及び従業者数		
(1) 事業所数	-----	11
(2) 従業者数	-----	13
統計表		
1. 産業小分類別事業所数、対平成24年調査結果比較（民営）	-----	17
2. 産業小分類別従業者数、対平成24年調査結果比較（民営）	-----	29
3. 市町村別、産業中分類別事業所数、対平成24年調査結果比較（民営）	-----	41
4. 市町村別、産業中分類別従業者数、対平成24年調査結果比較（民営）	-----	107



## 利用にあたって

### 1. 調査の目的

経済センサス-基礎調査は、事業所の基本的な経済活動及び企業の基本的な経済活動の状態を調査し、全ての産業分野における事業所及び企業の活動からなる経済の構造を全国的及び地域別に明らかにすること並びに各種統計調査実施のための事業所及び企業の名簿を得ることを目的とした基幹統計調査（基幹統計「経済構造統計」を作成するための調査）である。

### 2. 沿革

経済センサス-基礎調査は、平成21年に第1回調査を実施し、2回目に当たる平成26年調査では、経済産業省が所管する「商業統計調査」と一体的に実施した。

なお、経済センサスは、経済センサス-基礎調査と経済センサス-活動調査の二つから成り立っており、経済センサス-活動調査は、平成24年に第1回調査を実施した。

### 3. 調査日

平成26年7月1日

### 4. 調査の対象

調査日現在、国内に存在する全ての事業所。ただし、日本標準産業分類に掲げる産業のうち次に属する事業所は調査対象外とした。

ア 大分類A（農業、林業）に属する個人経営の事業所

イ 大分類B（漁業）に属する個人経営の事業所

ウ 大分類N（生活関連サービス業、娯楽業）のうち小分類792-家事サービス業に属する事業所

エ 大分類R（サービス業（他に分類されないもの））のうち中分類96-外国公務に属する事業所

### 5. 調査の方法

調査は「甲調査」と「乙調査」の2種類からなり、甲調査においては、事業所及び企業の規模に応じて、調査員による調査と総務省、都道府県、市による調査に分けて行った。

#### (1) 甲調査

国及び地方公共団体の事業所以外の事業所（民営事業所）を対象とする。

##### ① 調査員による調査

単独事業所及び新設事業所（ただし、②における特定の単独事業所及び新設事業所を除く。）については、調査票の配布は調査員が行い、収集は調査員による回収又はオンラインにより行った。

・総務省-都道府県-市町村-統計調査員-調査事業所

##### ② 総務省、都道府県、市による調査

国内に支所（支社・支店）を有する企業については、その本所（本社・本店）となる事業所に対して調査票の配布は総務省が郵送により行い、収集は総務省、都道府県、市の担当区分に応じてオンライン又は郵送により行った。

また、特定の単独事業所及び新設事業所については、調査票の配布は総務省が郵送により行い、収集は総務省がオンライン又は郵送により行った。

##### ア 総務省による調査

2以上の都道府県の区域にわたって事業所を有する企業の事業所、従業者数30人以上の企業の事業所及び総務大臣が定める事業所並びに東日本大震災の影響により調査員調査の実施に大きな支障が生じている地域として総務大臣が定めた調査区内の事業所

・総務省-調査事業所

##### イ 都道府県による調査

同一の都道府県の区域内に大多数の事業所を有する従業者を有する従業者数30人未満の企業の事業所（ア及びウに掲げるものを除く。）

・総務省-都道府県-調査事業所

ウ 市による調査

同一の市の区域内に全事業所を有する従業者30人未満の企業の事業所（アに掲げるものを除く。）

総務省－都道府県－市－調査事業所

(2) 乙調査

国及び地方公共団体の事業所を対象とする。

調査は、市町村の調査事業所にあつては市町村が、都道府県の調査事業所にあつては都道府県が、国の調査事業所にあつては総務省が、オンラインにより調査票の配布、収集を行った。

- ・ 総務省－都道府県－市町村－調査事業所
- ・ 総務省－都道府県－調査事業所
- ・ 総務省－調査事業所

6. 記号及び注記、その他

- (1) 構成比は少数第2位で四捨五入しているため、内訳の計と合計が一致しない場合がある。また、集計表中、「0.0」は四捨五入による単位未満の数値を含み、「▲」はマイナスを表す。
- (2) この「結果の概要」は、総務省がまとめた「平成26年経済センサス-基礎調査（確報）結果の概要」の一部（青森県分）を要約したものである。
- (3) 事業所数及び従業者数については「平成24年経済センサス-活動調査」の結果と比較している。
- (4) 事業所の産業分類は、当該事業所の主な事業の種類により、日本標準産業分類（平成25年10月改定）に基づき分類している。分類に当たっては、原則として小分類項目を用いている。
- (5) 公表している内容の主要統計表は、総務省統計局のホームページに掲載している。  
ホームページアドレス <http://www.stat.go.jp/data/e-census/2014/index.htm>

【連絡先】

青森県 企画政策部 統計分析課 経済統計グループ

電話 017-734-9168（直通）

FAX 017-734-8038

E-mail : [tokei@pref.aomori.lg.jp](mailto:tokei@pref.aomori.lg.jp)

青森県統計データランド <http://www.pref.aomori.lg.jp/kensei/tokei/dataland.html>



# 平成26年経済センサス - 基礎調査結果の概要

# 平成26年経済センサス - 基礎調査結果の概要

## 1. 概況

平成26年7月1日現在の青森県の総事業所数は、62,963事業所、従業者数は575,797人となっている。

このうち民営事業所についてみると、事業所数は60,866事業所、従業者数は508,770人で、前回の平成24年経済センサス - 活動調査（※）（以下「24年活動調査」という。）結果と比べると、事業所数は683（▲1.1%）減少し、従業者数は5,398人（1.1%）増加している。

表1 事業所数及び従業者数

	青森県						全国					
	26年	民営	増減数 26年-24年	増減率(%) 26年/24年	国、地方 公共団体	24年 (民営)	26年	民営	増減数 26年-24年	増減率(%) 26年/24年	国、地方 公共団体	24年 (民営)
事業所数	62,963	60,866	▲683	▲1.1	2,097	61,549	5,926,804	5,779,072	10,583	0.2	147,732	5,768,489
従業者数	575,797	508,770	5,398	1.1	67,027	503,372	61,788,853	57,427,704	1,590,452	2.8	4,361,149	55,837,252

（※）24年活動調査は、平成24年2月1日に実施。国及び地方公共団体の事業所を除いた民営事業所のみを調査している。

## 2. 産業分類別事業所数及び従業者数

### （1）事業所数

産業大分類別に民営事業所数をみると、「卸売業、小売業」が16,361事業所（全産業の27.3%）と最も多く、次いで「宿泊業、飲食サービス業」が8,354事業所（同13.9%）、「生活関連サービス業、娯楽業」が6,738事業所（同11.2%）などとなっている。

24年活動調査結果と比べると、「医療、福祉」（604事業所、14.1%増）、「サービス業（他に分類されないもの）」（119事業所、3.5%増）、「製造業」（112事業所、3.6%増）など9業種で増加し、「生活関連サービス業、娯楽業」（▲139事業所、▲2.0%）、「不動産業、物品賃貸業」（▲136事業所、▲3.9%）、「建設業」（▲81事業所、▲1.4%）など8業種で減少した。

また、構成比では「医療・福祉」が7.2%から8.2%と大きく上昇している。

一方、全国でも「卸売業、小売業」が1,407,235事業所と最も多く、次いで「宿泊業、飲食サービス業」が725,090事業所となっている。

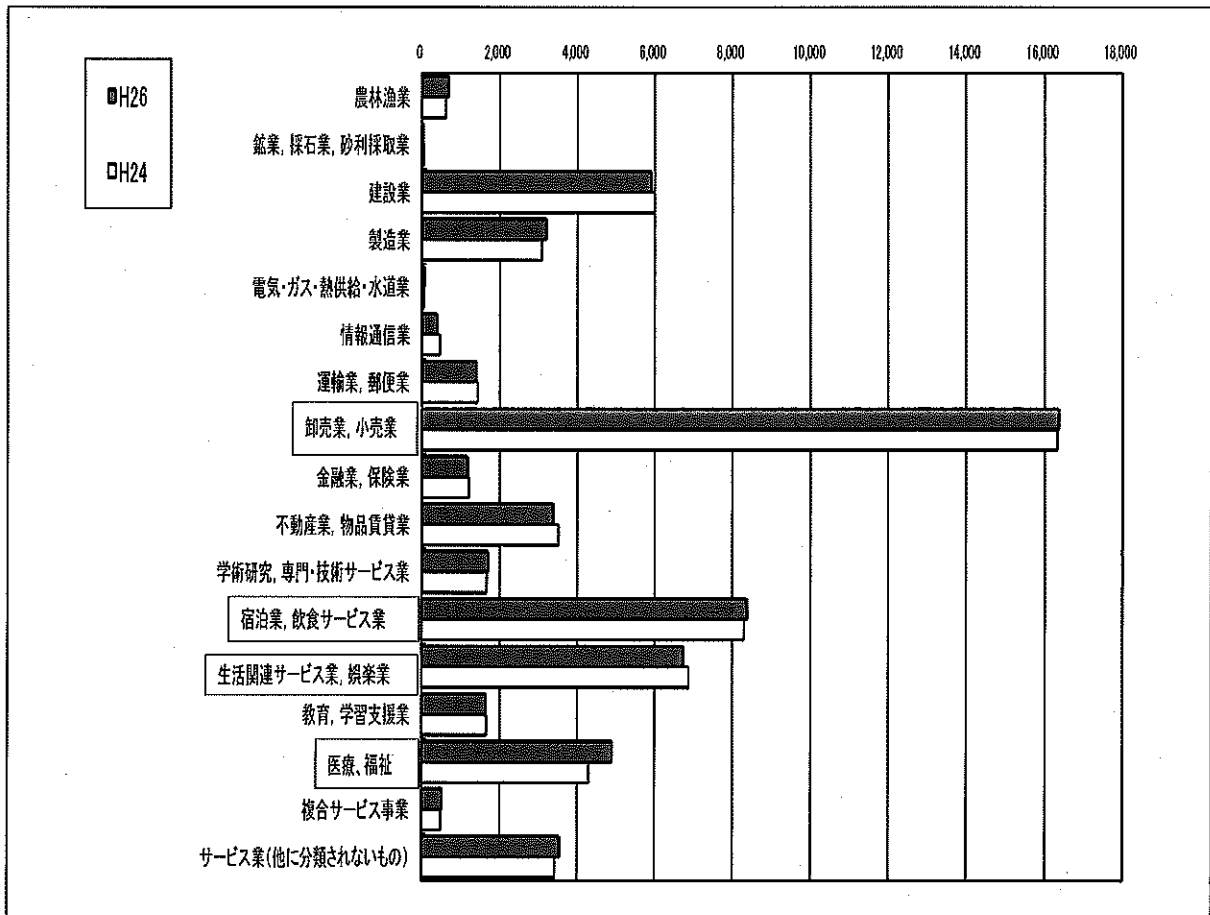
24年活動調査結果と比べると、「医療、福祉」（59,643事業所、16.6%増）、「宿泊業、飲食サービス業」（13,357事業所、1.9%増）など11業種で増加し、「建設業」（▲10,378事業所、▲2.0%）、「製造業」（▲6,319事業所、▲1.3%）など6業種で減少した。

また、構成比では「医療・福祉」が6.6%から7.6%と大きく上昇している。

表2-1 産業大分類別事業所数

産業大分類	青森県						全国							
	平成24年		平成26年		構成比 増減	増加率(%)	平成24年		平成26年		構成比 増減	増加率(%)		
	事業所数	構成比(%)	事業所数	構成比(%)			事業所数	構成比(%)	事業所数	構成比(%)				
合計(事業内容等不詳を含む)	61,549		60,866			▲ 683	▲ 1.1	5,768,489		5,779,072		10,583	0.2	
全産業	59,346	100.0	59,958	100.0		612	1.0	5,453,635	100.0	5,541,634	100.0	87,999	1.6	
農林漁業	614	1.0	683	1.1	0.1	69	11.2	30,717	0.6	32,822	0.6	2,105	6.9	
鉱業、採石業、砂利採取業	37	0.1	30	0.1	0.0	▲ 7	▲ 18.9	2,286	0.0	1,980	0.0	▲ 306	▲ 13.4	
建設業	5,991	10.1	5,910	9.9	▲ 0.2	▲ 81	▲ 1.4	525,457	9.6	515,079	9.3	▲ 10,378	▲ 2.0	
製造業	3,087	5.2	3,199	5.3	0.1	112	3.6	493,380	9.0	487,061	8.8	▲ 6,319	▲ 1.3	
電気・ガス・熱供給・水道業	45	0.1	54	0.1	0.0	9	20.0	3,935	0.1	4,506	0.1	571	14.5	
情報通信業	446	0.8	390	0.7	▲ 0.1	▲ 56	▲ 12.6	67,204	1.2	66,236	1.2	0.0	▲ 968	▲ 1.4
運輸業、郵便業	1,426	2.4	1,391	2.3	▲ 0.1	▲ 35	▲ 2.5	135,468	2.5	134,118	2.4	▲ 1,350	▲ 1.0	
卸売業、小売業	16,314	27.5	16,361	27.3	▲ 0.2	47	0.3	1,406,021	25.8	1,407,235	25.4	▲ 1,186	▲ 0.2	
金融業、保険業	1,206	2.0	1,165	1.9	▲ 0.1	▲ 41	▲ 3.4	88,831	1.6	87,015	1.6	▲ 1,816	▲ 2.0	
不動産業、物品賃貸業	3,510	5.9	3,374	5.6	▲ 0.3	▲ 136	▲ 3.9	379,719	7.0	384,240	6.9	4,521	1.2	
学術研究、専門・技術サービス業	1,659	2.8	1,705	2.8	0.0	46	2.8	219,470	4.0	228,411	4.1	8,941	4.1	
宿泊業、飲食サービス業	8,285	14.0	8,354	13.9	0.0	69	0.8	711,733	13.1	725,090	13.1	13,357	1.9	
生活関連サービス業、娯楽業	6,677	11.6	6,738	11.2	▲ 0.4	▲ 139	▲ 2.0	480,617	8.8	486,006	8.8	5,389	1.1	
教育、学習支援業	1,648	2.8	1,639	2.7	0.0	▲ 9	▲ 0.5	161,287	3.0	169,956	3.1	8,669	5.4	
医療、福祉	4,295	7.2	4,899	8.2	1.0	604	14.1	358,997	6.6	418,640	7.6	59,643	16.6	
複合サービス事業	481	0.8	522	0.9	0.1	41	8.5	33,357	0.6	34,848	0.6	1,491	4.5	
サービス業(他に分類されないもの)	3,425	5.8	3,544	5.9	0.1	119	3.5	356,156	6.5	358,391	6.5	2,235	0.6	
事業内容等不詳	2,203		908					314,854		237,438				

図2-1 産業大分類別事業所数



## (2) 従業者数

① 産業大分類別に民営事業所における従業者数をみると、「卸売業、小売業」が115,771人（全産業の22.8%）と最も多く、次いで「医療、福祉」が78,791人（同15.5%）、「製造業」が62,123人（同12.2%）などとなっている。

24年活動調査結果と比べると、「医療、福祉」（10,923人、16.1%増）、「複合サービス事業」（2,081人、50.7%増）、「卸売業、小売業」（1,026人、0.9%増）など6業種で増加し、「運輸業、郵便業」（▲2,436人、▲8.0%）、「情報通信業」（▲1,493人、▲23.8%）、「金融業、保険業」（▲1,077人、▲7.3%）など11業種で減少している。

また、構成比では「医療・福祉」が13.5%から15.5%と大きく上昇している。

一方、全国でも「卸売業、小売業」が12,031,345人と最も多く、次いで「製造業」が9,188,125人となっている。

24年活動調査結果と比べると、「医療、福祉」（1,012,310人、16.4%増）、「卸売業、小売業」（284,877人、2.4%増）など9業種で増加し、「建設業」（▲85,038人、▲2.2%）、「金融業、保険業」（▲76,545人、▲4.8%）など8業種で減少した。

また、構成比では「医療・福祉」が11.1%から12.5%と大きく上昇している。

② 男女別に民営事業所における従業者数をみると、「男性」が265,370人（従業者数全体の52%）、「女性」が243,265人（同48%）となっており、24年活動調査結果に比べ、「男性」が212人（0.1%）、「女性」が5,515人（2.3%）、共に増加した。

全国でも共に増加しており、「男性」が584,262人（1.9%）、「女性」が1,100,695人（4.5%）、増加している。

表2-2 産業大分類別従業者数

産業大分類	青森県							全国						
	平成24年		平成26年		構成比 増減	増減数	増加率(%)	平成24年		平成26年		構成比 増減	増減数	増加率(%)
	従業者数	構成比(%)	従業者数	構成比(%)				従業者数	構成比(%)	従業者数	構成比(%)			
全産業	503,372	100.0	508,770	100.0		5,398	1.1	55,837,252	100.0	57,427,704	100.0		1,590,452	2.8
農林漁業	8,215	1.6	8,509	1.7	0.1	294	3.6	356,215	0.6	354,455	0.6	0.0	▲1,760	▲0.5
鉱業、採石業、砂利採取業	562	0.1	424	0.1	0.0	▲138	▲24.6	21,427	0.0	19,894	0.0	0.0	▲1,533	▲7.2
建設業	52,196	10.4	51,494	10.1	▲0.2	▲702	▲1.3	3,876,621	6.9	3,791,583	6.6	▲0.3	▲85,038	▲2.2
製造業	69,930	12.7	62,123	12.2	▲0.5	▲7,807	▲11.2	9,247,717	16.6	9,188,125	16.0	▲0.6	▲59,592	▲0.6
電気・ガス・熱供給・水道業	2,101	0.4	1,894	0.4	0.0	▲207	▲9.9	201,426	0.4	196,848	0.3	0.0	▲4,578	▲2.3
情報通信業	6,261	1.2	4,768	0.9	▲0.3	▲1,493	▲23.8	1,627,310	2.9	1,630,679	2.8	▲0.1	3,369	0.2
運輸業、郵便業	30,619	6.1	28,183	5.5	▲0.5	▲2,436	▲8.0	3,301,682	5.9	3,248,284	5.7	▲0.3	▲53,398	▲1.6
卸売業、小売業	114,746	22.8	115,771	22.9	0.0	1,026	0.9	11,746,466	21.0	12,031,345	21.0	▲0.1	284,877	2.4
金融業、保険業	14,756	2.9	13,679	2.7	▲0.2	▲1,077	▲7.3	1,589,449	2.8	1,512,904	2.6	▲0.2	▲76,545	▲4.8
不動産業、物品賃貸業	9,140	1.8	8,824	1.7	▲0.1	▲316	▲3.5	1,473,840	2.6	1,491,725	2.6	0.0	17,885	1.2
学術研究、専門・技術サービス業	10,761	2.1	10,867	2.1	0.0	106	1.0	1,663,790	3.0	1,786,708	3.1	0.1	122,918	7.4
宿泊業、飲食サービス業	43,445	8.6	42,802	8.4	▲0.2	▲643	▲1.5	5,420,832	9.7	5,489,571	9.6	▲0.1	68,739	1.3
生活関連サービス業、娯楽業	26,896	5.3	26,054	5.1	▲0.2	▲842	▲3.1	2,545,797	4.6	2,508,495	4.4	▲0.2	▲37,302	▲1.5
教育、学習支援業	11,693	2.3	11,497	2.3	▲0.1	▲196	▲1.7	1,721,559	3.1	1,802,787	3.1	0.1	81,228	4.7
医療、福祉	67,868	13.5	78,791	15.5	2.0	10,923	16.1	6,178,938	11.1	7,191,248	12.5	1.4	1,012,310	16.4
複合サービス事業	4,103	0.8	6,184	1.2	0.4	2,081	50.7	342,426	0.6	518,722	0.9	0.3	176,296	51.5
サービス業(他に分類されないもの)	36,081	7.2	36,906	7.3	0.1	825	2.3	4,521,755	8.1	4,664,331	8.1	0.0	142,576	3.2

図2-2 産業大分類別従業者数

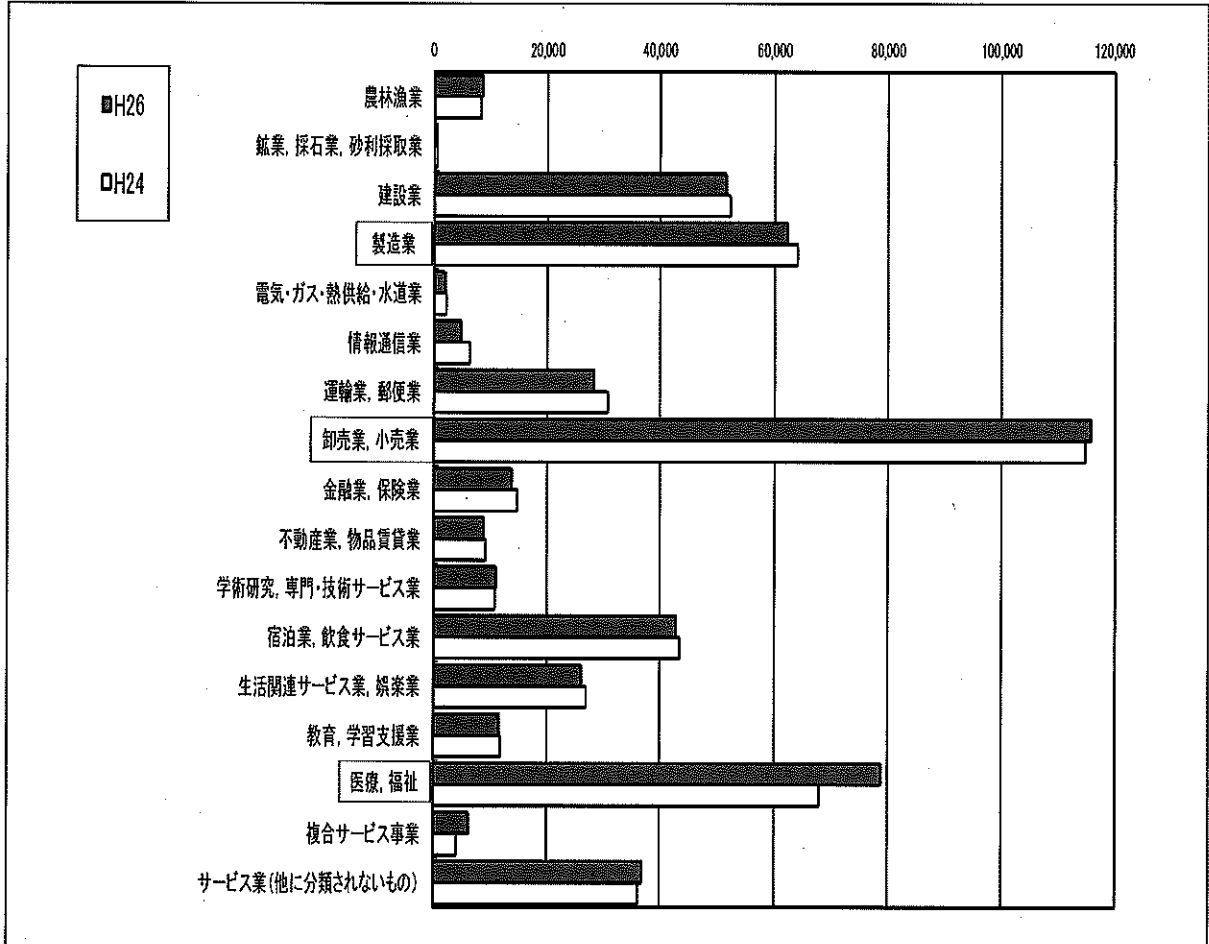


表2-3 男女別従業者数

男女別	青森県						全国					
	平成24年		平成26年		増減数	増加率(%)	平成24年		平成26年		増減数	増加率(%)
	従業者数 (注)	構成比(%)	従業者数 (注)	構成比(%)			従業者数 (注)	構成比(%)	従業者数 (注)	構成比(%)		
総数	503,372	100	508,770	100	5,398	1.1	55,837,252	100	57,427,704	100	1,590,452	2.8
男	265,158	53	265,370	52	212	0.1	31,355,187	56	31,939,449	56	584,262	1.9
女	237,750	47	243,265	48	5,515	2.3	24,302,231	44	25,402,926	44	1,100,695	4.5

(注) 男女別の不詳を含む。

### 3. 経営組織別事業所数及び従業者数

#### (1) 事業所数

経営組織別に民営事業所数をみると、「個人経営」が27,997事業所（事業所全体の46.7%）、「法人経営」が31,632事業所（同52.8%）、うち「会社」が26,454事業所（同44.1%）となっている。

24年活動調査結果に比べ、「個人経営」が1,100（▲3.8%）減少し、「法人経営」が1,736（5.8%）増加している。

全国では、「個人経営」が87,258（▲4.0%）減少し、「法人経営」が176,333（5.5%）増加している。

表3-1 経営組織別事業所数

経営組織	青森県						全国					
	平成24年		平成26年		増減数	増加率(%)	平成24年		平成26年		増減数	増加率(%)
	事業所数	構成比(%)	事業所数	構成比(%)			事業所数	構成比(%)	事業所数	構成比(%)		
総数	59,346	100.0	59,958	100.0	612	1.0	5,453,635	100.0	5,541,634	100.0	87,999	1.6
個人	29,097	49.0	27,997	46.7	▲1,100	▲3.8	2,204,704	40.4	2,117,446	38.2	▲87,258	▲4.0
法人	29,896	50.4	31,632	52.8	1,736	5.8	3,218,023	59.0	3,394,356	61.3	176,333	5.5
会社	25,375	42.8	26,454	44.1	1,079	4.3	2,839,291	52.1	2,971,628	53.6	132,337	4.7
会社以外の法人	4,521	7.6	5,178	8.6	657	14.5	378,732	6.9	422,728	7.6	43,996	11.6
法人でない団体	353	0.6	329	0.5	▲24	▲6.8	30,908	0.6	29,832	0.5	▲1,076	▲3.5

#### (2) 従業者数

経営組織別に民営事業所における従業者数をみると、「個人経営」が73,134人（従業者全体の14.4%）、「法人経営」が434,411人（同85.4%）、うち「会社」が344,607人（同67.7%）となっている。

24年活動調査結果に比べ、「個人経営」が5,348人（▲6.8%）減少し、「法人経営」が10,972人（2.6%）増加している。

全国では、「個人経営」が385,162人（▲6.0%）減少し、「法人経営」が1,985,936人（4.0%）増加している。

表3-2 経営組織別従業者数

経営組織	青森県						全国					
	平成24年		平成26年		増減数	増加率(%)	平成24年		平成26年		増減数	増加率(%)
	従業者数	構成比(%)	従業者数	構成比(%)			従業者数	構成比(%)	従業者数	構成比(%)		
総数	503,372	100.0	508,770	100.0	5,398	1.1	55,837,252	100.0	57,427,704	100.0	1,590,452	2.8
個人	78,482	15.6	73,134	14.4	▲5,348	▲6.8	6,374,334	11.4	5,989,172	10.4	▲385,162	▲6.0
法人	423,439	84.1	434,411	85.4	10,972	2.6	49,327,187	88.3	51,313,123	89.4	1,985,936	4.0
会社	341,820	67.9	344,607	67.7	2,787	0.8	41,921,403	75.1	43,127,219	75.1	1,205,816	2.9
会社以外の法人	81,619	16.2	89,804	17.7	8,185	10.0	7,405,784	13.3	8,185,904	14.3	780,120	10.5
法人でない団体	1,451	0.3	1,225	0.2	▲226	▲15.6	135,731	0.2	125,409	0.2	▲10,322	▲7.6

#### 4. 事業所の従業者規模別事業所数及び従業者数

##### (1) 事業所数

従業者規模別に民営事業所数をみると、「1人～4人」が36,385事業所（事業所全体の60.7%）と最も多く、次いで「5人～9人」が11,265事業所（同18.8%）、「10人～19人」が6,946事業所（同11.6%）などとなっており、20人未満の事業所が事業所全体の91.1%を占めている。

24年活動調査結果と比べると、「100人～199人」及び「出向・派遣事業者のみ」で減少したほかは、すべての従業者規模で事業所数は増加している。

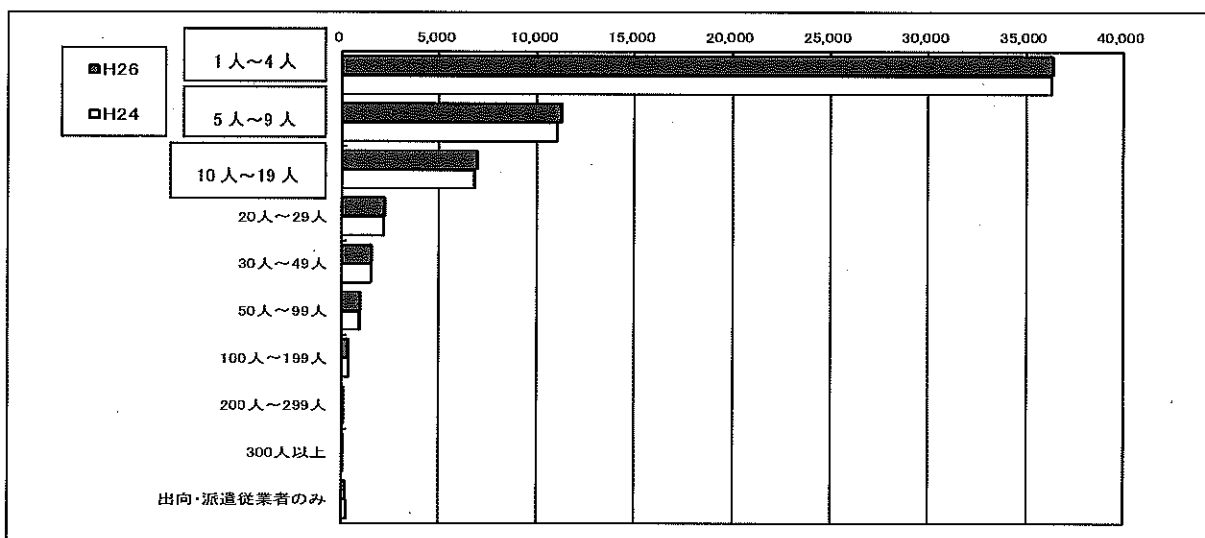
全国でも本県と同様に「1人～4人」が3,225,428事業所（同58.2%）と最も多く、次いで「5人～9人」が1,090,283事業所（同19.7%）、「10人～19人」が650,018事業所（同11.7%）の順となっており、20人未満の事業所が事業所全体の89.6%を占めている。

24年活動調査結果と比べると、すべての従業者規模の区分で事業所数は増加している。

表4-1 従業者規模別事業所数

従業者規模	青森県						全国					
	平成24年		平成26年		増減数	増加率(%)	平成24年		平成26年		増減数	増加率(%)
	事業所数	構成比(%)	事業所数	構成比(%)			事業所数	構成比(%)	事業所数	構成比(%)		
総数	59,346	100.0	59,958	100.0	612	1.0	5,453,635	100.0	5,541,634	100.0	87,999	1.6
1人～4人	36,273	61.1	36,385	60.7	112	0.3	3,196,052	58.6	3,225,428	58.2	29,376	0.9
5人～9人	11,021	18.6	11,265	18.8	244	2.2	1,078,187	19.8	1,090,283	19.7	12,096	1.1
10人～19人	6,785	11.4	6,946	11.6	161	2.4	628,403	11.5	650,018	11.7	21,615	3.4
20人～29人	2,148	3.6	2,197	3.7	49	2.3	221,617	4.1	230,983	4.2	9,366	4.2
30人～49人	1,488	2.5	1,530	2.6	42	2.8	151,183	2.8	161,096	2.9	9,913	6.6
50人～99人	894	1.5	950	1.6	56	6.3	96,498	1.8	101,321	1.8	4,823	5.0
100人～199人	359	0.6	340	0.6	▲19	▲5.3	38,442	0.7	38,678	0.7	236	0.6
200人～299人	74	0.1	78	0.1	4	5.4	10,252	0.2	10,387	0.2	135	1.3
300人以上	60	0.1	60	0.1	0	0.0	11,952	0.2	12,247	0.2	295	2.5
出向・派遣従業者のみ	244	0.4	207	0.3	▲37	▲15.2	21,049	0.4	21,193	0.4	144	0.7

図4-1 従業者規模別事業所数



## (2) 従業者数

従業者規模別に民営事業所における従業者数をみると、「10人～19人」が93,530人（従業者全体の18.4%）と最も多く、次いで「1人～4人」が74,563人（同14.7%）、「5人～9人」が74,160人（同14.6%）などとなっている。

24年活動調査結果と比べると、「1人～4人」、「100～199人」及び「300人以上」で減少したほかは、すべての従業者規模で従業者は増加している。

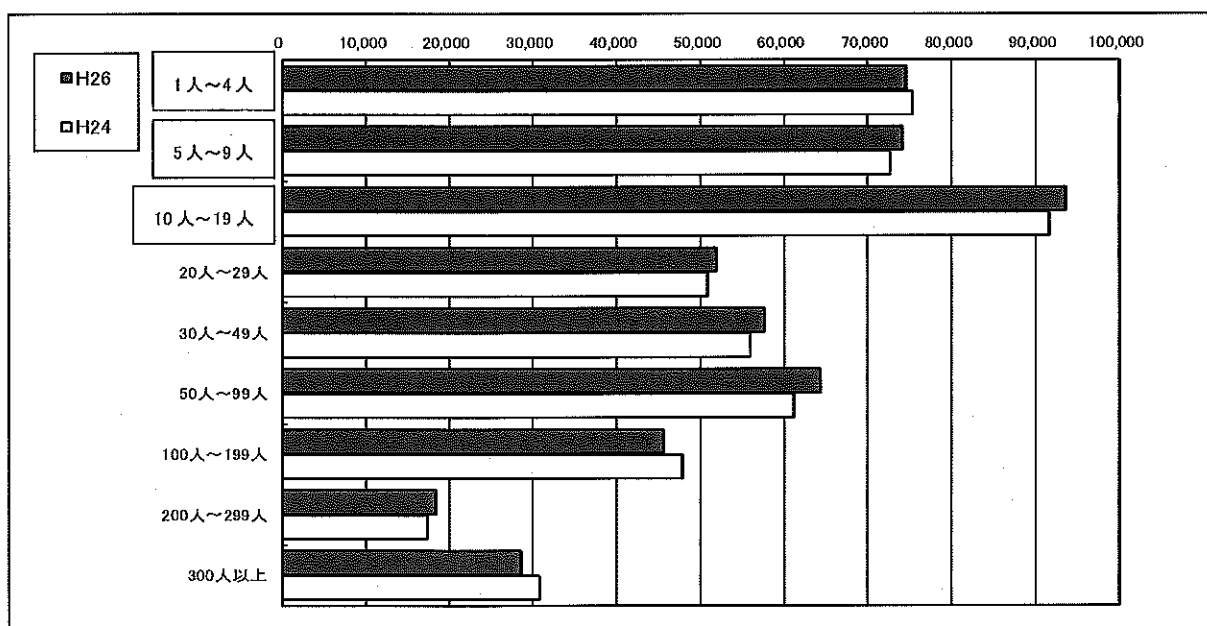
全国でも「10人～19人」が8,758,990人（同15.3%）と最も多く、次いで「300人以上」が8,432,928人（同14.7%）、「5人～9人」が7,137,319人（同12.4%）となっている。

24年活動調査と比べると、「1人～4人」で減少したほかは、すべての従業者規模で従業者は増加している。

表4-2 従業者規模別従業者数

従業者規模	青森県						全国					
	平成24年		平成26年		増減数	増加率(%)	平成24年		平成26年		増減数	増加率(%)
	従業者数	構成比(%)	従業者数	構成比(%)			従業者数	構成比(%)	従業者数	構成比(%)		
総数	503,372	100.0	508,770	100.0	5,398	1.1	55,837,252	100.0	57,427,704	100.0	1,590,452	2.8
1人～4人	75,306	15.0	74,563	14.7	▲743	▲1.0	6,932,490	12.4	6,897,835	12.0	▲34,655	▲0.5
5人～9人	72,638	14.4	74,160	14.6	1,522	2.1	7,048,935	12.6	7,137,319	12.4	88,384	1.3
10人～19人	91,672	18.2	93,530	18.4	1,858	2.1	8,468,398	15.2	8,758,990	15.3	290,592	3.4
20人～29人	50,789	10.1	51,910	10.2	1,121	2.2	5,270,638	9.4	5,483,081	9.5	212,443	4.0
30人～49人	55,922	11.1	57,694	11.3	1,772	3.2	5,689,763	10.2	6,052,377	10.5	362,614	6.4
50人～99人	61,114	12.1	64,361	12.7	3,247	5.3	6,589,637	11.8	6,913,604	12.0	323,967	4.9
100人～199人	47,844	9.5	45,595	9.0	▲2,249	▲4.7	5,222,134	9.4	5,243,560	9.1	21,426	0.4
200人～299人	17,394	3.5	18,400	3.6	1,006	5.8	2,474,297	4.4	2,508,010	4.4	33,713	1.4
300人以上	30,793	6.1	28,557	5.6	▲2,236	▲7.3	3,140,960	5.6	3,432,928	14.7	291,968	9.3

図4-2 従業者規模別従業者数





## 5. 市町村別事業所数及び従業者数

### (1) 事業所数

市町村別に民営事業所数をみると、1～3位は「青森市」、「八戸市」、「弘前市」の順となった。この3市で全事業所の55.2%を占めている。

上位10位までは全て市が占めており、町村の中では11位に入った「おいらせ町」が最も上位であった。以下、「東北町」、「野辺地町」と続く。

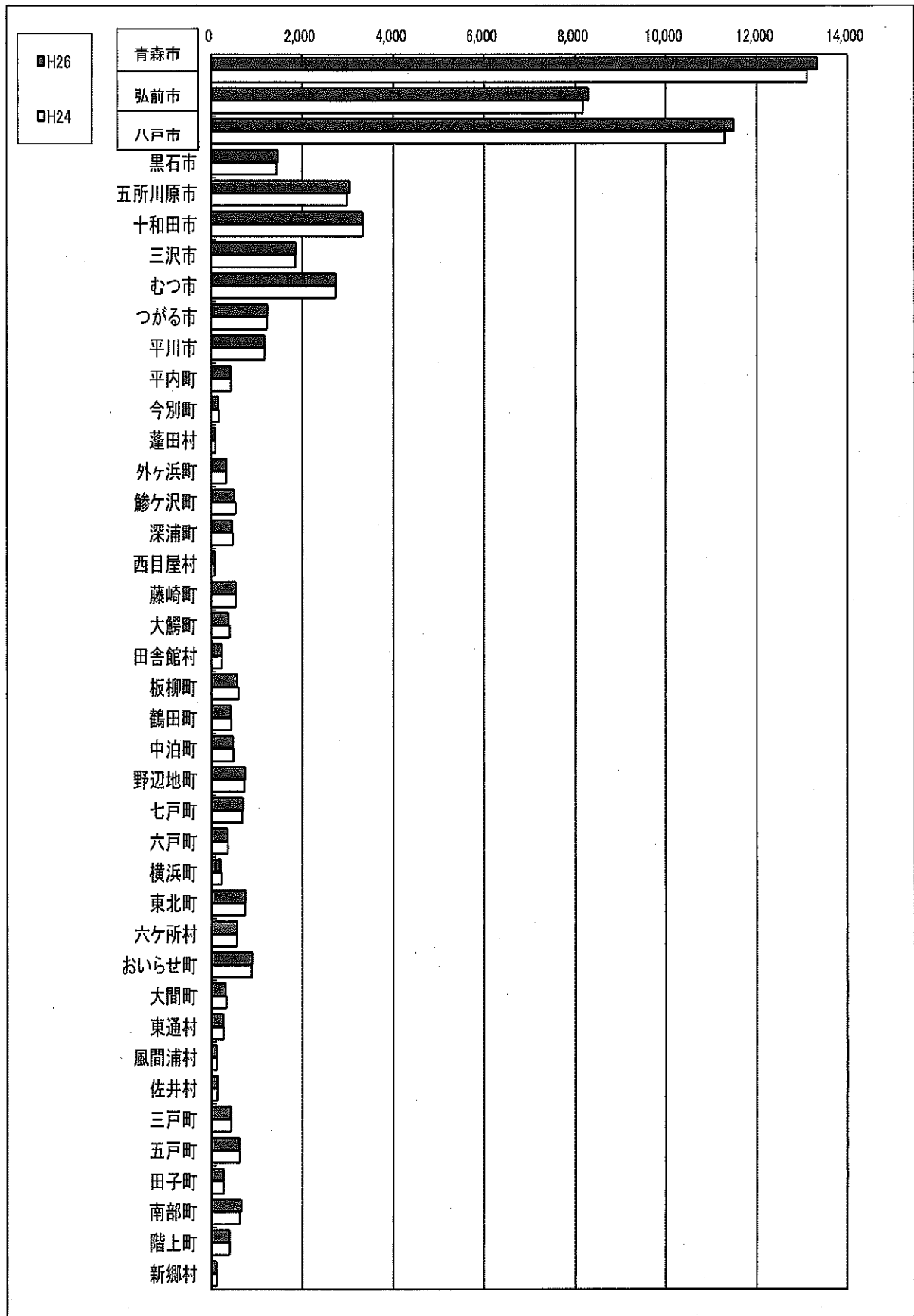
24年活動調査結果に比べると、21の市町村で事業所数が増加している。増加率が最も大きかったのは4.0%増の「南部町」であり、「七戸町」が3.3%増で続いている。

減少率が最も大きかったのは8.2%減の「横浜町」であり、「大間町」が6.5%減で続いている。

表5-1 市町村別事業所数

市町村名	平成24年		平成26年		増減数	増加率(%)
	事業所数	構成比(%)	事業所数	構成比(%)		
総数	59,346	100.0	59,958	100.0	612	1.0
青森市	13,108	22.1	13,335	22.2	227	1.7
弘前市	8,169	13.8	8,287	13.8	118	1.4
八戸市	11,290	19.0	11,481	19.1	191	1.7
黒石市	1,439	2.4	1,471	2.5	32	2.2
五所川原市	2,977	5.0	3,037	5.1	60	2.0
十和田市	3,327	5.6	3,319	5.5	▲8	▲0.2
三沢市	1,842	3.1	1,861	3.1	19	1.0
むつ市	2,727	4.6	2,737	4.6	10	0.4
つがる市	1,211	2.0	1,225	2.0	14	1.2
平川市	1,162	2.0	1,163	1.9	1	0.1
平内町	435	0.7	426	0.7	▲9	▲2.1
今別町	163	0.3	155	0.3	▲8	▲4.9
蓬田村	92	0.2	88	0.1	▲4	▲4.3
外ヶ浜町	323	0.5	326	0.5	3	0.9
鱒ヶ沢町	528	0.9	500	0.8	▲28	▲5.3
深浦町	464	0.8	451	0.8	▲13	▲2.8
西目屋村	73	0.1	73	0.1	0	0.0
藤崎町	533	0.9	532	0.9	▲1	▲0.2
大鰐町	401	0.7	379	0.6	▲22	▲5.5
田舎館村	234	0.4	232	0.4	▲2	▲0.9
板柳町	603	1.0	571	1.0	▲32	▲5.3
鶴田町	433	0.7	427	0.7	▲6	▲1.4
中泊町	481	0.8	472	0.8	▲9	▲1.9
野辺地町	721	1.2	736	1.2	15	2.1
七戸町	673	1.1	695	1.2	22	3.3
六戸町	355	0.6	356	0.6	1	0.3
横浜町	220	0.4	202	0.3	▲18	▲8.2
東北町	729	1.2	741	1.2	12	1.6
六ヶ所村	544	0.9	559	0.9	15	2.8
おいらせ町	874	1.5	901	1.5	27	3.1
大間町	323	0.5	302	0.5	▲21	▲6.5
東通村	262	0.4	250	0.4	▲12	▲4.6
風間浦村	99	0.2	101	0.2	2	2.0
佐井村	127	0.2	125	0.2	▲2	▲1.6
三戸町	417	0.7	420	0.7	3	0.7
五戸町	608	1.0	617	1.0	9	1.5
田子町	266	0.4	260	0.4	▲6	▲2.3
南部町	624	1.1	649	1.1	25	4.0
階上町	386	0.7	393	0.7	7	1.8
新郷村	103	0.2	103	0.2	0	0.0

図 5-1 市町村別事業所数



## (2) 従業者数

市町村別に民営事業所における従業者数をみると、1～3位は「青森市」、「八戸市」、「弘前市」の順となった。この3市で全従業者の59.9%を占めている。

4位以降も市が続ぎ、町村の中では10位に入った「六ヶ所村」が最も上位であった。以下、「つがる市」、「おいらせ町」と続く。

24年活動調査結果に比べると、16の市町村で従業者数が増加している。増加率が最も大きかったのは7.1%増の「大鰐町」であり、「風間浦村」が5.0%増で続いている。

減少率が最も大きかったのは14.4%減の「佐井村」であり、「蓬田村」が9.5%減で続いている。

表5-2 市町村別従業者数

市町村名	平成24年		平成26年		増減数	増加率(%)
	従業者数	構成比(%)	従業者数	構成比(%)		
総数	503,372	100.0	508,770	100.0	5,398	1.1
青森市	116,935	23.0	119,438	23.5	3,503	3.0
弘前市	77,818	15.5	78,291	15.4	463	0.6
八戸市	104,520	20.8	107,070	21.0	2,550	2.4
黒石市	11,500	2.3	11,387	2.2	▲113	▲1.0
五所川原市	21,079	4.2	21,375	4.2	296	1.4
十和田市	27,097	5.4	26,584	5.2	▲513	▲1.9
三沢市	14,325	2.8	14,601	2.9	276	1.9
むつ市	19,813	3.9	19,648	3.9	▲165	▲0.8
つがる市	9,127	1.8	9,062	1.8	▲65	▲0.7
平川市	10,232	2.0	10,389	2.0	157	1.5
平内町	2,686	0.5	2,814	0.6	128	4.8
今別町	702	0.1	646	0.1	▲56	▲8.0
蓬田村	808	0.2	731	0.1	▲77	▲9.5
外ヶ浜町	1,828	0.4	1,805	0.4	▲23	▲1.3
鯨ヶ沢町	3,258	0.6	3,028	0.6	▲230	▲7.1
深浦町	2,726	0.5	2,621	0.5	▲105	▲3.9
西目屋村	444	0.1	403	0.1	▲41	▲9.2
藤崎町	4,525	0.9	4,629	0.9	104	2.3
大鰐町	2,197	0.4	2,354	0.5	157	7.1
田舎館村	1,766	0.4	1,772	0.3	6	0.3
板柳町	3,553	0.7	3,430	0.7	▲123	▲3.5
鶴田町	3,281	0.7	3,224	0.6	▲57	▲1.7
中泊町	3,005	0.6	2,939	0.6	▲66	▲2.2
野辺地町	4,690	0.9	4,404	0.9	▲286	▲6.1
七戸町	5,330	1.1	5,201	1.0	▲129	▲2.4
六戸町	2,865	0.6	2,944	0.6	79	2.8
横浜町	1,653	0.3	1,565	0.3	▲88	▲5.3
東北町	5,420	1.1	5,385	1.1	▲35	▲0.6
六ヶ所村	8,957	1.8	9,135	1.8	178	2.0
おいらせ町	8,203	1.6	8,145	1.6	▲58	▲0.7
大間町	2,092	0.4	1,966	0.4	▲126	▲6.0
東通村	2,233	0.4	2,157	0.4	▲76	▲3.4
風間浦村	483	0.1	507	0.1	24	5.0
佐井村	626	0.1	536	0.1	▲90	▲14.4
三戸町	3,259	0.6	3,202	0.6	▲57	▲1.7
五戸町	5,199	1.0	5,129	1.0	▲70	▲1.3
田子町	1,967	0.4	1,907	0.4	▲60	▲3.1
南部町	4,254	0.8	4,334	0.9	80	1.9
階上町	3,261	0.6	3,349	0.7	88	2.7
新郷村	655	0.1	673	0.1	18	2.7

図 5-2 市町村別従業者数

