

# 結果の概要

## 総括

### 1. 学校数

総学校数は、851校で、前年度より9校減少している。

表1 学校種別学校数

(単位:校)

区分	学 校 数					対前年度比較
	18年度	19年度				
		計	国立	公立	私立	
小学校	380	376	1	374	1	4(廃校4)
中学校	176	178	1	175	2	2(新設2)
高等学校(全・定制)	90	89	-	72	17	1(廃校1)
高等学校(通信制)	併置(3)	併置(3)	-	併置(1)	併置(2)	-
特別支援学校	(20)	20	1	19	-	-()
幼稚園	140	135	1	18	116	5(廃園5)
専修学校	36	37	-	1	36	1(新設1)
各種学校	18	16	-	-	16	2(廃校2)
合計	860	851	4	659	188	9(新設3・廃校12)

( ) 学校教育法の一部改正(平成18年6月21日公布)に伴い、平成19年4月1日から盲・聾・養護学校が「特別支援学校」に一本化された。18年度の( ) 数値は、盲・聾・養護学校の合計値。

### 2. 在学者数

在学者総数は、185,749人、74,912人で、前年度より4,712人減少している。

表2 学校種別在学者数

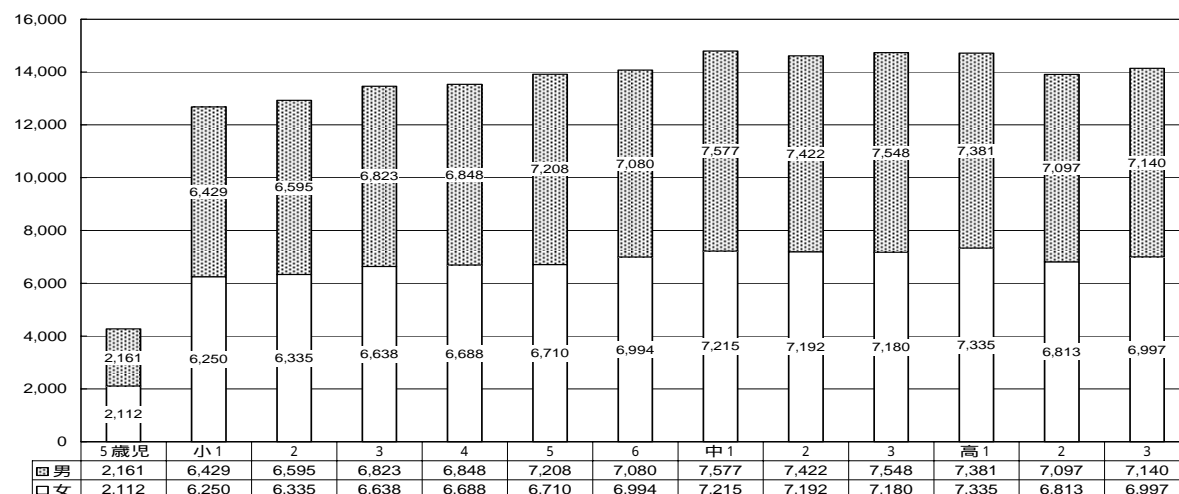
(単位:人)

区分	在 学 者 数					対前年度比較
	18年度	19年度				
		計	国立	公立	私立	
小学校	82,982	80,598	686	79,912	-	2,384
中学校	44,627	44,134	592	43,295	247	493
高等学校(全・定制)	44,221	43,230	-	33,410	9,820	991
高等学校(通信制)	2,040	1,965	-	938	1,027	75
特別支援学校	(1,592)	1,636	57	1,579	-	44
幼稚園	11,468	10,986	109	485	10,392	482
専修学校	2,571	2,370	-	83	2,287	201
各種学校	960	830	-	-	830	130
合計	190,461	185,749	1,444	159,702	24,603	4,712

( ) 学校教育法の一部改正(平成18年6月21日公布)に伴い、平成19年4月1日から盲・聾・養護学校が「特別支援学校」に一本化された。18年度の( ) 数値は、盲・聾・養護学校の合計値。

図1 学年別・園児・児童・生徒数

単位:人



### 3. 本務教員数

本務教員数は、14,897人で、前年度より53人減少している。

表3 学校種別本務教員数

(単位：人)

区分	本 務 教 員 数							対前年度比較	
	18年度	19年度					男		女
		計	国立	公立	私立				
小学校	5,754	5,728	30	5,698	-	2,106	3,622	26	
中学校	3,460	3,490	31	3,439	20	1,959	1,531	30	
高等学校(全・定制)	3,555	3,490	-	2,748	742	2,520	970	65	
高等学校(通信制)	47	47	-	30	17	25	22	0	
特別支援学校	(979)	994	31	963	-	404	590	15	
幼稚園	875	858	10	54	794	58	800	17	
専修学校	195	219	-	22	197	96	123	24	
各種学校	85	71	-	-	71	19	52	14	
総数	14,950	14,897	102	12,954	1,841	7,187	7,710	53	

( ) 学校教育法の一部改正(平成18年6月21日公布)に伴い、平成19年4月1日から盲・聾・養護学校が「特別支援学校」に一本化された。18年度の( )数値は、盲・聾・養護学校の合計値。

### 4. 本務職員数

本務職員数は、3,004人で、前年度より33人減少している。

表4 学校種別本務職員数

(単位：人)

区分	本 務 職 員 数					対前年度比較
	18年度	19年度				
		計	国立	公立		
小学校	1,010	1,000	8	992	-	10
中学校	489	491	2	488	1	2
高等学校(全・定制)	930	914	-	749	165	16
高等学校(通信制)	9	8	-	3	5	1
特別支援学校	(238)	237	4	233	-	1
幼稚園	285	282	-	4	278	3
専修学校	49	54	-	9	45	5
各種学校	27	18	-	-	18	9
総数	3,037	3,004	14	2,478	512	33

( ) 学校教育法の一部改正(平成18年6月21日公布)に伴い、平成19年4月1日から盲・聾・養護学校「特別支援学校」に一本化された。18年度の( )数値は、盲・聾・養護学校の合計値。

### 5. 理由別長期欠席者数(小学校・中学校)

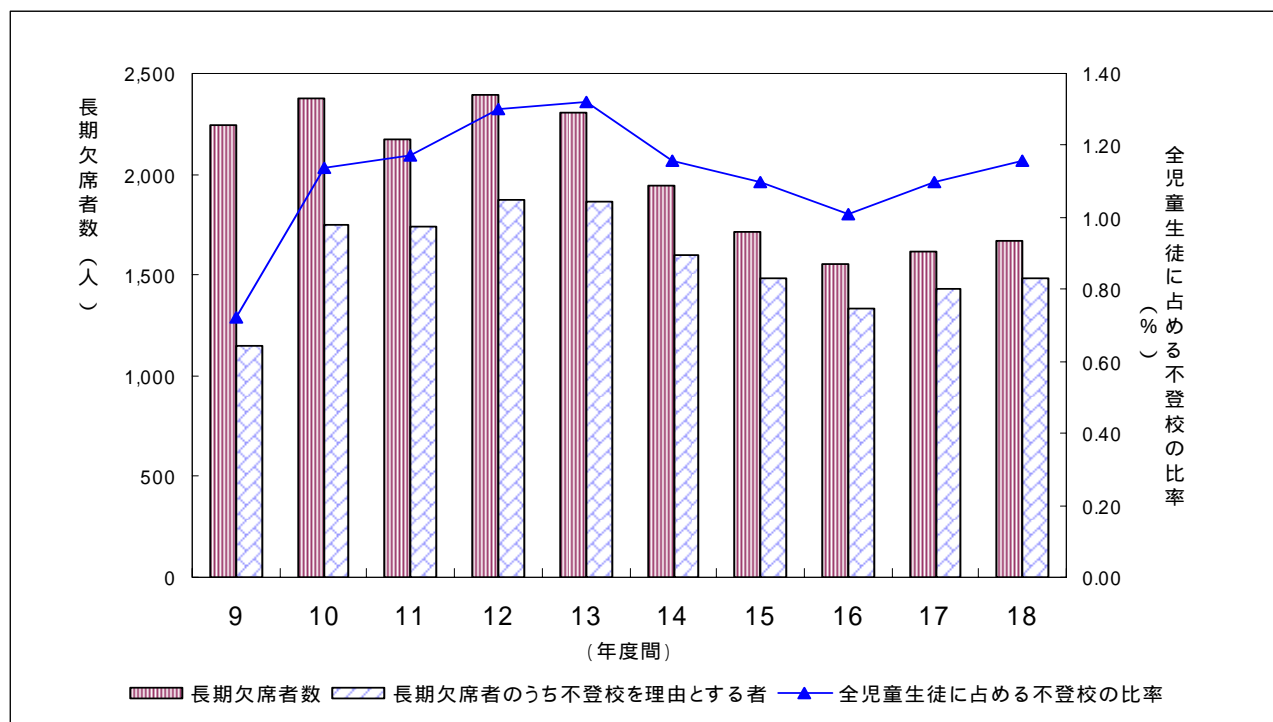
平成18年度間(平成18年4月1日から平成19年3月31日までの1年間)に、30日以上欠席した者(長期欠席者)は、小学校と中学校を合わせると1,674人で、前年度間より56人増加している。このうち、「不登校」を理由とする者は1,485人で、前年度間より57人増加している。

表5 理由別長期欠席者数

(単位：人、%)

区分		計	病気	経済的理由	不登校	その他
小学校	人数	357	108	-	227	22
	比率(%)	100.0	30.3	-	63.6	6.2
中学校	人数	1,317	42	-	1,258	17
	比率(%)	100.0	3.2	-	95.5	1.3
計	人数	1,674	150	-	1,485	39
	比率(%)	100.0	9.0	-	88.7	2.3

図2 小・中学校の長期欠席者数



6. 卒業後の状況 (中学校・高等学校)

(1) 中学校

平成19年3月の中学校卒業生数は15,237人で、前年度より403人増加している。

卒業生の進路の内訳は、「高等学校等進学者」が14,930人、「専修学校(高等課程)進学者」が3人、「専修学校(一般課程)等入学者」が14人、「公共職業能力開発施設等入学者」が5人、「就職者」が52人、「左記以外の者」が233人となっている。

表6 進路別卒業生数 (中学校)

(単位:人、%)

区分	卒業生数	A 高等学校等進学者	B 専修学校(高等課程)進学者	C 専修学校(一般課程)等入学者	D 公共職業能力開発施設等入学者	E 就職者	F 左記以外の者	G 死亡・不詳の者	(再掲) A・B・C・Dのうち就職者	就職者数総数 E + (再掲)	進学率	就職率
計	15,237	14,930	3	14	5	52	233	-	16	68	98.0	0.4
男	7,702	7,513	3	10	5	40	131	-	15	55	97.5	0.7
女	7,535	7,417	-	4	-	12	102	-	1	13	98.4	0.2

(2) 高等学校 (全日制・定時制課程)

平成19年3月の高等学校(全日制・定時制課程)卒業生は14,693人で、前年度より558人減少している。

卒業生の進路の内訳は、「大学等進学者」が5,861人、「専修学校(専門課程)進学者」が2,304人、「専修学校(一般課程)等入学者」が528人、「公共職業能力開発施設等入学者」が291人、「就職者」が4,733人、「一時的な仕事に就いた者」が74人、「左記以外の者」が902人となっている。

表7 進路別卒業生（高等学校）

（単位：人、％）

区分	卒業生数	A 大学等 進学者	B 専修学校 (専門課程) 進学者	C 専修学校 (一般課程) 等入学者	D 公共職業 能力開発 施設等 入学者	E 就職者	F 一時的な 仕事に就 いた者	G 左記以外 の者	H 死亡・不 詳の者	(再掲) A・B・C・D のうち 就職者	就職者数総数 E + (再掲)	進学率	就職率
計	14,693	5,861	2,304	528	291	4,733	74	902	-	71	4,804	39.9	32.7
男	7,466	2,913	911	248	256	2,749	31	358	-	19	2,768	39.0	37.1
女	7,227	2,948	1,393	280	35	1,984	43	544	-	52	2,036	40.8	28.2

図3 進学率の推移（中学校）

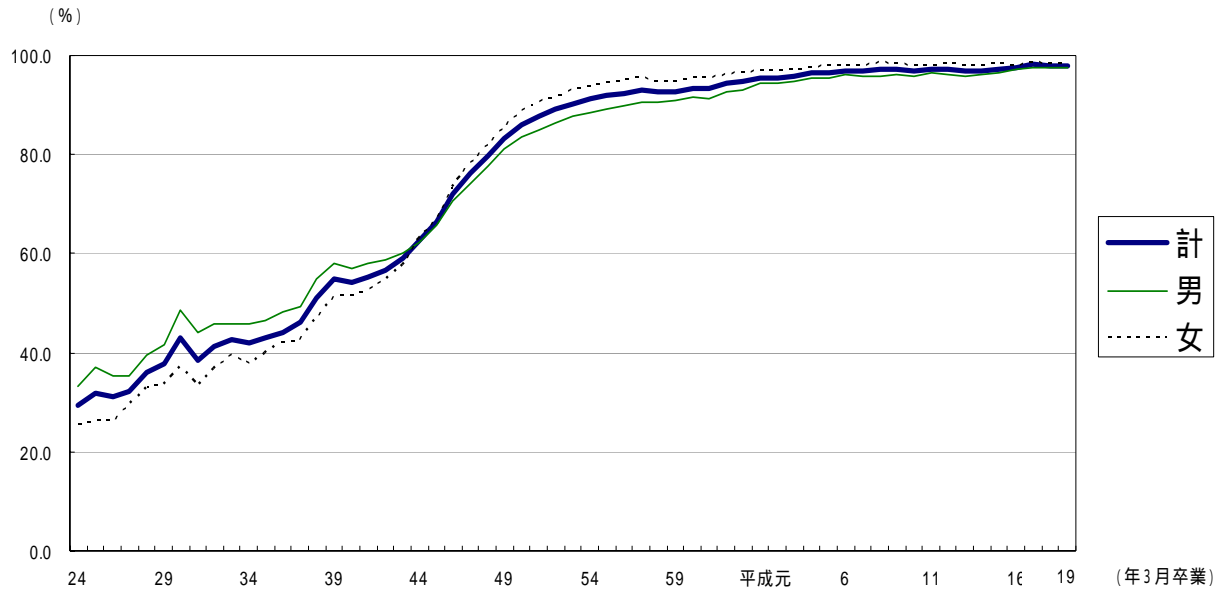


図4 進学率の推移（高等学校）

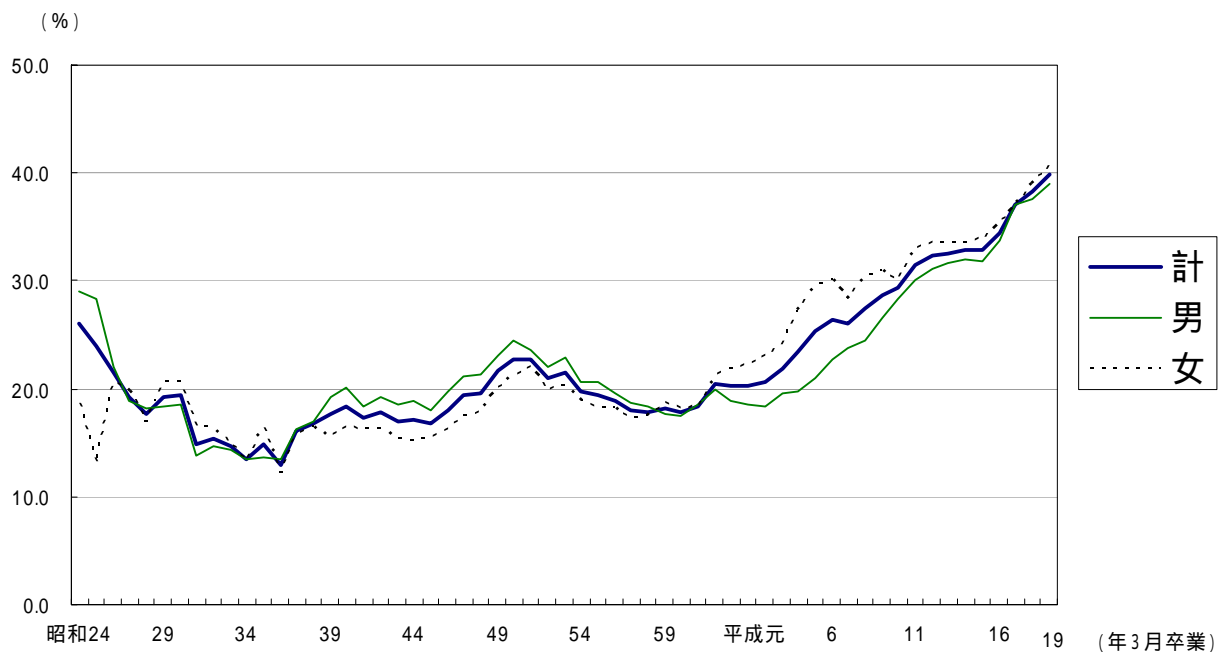


図5 就職者県内・県外割合の推移（中学校）

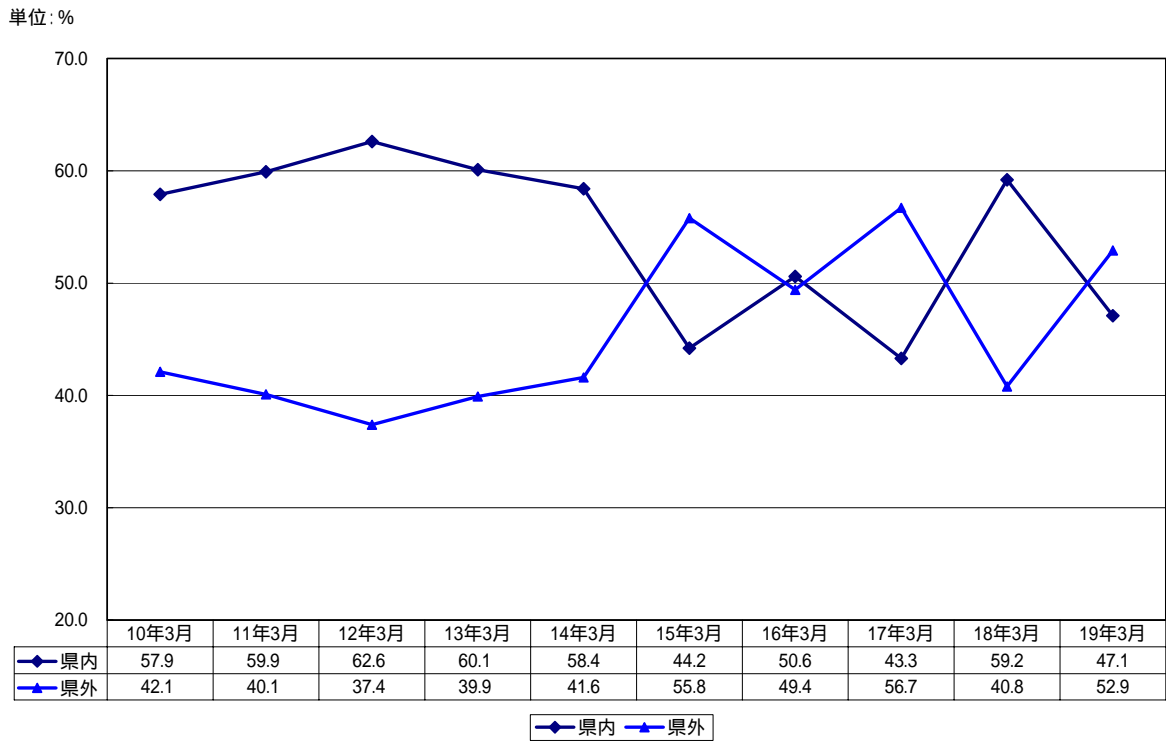


図6 就職者県内・県外割合の推移（高等学校）

