

「平成 24 年青森県鉱工業生産指数年報」概要版

「平成 24 年青森県鉱工業生産指数年報」は、昨年毎月公表した「青森県鉱工業生産指数(速報)」を確定値により取りまとめたものです。

指数の作成に当たっては、平成 17 年を基準(17 年 = 100)とし、県内で生産される 125 品目を採用しています。

1. 近年の本県の動向

近年の本県製造業の生産動向は、平成 20 年 9 月のリーマンショックによる世界的な金融危機の影響を受け、平成 21 年の前半までは全体として悪化・後退傾向にありましたが、平成 21 年半ばから新興国向け需要増等により生産活動が持ち直しの傾向にありました。

しかしながら、平成 23 年 3 月に発生した東日本大震災の影響により、震災直後の鉱工業生産指数は大きく落ち込みました。その後、被災工場の復旧等から徐々に生産活動の回復の動きが見られたものの、平成 24 年は、急速に進行した円高傾向等国内外の景気の影響を受ける年となりました。

2. 一般概況(平成 24 年)

平成 24 年の青森県鉱工業生産指数(原指数:平成 17 年 = 100)は 102.4 で、前年比 5.5% 上昇し、2 年ぶりの上昇となりました。

〔・上昇した業種 ... 鉄鋼業、パルプ・紙・紙加工品工業、電子部品・デバイス工業等の 14 業種
・低下した業種 ... 電気機械工業、一般機械工業、化学工業等の 9 業種〕

四半期別(季節調整済指数)でみると、第 四半期は前期比 0.6% の低下、第 四半期は同 2.0% の上昇、第 四半期は同 5.0% の低下、第 四半期は同 1.6% の低下となりました。

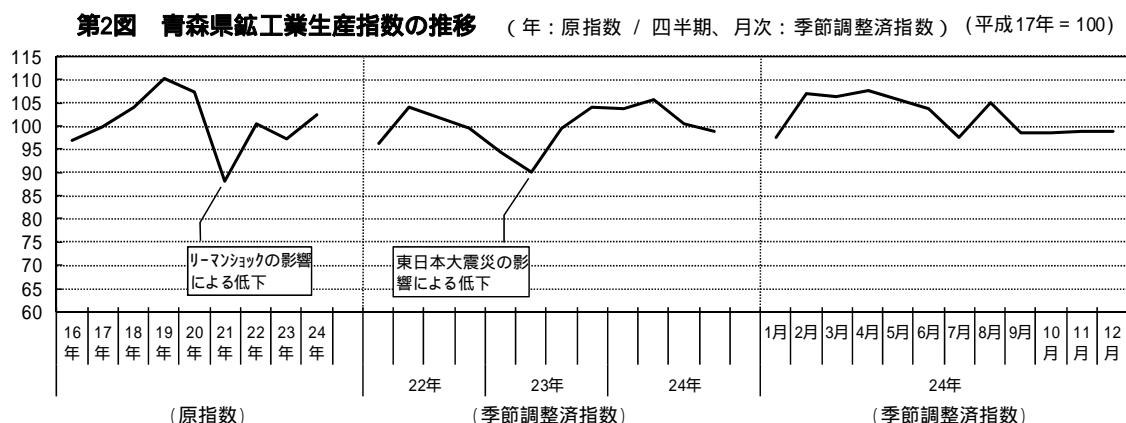
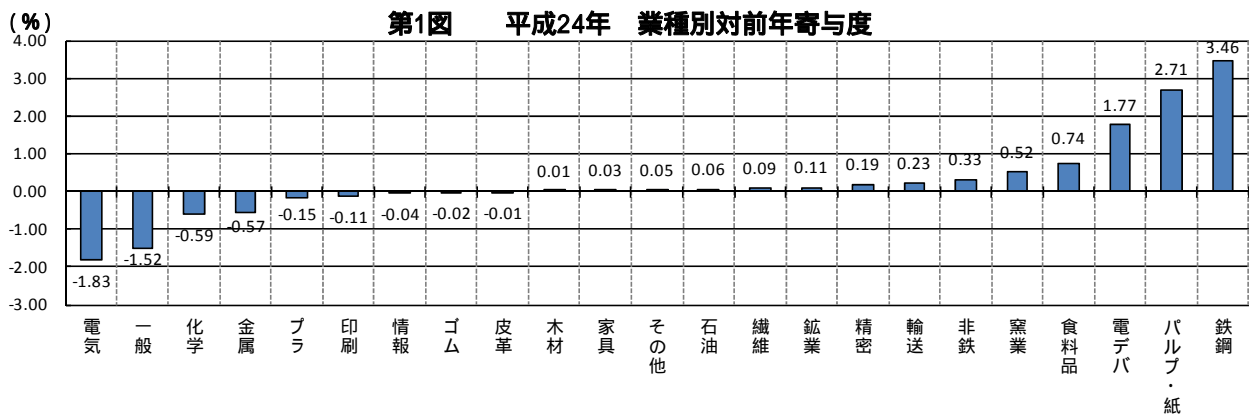


表1 青森県鉱工業生産指数の推移

| | 23年 | 24年 | 平成23年四半期別 | | | | 平成24年四半期別 | | | |
|---------|------|-------|-----------|-------|-------|-------|-----------|-------|-------|-------|
| | | | | | | | | | | |
| 季節調整済指数 | - | - | 94.3 | 90.0 | 99.6 | 104.2 | 103.6 | 105.7 | 100.4 | 98.8 |
| 前期比 | - | - | -5.1 | -4.6 | 10.7 | 4.6 | -0.6 | 2.0 | -5.0 | -1.6 |
| 原指数 | 97.1 | 102.4 | 86.7 | 87.3 | 103.8 | 110.5 | 97.0 | 104.0 | 104.2 | 104.3 |
| 前年(同期)比 | -3.3 | 5.5 | -2.7 | -13.6 | -0.5 | 3.4 | 11.9 | 19.1 | 0.4 | -5.6 |

3. 業種別の動向

業種別では14業種が上昇、9業種が低下しましたが、本県における主要6業種の動向をみると、上昇したのが、パルプ・紙・紙加工品工業(前年比53.7%上昇)、鉄鋼業(同53.0%上昇)、電子部品・デバイス工業(同12.4%上昇)、食料品工業(同3.5%上昇)、低下したのが、電気機械工業(前年比22.0%低下)、一般機械工業(同8.5%低下)となりました。

指数の上昇した主な要因として、東日本大震災からの復旧・復興により被災した事業所が生産活動を再開し、増産したことなどが挙げられ、全体としては前年比5.5%の上昇となりました。

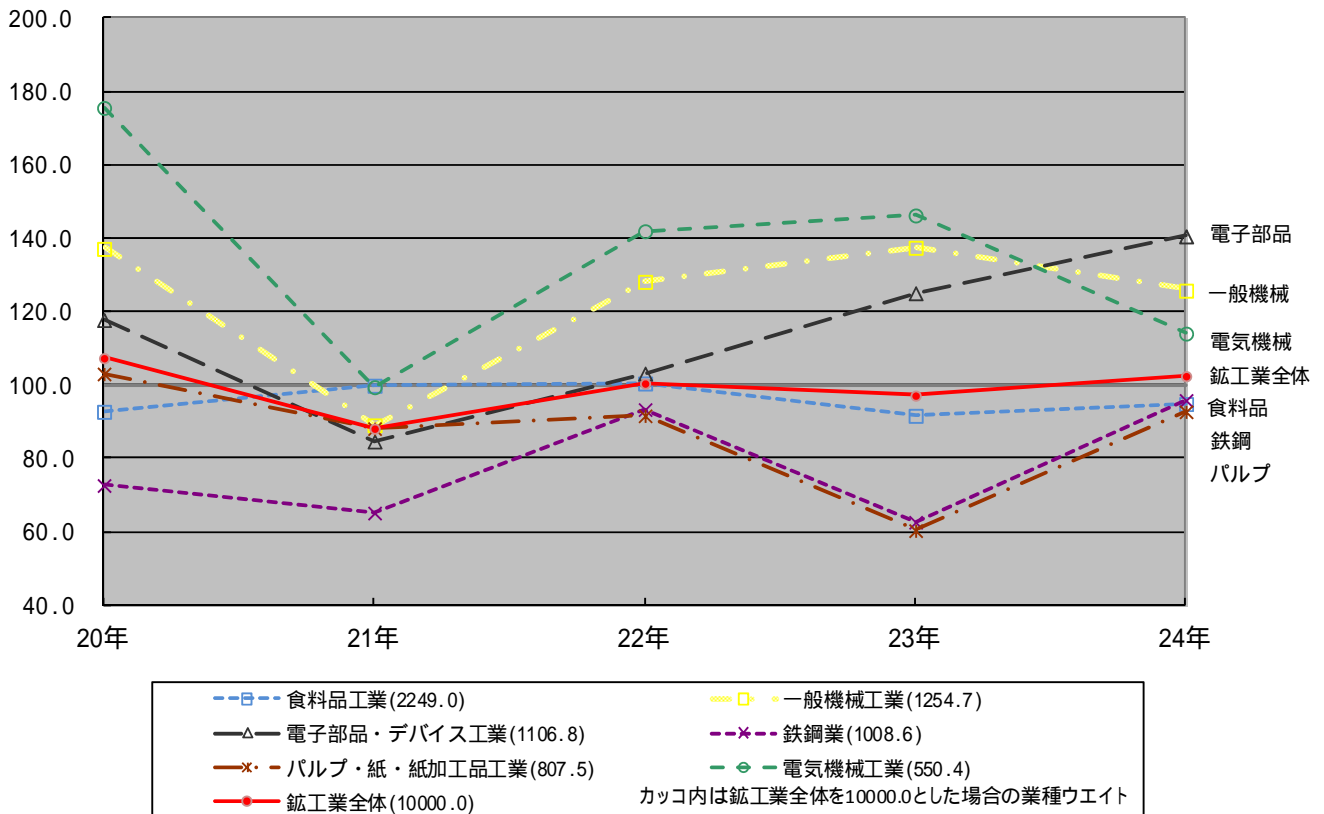
表2 青森県鉱工業生産指数 業種分類別年次推移

(原指数：平成17年＝100)

| | 20年 | 21年 | 22年 | 23年 | 24年 | 24年 対前年比 (%) | 24年 寄与度 (%) |
|-----------------|-------|-------|-------|-------|-------|--------------------|-------------------|
| 鉱工業 | 107.3 | 88.1 | 100.4 | 97.1 | 102.4 | 5.5 | 5.46 |
| 製造工業 | 107.5 | 88.3 | 100.7 | 97.4 | 102.7 | 5.4 | 5.35 |
| 鉄鋼業 | 72.6 | 65.1 | 93.3 | 62.6 | 95.8 | 53.0 | 3.46 |
| 非鉄金属工業 | 100.3 | 97.1 | 93.8 | 77.0 | 92.3 | 19.9 | 0.33 |
| 金属製品工業 | 114.8 | 100.4 | 107.4 | 121.5 | 108.8 | -10.5 | -0.57 |
| 一般機械工業 | 137.1 | 89.0 | 128.1 | 137.4 | 125.7 | -8.5 | -1.52 |
| 電気機械工業 | 175.5 | 99.4 | 141.9 | 146.2 | 114.0 | -22.0 | -1.83 |
| 情報通信機械工業 | 99.5 | 18.5 | 9.8 | 9.1 | 6.5 | -28.6 | -0.04 |
| 電子部品・デバイス工業 | 117.7 | 84.6 | 103.1 | 125.0 | 140.5 | 12.4 | 1.77 |
| 輸送機械工業 | 165.3 | 134.2 | 118.5 | 97.5 | 129.0 | 32.3 | 0.23 |
| 精密機械工業 | 150.2 | 136.4 | 139.7 | 148.7 | 160.2 | 7.7 | 0.19 |
| 窯業・土石製品工業 | 84.1 | 65.8 | 64.0 | 69.4 | 83.2 | 19.9 | 0.52 |
| 化学工業 | 111.4 | 88.3 | 85.9 | 105.7 | 91.0 | -13.9 | -0.59 |
| 石油・石炭製品工業 | 87.4 | 94.7 | 98.7 | 63.8 | 87.0 | 36.4 | 0.06 |
| プラスチック製品工業 | 102.3 | 81.4 | 91.1 | 89.8 | 78.3 | -12.8 | -0.15 |
| パルプ・紙・紙加工品工業 | 103.0 | 88.1 | 91.6 | 60.3 | 92.7 | 53.7 | 2.71 |
| 繊維工業 | 91.0 | 79.8 | 78.4 | 80.3 | 82.4 | 2.6 | 0.09 |
| 食料品工業 | 92.7 | 99.8 | 100.4 | 91.6 | 94.8 | 3.5 | 0.74 |
| その他工業 | 90.3 | 87.7 | 81.4 | 71.5 | 70.5 | -1.4 | -0.05 |
| ゴム製品工業 | 112.7 | 74.0 | 116.0 | 113.4 | 106.2 | -6.3 | -0.02 |
| 皮革製品工業 | 85.7 | 69.2 | 82.7 | 100.8 | 83.5 | -17.2 | -0.01 |
| 家具工業 | 76.4 | 60.0 | 91.1 | 97.2 | 104.5 | 7.5 | 0.03 |
| 印刷業 | 94.5 | 91.2 | 87.6 | 70.6 | 66.5 | -5.8 | -0.11 |
| 木材・木製品工業 | 86.9 | 75.7 | 74.0 | 67.0 | 67.5 | 0.7 | 0.01 |
| その他製品工業 | 81.8 | 118.4 | 59.2 | 56.5 | 62.4 | 10.4 | 0.05 |
| 鉱業 | 91.2 | 71.4 | 74.4 | 66.1 | 74.8 | 13.2 | 0.11 |
| 公益事業(参考) | 147.1 | 157.7 | 199.6 | 44.5 | 29.3 | -34.2 | - |
| 産業総合(参考) | 110.2 | 93.2 | 107.6 | 93.3 | 97.1 | 4.1 | - |
| 新聞・出版業(参考) | 98.1 | 97.5 | 96.7 | 96.1 | 100.2 | 4.3 | - |
| 電気機械工業(旧分類)(参考) | 133.9 | 83.9 | 107.6 | 122.3 | 119.9 | -2.0 | -0.45 |
| 機械工業(参考) | 136.6 | 89.5 | 117.2 | 128.8 | 122.4 | -5.0 | -2.18 |

第3図 主要業種の生産動向

(平成17年=100)



【用語の説明】

(1)原指数

指数作成用データをそのまま指数化したもので、原指数により動向をみる場合には前年同月比が主に使用されます。

(2) 季節調整及び季節調整済指数

季節調整とは、景気変動（生産の変動）をみるため、1年間の周期をもつ規則的な要素（四季の変化からなる自然要因、盆・正月などの社会的慣習、決算期などの商慣行の社会要因等）を調整することです。鉱工業生産指数の場合は、季節指数を算出し、それで原指数を除することにより季節調整を行います。季節調整を行った指数を「季節調整済指数」といい、季節調整を行うことによって前月との比較や景気変動を把握することができます。

(3)寄与度

鉱工業全体の上昇または低下に対して、各業種がどれだけ影響を与えたものが示す値です。

(4)ウエイト

ウエイトは、個々の品目の鉱工業全体に占める重要度のことで、鉱工業全体を10,000.0とした構成比で示しています。ウエイトは付加価値額ウエイトで、「平成17年工業統計調査」等を基礎に算出しています。

(5)前年比

前年と当年を比較して求められる比率で、変化率で示しています。前年同期比、前月比、前年同月比も同様に算出します。

$$\text{前年比} \quad \dots \quad (\text{当年指数} - \text{前年指数}) / \text{前年指数} \times 100$$

「例」 H24 鉄鋼業 $\dots (95.8 - 62.6) / 62.6 \times 100$
 前年比 $= + 53.0$