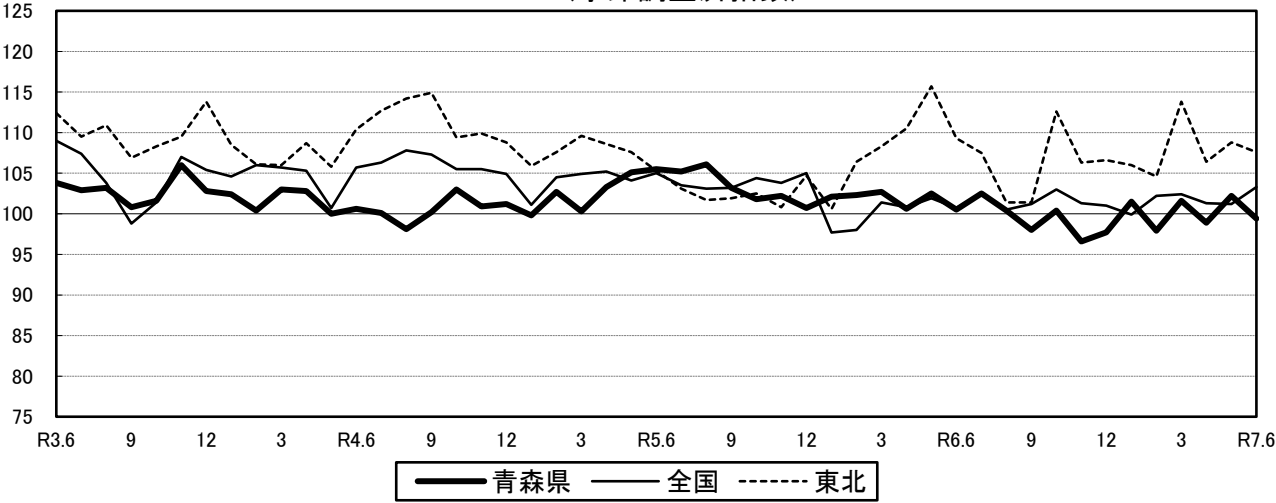


令和2年基準  
青森県鉱工業生産指数(速報)  
令和7年6月分

青森県・全国・東北の鉱工業生産指数推移  
(季節調整済指数)



区 分	季節調整済指数			原 指 数		
	R7.6	R7.5	前月比(%)	R7.6	R6.6	前年同月比(%)
青森県	99.4	102.2	-2.7	98.7	99.6	-0.9
全 国	103.3	101.2	2.1	103.7	99.3	4.4
東 北	107.6	108.8	-1.1	106.7	106.8	-0.1

# 青森県鉱工業生産指数(6月分)

## 1. 概 況

令和7年6月の青森県鉱工業生産指数(令和2年＝100)は、季節調整済指数が 99.4 で、前月比 2.7%の低下となり、2か月ぶりで前月を下回った。また、原指数は 98.7 で、前年同月比 0.9%の低下となり、8か月連続で前年同月を下回った。

季節調整済指数で前月からの動きをみると、化学工業、輸送機械工業、生産用機械工業等が上昇に寄与した一方、その他製品工業、パルプ・紙・紙加工品工業、食料品工業等が低下し、鉱工業全体では 2.7%の低下となった。

また、原指数で前年同月からの動きをみると、化学工業、電気機械工業、生産用機械工業等が上昇に寄与した一方、電子部品・デバイス工業、食料品工業、パルプ・紙・紙加工品工業等が低下し、鉱工業全体では 0.9%の低下となった。

## 2. 影響度(寄与度)の大きかった主な業種

(1)前月比(季節調整済指数) 鉱工業全体 -2.7%

プ ラ ス			マ イ ナ ス		
業 種	前月比(%)	寄与度(%)	業 種	前月比(%)	寄与度(%)
化学工業	127.1	2.8	その他製品工業	-65.0	-2.0
輸送機械工業	17.4	1.5	パルプ・紙・紙加工品工業	-26.6	-1.8
生産用機械工業	45.1	0.6	食料品工業	-4.0	-1.2
電子部品・デバイス工業	1.8	0.1	プラスチック製品工業	-27.7	-1.0
ゴム製品工業	49.0	0.1	非鉄金属工業	-13.9	-1.0
印刷業	6.5	0.1	金属製品工業	-17.8	-0.8

(2)前年同月比(原指数) 鉱工業全体 -0.9%

プ ラ ス			マ イ ナ ス		
業 種	前年同月比(%)	寄与度(%)	業 種	前年同月比(%)	寄与度(%)
化学工業	99.0	2.8	電子部品・デバイス工業	-14.7	-1.2
電気機械工業	7.2	0.5	食料品工業	-3.9	-1.2
生産用機械工業	29.3	0.4	パルプ・紙・紙加工品工業	-22.2	-0.9
金属製品工業	12.0	0.4	窯業・土石製品工業	-22.5	-0.9
プラスチック製品工業	10.9	0.3	輸送機械工業	-5.8	-0.5
非鉄金属工業	2.6	0.2	業務用機械工業	-4.0	-0.4

※ 寄与度とは、生産全体の変動に対して影響を及ぼした、各品目の影響の度合い。

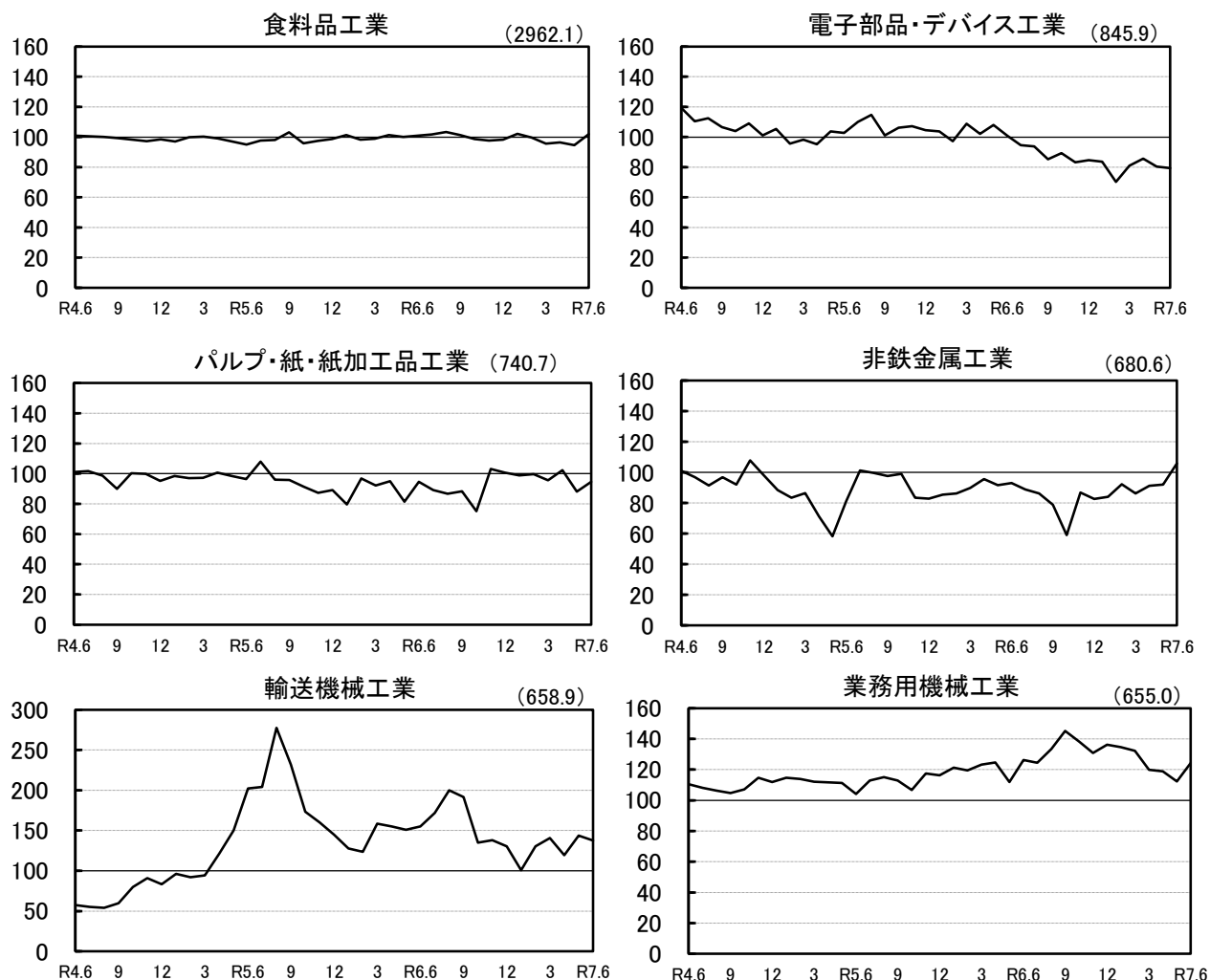
季節調整の関係で、上昇業種と低下業種の合計は、全体の動きと一致しないことがある。

### 3. 主要業種の生産動向

業 種	ウェイト (一万分比)	季節調整済指数			原 指 数	
		当 月 指 数	6月前月比 (%)	5月前月比 (%)	当 月 指 数	前年同月比 (%)
鉱工業	10000.0	99.4	-2.7	3.3	98.7	-0.9
食料品工業	2962.1	97.7	-4.0	7.6	98.1	-3.9
電子部品・デバイス工業	845.9	80.7	1.8	-1.4	83.3	-14.7
パルプ・紙・紙加工品工業	740.7	69.4	-26.6	7.4	42.8	-22.2
非鉄金属工業	680.6	91.0	-13.9	14.9	85.7	2.6
輸送機械工業	658.9	161.7	17.4	-4.1	126.2	-5.8
業務用機械工業	655.0	119.5	-3.9	10.8	130.9	-4.0

主要業種別グラフ(季節調整済指数)

(令和2年=100)



### 4. 特殊分類別の動向

最終需要財は、季節調整済指数が 104.8 で前月比 6.6%の低下、原指数が 106.4 で前年同月比 5.6%の低下となった。

生産財は、季節調整済指数が 96.7 で前月比 1.8%の上昇、原指数が 92.9 で前年同月比 3.6%の上昇となった。

前月と比べて最も上昇したのは鉱工業用生産財(生産財)であり、最も低下したのは耐久消費財(消費財)であった。

# 青森県業種分類別生産指数

(令和2年=100)

業種分類															
		鉱工業	製造工業	鉄鋼業	非鉄金属工業	金属製品工業	はん用機械工業	生産用機械工業	業務用機械工業	電気機械工業	情報通信機械工業	電子部品・デバイス工業	輸送機械工業	窯業・土石製品工業	化学工業
ウェイト		10000.0	9929.5	550.7	680.6	347.7	89.7	130.3	655.0	571.1	45.1	845.9	658.9	448.8	343.2
原指数	2018(H30)	115.6	115.5	137.7	119.1	122.5	145.6	129.0	142.3	107.8	124.7	72.7	155.5	120.5	106.3
	2019(R1)	109.1	109.0	133.9	112.0	113.9	164.3	106.1	127.1	92.6	116.7	79.2	120.5	106.8	105.6
	2020(R2)	100.0	100.0	100.0	100.0	100.0	100.0	100.0	100.0	100.0	100.0	100.0	100.0	100.0	100.0
	2021(R3)	103.0	102.9	111.6	114.0	106.5	141.8	98.3	113.9	115.6	65.2	131.9	20.5	100.2	122.2
	2022(R4)	100.8	100.8	95.5	100.9	99.9	165.2	92.4	108.0	120.5	74.2	112.9	58.9	92.3	129.0
	2023(R5)	103.0	103.0	63.6	86.4	118.2	185.7	85.5	113.0	106.9	85.4	103.6	154.8	83.1	112.3
	2024(R6)	100.8	100.9	53.7	85.4	107.9	70.0	92.2	129.1	120.8	91.8	94.3	148.7	74.0	78.0
	前 R1年	-5.6	-5.6	-2.8	-6.0	-7.0	12.8	-17.8	-10.7	-14.1	-6.4	8.9	-22.5	-11.4	-0.7
	年 R2年	-8.3	-8.3	-25.3	-10.7	-12.2	-39.1	-5.7	-21.3	8.0	-14.3	26.3	-17.0	-6.4	-5.3
	比 R3年	3.0	2.9	11.6	14.0	6.5	41.8	-1.7	13.9	15.6	-34.8	31.9	-79.5	0.2	22.2
	(%) R4年	-2.1	-2.0	-14.4	-11.5	-6.2	16.5	-6.0	-5.2	4.2	13.8	-14.4	187.3	-7.9	5.6
	R5年	2.2	2.2	-33.4	-14.4	18.3	12.4	-7.5	4.6	-11.3	15.1	-8.2	162.8	-10.0	-12.9
	R6年	-2.1	-2.1	-15.6	-1.2	-8.7	-62.3	7.8	14.2	13.0	7.6	-9.0	-3.9	-11.0	-30.5
	2024.6	99.6	99.6	57.2	83.5	92.2	67.1	108.8	136.3	127.4	77.3	97.7	134.0	87.3	83.5
	7	109.5	109.6	58.5	94.8	138.5	53.1	86.1	144.7	117.1	75.7	101.1	174.8	93.7	68.1
	8	92.5	92.5	47.9	78.4	75.1	40.1	80.9	117.8	108.7	79.3	76.8	153.1	68.6	28.4
	9	94.5	94.5	53.6	58.9	99.0	59.1	79.3	135.9	134.3	90.7	92.4	127.6	68.3	34.8
	10	109.8	109.9	55.6	91.2	158.3	138.7	114.8	137.0	136.3	146.4	93.9	168.7	90.2	41.0
	11	103.2	103.3	38.6	92.8	81.9	61.6	98.6	129.5	124.6	138.0	87.4	145.2	88.3	88.4
	12	99.8	99.9	52.6	84.6	88.2	79.2	118.3	125.7	121.3	110.7	84.7	122.4	63.8	64.8
	2025.1	94.7	94.7	48.0	94.4	146.7	53.1	87.3	122.0	118.6	106.2	69.8	143.6	52.5	97.6
	2	92.6	92.6	45.4	88.0	94.9	60.5	66.4	125.8	123.3	123.8	75.6	141.2	42.9	118.1
	3	102.6	102.7	50.6	88.0	106.7	119.8	149.5	132.8	132.1	123.9	81.7	123.5	56.3	172.3
	4	100.4	100.4	53.0	80.9	102.2	61.2	88.8	119.4	130.6	90.2	78.4	135.7	64.2	150.7
	5	102.8	103.0	56.2	99.3	124.0	50.9	80.6	122.5	123.9	128.5	75.7	141.9	64.5	129.3
	6	98.7	98.8	55.9	85.7	103.3	74.5	140.7	130.9	136.6	101.8	83.3	126.2	67.7	166.2
	前月比(%)	-4.0	-4.1	-0.5	-13.7	-16.7	46.4	74.6	6.9	10.3	-20.8	10.0	-11.1	5.0	28.5
	前年同月比(%)	-0.9	-0.8	-2.3	2.6	12.0	11.0	29.3	-4.0	7.2	31.7	-14.7	-5.8	-22.5	99.0
季節調整指数	2024.6	100.5	100.5	55.1	88.7	98.6	54.7	107.4	124.5	122.0	98.1	94.6	171.7	79.7	75.8
	7	102.5	102.6	54.2	86.1	99.1	48.0	102.9	133.4	93.6	107.0	93.8	199.9	76.9	62.9
	8	100.4	100.4	49.7	78.7	82.0	36.8	108.4	145.3	116.7	107.0	85.2	191.5	76.0	102.5
	9	98.0	98.0	57.7	59.0	90.1	41.1	92.7	138.3	132.1	108.6	89.3	135.0	64.2	136.8
	10	100.4	100.5	51.4	86.8	156.5	82.0	111.7	130.8	127.5	106.7	83.2	138.0	70.7	73.4
	11	96.6	96.6	42.3	82.5	77.1	44.8	102.1	136.3	119.7	91.3	84.7	130.2	70.5	77.1
	12	97.7	97.8	49.2	84.0	87.7	69.6	105.6	134.7	116.9	112.4	83.7	100.9	67.1	81.3
	2025.1	101.5	101.5	49.0	92.1	139.3	111.7	75.6	132.3	124.3	103.2	70.2	130.3	73.8	115.8
	2	97.9	98.0	50.0	86.1	106.7	127.2	53.3	119.9	125.9	104.2	80.9	140.6	61.4	108.8
	3	101.6	101.7	51.0	91.1	112.7	180.0	140.2	118.9	131.3	118.1	85.7	119.4	69.1	160.8
	4	98.9	98.9	52.2	92.0	123.6	93.0	76.2	112.2	122.1	97.1	80.4	143.6	63.7	71.9
	5	102.2	102.3	53.8	105.7	134.3	79.6	95.7	124.3	137.5	143.3	79.3	137.7	62.1	66.4
	6	99.4	99.5	53.8	91.0	110.4	60.8	138.9	119.5	130.7	129.2	80.7	161.7	61.8	150.8
	前月比(%)	-2.7	-2.7	0.0	-13.9	-17.8	-23.6	45.1	-3.9	-4.9	-9.8	1.8	17.4	-0.5	127.1

# 青森県業種分類別生産指数

(令和2年=100)

業種分類														鉱業
		石油・石炭製品工業	プラスチック製品工業	パルプ・紙・紙加工品工業	繊維工業	食料品工業	その他工業	ゴム製品工業	皮革製品工業	家具工業	印刷業	木材・木製品工業	その他製品工業	
ウェイト		60.3	118.2	740.7	231.9	2962.1	449.3	20.5	0.0	45.4	176.6	147.5	59.3	70.5
原指数	2018(H30)	88.1	115.5	135.7	127.7	100.3	125.6	126.2	-	102.0	122.8	120.8	163.8	126.4
	2019(R1)	95.7	109.1	119.5	118.5	102.2	122.3	108.4	-	101.4	122.2	117.1	156.2	117.4
	2020(R2)	100.0	100.0	100.0	100.0	100.0	100.0	100.0	-	100.0	100.0	100.0	100.0	100.0
	2021(R3)	97.4	119.8	106.5	95.1	99.2	111.3	136.0	-	100.0	107.6	104.0	140.6	108.3
	2022(R4)	87.1	113.0	98.6	101.5	98.9	105.0	139.4	-	103.2	101.6	98.7	120.4	104.5
	2023(R5)	77.5	146.4	94.2	97.8	98.4	111.7	111.5	-	97.1	108.0	94.0	177.4	93.7
	2024(R6)	96.2	196.4	92.2	83.8	100.4	108.4	109.0	-	96.5	105.0	82.6	191.8	94.5
	前 R1年	8.6	-5.5	-11.9	-7.2	1.9	-2.6	-14.1	-	-0.6	-0.5	-3.1	-4.6	-7.1
	年 R2年	4.5	-8.3	-16.3	-15.6	-2.2	-18.2	-7.7	-	-1.4	-18.2	-14.6	-36.0	-14.8
	比 R3年	-2.6	19.8	6.5	-4.9	-0.8	11.3	36.0	-	0.0	7.6	4.0	40.6	8.3
	(%) R4年	-10.6	-5.7	-7.4	6.7	-0.3	-5.7	2.5	-	3.2	-5.6	-5.1	-14.4	-3.5
	R5年	-11.0	29.6	-4.5	-3.6	-0.5	6.4	-20.0	-	-5.9	6.3	-4.8	47.3	-10.3
	R6年	24.1	34.2	-2.1	-14.4	2.0	-2.9	-2.3	-	-0.6	-2.8	-12.1	8.1	0.9
	2024.6	102.6	221.2	55.0	87.5	102.1	106.6	111.6	-	84.6	97.4	84.8	202.9	102.2
	7	137.5	235.5	96.0	94.6	105.8	119.5	118.8	-	87.1	98.3	90.7	279.1	101.0
	8	100.2	201.5	95.6	87.2	95.3	102.8	102.0	-	89.1	86.3	77.1	226.7	87.2
	9	142.4	209.3	76.8	77.8	94.8	121.8	125.0	-	82.9	114.2	80.1	277.1	95.3
	10	133.1	200.6	109.9	84.4	104.0	124.7	116.8	-	77.8	106.7	91.7	298.7	104.8
	11	175.1	271.1	102.0	74.3	103.8	110.6	122.7	-	98.0	112.4	82.7	180.4	95.1
	12	83.5	122.0	96.7	76.1	112.8	110.7	114.1	-	119.8	117.8	86.4	141.7	89.6
	2025.1	6.3	115.9	99.5	69.9	93.2	86.6	119.1	-	81.5	81.6	80.1	110.3	93.8
	2	10.4	150.9	94.5	67.9	89.0	99.7	102.8	-	101.9	99.3	67.4	178.8	84.7
	3	77.6	146.3	109.2	73.9	96.1	126.5	120.8	-	132.3	109.5	70.6	313.8	92.7
	4	59.7	345.7	89.1	81.2	97.1	110.7	122.6	-	107.1	100.2	73.2	234.3	104.2
	5	75.1	299.3	102.3	83.2	99.8	106.4	107.7	-	82.6	87.2	76.1	256.8	80.5
	6	87.1	245.4	42.8	79.3	98.1	104.1	151.0	-	83.6	95.6	74.1	203.3	88.4
	前月比(%)	16.0	-18.0	-58.2	-4.7	-1.7	-2.2	40.2	-	1.2	9.6	-2.6	-20.8	9.8
	前年同月比(%)	-15.1	10.9	-22.2	-9.4	-3.9	-2.3	35.3	-	-1.2	-1.8	-12.6	0.2	-13.5
季節調整済指数	2024.6	102.2	208.8	89.1	87.0	101.7	114.1	123.8	-	100.1	100.9	85.3	223.8	97.8
	7	100.2	208.4	86.7	91.3	103.3	119.2	119.9	-	102.5	103.7	80.1	260.6	91.3
	8	103.9	206.1	88.2	94.8	101.2	109.9	116.8	-	102.8	96.8	82.7	197.1	92.8
	9	104.0	193.2	75.1	74.8	98.6	105.6	114.0	-	84.7	116.0	80.3	145.1	95.5
	10	90.1	172.7	103.0	76.6	97.6	102.4	113.8	-	76.6	103.6	83.7	146.4	90.3
	11	94.2	273.6	100.6	74.8	98.3	93.5	111.8	-	96.7	103.7	78.7	116.0	92.5
	12	77.9	138.2	98.9	78.2	102.0	106.4	105.8	-	100.2	103.7	83.0	173.4	90.1
	2025.1	43.9	130.6	99.6	74.5	99.7	102.2	126.8	-	82.8	91.9	88.3	239.7	98.5
	2	41.3	169.3	95.5	64.0	95.6	117.0	103.4	-	100.1	106.7	78.6	402.4	91.4
	3	73.2	149.7	102.2	70.9	96.4	122.1	110.2	-	109.5	94.7	70.9	445.4	92.0
	4	92.3	328.2	88.0	79.8	94.6	115.3	124.9	-	92.4	93.1	72.4	494.2	107.1
	5	96.3	320.3	94.5	92.6	101.8	122.3	112.4	-	91.3	93.0	73.3	518.2	89.7
	6	86.7	231.7	69.4	78.8	97.7	106.0	167.5	-	98.9	99.0	74.5	181.6	84.6
	前月比(%)	-10.0	-27.7	-26.6	-14.9	-4.0	-13.3	49.0	-	8.3	6.5	1.6	-65.0	-5.7

# 青森県特殊分類別生産指数

(令和2年＝100)

特殊分類		鉱工業	最終 需要財	投資財	資本財	建設財	消費財	耐久 消費財	非耐久 消費財	生産財	鉱工業 用 生産財	その他 用 生産財
ウェイト		10000.0	4302.6	2321.5	1372.9	948.6	1981.1	168.5	1812.6	5697.4	4960.4	737.0
原 指 数	2018(H30)	115.6	119.0	125.8	133.1	115.1	111.1	173.3	105.3	113.0	113.3	110.8
	2019(R1)	109.1	110.9	111.2	115.3	105.2	110.7	147.6	107.3	107.7	107.6	108.1
	2020(R2)	100.0	100.0	100.0	100.0	100.0	100.0	100.0	100.0	100.0	100.0	100.0
	2021(R3)	103.0	89.9	80.6	65.1	103.0	100.9	136.1	97.6	112.8	114.3	102.9
	2022(R4)	100.8	94.3	87.8	85.1	91.9	101.9	136.9	98.6	105.8	106.6	100.0
	2023(R5)	103.0	111.5	116.9	131.4	95.8	105.2	181.5	98.1	96.5	96.4	97.3
	2024(R6)	100.8	110.3	112.4	129.4	87.7	107.9	211.6	98.2	93.7	93.2	97.1
	前 R1年	-5.6	-6.8	-11.6	-13.4	-8.6	-0.4	-14.8	1.9	-4.7	-5.0	-2.4
	年 R2年	-8.3	-9.8	-10.1	-13.3	-4.9	-9.7	-32.2	-6.8	-7.1	-7.1	-7.5
	比 R3年	3.0	-10.1	-19.4	-34.9	3.0	0.9	36.1	-2.4	12.8	14.3	2.9
	(%) R4年	-2.1	4.9	8.9	30.7	-10.8	1.0	0.6	1.0	-6.2	-6.7	-2.8
	R5年	2.2	18.2	33.1	54.4	4.2	3.2	32.6	-0.5	-8.8	-9.6	-2.7
	R6年	-2.1	-1.1	-3.8	-1.5	-8.5	2.5	16.5	0.1	-2.9	-3.4	-0.2
	2024.6	99.6	112.7	112.6	124.5	95.5	112.8	221.8	102.7	89.7	89.7	89.4
	7	109.5	124.9	128.7	141.2	110.5	120.4	252.9	108.1	97.9	98.3	95.2
	8	92.5	104.3	103.3	125.1	71.8	105.5	216.9	95.2	83.5	82.5	90.5
	9	94.5	106.8	108.2	122.9	87.0	105.1	250.8	91.6	85.2	83.9	93.7
	10	109.8	125.4	136.1	151.1	114.2	113.0	249.3	100.3	98.1	97.3	103.2
	11	103.2	110.2	112.0	129.1	87.2	108.1	215.4	98.1	98.0	97.6	100.2
	12	99.8	107.3	100.0	119.0	72.4	115.9	197.8	108.3	94.2	91.2	114.5
	2025.1	94.7	100.9	109.8	124.8	88.1	90.4	176.1	82.4	90.0	89.4	94.5
	2	92.6	95.1	98.2	127.9	55.3	91.4	197.1	81.6	90.7	91.0	88.5
	3	102.6	103.7	105.2	124.2	77.7	102.0	254.9	87.8	101.7	102.5	96.7
	4	100.4	102.9	104.2	118.4	83.6	101.5	215.7	90.9	98.5	99.1	94.3
	5	102.8	108.8	113.3	130.6	88.1	103.6	211.4	93.6	98.3	98.2	99.2
	6	98.7	106.4	109.4	125.3	86.5	102.9	197.0	94.1	92.9	93.9	86.3
	前月比(%)	-4.0	-2.2	-3.4	-4.1	-1.8	-0.7	-6.8	0.5	-5.5	-4.4	-13.0
	前年同月比(%)	-0.9	-5.6	-2.8	0.6	-9.4	-8.8	-11.2	-8.4	3.6	4.7	-3.5
季 節 調 整 済 指 数	2024.6	100.5	111.6	112.3	126.9	92.2	109.4	209.7	100.3	93.3	92.5	97.3
	7	102.5	115.6	113.8	136.2	88.6	118.6	265.9	104.8	91.9	91.6	95.1
	8	100.4	111.2	109.6	130.7	77.0	110.2	240.7	101.3	92.5	92.1	95.4
	9	98.0	106.0	105.2	119.7	82.9	104.1	209.5	94.0	91.0	90.3	95.8
	10	100.4	107.5	112.8	123.8	101.8	100.9	182.9	92.0	93.7	93.3	97.0
	11	96.6	97.7	101.0	120.5	69.9	101.7	182.8	92.1	93.1	92.0	95.7
	12	97.7	102.3	96.9	111.6	73.5	108.1	207.3	98.5	93.9	92.7	102.4
	2025.1	101.5	114.1	124.0	130.2	103.6	102.9	230.3	92.0	92.4	91.5	100.1
	2	97.9	105.5	111.0	136.0	71.2	99.6	227.2	88.2	92.6	92.6	93.1
	3	101.6	111.4	114.0	130.9	87.8	103.1	246.9	89.3	99.3	100.1	93.2
	4	98.9	106.2	111.6	133.2	89.9	99.3	235.8	87.5	92.7	92.9	93.0
	5	102.2	112.2	117.7	137.8	90.3	109.6	252.8	97.5	95.0	94.6	98.0
	6	99.4	104.8	109.1	127.7	83.5	98.6	173.3	91.9	96.7	96.8	93.9
	前月比(%)	-2.7	-6.6	-7.3	-7.3	-7.5	-10.0	-31.4	-5.7	1.8	2.3	-4.2

# 青森県・全国・東北の鉱工業生産指数

(令和2年=100)

産業分類		青 森 県			全 国			東 北 地 方		
		鉱工業	製 造 工 業	鉱 業	鉱工業	製 造 工 業	鉱 業	鉱工業	製 造 工 業	鉱 業
ウェイト		10000.0	9929.5	70.5	10000.0	9983.5	16.5	10000.0	9991.4	8.6
原 指 数	2018(H30)	115.6	115.5	126.4	114.6	114.7	111.8	109.6	109.6	120.3
	2019(R1)	109.1	109.0	117.4	111.6	111.6	106.0	107.1	107.0	112.5
	2020(R2)	100.0	100.0	100.0	100.0	100.0	100.0	100.0	100.0	100.0
	2021(R3)	103.0	102.9	108.3	105.4	105.4	99.1	108.2	108.2	101.0
	2022(R4)	100.8	100.8	104.5	105.3	105.3	94.9	109.6	109.6	93.2
	2023(R5)	103.0	103.0	93.7	103.9	104.0	88.6	105.0	105.0	84.6
	2024(R6)	100.8	100.9	94.5	101.2	101.2	84.9	107.3	107.4	84.7
	前 R1年	-5.6	-5.6	-7.1	-2.6	-2.7	-5.2	-2.3	-2.4	-6.5
	年 R2年	-8.3	-8.3	-14.8	-10.4	-10.4	-5.7	-6.6	-6.5	-11.1
	比 R3年	3.0	2.9	8.3	5.4	5.4	-0.9	8.2	8.2	1.0
	(%) R4年	-2.1	-2.0	-3.5	-0.1	-0.1	-4.2	1.3	1.3	-7.7
	R5年	2.2	2.2	-10.3	-1.3	-1.2	-6.6	-4.2	-4.2	-9.2
	R6年	-2.1	-2.0	0.9	-2.6	-2.7	-4.2	2.2	2.3	0.1
	2024.6	99.6	99.6	102.2	99.3	99.3	84.4	106.8	106.8	83.8
	7	109.5	109.6	101.0	107.8	107.8	85.4	111.3	111.4	73.3
	8	92.5	92.5	87.2	91.4	91.4	80.4	96.3	96.3	78.3
	9	94.5	94.5	95.3	103.6	103.6	81.0	106.6	106.6	88.3
	10	109.8	109.9	104.8	107.2	107.2	86.0	115.0	115.0	90.6
	11	103.2	103.3	95.1	103.4	103.4	83.6	110.0	110.0	88.6
	12	99.8	99.9	89.6	104.1	104.1	90.5	112.4	112.4	86.5
	2025.1	94.7	94.7	93.8	94.4	94.4	84.9	101.1	101.1	78.4
	2	92.6	92.6	84.7	97.3	97.3	77.5	100.3	100.3	78.6
	3	102.6	102.7	92.7	111.1	111.2	86.6	120.1	120.1	74.1
	4	100.4	100.4	104.2	101.0	101.0	81.3	104.1	104.1	86.9
	5	102.8	103.0	80.5	95.0	95.0	80.2	100.9	100.9	76.8
	6	98.7	98.8	88.4	103.7	103.8	77.9	106.7	106.7	79.7
	前月比(%)	-4.0	-4.1	9.8	9.2	9.3	-2.9	5.7	5.7	3.8
	前年同月比(%)	-0.9	-0.8	-13.5	4.4	4.5	-7.7	-0.1	-0.1	-4.9
季 節 調 整 指 数	2024.6	100.5	100.5	97.8	100.7	100.4	86.2	109.3	109.3	90.8
	7	102.5	102.6	91.3	102.5	102.5	85.1	107.5	107.5	73.8
	8	100.4	100.4	92.8	100.5	100.9	83.9	101.4	101.4	21:36
	9	98.0	98.0	95.5	101.2	101.2	84.6	101.4	101.3	90.4
	10	100.4	100.5	90.3	103.0	103.0	83.8	112.6	112.7	80.2
	11	96.6	96.6	92.5	101.3	101.1	83.3	106.3	106.3	81.4
	12	97.7	97.8	90.1	101.0	100.9	84.1	106.6	106.6	79.6
	2025.1	101.5	101.5	98.5	99.9	100.3	84.1	106.0	106.0	79.9
	2	97.9	98.0	91.4	102.2	102.3	79.1	104.6	104.6	81.8
	3	101.6	101.7	92.0	102.4	102.5	83.0	113.8	113.8	73.1
	4	98.9	98.9	107.1	101.3	101.2	84.7	106.4	106.4	90.0
	5	102.2	102.3	89.7	101.2	100.8	81.2	108.8	108.9	82.0
	6	99.4	99.5	84.6	103.3	103.2	78.7	107.6	107.6	84.1
	前月比 (%)	-2.7	-2.7	-5.7	2.1	2.4	-3.1	-1.1	-1.2	2.6

## ○鉱工業生産指数における季節調整法 X-12-ARIMA のスペックファイル等について

### 1 手法

鉱工業生産指数における季節調整済指数系列は、季節要因に加え、曜日・祝祭日要因、うるう年要因によっても調整されています。具体的には以下のとおりです。

$$\text{季節調整済指数} = \text{原指数} \div (\text{季節} \cdot \text{曜日} \cdot \text{祝祭日} \cdot \text{うるう年指数})$$

### 2 X-12-ARIMA に用いるスペックファイル

使用しているスペックファイルの見本は以下のとおりです。

```
series{  start=2017. jan
        span=(2017. 1, 2024. 12)
        decimals=1
        print=none}
transform { function=log}
arima { model=(0 1 1) (0 1 1) }
regression{ variables=td1coef
             save=(td hol)
             user=(jap-hol)
             usertype=holiday
             start=2017. 1
             file="XXXXXXXXXXXX" }
forecast{ maxlead=0 }
estimate{ save=( mdl )
          maxiter=500 }
x11{      print=(none+d10)
        save=(d10 d11 d16)
        Seasonalma=x11default }
```

### 3 季節指数等の運用

令和7年1月以降の季節指数は、暫定季節調整方式を採用しています。具体的には、令和6年の季節指数を適用しています。また、曜日・祝祭日・うるう年指数についても上記2で推計されたパラメータとカレンダーから計算して利用しています。

## ○資料について

この指数は、青森県工業動態統計調査、経済産業省生産動態統計調査、農林水産省製材統計、農林水産省食肉流通統計を基に作成しています。

※全国と東北の指数については、以下の資料から抜粋しています。

全国 … 経済産業省「鉱工業（生産・出荷・在庫）指数の動向」

東北 … 東北経済産業局「東北地域の鉱工業生産動向」



令和2年基準青森県鉱工業生産指数採用品目一覧表

業種分類別品目名		付加価値額 ウェイト	単位	特殊分類格付
鉱工業	製造工業	10,000.0		
	鉄鋼業	9,929.5		
		550.7		
	フェロアロイ	279.7	t	生産財（鉱工業用）
	普通鋼粗鋼	9.5	t	生産財（鉱工業用）
	普通鋼小型棒鋼	82.6	t	投資財（建設財）
	銑鉄鋳物	67.9	t	生産財（鉱工業用）
	鉄鋼シャースリット	30.6	t	投資財（建設財）
	鉄スクラップ加工処理品	80.4	t	生産財（鉱工業用）
	非鉄金属工業	680.6		
	亜鉛	247.5	t	生産財（鉱工業用）
	鉛	20.4	t	生産財（鉱工業用）
	銅被覆線	213.6	km	生産財（鉱工業用）
	表示装置の部分品・取付具・附属品	18.8	個	生産財（鉱工業用）
	その他の非鉄金属	180.3	t/kg	生産財（鉱工業用）
	金属製品工業	347.7		
	鉄骨	120.4	t	投資財（建設財）
	鉄塔	4.3	t	投資財（建設財）
	ガス機器・石油機器	56.5	千円	投資財（建設財）
	スチールシャッター	22.1	t	投資財（建設財）
	スチールサッシ・ドア	22.2	t	投資財（建設財）
	製缶板金	69.9	個/m <sup>2</sup>	投資財（資本財）
	製缶板（金属板加工）	10.1	千円	生産財（鉱工業用）
	建築用金属製品	23.4	千円	投資財（建設財）
	金属プレート	1.0	個	生産財（その他用）
	作業工具	17.8	個	生産財（鉱工業用）
	はん用機械工業	89.7		
	精密板金	29.3	千円	生産財（鉱工業用）
	入出力装置	21.7	台	生産財（鉱工業用）
	工業窯炉・同部分品	10.2	千円	投資財（資本財）
	他に分類されないはん用機械	28.5	千円/台	投資財（資本財）
	生産用機械工業	130.3		
	プラウ・培土器・ハロー	20.2	kg	投資財（資本財）
	プラスチック用金型	26.7	kg	投資財（資本財）
	FPD製造装置	21.8	百万円/千円	生産財（鉱工業用）
	半導体製造装置（組立用装置）	21.0	個	投資財（資本財）
	ロボット、同装置の部分品・取付具・附属品	15.2	個	生産財（鉱工業用）
	他に分類されない生産用機械	25.4	千円	生産財（鉱工業用）
	業務用機械工業	655.0		
	事務機械器具部分品等	286.9	個/千個	生産財（鉱工業用）
	水道メータ	32.1	個	投資財（資本財）
	医療用器械器具	223.8	千円/個	投資財（資本財）
	光学器械用レンズ・プリズム	112.2	個	消費財（耐久）
	電気機械工業	571.1		
	小型電動機	188.6	台	生産財（鉱工業用）
	配電盤・電力制御装置	52.8	面/台	投資財（建設財）
	電気測定器	177.3	百万円	投資財（資本財）
	ワイヤーハーネス	16.1	千円	生産財（鉱工業用）
	配線附属品端子	42.8	千個	生産財（鉱工業用）
	X線装置	22.5	千円	生産財（鉱工業用）
	その他の電気機械器具	71.0	-	投資財（資本財）

令和2年基準青森県鉱工業生産指数採用品目一覧表

業種分類別品目名	付加価値額 ウェイト	単位	特殊分類格付
<b>情報通信機械工業</b>	45.1		
有線通信機械器具	30.7	千円	投資財（資本財）
カーナビゲーションシステム	14.4	台	投資財（資本財）
<b>電子部品・デバイス工業</b>	845.9		
水晶振動子	59.8	千個	生産財（鉱工業用）
抵抗器・コンデンサ・変成器	21.1	千個	生産財（鉱工業用）
コネクタ	671.3	千個	生産財（鉱工業用）
サーミスタ・バリスタ	55.5	千個	生産財（鉱工業用）
半導体集積回路（IC）	30.3	枚	生産財（鉱工業用）
超小型電動機	7.9	台	生産財（鉱工業用）
<b>輸送機械工業</b>	658.9		
鋼船	627.1	t	投資財（資本財）
自動車部品・同附属品	31.8	個	生産財（鉱工業用）
<b>窯業・土石製品工業</b>	448.8		
台所・食卓用ガラス製品	1.0	t	消費財（非耐久）
セメント	79.6	t	投資財（建設財）
遠心力鉄筋コンクリート製品	4.2	t	投資財（建設財）
土木用コンクリートブロック	7.6	t	投資財（建設財）
道路用コンクリート製品	128.6	t	投資財（建設財）
ファインセラミックス	2.6	千個	生産財（鉱工業用）
生コンクリート	155.8	m <sup>3</sup>	投資財（建設財）
人造宝石	5.5	kg	生産財（鉱工業用）
碎石	38.1	m <sup>3</sup> ／t	生産財（鉱工業用）
炭酸カルシウム精錬加工品	25.8	t	生産財（鉱工業用）
<b>化学工業</b>	343.2		
化成肥料	20.4	t	生産財（その他用）
硫酸	2.9	t	生産財（鉱工業用）
酸素ガス	6.4	千m <sup>3</sup>	生産財（鉱工業用）
溶解アセチレン	7.3	t	生産財（鉱工業用）
窒素	3.7	千m <sup>3</sup>	生産財（鉱工業用）
その他の有機化学工業製品	40.8	t	生産財（鉱工業用）
医薬品原薬	237.7	kg	生産財（鉱工業用）
発酵・医薬品	24.0	kg	生産財（鉱工業用）
<b>石油・石炭製品工業</b>	60.3		
舗装材料	60.3	t	投資財（建設財）
<b>プラスチック製品工業</b>	118.2		
プラスチックフィルム・シート	18.4	t	生産財（鉱工業用）
軟質プラスチック発泡製品	13.3	t	生産財（鉱工業用）
発砲スチロール箱	8.2	kg	生産財（鉱工業用）
その他の工業用プラスチック製品	19.7	t	生産財（鉱工業用）
プラスチック製容器	11.3	kg	生産財（その他用）
電気機械器具用プラスチック製品	47.3	個	生産財（鉱工業用）

令和2年基準青森県鉱工業生産指数採用品目一覧表

業種分類別品目名	付加価値額 ウェイト	単位	特殊分類格付
<b>パルプ・紙・紙加工品工業</b>	740.7		
非塗工・微塗工印刷紙	73.6	t	生産財（鉱工業用）
塗工紙	330.2	t	生産財（鉱工業用）
情報用紙	69.5	t	生産財（その他用）
板紙	40.9	t	生産財（鉱工業用）
段ボールシート	170.3	千㎡	生産財（鉱工業用）
パルプモールド	56.2	千枚	生産財（その他用）
<b>繊維工業</b>	231.9		
織物製外衣	217.1	百デカ	消費財（非耐久）
ニット製アウターシャツ類	14.8	千円	消費財（非耐久）
<b>食料品工業</b>	2,962.1		
部分肉・冷凍肉・肉加工品	580.6	頭	生産財（鉱工業用）
処理牛乳	11.0	kl	消費財（非耐久）
ブロイラー加工品	415.2	t	生産財（鉱工業用）
水産缶詰	84.4	ケース	消費財（非耐久）
水産練製品	40.9	t	消費財（非耐久）
冷凍水産物	127.6	t	消費財（非耐久）
冷凍水産食品	134.5	kg	消費財（非耐久）
素干・塩干・煮干魚介類	0.0	t	消費財（非耐久）
その他の水産食料品	187.0	t	消費財（非耐久）
その他の農産保存食料品	52.1	百万円	消費財（非耐久）
原料用りんご果汁	21.0	kg	消費財（非耐久）
味噌	8.5	t	消費財（非耐久）
醤油	26.9	kl	消費財（非耐久）
その他の調味料	120.3	t	消費財（非耐久）
精米	44.8	t	消費財（非耐久）
パン	53.1	千個	消費財（非耐久）
麺類	28.6	千円	消費財（非耐久）
豆腐	36.9	kg	消費財（非耐久）
油揚げ	26.4	kg	消費財（非耐久）
冷凍調理食品	187.3	t	消費財（非耐久）
塩蔵品	112.3	t	消費財（非耐久）
そう（惣）菜	29.3	t	消費財（非耐久）
すし、弁当、おにぎり	37.2	個	消費財（非耐久）
レトルト食品	20.3	t	消費財（非耐久）
フリーズドライ食品その他の製造食料品	69.6	食	消費財（非耐久）
生菓子（和菓子、洋菓子）	58.6	千個	消費財（非耐久）
ジュース・その他の清涼飲料	21.0	ケース	消費財（非耐久）
清酒	17.7	kl	消費財（非耐久）
果実酒・蒸留酒・混成酒	13.2	kl	消費財（非耐久）
人造水	1.9	t	消費財（非耐久）
配合飼料	376.6	t	生産財（その他用）
単体飼料	17.3	t	生産財（その他用）

令和2年基準青森県鉱工業生産指数採用品目一覧表

業種分類別品目名	付加価値額 ウェイト	単位	特殊分類格付
その他工業	449.3		
ゴム製品工業	20.5		
工業用ゴム製品	20.5	個/kg/千円	生産財（鉱工業用）
皮革製品工業	-		
革製履物	-	-	-
家具工業	45.4		
木製家具（テーブル類）	6.4	個	消費財（耐久）
木製家具（棚等）	6.5	千円	消費財（耐久）
金属製家具	9.0	千円	投資財（資本財）
建具	4.5	千円	投資財（建設財）
プラスチック製家具	19.0	個	消費財（耐久）
印刷業	176.6		
凸版・平板印刷物	176.6	百万円	生産財（その他用）
木材・木製品工業	147.5		
一般製材	48.2	千m <sup>3</sup>	投資財（建設財）
木材チップ	56.9	m <sup>3</sup>	生産財（鉱工業用）
住宅建築用木製組立材料	42.4	m <sup>3</sup>	投資財（建設財）
その他製品工業	59.3		
わら工品	24.4	t	消費財（耐久）
木製パレット	8.1	m <sup>3</sup>	生産財（その他用）
看板	11.0	千円	投資財（資本財）
畳	2.5	畳	投資財（建設財）
生原皮	7.3	枚	消費財（非耐久）
電着画像技術部品	6.0	個	生産財（鉱工業用）
鉱業	70.5		
石灰石	70.5	t	生産財（鉱工業用）