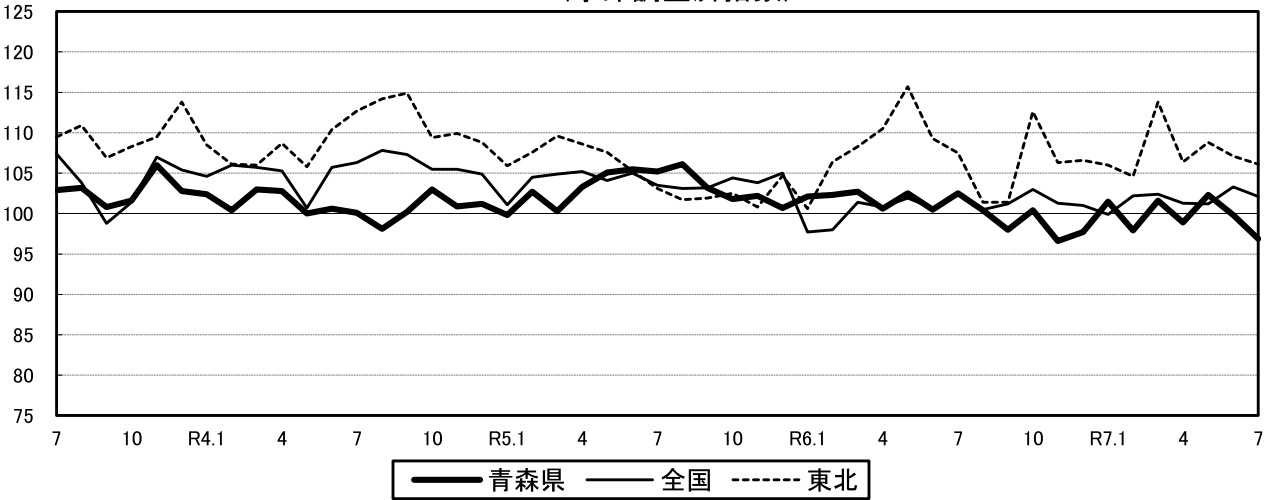


令和2年基準  
青森県鉱工業生産指数(速報)  
令和7年8月分

青森県・全国・東北の鉱工業生産指数推移  
(季節調整済指数)



| 区 分 | 季節調整済指数 |       |        | 原 指 数 |      |          |
|-----|---------|-------|--------|-------|------|----------|
|     | R7.8    | R7.7  | 前月比(%) | R7.8  | R6.8 | 前年同月比(%) |
| 青森県 | 94.4    | 96.9  | -2.6   | 86.9  | 92.5 | -6.1     |
| 全 国 | 100.6   | 102.1 | -1.5   | 89.9  | 91.4 | -1.6     |
| 東 北 | 103.0   | 106.1 | -2.9   | 96.3  | 96.3 | 0.0      |

# 青森県鉱工業生産指数(8月分)

## 1. 概 況

令和7年8月の青森県鉱工業生産指数(令和2年=100)は、季節調整済指数が 94.4 で、前月比 2.6%の低下となり、3か月連続で前月を下回った。また、原指数は 86.9 で、前年同月比 6.1%の低下となり、10か月連続で前年同月を下回った。

季節調整済指数で前月からの動きをみると、金属製品工業、業務用機械工業、化学工業等が上昇に寄与した一方、食料品工業、電気機械工業、その他製品工業等が低下し、鉱工業全体では 2.6%の低下となった。

また、原指数で前年同月からの動きをみると、金属製品工業、電気機械工業、非鉄金属工業等が上昇に寄与した一方、食料品工業、輸送機械工業、業務用機械工業等が低下し、鉱工業全体では 6.1%の低下となった。

## 2. 影響度(寄与度)の大きかった主な業種

(1)前月比(季節調整済指数) 鉱工業全体 -2.6%

| プ ラ ス     |        |        | マ イ ナ ス      |        |        |
|-----------|--------|--------|--------------|--------|--------|
| 業 種       | 前月比(%) | 寄与度(%) | 業 種          | 前月比(%) | 寄与度(%) |
| 金属製品工業    | 83.1   | 2.1    | 食料品工業        | -6.8   | -2.0   |
| 業務用機械工業   | 9.3    | 0.7    | 電気機械工業       | -14.9  | -1.3   |
| 化学工業      | 6.8    | 0.2    | その他製品工業      | -43.9  | -0.7   |
| 石油・石炭製品工業 | 18.2   | 0.1    | プラスチック製品工業   | -21.9  | -0.5   |
| 生産用機械工業   | 5.1    | 0.1    | 電子部品・デバイス工業  | -5.7   | -0.4   |
| 木材・木製品工業  | 8.2    | 0.1    | パルプ・紙・紙加工品工業 | -5.7   | -0.4   |

(2)前年同月比(原指数) 鉱工業全体 -6.1%

| プ ラ ス        |          |        | マ イ ナ ス    |          |        |
|--------------|----------|--------|------------|----------|--------|
| 業 種          | 前年同月比(%) | 寄与度(%) | 業 種        | 前年同月比(%) | 寄与度(%) |
| 金属製品工業       | 56.2     | 1.6    | 食料品工業      | -10.4    | -3.2   |
| 電気機械工業       | 9.0      | 0.6    | 輸送機械工業     | -16.7    | -1.8   |
| 非鉄金属工業       | 8.5      | 0.5    | 業務用機械工業    | -11.7    | -1.0   |
| 情報通信機械工業     | 67.0     | 0.3    | プラスチック製品工業 | -29.4    | -0.8   |
| パルプ・紙・紙加工品工業 | 1.7      | 0.1    | 窯業・土石製品工業  | -14.7    | -0.5   |
| はん用機械工業      | 18.0     | 0.1    | 木材・木製品工業   | -38.0    | -0.5   |

※ 寄与度とは、生産全体の変動に対して影響を及ぼした、各品目の影響の度合い。

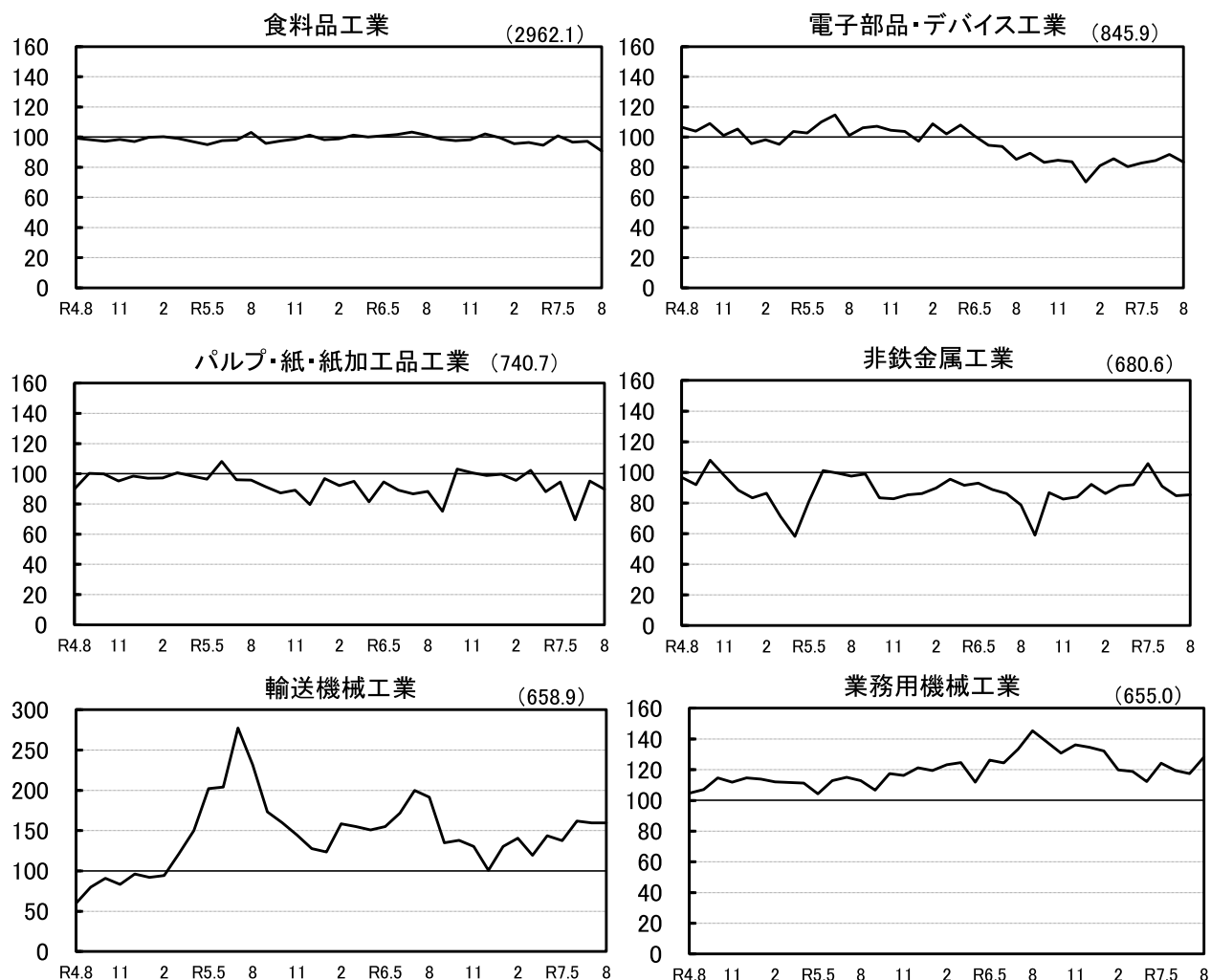
季節調整の関係で、上昇業種と低下業種の合計は、全体の動きと一致しないことがある。

### 3. 主要業種の生産動向

| 業 種          | ウェイト<br>(一万分比) | 季節調整済指数    |              |              | 原 指 数      |              |
|--------------|----------------|------------|--------------|--------------|------------|--------------|
|              |                | 当 月<br>指 数 | 8月前月比<br>(%) | 7月前月比<br>(%) | 当 月<br>指 数 | 前年同月比<br>(%) |
| 鉱工業          | 10000.0        | 94.4       | -2.6         | -2.9         | 86.9       | -6.1         |
| 食料品工業        | 2962.1         | 90.7       | -6.8         | 0.7          | 85.4       | -10.4        |
| 電子部品・デバイス工業  | 845.9          | 83.4       | -5.7         | 4.6          | 75.1       | -2.2         |
| パルプ・紙・紙加工品工業 | 740.7          | 89.7       | -5.7         | 37.0         | 97.2       | 1.7          |
| 非鉄金属工業       | 680.6          | 85.4       | 0.8          | -6.9         | 85.1       | 8.5          |
| 輸送機械工業       | 658.9          | 159.5      | -0.1         | -1.3         | 127.5      | -16.7        |
| 業務用機械工業      | 655.0          | 128.3      | 9.3          | -1.8         | 104.0      | -11.7        |

主要業種別グラフ(季節調整済指数)

(令和2年=100)



### 4. 特殊分類別の動向

最終需要財は、季節調整済指数が 100.6 で前月比 4.2%の低下、原指数が 94.4 で前年同月比 9.5%の低下となった。

生産財は、季節調整済指数が 90.1 で前月比 0.0%前月と同水準、原指数が 81.3 で前年同月比 2.6%の低下となった。

前月と比べて最も上昇したものは建設財(投資財)であり、最も低下したものは非耐久消費財(消費財)であった。

# 青森県業種分類別生産指数

(令和2年＝100)

| 業種分類   |           |         |                  |       |        |        |         |         |         |        |          |             |        |           |       |
|--------|-----------|---------|------------------|-------|--------|--------|---------|---------|---------|--------|----------|-------------|--------|-----------|-------|
|        |           | 鉱工業     | 製<br>造<br>工<br>業 |       |        |        |         |         |         |        |          |             |        |           |       |
|        |           |         |                  | 鉄鋼業   | 非鉄金属工業 | 金属製品工業 | はん用機械工業 | 生産用機械工業 | 業務用機械工業 | 電気機械工業 | 情報通信機械工業 | 電子部品・デバイス工業 | 輸送機械工業 | 窯業・土石製品工業 | 化学工業  |
| ウェイト   |           | 10000.0 | 9929.5           | 550.7 | 680.6  | 347.7  | 89.7    | 130.3   | 655.0   | 571.1  | 45.1     | 845.9       | 658.9  | 448.8     | 343.2 |
| 原指数    | 2018(H30) | 115.6   | 115.5            | 137.7 | 119.1  | 122.5  | 145.6   | 129.0   | 142.3   | 107.8  | 124.7    | 72.7        | 155.5  | 120.5     | 106.3 |
|        | 2019(R1)  | 109.1   | 109.0            | 133.9 | 112.0  | 113.9  | 164.3   | 106.1   | 127.1   | 92.6   | 116.7    | 79.2        | 120.5  | 106.8     | 105.6 |
|        | 2020(R2)  | 100.0   | 100.0            | 100.0 | 100.0  | 100.0  | 100.0   | 100.0   | 100.0   | 100.0  | 100.0    | 100.0       | 100.0  | 100.0     | 100.0 |
|        | 2021(R3)  | 103.0   | 102.9            | 111.6 | 114.0  | 106.5  | 141.8   | 98.3    | 113.9   | 115.6  | 65.2     | 131.9       | 20.5   | 100.2     | 122.2 |
|        | 2022(R4)  | 100.8   | 100.8            | 95.5  | 100.9  | 99.9   | 165.2   | 92.4    | 108.0   | 120.5  | 74.2     | 112.9       | 58.9   | 92.3      | 129.0 |
|        | 2023(R5)  | 103.0   | 103.0            | 63.6  | 86.4   | 118.2  | 185.7   | 85.5    | 113.0   | 106.9  | 85.4     | 103.6       | 154.8  | 83.1      | 112.3 |
|        | 2024(R6)  | 100.8   | 100.9            | 53.7  | 85.4   | 107.9  | 70.0    | 92.2    | 129.1   | 120.8  | 91.8     | 94.3        | 148.7  | 74.0      | 78.0  |
|        | 前 R1年     | -5.6    | -5.6             | -2.8  | -6.0   | -7.0   | 12.8    | -17.8   | -10.7   | -14.1  | -6.4     | 8.9         | -22.5  | -11.4     | -0.7  |
|        | 年 R2年     | -8.3    | -8.3             | -25.3 | -10.7  | -12.2  | -39.1   | -5.7    | -21.3   | 8.0    | -14.3    | 26.3        | -17.0  | -6.4      | -5.3  |
|        | 比 R3年     | 3.0     | 2.9              | 11.6  | 14.0   | 6.5    | 41.8    | -1.7    | 13.9    | 15.6   | -34.8    | 31.9        | -79.5  | 0.2       | 22.2  |
|        | (%) R4年   | -2.1    | -2.0             | -14.4 | -11.5  | -6.2   | 16.5    | -6.0    | -5.2    | 4.2    | 13.8     | -14.4       | 187.3  | -7.9      | 5.6   |
|        | R5年       | 2.2     | 2.2              | -33.4 | -14.4  | 18.3   | 12.4    | -7.5    | 4.6     | -11.3  | 15.1     | -8.2        | 162.8  | -10.0     | -12.9 |
|        | R6年       | -2.1    | -2.1             | -15.6 | -1.2   | -8.7   | -62.3   | 7.8     | 14.2    | 13.0   | 7.6      | -9.0        | -3.9   | -11.0     | -30.5 |
|        | 2024.8    | 92.5    | 92.5             | 47.9  | 78.4   | 75.1   | 40.1    | 80.9    | 117.8   | 108.7  | 79.3     | 76.8        | 153.1  | 68.6      | 28.4  |
|        | 9         | 94.5    | 94.5             | 53.6  | 58.9   | 99.0   | 59.1    | 79.3    | 135.9   | 134.3  | 90.7     | 92.4        | 127.6  | 68.3      | 34.8  |
|        | 10        | 109.8   | 109.9            | 55.6  | 91.2   | 158.3  | 138.7   | 114.8   | 137.0   | 136.3  | 146.4    | 93.9        | 168.7  | 90.2      | 41.0  |
|        | 11        | 103.2   | 103.3            | 38.6  | 92.8   | 81.9   | 61.6    | 98.6    | 129.5   | 124.6  | 138.0    | 87.4        | 145.2  | 88.3      | 88.4  |
|        | 12        | 99.8    | 99.9             | 52.6  | 84.6   | 88.2   | 79.2    | 118.3   | 125.7   | 121.3  | 110.7    | 84.7        | 122.4  | 63.8      | 64.8  |
|        | 2025.1    | 94.7    | 94.7             | 48.0  | 94.4   | 146.7  | 53.1    | 87.3    | 122.0   | 118.6  | 106.2    | 69.8        | 143.6  | 52.5      | 97.6  |
|        | 2         | 92.6    | 92.6             | 45.4  | 88.0   | 94.9   | 60.5    | 66.4    | 125.8   | 123.3  | 123.8    | 75.6        | 141.2  | 42.9      | 118.1 |
|        | 3         | 102.6   | 102.7            | 50.6  | 88.0   | 106.7  | 119.8   | 149.5   | 132.8   | 132.1  | 123.9    | 81.7        | 123.5  | 56.3      | 172.3 |
|        | 4         | 100.4   | 100.4            | 53.0  | 80.9   | 102.2  | 61.2    | 88.8    | 119.4   | 130.6  | 90.2     | 78.4        | 135.7  | 64.2      | 150.7 |
|        | 5         | 102.9   | 103.1            | 56.2  | 99.3   | 124.0  | 50.9    | 80.6    | 122.5   | 124.8  | 128.5    | 79.2        | 141.9  | 64.5      | 129.3 |
|        | 6         | 98.9    | 99.0             | 55.9  | 85.7   | 103.3  | 74.5    | 140.7   | 130.9   | 138.6  | 101.8    | 87.2        | 126.2  | 67.7      | 166.2 |
|        | 7         | 103.5   | 103.6            | 54.6  | 93.1   | 97.7   | 69.9    | 84.5    | 127.3   | 146.5  | 140.5    | 95.2        | 139.6  | 85.5      | 76.9  |
|        | 8         | 86.9    | 87.0             | 47.9  | 85.1   | 117.3  | 47.3    | 79.3    | 104.0   | 118.5  | 132.4    | 75.1        | 127.5  | 58.5      | 21.0  |
|        | 前月比(%)    | -16.0   | -16.0            | -12.3 | -8.6   | 20.1   | -32.3   | -6.2    | -18.3   | -19.1  | -5.8     | -21.1       | -8.7   | -31.6     | -72.7 |
|        | 前年同月比(%)  | -6.1    | -5.9             | 0.0   | 8.5    | 56.2   | 18.0    | -2.0    | -11.7   | 9.0    | 67.0     | -2.2        | -16.7  | -14.7     | -26.1 |
| 季節調整指数 | 2024.8    | 100.4   | 100.4            | 49.7  | 78.7   | 82.0   | 36.8    | 108.4   | 145.3   | 116.7  | 107.0    | 85.2        | 191.5  | 76.0      | 102.5 |
|        | 9         | 98.0    | 98.0             | 57.7  | 59.0   | 90.1   | 41.1    | 92.7    | 138.3   | 2.24   | 108.6    | 89.3        | 135.0  | 64.2      | 136.8 |
|        | 10        | 100.4   | 100.5            | 51.4  | 86.8   | 156.5  | 82.0    | 111.7   | 130.8   | 127.5  | 106.7    | 83.2        | 138.0  | 70.7      | 73.4  |
|        | 11        | 96.6    | 96.6             | 42.3  | 82.5   | 77.1   | 44.8    | 102.1   | 136.3   | 119.7  | 91.3     | 84.7        | 130.2  | 70.5      | 77.1  |
|        | 12        | 97.7    | 97.8             | 49.2  | 84.0   | 87.7   | 69.6    | 105.6   | 134.7   | 116.9  | 112.4    | 83.7        | 100.9  | 67.1      | 81.3  |
|        | 2025.1    | 101.5   | 101.5            | 49.0  | 92.1   | 139.3  | 111.7   | 75.6    | 132.3   | 124.3  | 103.2    | 70.2        | 130.3  | 73.8      | 115.8 |
|        | 2         | 97.9    | 98.0             | 50.0  | 86.1   | 106.7  | 127.2   | 53.3    | 119.9   | 125.9  | 104.2    | 80.9        | 140.6  | 61.4      | 108.8 |
|        | 3         | 101.6   | 101.7            | 51.0  | 91.1   | 112.7  | 180.0   | 140.2   | 118.9   | 131.3  | 118.1    | 85.7        | 119.4  | 69.1      | 160.8 |
|        | 4         | 98.9    | 98.9             | 52.2  | 92.0   | 123.6  | 93.0    | 76.2    | 112.2   | 122.1  | 97.1     | 80.4        | 143.6  | 63.7      | 71.9  |
|        | 5         | 102.3   | 102.3            | 53.8  | 105.7  | 134.3  | 79.6    | 95.7    | 124.3   | 138.5  | 143.3    | 82.9        | 137.7  | 62.1      | 66.4  |
|        | 6         | 99.8    | 99.9             | 53.8  | 91.0   | 110.4  | 60.8    | 138.9   | 119.5   | 132.6  | 129.2    | 84.5        | 161.7  | 61.8      | 150.8 |
|        | 7         | 96.9    | 97.0             | 50.6  | 84.7   | 69.9   | 63.2    | 101.0   | 117.4   | 149.4  | 198.7    | 88.4        | 159.6  | 70.2      | 71.0  |
|        | 8         | 94.4    | 94.5             | 49.7  | 85.4   | 128.0  | 43.3    | 106.2   | 128.3   | 127.2  | 178.7    | 83.4        | 159.5  | 64.8      | 75.8  |
|        | 前月比(%)    | -2.6    | -2.6             | -1.8  | 0.8    | 83.1   | -31.5   | 5.1     | 9.3     | -14.9  | -10.1    | -5.7        | -0.1   | -7.7      | 6.8   |

# 青森県業種分類別生産指数

(令和2年=100)

| 業種分類    |           |           |            |              |       |        |       |        |        |       |       |          |         |       |
|---------|-----------|-----------|------------|--------------|-------|--------|-------|--------|--------|-------|-------|----------|---------|-------|
|         |           | 石油・石炭製品工業 | プラスチック製品工業 | パルプ・紙・紙加工品工業 | 繊維工業  | 食料品工業  | その他工業 |        |        |       |       |          |         | 鉱業    |
|         |           |           |            |              |       |        |       | ゴム製品工業 | 皮革製品工業 | 家具工業  | 印刷業   | 木材・木製品工業 | その他製品工業 |       |
| ウェイト    |           | 60.3      | 118.2      | 740.7        | 231.9 | 2962.1 | 449.3 | 20.5   | 0.0    | 45.4  | 176.6 | 147.5    | 59.3    | 70.5  |
| 原指数     | 2018(H30) | 88.1      | 115.5      | 135.7        | 127.7 | 100.3  | 125.6 | 126.2  | －      | 102.0 | 122.8 | 120.8    | 163.8   | 126.4 |
|         | 2019(R1)  | 95.7      | 109.1      | 119.5        | 118.5 | 102.2  | 122.3 | 108.4  | －      | 101.4 | 122.2 | 117.1    | 156.2   | 117.4 |
|         | 2020(R2)  | 100.0     | 100.0      | 100.0        | 100.0 | 100.0  | 100.0 | 100.0  | －      | 100.0 | 100.0 | 100.0    | 100.0   | 100.0 |
|         | 2021(R3)  | 97.4      | 119.8      | 106.5        | 95.1  | 99.2   | 111.3 | 136.0  | －      | 100.0 | 107.6 | 104.0    | 140.6   | 108.3 |
|         | 2022(R4)  | 87.1      | 113.0      | 98.6         | 101.5 | 98.9   | 105.0 | 139.4  | －      | 103.2 | 101.6 | 98.7     | 120.4   | 104.5 |
|         | 2023(R5)  | 77.5      | 146.4      | 94.2         | 97.8  | 98.4   | 111.7 | 111.5  | －      | 97.1  | 108.0 | 94.0     | 177.4   | 93.7  |
|         | 2024(R6)  | 96.2      | 196.4      | 92.2         | 83.8  | 100.4  | 108.4 | 109.0  | －      | 96.5  | 105.0 | 82.6     | 191.8   | 94.5  |
|         | 前 R1年     | 8.6       | －5.5       | －11.9        | －7.2  | 1.9    | －2.6  | －14.1  | －      | －0.6  | －0.5  | －3.1     | －4.6    | －7.1  |
|         | 年 R2年     | 4.5       | －8.3       | －16.3        | －15.6 | －2.2   | －18.2 | －7.7   | －      | －1.4  | －18.2 | －14.6    | －36.0   | －14.8 |
|         | 比 R3年     | －2.6      | 19.8       | 6.5          | －4.9  | －0.8   | 11.3  | 36.0   | －      | 0.0   | 7.6   | 4.0      | 40.6    | 8.3   |
|         | (%) R4年   | －10.6     | －5.7       | －7.4         | 6.7   | －0.3   | －5.7  | 2.5    | －      | 3.2   | －5.6  | －5.1     | －14.4   | －3.5  |
|         | R5年       | －11.0     | 29.6       | －4.5         | －3.6  | －0.5   | 6.4   | －20.0  | －      | －5.9  | 6.3   | －4.8     | 47.3    | －10.3 |
|         | R6年       | 24.1      | 34.2       | －2.1         | －14.4 | 2.0    | －2.9  | －2.3   | －      | －0.6  | －2.8  | －12.1    | 8.1     | 0.9   |
|         | 2024.8    | 100.2     | 201.5      | 95.6         | 87.2  | 95.3   | 102.8 | 102.0  | －      | 89.1  | 86.3  | 77.1     | 226.7   | 87.2  |
|         | 9         | 142.4     | 209.3      | 76.8         | 77.8  | 94.8   | 121.8 | 125.0  | －      | 82.9  | 114.2 | 80.1     | 277.1   | 95.3  |
|         | 10        | 133.1     | 200.6      | 109.9        | 84.4  | 104.0  | 124.7 | 116.8  | －      | 77.8  | 106.7 | 91.7     | 298.7   | 104.8 |
|         | 11        | 175.1     | 271.1      | 102.0        | 74.3  | 103.8  | 110.6 | 122.7  | －      | 98.0  | 112.4 | 82.7     | 180.4   | 95.1  |
|         | 12        | 83.5      | 122.0      | 96.7         | 76.1  | 112.8  | 110.7 | 114.1  | －      | 119.8 | 117.8 | 86.4     | 141.7   | 89.6  |
|         | 2025.1    | 6.3       | 115.9      | 99.5         | 69.9  | 93.2   | 86.6  | 119.1  | －      | 81.5  | 81.6  | 80.1     | 110.3   | 93.8  |
|         | 2         | 10.4      | 150.9      | 94.5         | 67.9  | 89.0   | 99.7  | 102.8  | －      | 101.9 | 99.3  | 67.4     | 178.8   | 84.7  |
|         | 3         | 77.6      | 146.3      | 109.2        | 73.9  | 96.1   | 126.5 | 120.8  | －      | 132.3 | 109.5 | 70.6     | 313.8   | 92.7  |
|         | 4         | 59.7      | 345.7      | 89.1         | 81.2  | 97.1   | 110.7 | 122.6  | －      | 107.1 | 100.2 | 73.2     | 234.3   | 104.2 |
|         | 5         | 75.1      | 299.3      | 102.3        | 83.2  | 98.8   | 106.4 | 107.7  | －      | 82.6  | 87.2  | 76.1     | 256.8   | 80.5  |
|         | 6         | 87.1      | 245.4      | 42.8         | 79.3  | 97.1   | 105.4 | 151.0  | －      | 84.6  | 95.6  | 74.1     | 212.5   | 88.4  |
|         | 7         | 122.3     | 210.5      | 105.3        | 83.4  | 99.7   | 107.1 | 119.8  | －      | 99.2  | 91.9  | 53.7     | 287.2   | 93.3  |
|         | 8         | 101.6     | 142.2      | 97.2         | 70.7  | 85.4   | 83.2  | 87.5   | －      | 85.5  | 81.6  | 47.8     | 173.0   | 75.3  |
|         | 前月比(%)    | －16.9     | －32.4      | －7.7         | －15.2 | －14.3  | －22.3 | －27.0  | －      | －13.8 | －11.2 | －11.0    | －39.8   | －19.3 |
|         | 前年同月比(%)  | 1.4       | －29.4      | 1.7          | －18.9 | －10.4  | －19.1 | －14.2  | －      | －4.0  | －5.4  | －38.0    | －23.7   | －13.6 |
| 季節調整済指数 | 2024.8    | 103.9     | 206.1      | 88.2         | 94.8  | 101.2  | 109.9 | 116.8  | －      | 102.8 | 96.8  | 82.7     | 197.1   | 92.8  |
|         | 9         | 104.0     | 193.2      | 75.1         | 74.8  | 98.6   | 105.6 | 114.0  | －      | 84.7  | 116.0 | 80.3     | 145.1   | 95.5  |
|         | 10        | 90.1      | 172.7      | 103.0        | 76.6  | 97.6   | 102.4 | 113.8  | －      | 76.6  | 103.6 | 83.7     | 146.4   | 90.3  |
|         | 11        | 94.2      | 273.6      | 100.6        | 74.8  | 98.3   | 93.5  | 111.8  | －      | 96.7  | 103.7 | 78.7     | 116.0   | 92.5  |
|         | 12        | 77.9      | 138.2      | 98.9         | 78.2  | 102.0  | 106.4 | 105.8  | －      | 100.2 | 103.7 | 83.0     | 173.4   | 90.1  |
|         | 2025.1    | 43.9      | 130.6      | 99.6         | 74.5  | 99.7   | 102.2 | 126.8  | －      | 82.8  | 91.9  | 88.3     | 239.7   | 98.5  |
|         | 2         | 41.3      | 169.3      | 95.5         | 64.0  | 95.6   | 117.0 | 103.4  | －      | 100.1 | 106.7 | 78.6     | 402.4   | 91.4  |
|         | 3         | 73.2      | 149.7      | 102.2        | 70.9  | 96.4   | 122.1 | 110.2  | －      | 109.5 | 94.7  | 70.9     | 445.4   | 92.0  |
|         | 4         | 92.3      | 328.2      | 88.0         | 79.8  | 94.6   | 115.3 | 124.9  | －      | 92.4  | 93.1  | 72.4     | 494.2   | 107.1 |
|         | 5         | 96.3      | 320.3      | 94.5         | 92.6  | 100.8  | 122.3 | 112.4  | －      | 91.3  | 93.0  | 73.3     | 518.2   | 89.7  |
|         | 6         | 86.7      | 231.7      | 69.4         | 78.8  | 96.6   | 112.8 | 167.5  | －      | 100.2 | 99.0  | 74.5     | 234.3   | 84.6  |
|         | 7         | 89.1      | 186.3      | 95.1         | 80.5  | 97.3   | 106.9 | 121.0  | －      | 116.8 | 96.9  | 47.4     | 268.1   | 84.4  |
|         | 8         | 105.3     | 145.5      | 89.7         | 76.9  | 90.7   | 89.0  | 100.1  | －      | 98.6  | 91.6  | 51.3     | 150.4   | 80.1  |
|         | 前月比(%)    | 18.2      | －21.9      | －5.7         | －4.5  | －6.8   | －16.7 | －17.3  | －      | －15.6 | －5.5  | 8.2      | －43.9   | －5.1  |

# 青森県特殊分類別生産指数

(令和2年=100)

| 特殊分類                            |           | 鉱工業     | 最終<br>需要財 | 投資財    | 資本財    | 建設財   | 消費財    | 耐久<br>消費財 | 非耐久<br>消費財 | 生産財    | 鉱工業<br>用<br>生産財 | その他<br>用<br>生産財 |
|---------------------------------|-----------|---------|-----------|--------|--------|-------|--------|-----------|------------|--------|-----------------|-----------------|
| ウェイト                            |           | 10000.0 | 4302.6    | 2321.5 | 1372.9 | 948.6 | 1981.1 | 168.5     | 1812.6     | 5697.4 | 4960.4          | 737.0           |
| 原<br>指<br>数                     | 2018(H30) | 115.6   | 119.0     | 125.8  | 133.1  | 115.1 | 111.1  | 173.3     | 105.3      | 113.0  | 113.3           | 110.8           |
|                                 | 2019(R1)  | 109.1   | 110.9     | 111.2  | 115.3  | 105.2 | 110.7  | 147.6     | 107.3      | 107.7  | 107.6           | 108.1           |
|                                 | 2020(R2)  | 100.0   | 100.0     | 100.0  | 100.0  | 100.0 | 100.0  | 100.0     | 100.0      | 100.0  | 100.0           | 100.0           |
|                                 | 2021(R3)  | 103.0   | 89.9      | 80.6   | 65.1   | 103.0 | 100.9  | 136.1     | 97.6       | 112.8  | 114.3           | 102.9           |
|                                 | 2022(R4)  | 100.8   | 94.3      | 87.8   | 85.1   | 91.9  | 101.9  | 136.9     | 98.6       | 105.8  | 106.6           | 100.0           |
|                                 | 2023(R5)  | 103.0   | 111.5     | 116.9  | 131.4  | 95.8  | 105.2  | 181.5     | 98.1       | 96.5   | 96.4            | 97.3            |
|                                 | 2024(R6)  | 100.8   | 110.3     | 112.4  | 129.4  | 87.7  | 107.9  | 211.6     | 98.2       | 93.7   | 93.2            | 97.1            |
|                                 | 前 R1年     | -5.6    | -6.8      | -11.6  | -13.4  | -8.6  | -0.4   | -14.8     | 1.9        | -4.7   | -5.0            | -2.4            |
|                                 | 年 R2年     | -8.3    | -9.8      | -10.1  | -13.3  | -4.9  | -9.7   | -32.2     | -6.8       | -7.1   | -7.1            | -7.5            |
|                                 | 比 R3年     | 3.0     | -10.1     | -19.4  | -34.9  | 3.0   | 0.9    | 36.1      | -2.4       | 12.8   | 14.3            | 2.9             |
|                                 | (%) R4年   | -2.1    | 4.9       | 8.9    | 30.7   | -10.8 | 1.0    | 0.6       | 1.0        | -6.2   | -6.7            | -2.8            |
|                                 | R5年       | 2.2     | 18.2      | 33.1   | 54.4   | 4.2   | 3.2    | 32.6      | -0.5       | -8.8   | -9.6            | -2.7            |
|                                 | R6年       | -2.1    | -1.1      | -3.8   | -1.5   | -8.5  | 2.5    | 16.5      | 0.1        | -2.9   | -3.4            | -0.2            |
|                                 | 2024.8    | 92.5    | 104.3     | 103.3  | 125.1  | 71.8  | 105.5  | 216.9     | 95.2       | 83.5   | 82.5            | 90.5            |
|                                 | 9         | 94.5    | 106.8     | 108.2  | 122.9  | 87.0  | 105.1  | 250.8     | 91.6       | 85.2   | 83.9            | 93.7            |
|                                 | 10        | 109.8   | 125.4     | 136.1  | 151.1  | 114.2 | 113.0  | 249.3     | 100.3      | 98.1   | 97.3            | 103.2           |
|                                 | 11        | 103.2   | 110.2     | 112.0  | 129.1  | 87.2  | 108.1  | 215.4     | 98.1       | 98.0   | 97.6            | 100.2           |
|                                 | 12        | 99.8    | 107.3     | 100.0  | 119.0  | 72.4  | 115.9  | 197.8     | 108.3      | 94.2   | 91.2            | 114.5           |
|                                 | 2025.1    | 94.7    | 100.9     | 109.8  | 124.8  | 88.1  | 90.4   | 176.1     | 82.4       | 90.0   | 89.4            | 94.5            |
|                                 | 2         | 92.6    | 95.1      | 98.2   | 127.9  | 55.3  | 91.4   | 197.1     | 81.6       | 90.7   | 91.0            | 88.5            |
|                                 | 3         | 102.6   | 103.7     | 105.2  | 124.2  | 77.7  | 102.0  | 254.9     | 87.8       | 101.7  | 102.5           | 96.7            |
|                                 | 4         | 100.4   | 102.9     | 104.2  | 118.4  | 83.6  | 101.5  | 215.7     | 90.9       | 98.5   | 99.1            | 94.3            |
|                                 | 5         | 102.9   | 108.2     | 113.3  | 130.6  | 88.1  | 102.2  | 211.4     | 92.0       | 98.9   | 98.9            | 99.2            |
|                                 | 6         | 98.9    | 105.8     | 109.5  | 125.4  | 86.5  | 101.5  | 199.3     | 92.4       | 93.7   | 94.8            | 86.3            |
|                                 | 7         | 103.5   | 113.4     | 119.1  | 137.8  | 92.0  | 106.8  | 221.7     | 96.1       | 96.0   | 96.4            | 93.3            |
|                                 | 8         | 86.9    | 94.4      | 101.8  | 115.2  | 82.5  | 85.6   | 186.2     | 76.3       | 81.3   | 80.6            | 86.0            |
|                                 | 前月比(%)    | -16.0   | -16.8     | -14.5  | -16.4  | -10.3 | -19.9  | -16.0     | -20.6      | -15.3  | -16.4           | -7.8            |
|                                 | 前年同月比(%)  | -6.1    | -9.5      | -1.5   | -7.9   | 14.9  | -18.9  | -14.2     | -19.9      | -2.6   | -2.3            | -5.0            |
| 季<br>節<br>調<br>整<br>済<br>指<br>数 | 2024.8    | 100.4   | 111.2     | 109.6  | 130.7  | 77.0  | 110.2  | 240.7     | 101.3      | 92.5   | 92.1            | 95.4            |
|                                 | 9         | 98.0    | 106.0     | 105.2  | 119.7  | 82.9  | 104.1  | 209.5     | 94.0       | 91.0   | 90.3            | 95.8            |
|                                 | 10        | 100.4   | 107.5     | 112.8  | 123.8  | 101.8 | 100.9  | 182.9     | 92.0       | 93.7   | 93.3            | 97.0            |
|                                 | 11        | 96.6    | 97.7      | 101.0  | 120.5  | 69.9  | 101.7  | 182.8     | 92.1       | 93.1   | 92.0            | 95.7            |
|                                 | 12        | 97.7    | 102.3     | 96.9   | 111.6  | 73.5  | 108.1  | 207.3     | 98.5       | 93.9   | 92.7            | 102.4           |
|                                 | 2025.1    | 101.5   | 114.1     | 124.0  | 130.2  | 103.6 | 102.9  | 230.3     | 92.0       | 92.4   | 91.5            | 100.1           |
|                                 | 2         | 97.9    | 105.5     | 111.0  | 136.0  | 71.2  | 99.6   | 227.2     | 88.2       | 92.6   | 92.6            | 93.1            |
|                                 | 3         | 101.6   | 111.4     | 114.0  | 130.9  | 87.8  | 103.1  | 246.9     | 89.3       | 99.3   | 100.1           | 93.2            |
|                                 | 4         | 98.9    | 106.2     | 111.6  | 133.2  | 89.9  | 99.3   | 235.8     | 87.5       | 92.7   | 92.9            | 93.0            |
|                                 | 5         | 102.3   | 111.5     | 117.7  | 137.8  | 90.3  | 108.1  | 252.8     | 96.0       | 95.6   | 95.3            | 98.0            |
|                                 | 6         | 99.8    | 104.8     | 109.2  | 127.9  | 83.5  | 98.4   | 188.4     | 90.3       | 97.5   | 97.8            | 93.9            |
|                                 | 7         | 96.9    | 105.0     | 105.3  | 132.9  | 73.7  | 105.1  | 233.1     | 93.2       | 90.1   | 89.8            | 93.1            |
|                                 | 8         | 94.4    | 100.6     | 108.1  | 120.4  | 88.5  | 89.4   | 206.6     | 81.2       | 90.1   | 90.0            | 90.7            |
|                                 | 前月比(%)    | -2.6    | -4.2      | 2.7    | -9.4   | 20.1  | -14.9  | -11.4     | -12.9      | 0.0    | 0.2             | -2.6            |

# 青森県・全国・東北の鉱工業生産指数

(令和2年=100)

| 産業分類    |           | 青森県     |        |       | 全国      |        |       | 東北地方    |        |       |
|---------|-----------|---------|--------|-------|---------|--------|-------|---------|--------|-------|
|         |           |         |        |       |         |        |       |         |        |       |
|         |           | 鉱工業     | 製造工業   | 鉱業    | 鉱工業     | 製造工業   | 鉱業    | 鉱工業     | 製造工業   | 鉱業    |
| ウェイト    |           | 10000.0 | 9929.5 | 70.5  | 10000.0 | 9983.5 | 16.5  | 10000.0 | 9991.4 | 8.6   |
| 原指数     | 2018(H30) | 115.6   | 115.5  | 126.4 | 114.6   | 114.7  | 111.8 | 109.6   | 109.6  | 120.3 |
|         | 2019(R1)  | 109.1   | 109.0  | 117.4 | 111.6   | 111.6  | 106.0 | 107.1   | 107.0  | 112.5 |
|         | 2020(R2)  | 100.0   | 100.0  | 100.0 | 100.0   | 100.0  | 100.0 | 100.0   | 100.0  | 100.0 |
|         | 2021(R3)  | 103.0   | 102.9  | 108.3 | 105.4   | 105.4  | 99.1  | 108.2   | 108.2  | 101.0 |
|         | 2022(R4)  | 100.8   | 100.8  | 104.5 | 105.3   | 105.3  | 94.9  | 109.6   | 109.6  | 93.2  |
|         | 2023(R5)  | 103.0   | 103.0  | 93.7  | 103.9   | 104.0  | 88.6  | 105.0   | 105.0  | 84.6  |
|         | 2024(R6)  | 100.8   | 100.9  | 94.5  | 101.2   | 101.2  | 84.9  | 107.3   | 107.4  | 84.7  |
|         | 前 R1年     | -5.6    | -5.6   | -7.1  | -2.6    | -2.7   | -5.2  | -2.3    | -2.4   | -6.5  |
|         | 年 R2年     | -8.3    | -8.3   | -14.8 | -10.4   | -10.4  | -5.7  | -6.6    | -6.5   | -11.1 |
|         | 比 R3年     | 3.0     | 2.9    | 8.3   | 5.4     | 5.4    | -0.9  | 8.2     | 8.2    | 1.0   |
|         | (%) R4年   | -2.1    | -2.0   | -3.5  | -0.1    | -0.1   | -4.2  | 1.3     | 1.3    | -7.7  |
|         | R5年       | 2.2     | 2.2    | -10.3 | -1.3    | -1.2   | -6.6  | -4.2    | -4.2   | -9.2  |
|         | R6年       | -2.1    | -2.0   | 0.9   | -2.6    | -2.7   | -4.2  | 2.2     | 2.3    | 0.1   |
|         | 2024.8    | 92.5    | 92.5   | 87.2  | 91.4    | 91.4   | 80.4  | 96.3    | 96.3   | 78.3  |
|         | 9         | 94.5    | 94.5   | 95.3  | 103.6   | 103.6  | 81.0  | 106.6   | 106.6  | 88.3  |
|         | 10        | 109.8   | 109.9  | 104.8 | 107.2   | 107.2  | 86.0  | 115.0   | 115.0  | 90.6  |
|         | 11        | 103.2   | 103.3  | 95.1  | 103.4   | 103.4  | 83.6  | 110.0   | 110.0  | 88.6  |
|         | 12        | 99.8    | 99.9   | 89.6  | 104.1   | 104.1  | 90.5  | 112.4   | 112.4  | 86.5  |
|         | 2025.1    | 94.7    | 94.7   | 93.8  | 94.4    | 94.4   | 84.9  | 101.1   | 101.1  | 78.4  |
|         | 2         | 92.6    | 92.6   | 84.7  | 97.3    | 97.3   | 77.5  | 100.3   | 100.3  | 78.6  |
|         | 3         | 102.6   | 102.7  | 92.7  | 111.1   | 111.2  | 86.6  | 120.1   | 120.1  | 74.1  |
|         | 4         | 100.4   | 100.4  | 104.2 | 101.0   | 101.0  | 81.3  | 104.1   | 104.1  | 86.9  |
|         | 5         | 102.9   | 103.1  | 80.5  | 95.0    | 95.0   | 80.2  | 100.9   | 100.9  | 76.8  |
|         | 6         | 98.9    | 99.0   | 88.4  | 103.7   | 103.8  | 77.9  | 106.2   | 106.3  | 79.7  |
|         | 7         | 103.5   | 103.6  | 93.3  | 107.4   | 107.5  | 81.5  | 109.9   | 109.9  | 70.4  |
|         | 8         | 86.9    | 87.0   | 75.3  | 89.9    | 89.9   | 78.1  | 96.3    | 96.4   | 71.1  |
|         | 前月比(%)    | -16.0   | -16.0  | -19.3 | -16.3   | -16.4  | -4.2  | -12.4   | -12.3  | 1.0   |
|         | 前年同月比(%)  | -6.1    | -5.9   | -13.6 | -1.6    | -1.6   | -2.9  | 0.0     | 0.1    | -9.2  |
| 季節調整済指数 | 2024.8    | 100.4   | 100.4  | 92.8  | 100.5   | 100.9  | 83.9  | 101.4   | 101.4  | 82.9  |
|         | 9         | 98.0    | 98.0   | 95.5  | 101.2   | 101.2  | 84.6  | 101.4   | 101.3  | 90.4  |
|         | 10        | 100.4   | 100.5  | 90.3  | 103.0   | 103.0  | 83.8  | 112.6   | 112.7  | 4:48  |
|         | 11        | 96.6    | 96.6   | 92.5  | 101.3   | 101.1  | 83.3  | 106.3   | 106.3  | 81.4  |
|         | 12        | 97.7    | 97.8   | 90.1  | 101.0   | 100.9  | 84.1  | 106.6   | 106.6  | 79.6  |
|         | 2025.1    | 101.5   | 101.5  | 98.5  | 99.9    | 100.3  | 84.1  | 106.0   | 106.0  | 79.9  |
|         | 2         | 97.9    | 98.0   | 91.4  | 102.2   | 102.3  | 79.1  | 104.6   | 104.6  | 81.8  |
|         | 3         | 101.6   | 101.7  | 92.0  | 102.4   | 102.5  | 83.0  | 113.8   | 113.8  | 73.1  |
|         | 4         | 98.9    | 98.9   | 107.1 | 101.3   | 101.2  | 84.7  | 106.4   | 106.4  | 90.0  |
|         | 5         | 102.3   | 102.3  | 89.7  | 101.2   | 100.8  | 81.2  | 108.8   | 108.9  | 82.0  |
|         | 6         | 99.8    | 99.9   | 84.6  | 103.3   | 103.2  | 78.7  | 107.1   | 107.2  | 84.1  |
|         | 7         | 96.9    | 97.0   | 84.4  | 102.1   | 102.2  | 81.2  | 106.1   | 106.1  | 70.9  |
|         | 8         | 94.4    | 94.5   | 80.1  | 100.6   | 101.0  | 82.4  | 103.0   | 103.0  | 77.3  |
|         | 前月比(%)    | -2.6    | -2.6   | -5.1  | -1.5    | -1.2   | 1.5   | -2.9    | -2.9   | 9.0   |

## ○鉱工業生産指数における季節調整法 X-12-ARIMA のスペックファイル等について

### 1 手法

鉱工業生産指数における季節調整済指数系列は、季節要因に加え、曜日・祝祭日要因、うるう年要因によっても調整されています。具体的には以下のとおりです。

$$\text{季節調整済指数} = \text{原指数} \div (\text{季節} \cdot \text{曜日} \cdot \text{祝祭日} \cdot \text{うるう年指数})$$

### 2 X-12-ARIMA に用いるスペックファイル

使用しているスペックファイルの見本は以下のとおりです。

```
series{  start=2017. jan
        span=(2017. 1, 2024. 12)
        decimals=1
        print=none}
transform { function=log}
arima { model=(0 1 1) (0 1 1) }
regression{ variables=td1coef
            save=(td hol)
            user=(jap-hol)
            usertype=holiday
            start=2017. 1
            file="XXXXXXXXXXXX" }
forecast{ maxlead=0 }
estimate{ save=( mdl )
          maxiter=500 }
x11{      print=(none+d10)
        save=(d10 d11 d16)
        Seasonalma=x11default }
```

### 3 季節指数等の運用

令和7年1月以降の季節指数は、暫定季節調整方式を採用しています。具体的には、令和6年の季節指数を適用しています。また、曜日・祝祭日・うるう年指数についても上記2で推計されたパラメータとカレンダーから計算して利用しています。

## ○資料について

この指数は、青森県工業動態統計調査、経済産業省生産動態統計調査、農林水産省製材統計、農林水産省食肉流通統計を基に作成しています。

※全国と東北の指数については、以下の資料から抜粋しています。

全国 … 経済産業省「鉱工業（生産・出荷・在庫）指数の動向」

東北 … 東北経済産業局「東北地域の鉱工業生産動向」



令和2年基準青森県鉱工業生産指数採用品目一覧表

| 業種分類別品目名 |                      | 付加価値額<br>ウェイト | 単位               | 特殊分類格付    |
|----------|----------------------|---------------|------------------|-----------|
| 鉱工業      | 製鉄業                  | 10,000.0      |                  |           |
|          | 鉄鋼業                  | 9,929.5       |                  |           |
|          | フェロアロイ               | 550.7         |                  |           |
|          | 普通鋼粗鋼                | 279.7         | t                | 生産財（鉱工業用） |
|          | 普通鋼小型棒鋼              | 9.5           | t                | 生産財（鉱工業用） |
|          | 鉄鉄鋳物                 | 82.6          | t                | 投資財（建設財）  |
|          | 鉄鋼シャースリット            | 67.9          | t                | 生産財（鉱工業用） |
|          | 鉄スクラップ加工処理品          | 30.6          | t                | 投資財（建設財）  |
|          | 非鉄金属工業               | 80.4          | t                | 生産財（鉱工業用） |
|          | 亜鉛                   | 680.6         |                  |           |
|          | 鉛                    | 247.5         | t                | 生産財（鉱工業用） |
|          | 銅被覆線                 | 20.4          | t                | 生産財（鉱工業用） |
|          | 表示装置の部分品・取付具・附属品     | 213.6         | km               | 生産財（鉱工業用） |
|          | その他の非鉄金属             | 18.8          | 個                | 生産財（鉱工業用） |
|          | 金属製品工業               | 180.3         | t/kg             | 生産財（鉱工業用） |
|          | 鉄骨                   | 347.7         |                  |           |
|          | 鉄塔                   | 120.4         | t                | 投資財（建設財）  |
|          | ガス機器・石油機器            | 4.3           | t                | 投資財（建設財）  |
|          | スチールシャッター            | 56.5          | 千円               | 投資財（建設財）  |
|          | スチールサッシ・ドア           | 22.1          | t                | 投資財（建設財）  |
|          | 製缶板金                 | 22.2          | t                | 投資財（建設財）  |
|          | 製缶板（金属板加工）           | 69.9          | 個/m <sup>2</sup> | 投資財（資本財）  |
|          | 建築用金属製品              | 10.1          | 千円               | 生産財（鉱工業用） |
|          | 金属プレート               | 23.4          | 千円               | 投資財（建設財）  |
|          | 作業工具                 | 1.0           | 個                | 生産財（その他用） |
|          | はん用機械工業              | 17.8          | 個                | 生産財（鉱工業用） |
|          | 精密板金                 | 89.7          |                  |           |
|          | 入出力装置                | 29.3          | 千円               | 生産財（鉱工業用） |
|          | 工業窯炉・同部分品            | 21.7          | 台                | 生産財（鉱工業用） |
|          | 他に分類されないはん用機械        | 10.2          | 千円               | 投資財（資本財）  |
|          | 生産用機械工業              | 28.5          | 千円/台             | 投資財（資本財）  |
|          | プラウ・培土器・ハロー          | 130.3         |                  |           |
|          | プラスチック用金型            | 20.2          | kg               | 投資財（資本財）  |
|          | FPD製造装置              | 26.7          | kg               | 投資財（資本財）  |
|          | 半導体製造装置（組立用装置）       | 21.8          | 百万円/千円           | 生産財（鉱工業用） |
|          | ロボット、同装置の部分品・取付具・附属品 | 21.0          | 個                | 投資財（資本財）  |
|          | 他に分類されない生産用機械        | 15.2          | 個                | 生産財（鉱工業用） |
|          | 業務用機械工業              | 25.4          | 千円               | 生産財（鉱工業用） |
|          | 事務機械器具部分品等           | 655.0         |                  |           |
|          | 水道メータ                | 286.9         | 個/千個             | 生産財（鉱工業用） |
|          | 医療用器械器具              | 32.1          | 個                | 投資財（資本財）  |
|          | 光学器械用レンズ・プリズム        | 223.8         | 千円/個             | 投資財（資本財）  |
|          | 電気機械工業               | 112.2         | 個                | 消費財（耐久）   |
|          | 小型電動機                | 571.1         |                  |           |
|          | 配電盤・電力制御装置           | 188.6         | 台                | 生産財（鉱工業用） |
|          | 電気測定器                | 52.8          | 面/台              | 投資財（建設財）  |
|          | ワイヤーハーネス             | 177.3         | 百万円              | 投資財（資本財）  |
|          | 配線附属品端子              | 16.1          | 千円               | 生産財（鉱工業用） |
|          | X線装置                 | 42.8          | 千個               | 生産財（鉱工業用） |
|          | その他の電気機械器具           | 22.5          | 千円               | 生産財（鉱工業用） |
|          |                      | 71.0          | -                | 投資財（資本財）  |

令和２年基準青森県鉱工業生産指数採用品目一覧表

| 業種分類別品目名           | 付加価値額<br>ウェイト | 単位                | 特殊分類格付    |
|--------------------|---------------|-------------------|-----------|
| <b>情報通信機械工業</b>    | 45.1          |                   |           |
| 有線通信機械器具           | 30.7          | 千円                | 投資財（資本財）  |
| カーナビゲーションシステム      | 14.4          | 台                 | 投資財（資本財）  |
| <b>電子部品・デバイス工業</b> | 845.9         |                   |           |
| 水晶振動子              | 59.8          | 千個                | 生産財（鉱工業用） |
| 抵抗器・コンデンサ・変成器      | 21.1          | 千個                | 生産財（鉱工業用） |
| コネクタ               | 671.3         | 千個                | 生産財（鉱工業用） |
| サーミスタ・バリスタ         | 55.5          | 千個                | 生産財（鉱工業用） |
| 半導体集積回路（ＩＣ）        | 30.3          | 枚                 | 生産財（鉱工業用） |
| 超小型電動機             | 7.9           | 台                 | 生産財（鉱工業用） |
| <b>輸送機械工業</b>      | 658.9         |                   |           |
| 鋼船                 | 627.1         | t                 | 投資財（資本財）  |
| 自動車部品・同附属品         | 31.8          | 個                 | 生産財（鉱工業用） |
| <b>窯業・土石製品工業</b>   | 448.8         |                   |           |
| 台所・食卓用ガラス製品        | 1.0           | t                 | 消費財（非耐久）  |
| セメント               | 79.6          | t                 | 投資財（建設財）  |
| 遠心力鉄筋コンクリート製品      | 4.2           | t                 | 投資財（建設財）  |
| 土木用コンクリートブロック      | 7.6           | t                 | 投資財（建設財）  |
| 道路用コンクリート製品        | 128.6         | t                 | 投資財（建設財）  |
| ファインセラミックス         | 2.6           | 千個                | 生産財（鉱工業用） |
| 生コンクリート            | 155.8         | m <sup>3</sup>    | 投資財（建設財）  |
| 人造宝石               | 5.5           | kg                | 生産財（鉱工業用） |
| 碎石                 | 38.1          | m <sup>3</sup> /t | 生産財（鉱工業用） |
| 炭酸カルシウム精錬加工品       | 25.8          | t                 | 生産財（鉱工業用） |
| <b>化学工業</b>        | 343.2         |                   |           |
| 化成肥料               | 20.4          | t                 | 生産財（その他用） |
| 硫酸                 | 2.9           | t                 | 生産財（鉱工業用） |
| 酸素ガス               | 6.4           | 千m <sup>3</sup>   | 生産財（鉱工業用） |
| 溶解アセチレン            | 7.3           | t                 | 生産財（鉱工業用） |
| 窒素                 | 3.7           | 千m <sup>3</sup>   | 生産財（鉱工業用） |
| その他の有機化学工業製品       | 40.8          | t                 | 生産財（鉱工業用） |
| 医薬品原薬              | 237.7         | kg                | 生産財（鉱工業用） |
| 発酵・医薬品             | 24.0          | kg                | 生産財（鉱工業用） |
| <b>石油・石炭製品工業</b>   | 60.3          |                   |           |
| 舗装材料               | 60.3          | t                 | 投資財（建設財）  |
| <b>プラスチック製品工業</b>  | 118.2         |                   |           |
| プラスチックフィルム・シート     | 18.4          | t                 | 生産財（鉱工業用） |
| 軟質プラスチック発泡製品       | 13.3          | t                 | 生産財（鉱工業用） |
| 発砲スチロール箱           | 8.2           | kg                | 生産財（鉱工業用） |
| その他の工業用プラスチック製品    | 19.7          | t                 | 生産財（鉱工業用） |
| プラスチック製容器          | 11.3          | kg                | 生産財（その他用） |
| 電気機械器具用プラスチック製品    | 47.3          | 個                 | 生産財（鉱工業用） |

令和2年基準青森県鉱工業生産指数採用品目一覧表

| 業種分類別品目名            | 付加価値額<br>ウェイト | 単位  | 特殊分類格付    |
|---------------------|---------------|-----|-----------|
| <b>パルプ・紙・紙加工品工業</b> | 740.7         |     |           |
| 非塗工・微塗工印刷紙          | 73.6          | t   | 生産財（鉱工業用） |
| 塗工紙                 | 330.2         | t   | 生産財（鉱工業用） |
| 情報用紙                | 69.5          | t   | 生産財（その他用） |
| 板紙                  | 40.9          | t   | 生産財（鉱工業用） |
| 段ボールシート             | 170.3         | 千㎡  | 生産財（鉱工業用） |
| パルプモールド             | 56.2          | 千枚  | 生産財（その他用） |
| <b>繊維工業</b>         | 231.9         |     |           |
| 織物製外衣               | 217.1         | 百デカ | 消費財（非耐久）  |
| ニット製アウターシャツ類        | 14.8          | 千円  | 消費財（非耐久）  |
| <b>食料品工業</b>        | 2,962.1       |     |           |
| 部分肉・冷凍肉・肉加工品        | 580.6         | 頭   | 生産財（鉱工業用） |
| 処理牛乳                | 11.0          | kl  | 消費財（非耐久）  |
| ブロイラー加工品            | 415.2         | t   | 生産財（鉱工業用） |
| 水産缶詰                | 84.4          | ケース | 消費財（非耐久）  |
| 水産練製品               | 40.9          | t   | 消費財（非耐久）  |
| 冷凍水産物               | 127.6         | t   | 消費財（非耐久）  |
| 冷凍水産食品              | 134.5         | kg  | 消費財（非耐久）  |
| 素干・塩干・煮干魚介類         | 0.0           | t   | 消費財（非耐久）  |
| その他の水産食料品           | 187.0         | t   | 消費財（非耐久）  |
| その他の農産保存食料品         | 52.1          | 百万円 | 消費財（非耐久）  |
| 原料用りんご果汁            | 21.0          | kg  | 消費財（非耐久）  |
| 味噌                  | 8.5           | t   | 消費財（非耐久）  |
| 醤油                  | 26.9          | kl  | 消費財（非耐久）  |
| その他の調味料             | 120.3         | t   | 消費財（非耐久）  |
| 精米                  | 44.8          | t   | 消費財（非耐久）  |
| パン                  | 53.1          | 千個  | 消費財（非耐久）  |
| 麺類                  | 28.6          | 千円  | 消費財（非耐久）  |
| 豆腐                  | 36.9          | kg  | 消費財（非耐久）  |
| 油揚げ                 | 26.4          | kg  | 消費財（非耐久）  |
| 冷凍調理食品              | 187.3         | t   | 消費財（非耐久）  |
| 塩蔵品                 | 112.3         | t   | 消費財（非耐久）  |
| そう（惣）菜              | 29.3          | t   | 消費財（非耐久）  |
| すし、弁当、おにぎり          | 37.2          | 個   | 消費財（非耐久）  |
| レトルト食品              | 20.3          | t   | 消費財（非耐久）  |
| フリーズドライ食品その他の製造食料品  | 69.6          | 食   | 消費財（非耐久）  |
| 生菓子（和菓子、洋菓子）        | 58.6          | 千個  | 消費財（非耐久）  |
| ジュース・その他の清涼飲料       | 21.0          | ケース | 消費財（非耐久）  |
| 清酒                  | 17.7          | kl  | 消費財（非耐久）  |
| 果実酒・蒸留酒・混成酒         | 13.2          | kl  | 消費財（非耐久）  |
| 人造水                 | 1.9           | t   | 消費財（非耐久）  |
| 配合飼料                | 376.6         | t   | 生産財（その他用） |
| 単体飼料                | 17.3          | t   | 生産財（その他用） |

令和2年基準青森県鉱工業生産指数採用品目一覧表

| 業種分類別品目名        | 付加価値額<br>ウェイト | 単位              | 特殊分類格付    |
|-----------------|---------------|-----------------|-----------|
| <b>その他工業</b>    | 449.3         |                 |           |
| <b>ゴム製品工業</b>   | 20.5          |                 |           |
| 工業用ゴム製品         | 20.5          | 個/kg/千円         | 生産財（鉱工業用） |
| <b>皮革製品工業</b>   | -             |                 |           |
| 革製履物            | -             | -               | -         |
| <b>家具工業</b>     | 45.4          |                 |           |
| 木製家具（テーブル類）     | 6.4           | 個               | 消費財（耐久）   |
| 木製家具（棚等）        | 6.5           | 千円              | 消費財（耐久）   |
| 金属製家具           | 9.0           | 千円              | 投資財（資本財）  |
| 建具              | 4.5           | 千円              | 投資財（建設財）  |
| プラスチック製家具       | 19.0          | 個               | 消費財（耐久）   |
| <b>印刷業</b>      | 176.6         |                 |           |
| 凸版・平板印刷物        | 176.6         | 百万円             | 生産財（その他用） |
| <b>木材・木製品工業</b> | 147.5         |                 |           |
| 一般製材            | 48.2          | 千m <sup>3</sup> | 投資財（建設財）  |
| 木材チップ           | 56.9          | m <sup>3</sup>  | 生産財（鉱工業用） |
| 住宅建築用木製組立材料     | 42.4          | m <sup>3</sup>  | 投資財（建設財）  |
| <b>その他製品工業</b>  | 59.3          |                 |           |
| <b>わら工品</b>     | 24.4          | t               | 消費財（耐久）   |
| 木製パレット          | 8.1           | m <sup>3</sup>  | 生産財（その他用） |
| 看板              | 11.0          | 千円              | 投資財（資本財）  |
| 畳               | 2.5           | 畳               | 投資財（建設財）  |
| 生原皮             | 7.3           | 枚               | 消費財（非耐久）  |
| 電着画像技術部品        | 6.0           | 個               | 生産財（鉱工業用） |
| <b>鉱業</b>       | 70.5          |                 |           |
| 石灰石             | 70.5          | t               | 生産財（鉱工業用） |